

Communiqué
mercredi 1er avril 2026

Bilan climatique de mars 2026 : Doux, sec et ensoleillé sur le nord du pays, plus mitigé au sud

Ce qu'il faut retenir

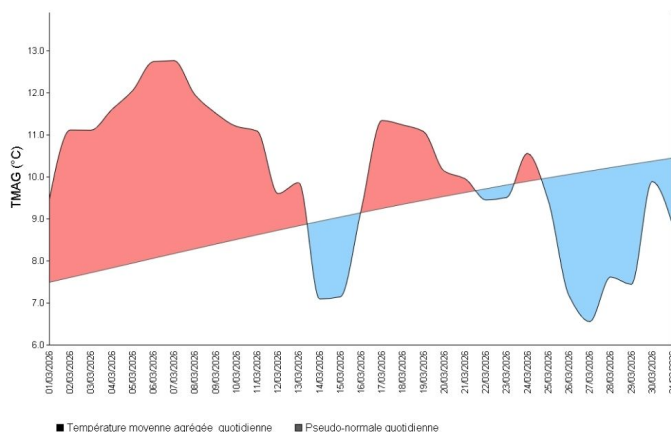
- Mars 2026 affiche une anomalie de $+0,9$ °C par rapport à la normale 1991-2020.
- Les cinq derniers mois de mars ont tous été plus chauds que la normale.
- À l'échelle du mois et du pays, les précipitations affichent un déficit de 20 %.
- En moyenne sur le pays, les sols ont retrouvé des conditions normales d'humidité, après des niveaux exceptionnellement humides mi-février.
- L'excédent d'ensoleillement atteint, en moyenne nationale, 10 %.

Grande douceur en début de mois, retour des gelées en fin de mois



Mars 2026 : grande douceur en début de mois, avant le retour des gelées à la fin

Évolution de la température moyenne agrégée
par rapport à la normale 1991-2020



Le début du mois de mars 2026 s'est déroulé dans une grande douceur avec des températures printanières, en particulier sur la moitié nord. Un bref refroidissement s'est opéré en milieu de mois. C'était la première fois depuis mi-janvier que la France retrouvait des températures inférieures aux valeurs de saison.

Les températures sont ensuite reparties très rapidement à la hausse avec une douceur très marquée, notamment dans le Sud-Ouest.

En fin de mois, conséquence de l'arrivée d'une masse d'air bien plus fraîche, les températures sont repassées sous les normales de saison. Les gelées ont fait leur retour et ont concerné plus de la moitié du pays.

Ces importantes fluctuations de température sont très courantes à cette période de l'année.

Mars 2026 affiche une anomalie de +0,9 °C par rapport à la normale. Les températures maximales ont même été supérieures aux normales de plus de 2 °C sur la moitié nord du pays.

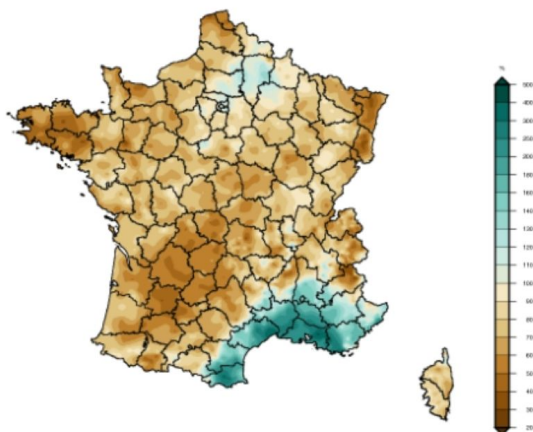
Il faut remonter à novembre 2021 pour retrouver un mois sous les normales de saison (-1,1 °C).

Beaucoup de pluie près de la Méditerranée, peu ailleurs



Mars 2026 : beaucoup de pluie près de la Méditerranée, peu ailleurs

Pluies : écart à la moyenne de référence 1991-2020



METEO FRANCE

Après un mois de février record en termes de pluviométrie, les conditions anticycloniques sont revenues avec un temps plus sec sur une grande partie du pays.

On dénombre plus d'une dizaine de jours de pluie près de la Manche et de la frontière belge, le long des Pyrénées, sur les Cévennes et en Corse, seulement 6 à 8 jours sur le reste du pays (soit cinq jours de moins que la normale du Sud-Ouest au Nord-Est).

Seules les régions méditerranéennes ont été plus arrosées qu'à l'accoutumée, en lien avec une dégradation pluvieuse marquée en début de mois. Il y est tombé parfois entre deux et trois fois la normale. On relève ainsi 160 mm à Montpellier (Hérault) et près de 200 mm dans les Cévennes, l'intérieur du Var ou encore les Pyrénées-Orientales.

Le Sud-Ouest, la Bretagne et l'Alsace affichent un déficit de plus de 50 %. Il n'est tombé que 10 mm à Colmar (Haut-Rhin), 15 mm à Strasbourg (Bas-Rhin).

À l'échelle du mois et du pays, les précipitations affichent un déficit de 20 %.

En moyenne sur le pays, les sols ont retrouvé des conditions normales d'humidité, après des niveaux inédits mi-février.

Un faible enneigement en moyenne montagne, plus conforme à la normale ou excédentaire dans les Pyrénées et les Alpes

L'enneigement a atteint son pic annuel sur nos massifs à la mi-février. L'atmosphère relativement sèche a permis de limiter la fonte, malgré une grande douceur, même en altitude.

Si l'enneigement est déficitaire sur le Massif central, les Vosges ou encore le Jura en fin de mois, il est conforme aux normales sur les Alpes, les Pyrénées et la Corse. À haute altitude, il devient même excédentaire sur certains massifs de l'Isère, de l'est des Pyrénées et de la Corse.

En fin de mois, la neige est tombée en plaine en faible quantité sur le Nord-Est et à basse altitude sur le Massif central, et les Alpes.

Un soleil très généreux sur la moitié nord

Le soleil a particulièrement brillé sur la moitié nord du pays, à peine contrarié par des remontées de poussières désertiques du Sahara en début de mois.

L'ensoleillement est largement supérieur aux normales sur la moitié nord, l'excédent dépasse 50 % au nord de la Seine. Le soleil n'a d'ailleurs jamais autant brillé en mars sur des villes comme Caen (Calvados), Rouen (Seine-Maritime), La Rochelle (Charente-Maritime), Saint-Brieuc (Côtes-d'Armor), Tours (Indre-et-Loire), Reims (Marne), Auxerre (Yonne) ou encore Paris.

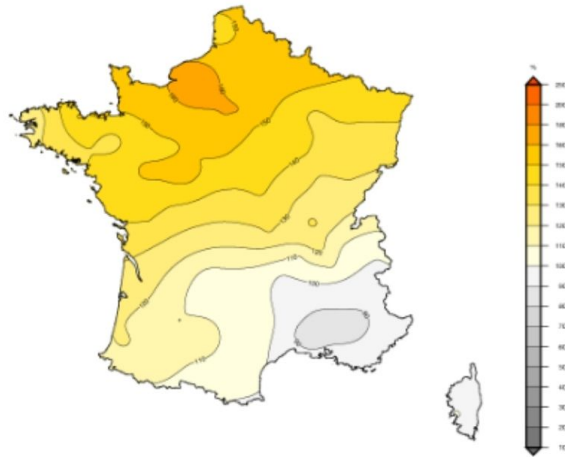
En revanche, sur les régions méditerranéennes, le soleil a été timide avec un déficit proche de -10 % en région PACA.

À l'échelle du pays et du mois, l'excédent d'ensoleillement atteint 10 %.



Mars 2026 : un soleil très généreux sur la moitié nord

Durée d'ensoleillement : rapport à la moyenne mensuelle de référence 1991 - 2020



METEO FRANCE

Zoom régional

Beaucoup de vent près de la Méditerranée

On dénombre entre 10 et 15 jours de vent fort près de la Méditerranée avec plusieurs épisodes forts de [mistral](#) et [tramontane](#).

Le 15 mars, dans le sillage de la dépression *Samuel*, la tramontane a soufflé très fort, on a parfois relevé plus de 120 km/h dans les Pyrénées-Orientales.

Au passage de la dépression Deborah, le vent d'ouest a dépassé 160 km/h sur les caps exposés corses le 25, puis le mistral a atteint 122 km/h à Marignane (Bouches-du-Rhône) et 117 km/h à Toulon (Var) le 26.

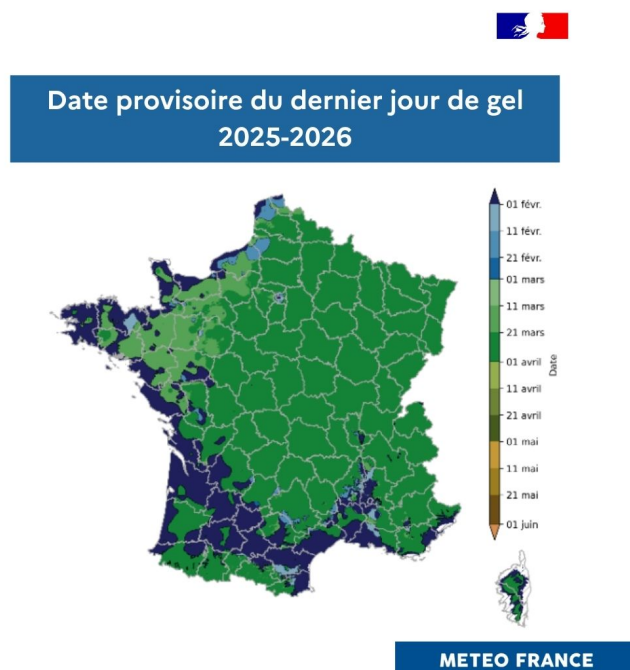
Le 29, nouveau coup de mistral avec plus de 110 km/h en basse vallée du Rhône_: 114 km/h à Aigues-Mortes (Gard), 110 km/h à Orange (Vaucluse).

L'autan a aussi soufflé fort dans son domaine en début et milieu de mois. On a relevé 119 km/h à Saint-Félix-Lauragais (Haute-Garonne) le 19.

Des gelées parfois fortes en fin de mois

Alors que les gelées avaient pratiquement disparu depuis la mi-février, parfois même mi-janvier, elles ont fait leur retour, notamment en fin de mois, avec des valeurs parfois basses, notamment le 27 mars :

- -5,2 °C à Charleville-Mézières (Ardennes) ;
- -5,0 °C à Nevers (Nièvre) ;
- -3,6 °C à Troyes (Aube) ;
- -3,6 °C à Nancy (Meurthe-et-Moselle).



Les régions littorales et certaines villes du Sud-Ouest et de la vallée du Rhône n'ont pas connu de gelées depuis la mi-janvier. C'est notamment le cas à Toulouse (Haute-Garonne), Montauban (Tarn-et-Garonne), Agen (Lot-et-Garonne) et Bordeaux (Gironde).

Des cumuls importants au passage d'un axe orageux sur la Côte d'Azur

Le 14 mars, un axe pluvio-orageux balaie la Côte d'Azur et donne des cumuls de pluie remarquables pour un mois de mars. On relève en quelques heures:

- 103 mm à Peille (Alpes-Maritimes) ;
- 80 mm à Valbonne-Sophia (Alpes-Maritimes) ;
- 77 mm à Èze (Alpes-Maritimes) ;
- ~50 mm à Nice, Cannes, Antibes et Menton (Alpes-Maritimes).