

Communiqué
1er octobre 2025

Septembre 2025 : un mois de septembre en demi-teinte

Ce qu'il faut retenir :

- une température moyenne sur le mois et sur le pays conforme à la normale (17,5 °C) avec un pic de chaleur tardif suivi d'un épisode de fraîcheur précoce en fin de mois ;
- un mois de septembre marqué par plusieurs passages pluvieux d'ampleur, entraînant localement des inondations. À l'échelle du mois et du pays, l'excédent pluviométrique atteint 15 % ;
- un mois particulièrement gris avec un déficit d'ensoleillement de 15 %.

Des températures en moyenne proches de la normale

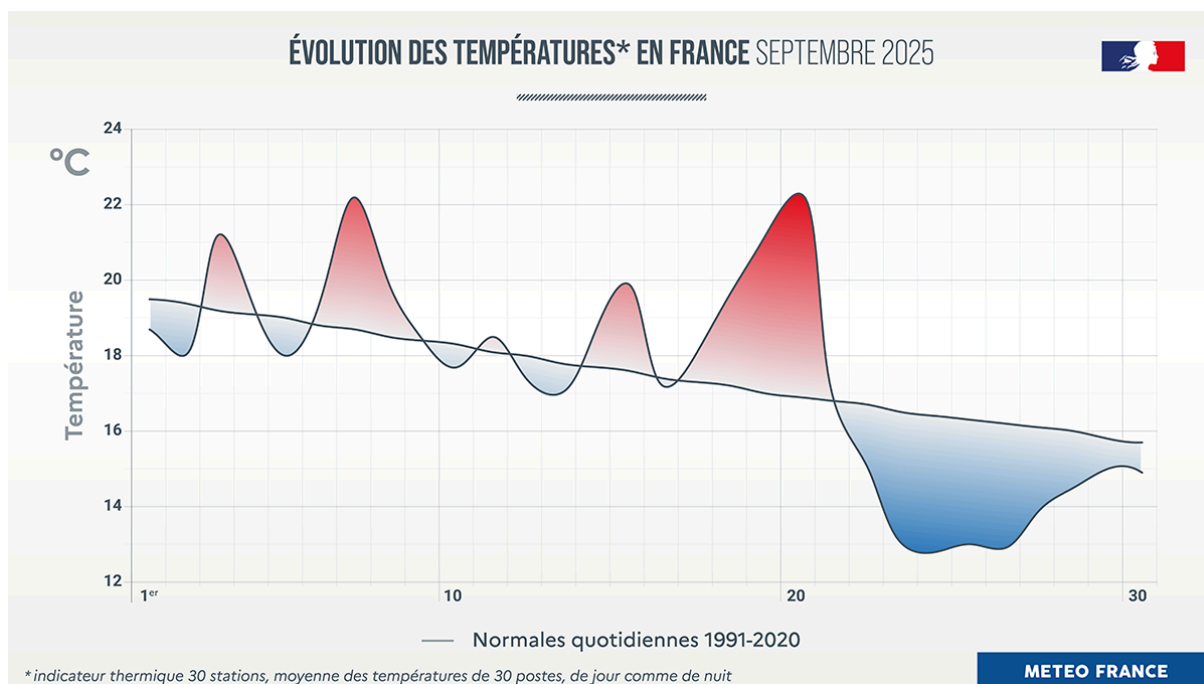
Après une première quinzaine où les températures ont oscillé autour de la normale, la seconde a été marquée par un pic de chaleur tardif (les 19 et 20 septembre), suivi de températures souvent dignes d'un début novembre (du 23 au 26 septembre).

À l'échelle du mois et du pays, la température de 17,5 °C est conforme à la normale.

Les températures minimales ont été légèrement plus chaudes que la normale (+0.3 °C) tandis que les températures maximales sont restées légèrement plus fraîches que la normale (-0.5 °C).

Durant le pic de chaleur remarquable, les températures ont dépassé 30 °C sur près de la moitié du territoire. Les 35 °C ont même été localement dépassés sur le Sud-Ouest.

En revanche, durant l'épisode de fraîcheur précoce, les températures maximales ont été inférieures de 5 °C aux normales de saison durant quatre jours (du 23 au 26 septembre). Aucune journée n'avait encore connu une telle anomalie froide depuis le début de l'année 2025. A contrario, on dénombre, depuis le 1er janvier, déjà plus de 43 jours avec des températures maximales supérieures de 5 °C à la normale.



Un mois de septembre pluvieux

Le mois de septembre a été marqué par plusieurs épisodes pluvieux importants, entraînant localement des inondations :

- le 1^{er} septembre dans l'arrière-pays héraultais et le Gard ;
- le 8 près des frontières luxembourgeoise et allemande ;
- du 11 au 13 sur le Pas-de-Calais ;
- le 21 sur les Côtes-d'Armor ou encore à l'est du Rhône, près de la Méditerranée.

À l'échelle du mois et du pays, l'excédent pluviométrique atteint 15 %.

Il est tombé plus d'une fois et demi à deux fois la normale de précipitations du Massif central au Grand Est où il a plu un jour sur deux en moyenne (soit cinq jours de plus que la normale).

Dans certaines villes, il s'agit du mois de septembre le plus pluvieux jamais enregistré :

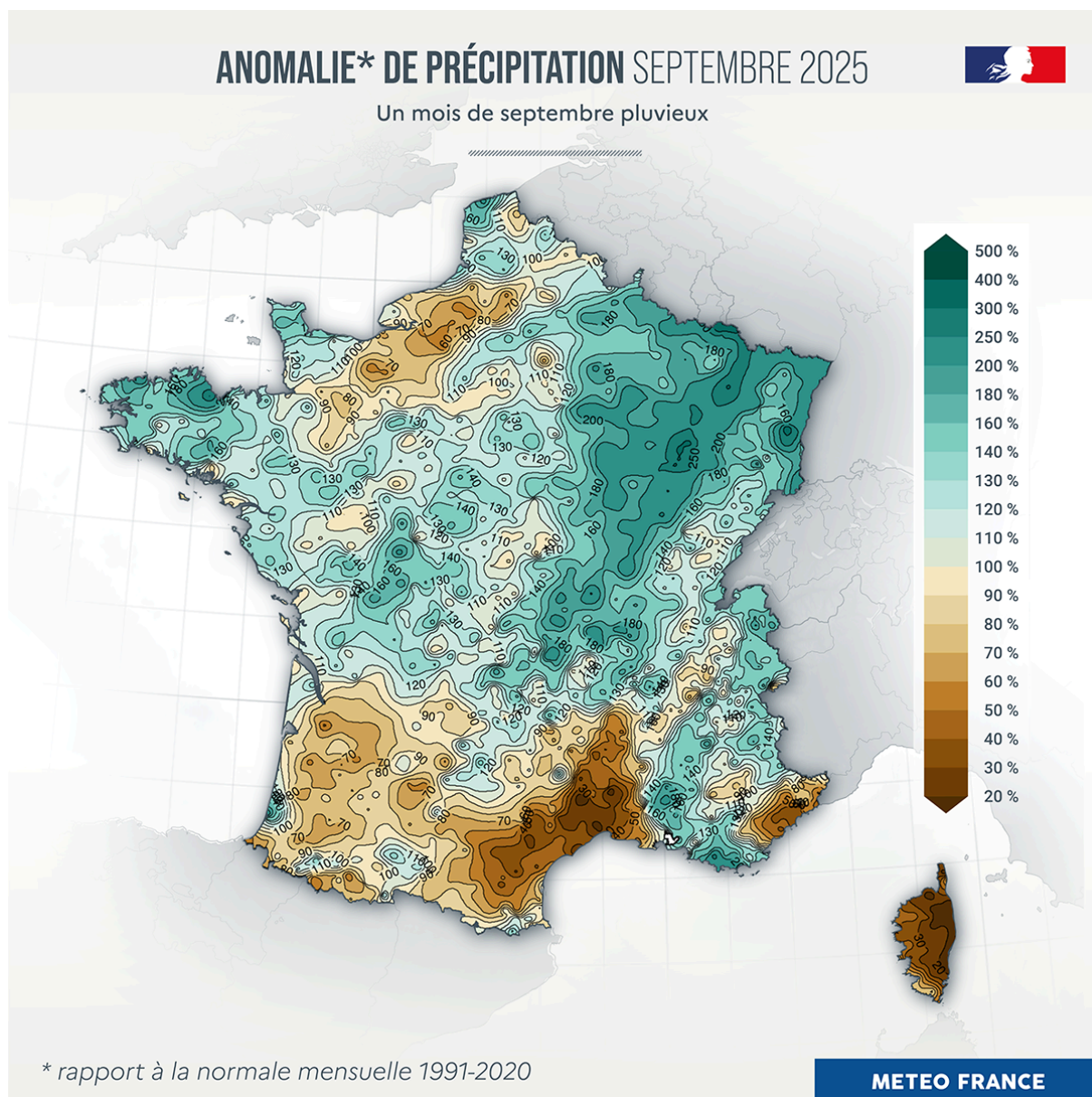
- Nancy (Meurthe-et-Moselle) : 170 mm (normale : 61 mm).
- Sélestat (Bas-Rhin) : 111 mm (normale : 50 mm),
- Bâle-Mulhouse (Haut-Rhin) : 146 mm (normale : 64 mm).

À l'échelle de l'Alsace et de la Lorraine, c'est le deuxième mois de septembre le plus pluvieux derrière septembre 1984.

Une large moitié nord du pays a été très arrosée pour un mois de septembre, à l'exception de l'intérieur de la Normandie. Plusieurs régions sont en revanche déficitaires comme le Sud-Ouest (-10 à -20 %), le Languedoc-Roussillon (-50 %) ou encore la Corse (-70 %).

L'humidité des sols est restée proche de la normale à l'échelle du pays tout au long du mois.

L'activité orageuse a été plus faible que la normale, à l'instar des mois précédents, avec moins de 30 000 impacts (à comparer avec une normale de 50 000 impacts).



Un mois peu ensoleillé

Le mois de septembre a été globalement gris sur une très large partie du territoire. On dénombre moins de cinq journées très ensoleillées sur la majeure partie du pays.

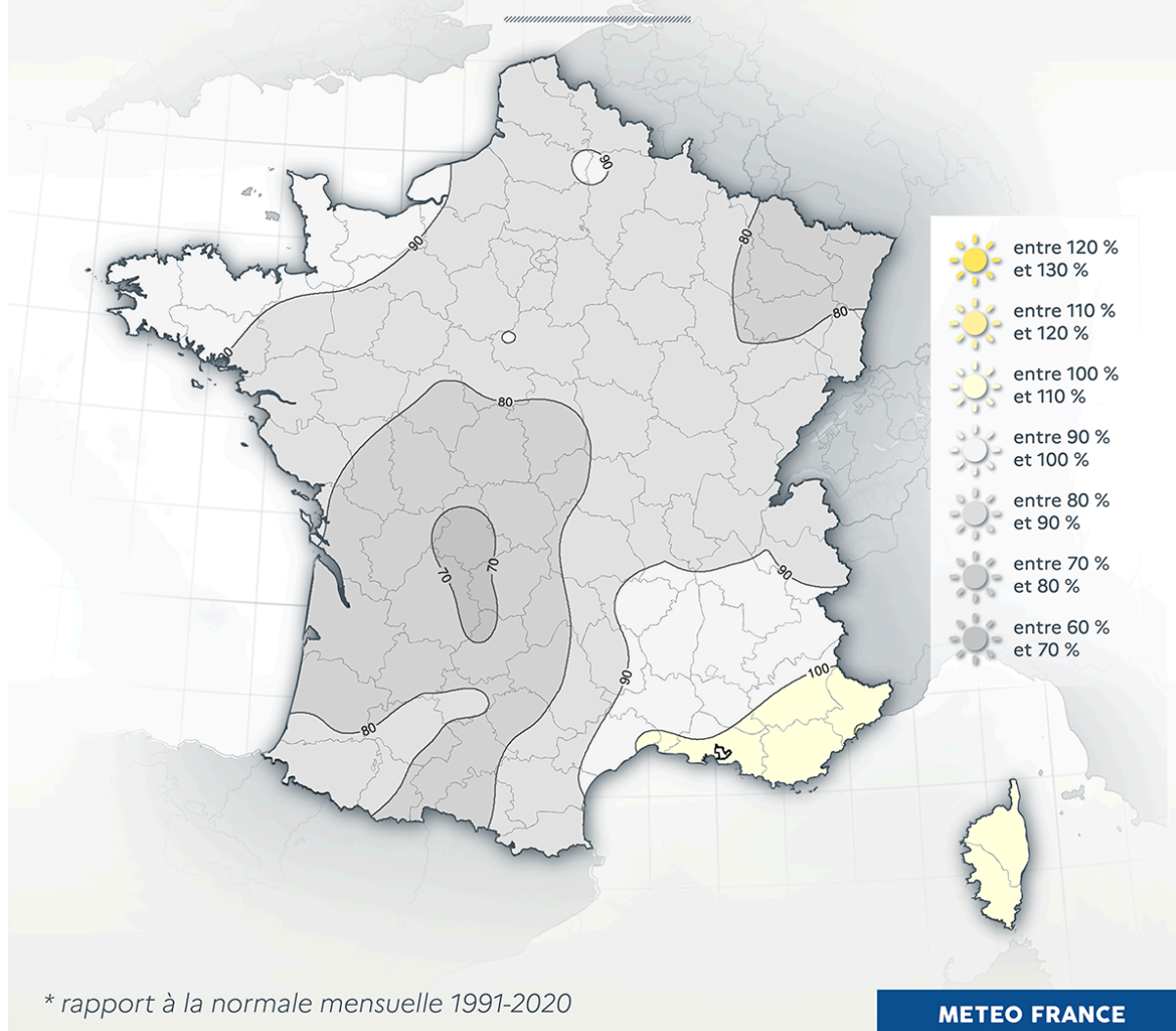
Du Sud-Ouest au Nord-Est, avec une journée sur trois très peu ensoleillée, le déficit d'ensoleillement atteint 20 %, localement 30 %. Seul le pourtour méditerranéen a bénéficié d'un ensoleillement proche de la normale.

À l'échelle du mois et du pays, le déficit d'ensoleillement atteint 15 %. C'est le premier mois déficitaire depuis le début de l'année et même depuis octobre 2024.

ANOMALIE* D'ENSOLEILLEMENT SEPTEMBRE 2025



Un mois peu ensoleillé



Retour sur des faits marquants :

- [Pic de chaleur tardif après la mi-septembre](#)
- [Intempéries : des pluies intenses ont touché la Bretagne et le Sud-Est](#)
- [Météo : pluie et fraîcheur notable en début d'automne](#)

Zoom régional

Plusieurs épisodes pluvieux d'ampleur au cours du mois

Au cours du mois, plusieurs épisodes pluvieux ont concerné le pays et ont localement entraîné des inondations. On a ainsi relevé :

- 162 mm à Uzès (Gard) et 128 mm à Orange (Vaucluse) dans la nuit du 31 août au 1er septembre ;
- 93 mm à Porcellette (Moselle) le 8 septembre, localement plus de 150 mm ;
- 105 mm à Bainghen (Pas-de-Calais) entre le 11 et le 14 septembre (normale du mois : 93 mm) ;
- 96 mm à Saint-Brieuc (Côtes-d'Armor) le 21 septembre. Il s'agit du plus fort cumul quotidien jamais enregistré sur cette ville. Il a pu tomber localement 150 à 200 mm sur cette zone au cours de cet épisode ;
- près de 150 mm en quelques heures le 21 septembre à l'est du Rhône :
 - 133 mm à Avignon (Vaucluse) dont 111 mm en 3 heures ;
 - 103 mm à Marignane (Bouches-du-Rhône) dont 87 mm en 3 heures ;
 - 123 mm à Toulon (Var) dont 90 mm en une heure.

Pic de chaleur tardif

Les températures ont été particulièrement élevées les 18 et 19 septembre avec des températures dépassant 30 °C le 18 et même 35 °C le 19 dans le Sud-Ouest. On relève ainsi jusqu'à :

- 35,2 °C à Bordeaux (Gironde) ;
- 34,0 °C à Biarritz (Pyrénées-Atlantiques) ;
- 33,7 °C à Dax (Landes) ;
- 32,6 °C à Carcassonne (Aude) ;
- 32,6 °C à Pau (Pyrénées-Atlantiques) ;
- 32,6 °C à Clermont-Ferrand (Puy-de-Dôme) ;
- 32,2 °C à Toulouse (Haute-Garonne) ;
- 32,0 °C à Auch (Gers) ;
- 31,8 °C à Agen (Lot-et-Garonne) ;
- 30,5 °C à Lyon (Rhône) ;
- 30,4 °C à Paris ;
- 30,1 °C à Rouen (Seine-Maritime).

Avec le changement climatique, ces pics de chaleurs tardifs sont plus probables et plus fréquents.

Lien utile : [Changement climatique : quel impact sur les vagues de chaleur ?](#)

Une fin de mois maussade et très fraîche

Une goutte froide se positionne sur la France en fin de mois, occasionnant un temps gris et froid pour la saison. Les températures maximales sont localement 10 °C en dessous de la normale, parfois dignes d'un mois de novembre. On a ainsi relevé :

- 9,1 °C à Limoges (Haute-Vienne) le 23 ;
- 9,3 °C à Langres (Haute-Marne) le 23 ;
- 9,7 °C à Nancy (Meurthe-et-Moselle) le 23 ;
- 10,9 °C à Paris le 24 ;
- 11,7 °C à Auxerre (Yonne) le 24.

De petites gelées sont relevées dans les fonds de vallée, et quelques flocons de neige sont parfois tombés à partir de 1500 mètres dans les Alpes ou les Pyrénées.

Ces épisodes froids précoces ne sont pas inédits, mais deviennent de plus en plus rares avec le changement climatique.

Lien utile : [Les gelées seront-elles de plus en plus rares dans le futur ?](#)