



# BULLETIN DE SANTE DU VEGETAL

## Edition LORRAINE

### MARAICHAIGE N°8 EDITION DU 15 JUIN 2017

RETROUVEZ LE BULLETIN DE SANTE DU VEGETAL SUR LE WEB

Site internet de la Chambre régionale d'agriculture Grand Est - <http://www.grandest.chambre-agriculture.fr/>

Site de la DRAAF Grand Est- <http://draaf.grand-est.agriculture.gouv.fr/>

## ACTUALITES

|                                       |   |            |
|---------------------------------------|---|------------|
| <b>Situation générale</b>             | <b>Manque de pluviométrie, symptômes de stress hydrique importants</b>  | <b>p.2</b> |
| <b>Solanacées et concombre d'abri</b> | <b>Acariens : risque élevé et en hausse<br/>Pucerons : risque moyen mais variable<br/>Forte présence d'auxiliaires.</b> | <b>p.2</b> |
| <b>Salade (plein champ)</b>           | <b>Pucerons : risque faible<br/>Mildiou : risque faible</b>   | <b>p.4</b> |
| <b>Crucifères</b>                     | <b>Altise : risque moyen mais variable et en hausse<br/>Chenilles : risque faible, premières présences relevées</b>     | <b>p.4</b> |
| <b>Pomme de terre</b>                 | <b>Doryphores : risque élevé : nombreuses éclosions et larves<br/>Mildiou : risque faible</b>                           | <b>p.5</b> |



### Situation générale

Du fait d'une météo très chaude et très sèche, la situation sanitaire est plutôt bonne (absence de maladie, nombreux auxiliaires). En revanche les bioagresseurs qui apprécient ces conditions sont particulièrement actifs en particulier les acariens. On constate que les cultures sur paillis (végétal ou plastique) ou sous filet anti insecte (17% d'ombrage) souffrent un peu moins de ces conditions difficiles.

Dans la mesure où l'irrigation a tendance à dégrader l'état sanitaire des cultures il faut essayer de les limiter : en plein champ il est plus intéressant de mettre 30mm en une fois que 3 fois 10 mm. Le but est de remplir le réservoir sol et faire descendre l'eau et les racines. Des petites irrigations laissent l'eau en surface (qui s'évapore plus facilement) ainsi que le système racinaire. Cela diminue aussi le temps d'humectation de la culture.

### Solanacées et concombre d'abri

Les observations de cette semaine ont eu lieu sur cinq sites dont un en AB sur les secteurs de Nancy, Fresnes-en-Woëvre, St-Mihiel et Toul. Les tomates observées cette semaine ont des stades variables : les plus précoces ont leur 5<sup>ème</sup> ou 6<sup>ème</sup> bouquet fleuri tandis que les moins avancées ont été plantées il y a quinze jours. Les poivrons et aubergines observés cette semaine font entre 30 et 70 cm.

**Pucerons :** Sur Nancy un tout début d'attaque a commencé et une femelle et quelques très jeunes larves sont présentes sur au moins 20% des plantes observées. A noter que la situation était saine il y a quinze jours sur ce même site. Sur le site de Toul aucun puceron n'est présent depuis le début de la saison (parcelle non traitée). Sur Fresnes-en-Woëvre en parcelle traitée la situation reste saine. Les situations sont donc toujours très variées d'un site à l'autre comme depuis le début de la saison. A cette période les pucerons représentent un faible risque sur des cultures déjà développées et du fait de la forte présence d'auxiliaires. Le risque est globalement **moyen** et plutôt en baisse.



**Acariens :** Les acariens sont présents sur deux sites observés cette semaine et se développent rapidement (absence il y a quinze jours). Les conditions actuelles sont particulièrement propices au développement des acariens. Plus il fait chaud et sec et plus ils apprécient. Les aubergines, concombres et haricots sont les cultures les plus sensibles. A l'exception de quelques sites encore sains ils sont de plus en plus présents sur les exploitations. Le risque est **élevé** et en hausse compte tenu des chaleurs annoncées.

La gestion des acariens est d'autant plus efficace que leur détection est précoce : recherchez activement leur présence, surtout sur concombre, aubergine et haricot.

Ci contre : symptômes sur feuille de concombre d'une jeune colonie d'acariens.

Ci-dessous : face inférieure des mêmes symptômes : fils de soies, œuf et acariens sont visibles à l'œil nu ou à la simple loupe. Photos PLANETE Légumes.



Il est possible de « calmer » la pression d'acarien en baignant les plantes. Le principe consiste à doucher rapidement les plants (ce n'est pas un arrosage !!) par temps chaud pour augmenter l'hygrométrie et diminuer la température. Cette mesure permet aussi de rafraîchir les abris dans des gammes de températures plus clémentes pour les plantes.

**Mildiou :** Aucun cas n'a été observé cette semaine. Le risque est **faible**.



### Salade de plein champ

Les observations de cette semaine ont eu lieu sur cinq sites dont un en AB sur les secteurs de Nancy, Fresnes-en-Woëvre, St-Mihiel et Toul. Les observations ont été réalisées sur des salades proches du stade récolte. Les conditions de cultures deviennent difficiles sur certains types de sol chauds et filtrants. Les cultures sur paillage plastique semblent moins souffrir de la chaleur et de la sécheresse du fait de la rétention d'humidité dans le sol.

**Pucerons** : Aucun cas majeur n'a été observé cette semaine en extérieur. Le risque est **faible**. Les conditions sont de moins en moins favorables aux pucerons et de plus en plus aux auxiliaires.

**Mildiou** : Aucun cas n'a été observé cette semaine. Le risque est **faible**.

### Crucifères de plein champ

Les observations de cette semaine ont eu lieu sur sept sites dont un en AB sur les secteurs de Nancy, Fresnes-en-Woëvre, St-Mihiel, la Bresse et Toul.

**Altises** : Comme depuis le début de la saison, les situations sont très variables d'un site à l'autre. Peu d'altises ont été observées cette semaine voire même aucune sur certains secteurs comme sur Toul (surtout en absence de colza dans les environs). En se développant les choux deviennent moins sensibles aux dégâts de morsure ce qui diminue encore la pression. Le risque est **moyen**. Il faut toutefois rester vigilant car la période et la météo leur sont propices.

**Chenilles phytophages** : Les premières noctuelles défoliatrices ont été observées sur deux sites cette semaine. Les larves sont encore au premier stade (moins de 1 cm). On commence à voir voler quelques piérides au-dessus des parcelles. Le risque lié à la voracité des larves est encore **faible**. Vu la présence déjà marquée en Alsace (plus précoce) et les observations de cette semaine tout porte à croire que leur activité démarre.



Contre l'altise, les chenilles et la mouche du chou, les filets de protection sont efficaces. Plus de renseignement via le lien :

<http://www.planete-legumes.fr/wp-content/uploads/2016/12/Guide-technique-filets-anti-insectes.pdf>

### Autres bioagresseurs :

Dans les Vosges, mais aussi en Alsace, plusieurs cas de dépérissement du chou ont été observés. Les pourcentages de perte peuvent être élevés. Les symptômes sont un dessèchement de la tige entre le collet et les premières feuilles. Des analyses sont en cours. N'hésitez pas à contacter l'animateur du BSV en cas de symptômes similaires.



## Pomme de terre

Les observations de cette semaine ont été faites sur cinq sites dont un en AB sur les secteurs de Nancy, St-Nicolas-de-Port et Fresnes-en-Woëvre. Les plantations précoces (15/03) de plein champ observées cette semaine sont en cours de récolte. Les plantations de conservation sont



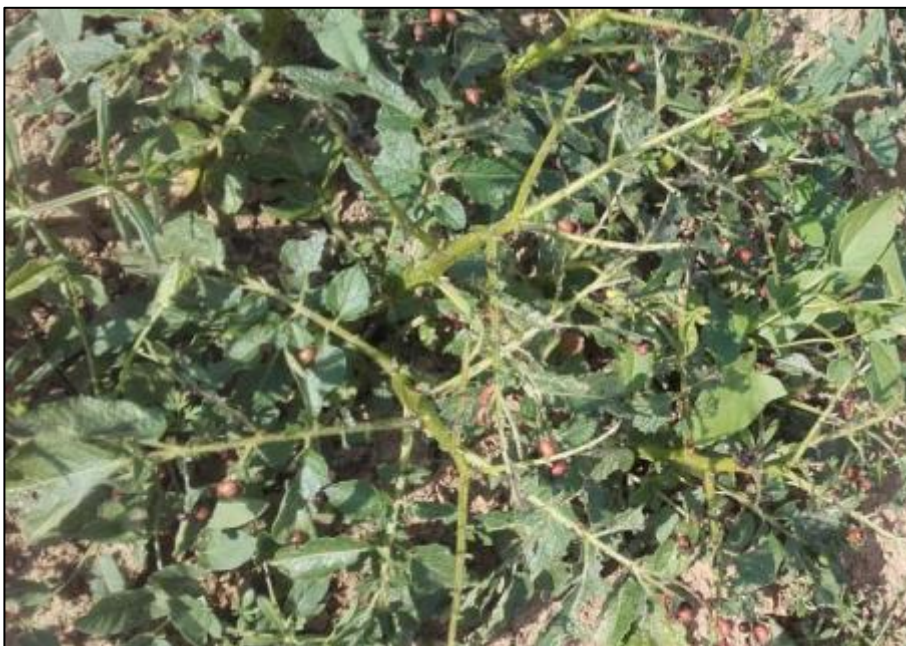
en cours de floraison. Les besoins actuels de la pomme de terre en eau sont élevés. En parcelles non irriguées elles souffrent de la chaleur et de la sécheresse.

**Doryphores** : de nombreuses infestations ont été observées cette semaine sur des sites jusque-là sains. Les repousses de pomme de terre sont très attractives et sont souvent attaquées en premier. On y observe déjà des larves de troisième stade. Le risque est **élevé** et augmente avec la taille des larves. Attention la situation est hétérogène et certaines parcelles restent indemnes : observez vos champs pour déterminer votre niveau de risque. Du fait d'une météo chaude et sèche, l'émergence des premiers adultes et les pontes sont assez groupées, ce qui rend leur gestion plus aisée.



Ci-dessus : deux pontes de Doryphores. Celle de gauche (plus jaune) est plus récente que celle de droite (plus brune). Photo PLANETE Légumes.

Ci-dessous : repousse de pomme de terre fortement attaquée. Sur cette parcelle presque 100% des doryphores sont sur des repousses qui ne sont qu'à quelques mètres de la culture. Photo PLANETE Légumes.





Pour garantir l'efficacité des préparations insecticides à base de *Bacillus thuringiensis*, il faut intervenir sur des jeunes stades larvaires (du stade tête d'épingle au stade grain de riz), et si possible par temps couvert (produit photosensible). Il faut donc repérer les pontes et les observer hebdomadairement pour suivre les éclosions. Plus un œuf est brun et plus il est proche de l'éclosion.

Seuil indicatif de risque en agriculture conventionnelle : présence en bordure de 2 foyers pour 1000 m<sup>2</sup> (foyer : 1 ou 2 plantes avec au moins 20 larves au stade grain de blé).

Seuil indicatif de risque en agriculture biologique : présence en bordure de 2 foyers pour 1000 m<sup>2</sup> (foyer : 1 ou 2 plantes avec au moins 20 larves au stade éclosion).



### Mildiou :

**La représentativité des résultats ne peut se faire que dans un rayon de 10km autour de la station météo considérée.**

#### **Le mildiou et la simulation : comment ça marche ?**

A partir d'un inoculum primaire (repousse de pomme de terre contaminée par ex.) le mildiou va se développer dans la plante (c'est l'incubation), puis va fructifier (sporulation) pour sortir et contaminer d'autres plantes. Un cycle de contamination, incubation fructification constitue une génération. Au fur et à mesure de la saison, ces générations s'enchaînent et le risque pour la culture augmente. Chacune de ces étapes simulées par Mileos est conditionnée par la climatologie.

Le niveau de risque dépend en fait de trois facteurs :

**-Le nombre de générations :** il donne une estimation du « stock » de mildiou dans l'environnement.

**-Le potentiel de sporulation :** il correspond à la capacité du champignon dans les plantes à sporuler. Si la note est élevée alors le mycélium a terminé son incubation et est prêt à fructifier (si les conditions météo sont bonnes).

**-La sensibilité variétale :**

**Principales variétés sensibles :** Adora, Adriana, Agata, Amandine, Anaïs, Annabelle, BF 15, Bintje, Carrera, Charlotte, Chérie, Corolle, Ditta, Elodie, Europa, Everest, Franceline, Galante, Gourmandine, Isabel, Jaerla, José, Lady ..., Laura, Linzer D, Marabel, Monalisa, Nicola, Ostara, Pompadour, Primura, Ratte, Red Laure, Rodeo, Ros..., Safrane, Sirtema, Spunta, Viol..., Victorian, Vitelotte, Vivaldi. (Viol... signifie par exemple que toutes les variétés commençant par Viol sont sensibles)...

**Principales variétés intermédiaires :** Agria, Caesar, Cécile, Cicéro, Cyrano, Désirée, Emeraude, Juliette, Samba...

**Principales variétés résistantes :** Allians, Naturella, Eden...





|                                 |                             |                             |                             |
|---------------------------------|-----------------------------|-----------------------------|-----------------------------|
| Sensibilité variétale           | Sensible                    | Intermédiaire               | Résistante                  |
| Seuil de nuisibilité            | 3 <sup>ème</sup> génération | 4 <sup>ème</sup> génération | 5 <sup>ème</sup> génération |
| Note de sporulation potentielle | Supérieure à 2              | Supérieure à 3              | Supérieure à 4              |
| Niveau de risque associé        | Moyen                       | Elevé                       | Très élevé                  |

Le seuil de nuisibilité variétal est atteint quand les données des lignes 2 et 3 ci-dessus sont satisfaites.

### La situation en Lorraine au 15/06:

| Station météo          | Génération en cours         | Note de sporulation potentielle | Niveau de risque associé |
|------------------------|-----------------------------|---------------------------------|--------------------------|
| Ancy-sur-Moselle       | 5 <sup>ème</sup>            | 0.07                            | Faible                   |
| Coyviller              | 3 <sup>ème</sup> en attente | 0                               | Faible                   |
| Lucey                  | 4 <sup>ème</sup>            | 0.49                            | Faible                   |
| Dontcourt-les-Conflans | 5 <sup>ème</sup>            | 0.03                            | Faible                   |
| Malzéville             | 3 <sup>ème</sup> en attente | 0                               | Faible                   |
| Crantenoy              | 2 <sup>ème</sup> en attente | 0                               | Faible                   |

La situation a très peu évolué depuis la semaine dernière : trop chaud et trop sec, le temps n'est pas du tout favorable au pathogène. Le risque est **faible**. Attention en situation irriguée où la situation peut être différente. Une irrigation sur une culture déjà mouillée par la rosée n'augmente pas le risque.

### Alternaria :

En parcelles non irriguées on observe déjà des symptômes d'alternaria sur des feuilles sénescentes au bas de la plante. Le manque d'eau est en est la principale cause. Le risque est **faible**. Comme l'alternaria est une maladie de faiblesse, tout stress augmente le risque. La période la plus favorable à l'alternaria est plutôt juillet aout.



Bulletin édité sous la responsabilité de la Chambre d'Agriculture Grand Est.

**Rédaction :** PLANETE Légumes  
Avec la participation des producteurs.

Ce bulletin est produit à partir d'observations ponctuelles d'un réseau de parcelles suivies par ces partenaires : il donne une tendance de la situation sanitaire dans la région, mais celle-ci ne peut être transposée telle quelle à la parcelle. La Chambre Régionale d'Agriculture Grand Est dégage donc toute responsabilité quant aux décisions prises par les agriculteurs pour la protection de leurs cultures.

Pour tous renseignements, contacter :

Henri BEYER – Animateur Filière Maraîchage – PLANETE Légumes – 06.65.73.59.94

François-Xavier SCHOTT – Animateur Inter-Filières – CRA Grand Est - 03.83.96.85.02