

Retrouvez gratuitement le BSV toutes les semaines sur les sites Internet de  
la [Chambre Régionale d'Agriculture Grand Est](#) et de la [DRAAF](#)

BSV n°1 – 4 février 2026

## À RETENIR CETTE SEMAINE

Cliquez sur le sommaire pour accéder directement au paragraphe



### **COLZA**

**Ce document reprend l'ensemble des observations qui ont été réalisées sur le réseau BSV colza sur le début de campagne 2025-2026**

1. Présentation du réseau d'épidémiosurveillance
2. Pression biotique
3. Facteurs de risque phytosanitaire
4. Bilan par bioagresseur

<b>Août 2025 – Décembre 2025</b>
Petite altise adulte
Grosse altise adulte
Larve de grosse altise
Charançon du bourgeon terminal
Puceron vert
Limace
Puceron cendré
Mouche du chou
Noctuelle
Tenthrede
Phoma
Oïdium

### **NOTES BIODIVERSITÉ**

Ce logo est un indicateur sur les résistances aux substances actives couplées à un bioagresseur.



Vous trouverez des éléments complémentaires dans le lien ci-dessous :

[Rapports techniques sur les résistances en France – R4P \(r4p-inra.fr\)](#)



Parcelles observées pour ce bilan :

**51 Colza.**



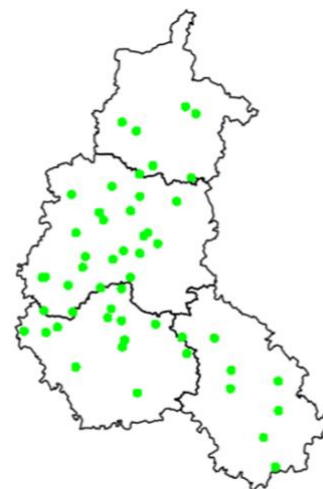
## 1 Présentation du réseau d'épidémiosurveillance

Au total, 51 parcelles ont été observées dans le réseau BSV colza pour ce début de campagne.

### Les organismes observateurs :

Chambres d'Agricultures : Ardennes, Aube, Marne et Haute-Marne, CERESIA, CETA Craie Marne Sud, GRCETA de Troyes, CETA de Romilly, Coopérative d'Esternay, Coopérative de Juniville, DIGITAGRI, EMC2, ETS RITARD, EL Régis MARJOLLET, NOVAGRAIN, SCARA, SEPAC COMPAGRI, SOUFFLET Agriculture, VIVESCIA

Localisation des parcelles



## 2 Pression biotique

Pour chaque bioagresseur, sont répertoriés :

- la fréquence et l'intensité des attaques,
- la comparaison par rapport à l'année précédente.

**Notes :** 0 : nul / 1 : faible / 2 : moyen / 3 : fort

> : pression plus forte / < : pression moins forte / = : pression égale par rapport à 2024

Août 2025 – décembre 2025			
Bioagresseur	Fréquence	Intensité	Comparaison avec 2024
Petite altise adulte	1,5	2	>
Grosse altise adulte	3	2,5	>
Larve de grosse altise	3	2,5	>
Charançon du bourgeon T.	2,5	2,5	<
Puceron vert	1,5	1	=
Limace	1,5	1	<
Puceron cendré	0	0	=
Mouche du chou	1	1	>
Noctuelle	1	1	=
Tenthrede	1	1	<
Phoma	2	2	<
Oïdium	0,5	0,5	<

### 3 Facteurs de risque phytosanitaire

Cette année, les semis à partir de la mi-août ont été réalisés dans le sec. Ces parcelles ont levé tardivement, après le retour de la pluie lors du premier week-end de septembre. Les températures plus fraîches à cette période et, une arrivée précoce des petites et grosses altises ont handicapé le début de croissance des colzas.

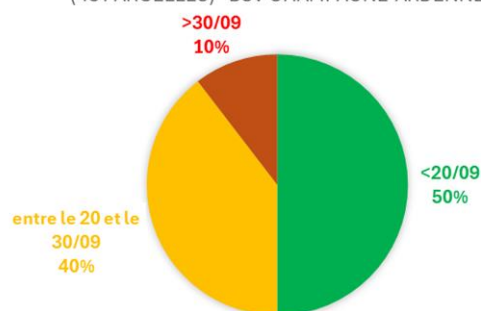
Sur le réseau BSV, 50 % des parcelles ont atteint, voire dépassé le stade « 4 feuilles » avant le 20 septembre. A titre de comparaison, le chiffre était de 72 % l'année dernière.

Les mois d'octobre et novembre ont été chauds avec des températures moyennes supérieures à la normale. Ces conditions ont permis au colza d'avoir une croissance dynamique et de rattraper un peu le retard du début de cycle.

Fin octobre - début novembre, la majorité des parcelles du réseau avait au moins 8 feuilles, gage généralement d'une bonne biomasse permettant de passer l'hiver avec sérénité. Les niveaux de biomasse entrée d'hiver sont plutôt corrects, mais moins importants que l'année dernière. 31 % des parcelles présentent des plantes d'une biomasse inférieure à 40 g/plante (17 % l'année dernière), montrant un risque de dégâts en cas d'infestation de larves de grosses altises ou de charançons du bourgeon terminal.

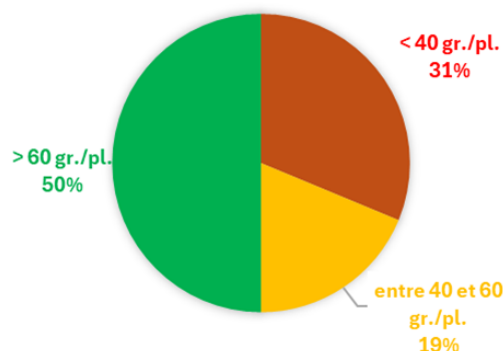
#### DATE D'OBTENTION DU STADE 4 FEUILLES

(48 PARCELLES) - BSV CHAMPAGNE-ARDENNE



#### BIOMASSE EH EN GRAMME/PLANTE

(16 PARCELLES) - BSV CHAMPAGNE-ARDENNE

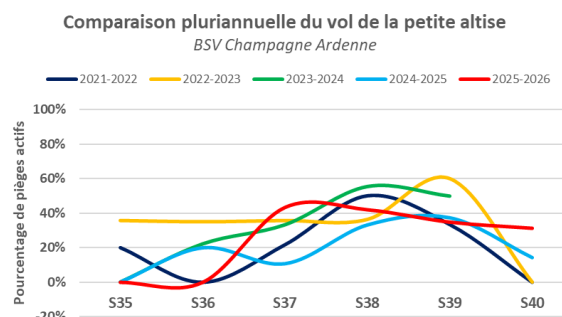


### 4 Bilan bioagresseurs sur la 1<sup>ère</sup> moitié de campagne (août à décembre 2025)

#### a. Altises adultes (*Phyllotreta* sp. et *Psylliodes chrysocephala*)

- **Petite altise**

L'arrivée des petites altises s'est faite début septembre. L'activité de ce ravageur a été continue sur tout le mois de septembre pour 40 % des parcelles du réseau.



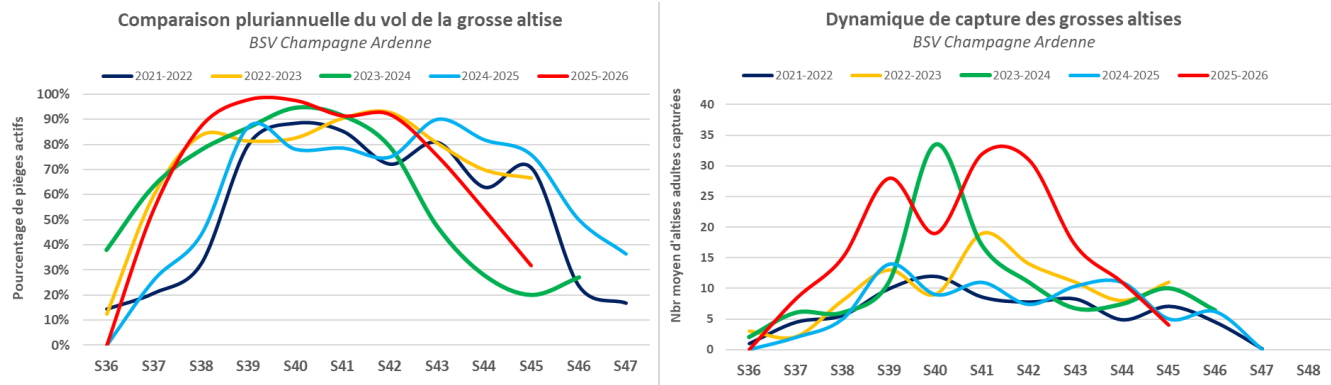
Bioagresseur	Fréquence	Intensité	Comparaison avec 2024
Petite altise adulte	1,5	2	>

- Grosse altise**

L'arrivée des grosses altises adultes a été précoce cette année avec une présence généralisée dans les parcelles du réseau vers la mi-septembre. Leur activité a perduré jusqu'à la mi-novembre dans la majorité des parcelles. En moyenne, les captures ont été assez importantes et ont dépassé les 25-35 individus/cuvette certaines semaines.



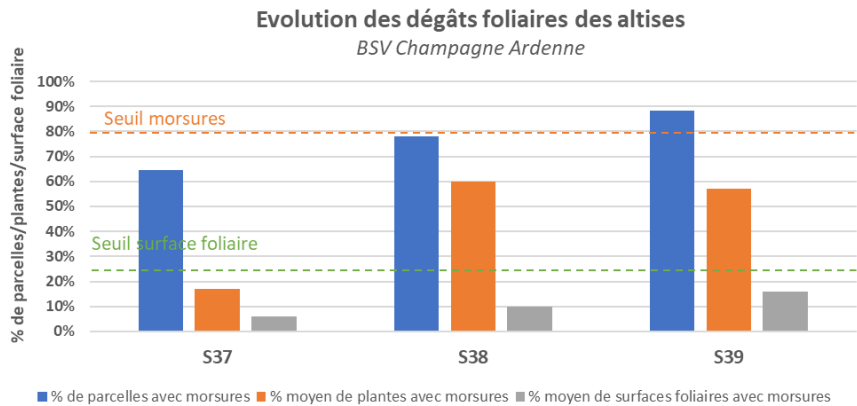
Grosses altises (Terres Inovia)



Bioagresseur	Fréquence	Intensité	Comparaison avec 2024
Grosse altise adulte	3	2,5	>

- Dégâts foliaires**

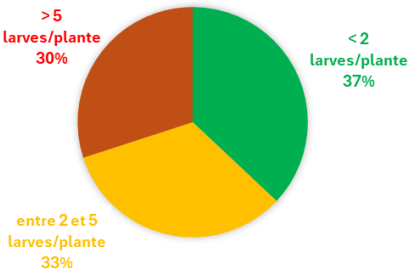
Les dégâts foliaires ont été généralisés à l'ensemble des parcelles. Les parcelles avec des levées tardives ont été exposées aux dégâts de petites et grosses altises, et ont parfois dépassé les seuils indicatifs de risque.



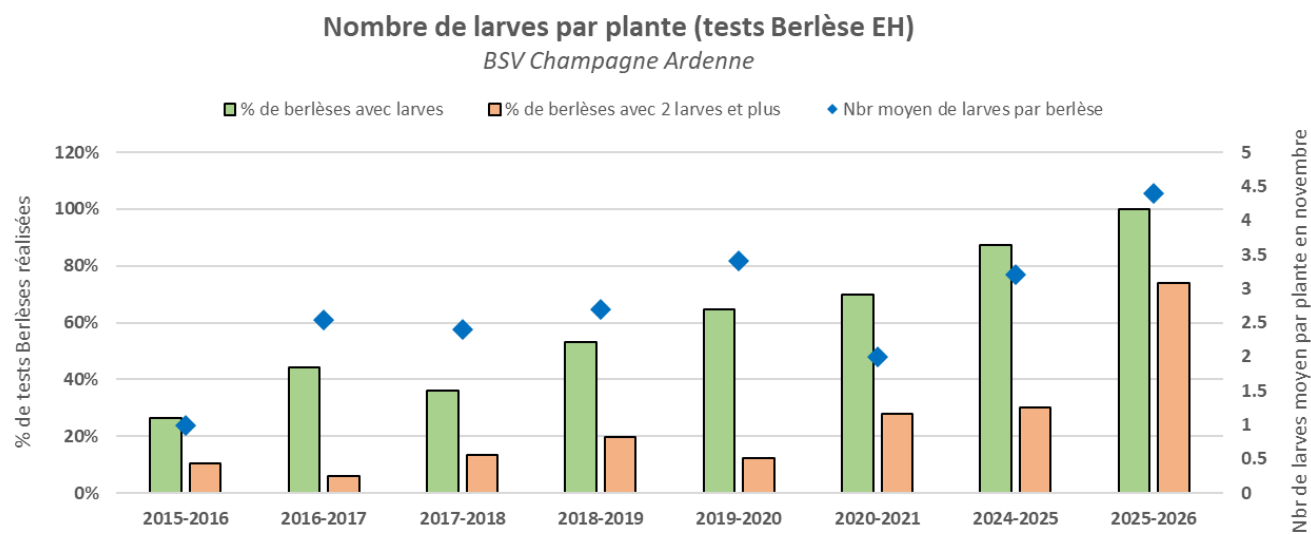
**b. Larves de grosses altises**

46 tests berlèses ont été effectués sur le réseau BSV. 37 % des parcelles du réseau présentaient un risque faible avec un nombre de larves inférieur à 2 par plante. C'est beaucoup moins que l'année dernière : 30 % de parcelles présentaient un risque fort avec un nombre de larves/plante supérieur à 5, avec plusieurs parcelles à plus de 10 larves/plante.

INFESTATION LARVAIRE ENTREE D'HIVER  
(46 PARCELLES) - BSV CHAMPAGNE-ARDENNE



Cette année, l’infestation larvaire est plus importante que l’année dernière. L’hétérogénéité des infestations sur la région demande d’être vigilant et de réaliser des berlèses pour connaître l’infestation de chaque parcelle.



**A confirmer avec les dégâts avant floraison**

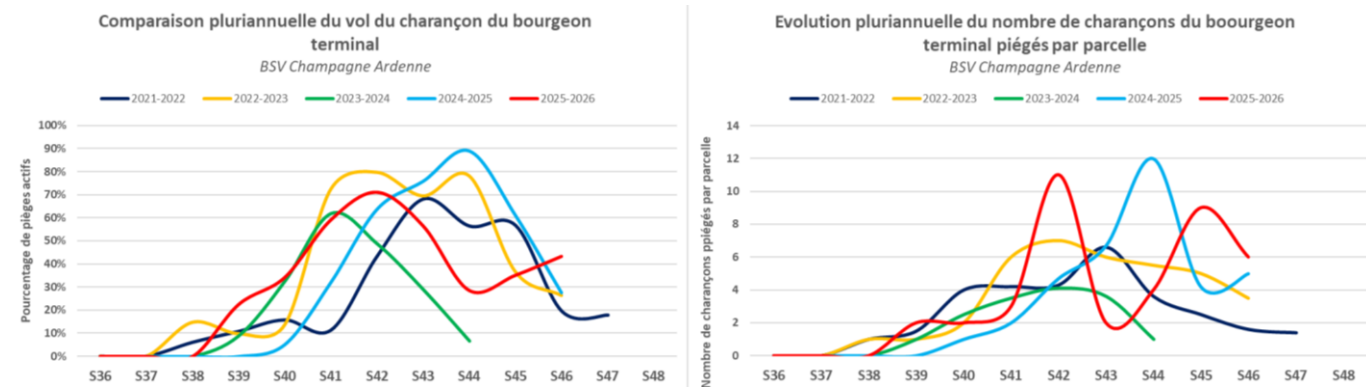
Bioagresseur	Fréquence	Intensité	Comparaison avec 2024
Larve de grosse altise	3	2,5	>

**c. Charançon du bourgeon terminal**  
*(Ceutorhynchus piciparsis)*

Les 1<sup>ères</sup> captures de charançons du bourgeon terminal ont débuté sur quelques parcelles du réseau vers la fin septembre. Sur le début du mois d’octobre, les captures ont été plus fréquentes avec un pic de vol et un nombre de captures/cuvette assez important. Vers la mi-novembre, de nouvelles captures ont eu lieu.



Charançon du bourgeon terminal adulte (Terres Inovia)



Bioagresseur	Fréquence	Intensité	Comparaison avec 2024
CBT	2,5	2,5	<

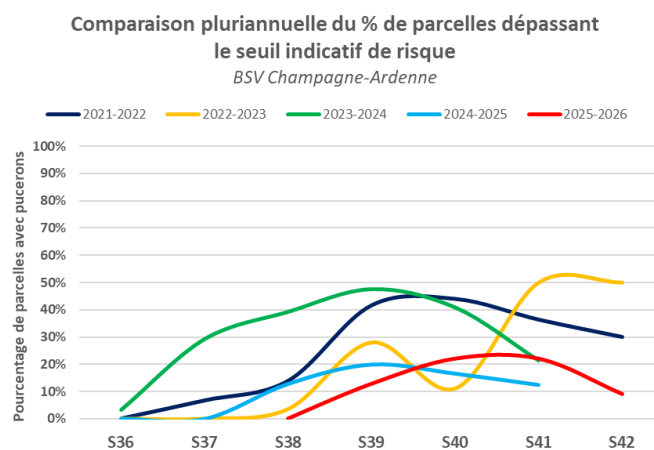
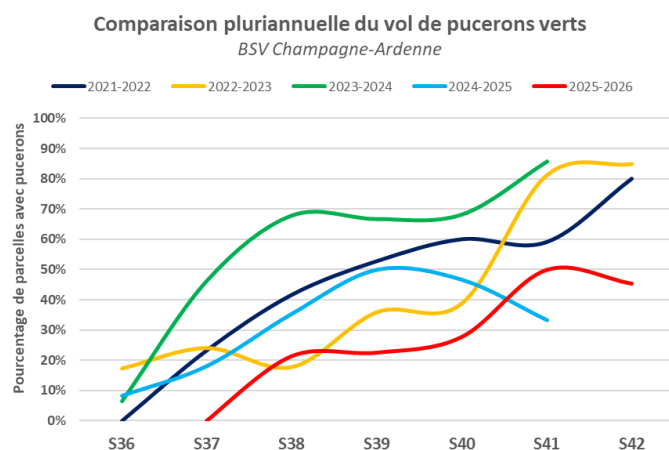
#### d. Puceron vert du pêcher (*Myzus persicae* Sulzer)

Cette année, la présence des pucerons verts en parcelle a été en augmentation progressive.

Le risque est resté faible à moyen sur ce ravageur pour la grande majorité des colzas du fait de la génétique résistante et/ou des stades avancés (> 6 feuilles) au moment de l'augmentation de la fréquence de présence des pucerons.



Pucerons verts (Terres Inovia)



Bioagresseur	Fréquence	Intensité	Comparaison avec 2024
Pucerons verts	1,5	1	=

#### e. Autres bioagresseurs de début de cycle du colza

- Limace

13 parcelles ont été déclarées avec présence de morsures causées par les limaces. En moyenne, les morsures représentaient un faible pourcentage de surface des feuilles. Aucune parcelle avec de forts dégâts.

Bioagresseur	Fréquence	Intensité	Comparaison avec 2024
Limaces	1,5	1	<

- Puceron cendré

Aucune parcelle n'a été déclarée avec présence de pucerons cendrés.

Bioagresseur	Fréquence	Intensité	Comparaison avec 2024
Pucerons cendrés	0	0	=

- **Mouche du chou**

La présence de larve de mouche du chou sur le pivot a été signalé dans 16 parcelles, avec des infestations faibles dans la plupart des cas (sauf pour 2 parcelles).

Bioagresseur	Fréquence	Intensité	Comparaison avec 2024
Mouche du chou	1	1	>

- **Noctuelle**

La présence de noctuelles a été signalée dans 3 parcelles.

Bioagresseur	Fréquence	Intensité	Comparaison avec 2024
Noctuelle	1	1	=

- **Tenthrède de la rave**

La tenthrède de la rave a été signalée dans 5 parcelles.

Bioagresseur	Fréquence	Intensité	Comparaison avec 2024
Tenthrède	1	1	<

- **Phoma**

26 parcelles ont présenté des macules de phoma sur feuilles. En moyenne, 21 % des plantes sont concernées. Les présences de *Leptosphaeria maculans* et *Leptosphaeria biglobosa* ont été observées sur le réseau.

Bioagresseur	Fréquence	Intensité	Comparaison avec 2024
Phoma	2	2	<

- **Oïdium**

2 parcelles ont présenté un feutrage d'oïdium sur feuilles avec de faible pourcentage de plantes pour ces parcelles.

Bioagresseur	Fréquence	Intensité	Comparaison avec 2024
Oïdium	0,5	0,5	<





Ce bulletin est produit à partir d'observations ponctuelles réalisées sur un réseau de parcelles. S'il donne une tendance de la situation sanitaire régionale, celle-ci ne peut pas être transposée telle quelle à chacune des parcelles.

**Observations :** Arvalis - Institut du Végétal, ATPPDA, Cérèsia, CETA de l'Aube, CETA de Champagne, CETA Craie Marne Sud, Chambre d'Agriculture des Ardennes, Chambre d'Agriculture de l'Aube, Chambre d'Agriculture de la Marne, Chambre d'Agriculture de la Haute-Marne, COMPAS, CRISTAL UNION, DIGIT'AGRI, EMC2, EIMR Marjollet Regis, ETS RITARD, FREDON Grand Est, ITB, NOVAGRAIN, SCA de Juniville, SCA d'Esternay, SCARA, SEPAC – Compagri, SOUFFLET Agriculture, TEREOS, Terres Inovia, VIVESCIA.

**Rédaction :** Arvalis Institut du Végétal, FREDON Grand Est, ITB et Terres Inovia.

Bulletin édité sous la responsabilité de la Chambre Régionale d'Agriculture Grand Est.

Dans une démarche d'amélioration continue de qualité de la surveillance biologique du territoire, la DRAAF assure un contrôle de second niveau sur l'ensemble du processus d'élaboration des BSV.

**Coordination et renseignements :** Joliane BRAILLARD - [joliane.brillard@grandest.chambagri.fr](mailto:joliane.brillard@grandest.chambagri.fr)