

N° 12 – 21 juin 2016

Champagne-Ardenne

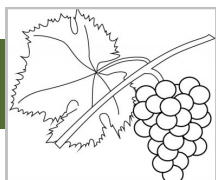
Bulletin de Santé du Végétal

Vigne

A RETENIR CETTE SEMAINE

Mildiou : Potentiel épidémique très élevé sur tout le vignoble. Symptômes visibles sur feuilles et inflorescences. Période de grande sensibilité des inflorescences.

Oïdium : Le suivi des symptômes sur feuilles se poursuit. Période de grande sensibilité des inflorescences.



STADES PHENOLOGIQUES



Floraison en cours.

La floraison est maintenant enclenchée dans les parcelles de chardonnay et de pinot noir. Le meunier suit de près.

Ces derniers jours, les conditions météorologiques n'étaient pas favorables à une progression très rapide de la floraison. Toutefois, les températures estivales attendues pour la seconde moitié de la semaine devraient permettre d'achever rapidement la floraison.

Chardonnay et pinot noir : stade 18 « onze à douze feuilles étalées » à stade 19 « début floraison ». Stade 21 « 25 % des capuchons tombés » en parcelles précoces.

Meunier : stade 18 à stade 19.

Comparé à la moyenne décennale, on constate toujours un retard végétatif de 8-10 jours.

REMARQUE : ce bulletin est produit à partir d'observations ponctuelles réalisées du 13 au 17 juin sur 181 parcelles de vigne. S'il donne une tendance de la situation sanitaire régionale, celle-ci ne peut être transposée telle quelle à la parcelle.





MILDIU

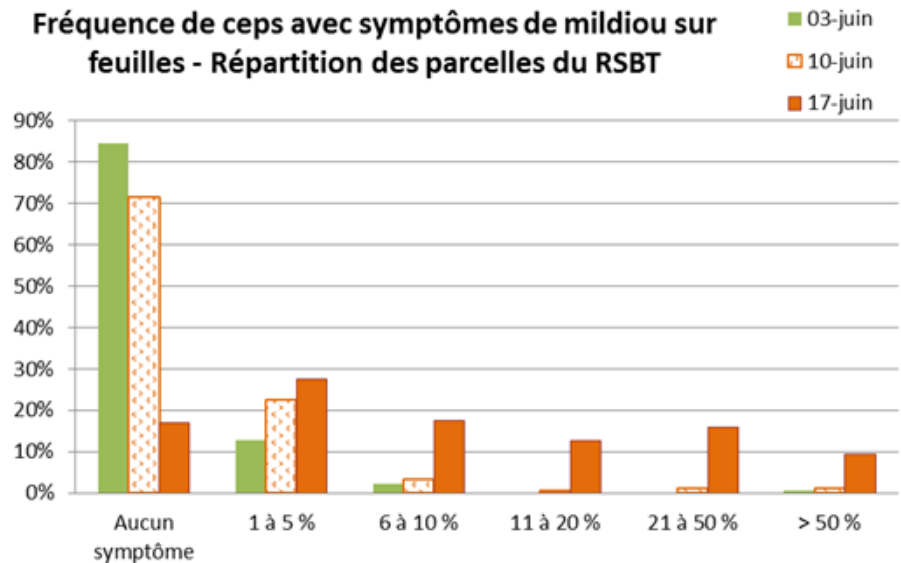
Situation

Comme cela était prévisible, d'importantes sorties de taches sur feuilles, et parfois également de rot gris sur inflorescences, ont été signalées au cours de la semaine dernière, dans la plupart des secteurs du vignoble. Ces symptômes sont la conséquence des pluies importantes de fin mai-début juin. Certains secteurs sont lourdement touchés, notamment dans le Sézannais, le secteur de Saint Thierry, l'ouest de Château Thierry, ou encore le début de la montagne de Reims.

D'après les abaques, plusieurs cycles de contaminations sont de nouveau potentiellement en cours d'incubation, liés aux pluies enregistrées depuis le 11 juin. En raison des températures élevées attendues en milieu de semaine, les taches sur feuilles devraient être visibles rapidement et les sorties devraient s'échelonner jusqu'au 25 juin.

Au niveau des parcelles du réseau BSV, 83 % des parcelles présentent actuellement des taches sur feuilles. Sur les parcelles touchées, le taux d'attaque varie de 1 tache à 100 % de ceps avec au moins une tache (moyenne 21 % de ceps touchés). Sur les inflorescences, des symptômes de rot gris sont observés sur 20 % des parcelles du réseau (fréquence d'inflorescences touchées de 2 à 30 %).

Fréquence de ceps avec symptômes de mildiou sur feuilles - Répartition des parcelles du RSBT



Analyse du risque

Une pression mildiou aussi importante est exceptionnelle à cette période de la campagne. Les fortes sorties de symptômes sur feuilles et sur inflorescences dans certains secteurs confirment le potentiel épidémique très élevé.

La gestion du risque mildiou reste la priorité.

Surveillez les prévisions météorologiques et notamment les cumuls de pluie. Une grande vigilance s'impose, d'autant que les inflorescences sont dans leur phase de grande sensibilité.

La maîtrise du mildiou passe par une bonne prévention des prochaines contaminations.



Feuille très fortement touchée par le mildiou.



OIDIUM

Situation

La surveillance "oïdium" sur feuilles a débuté depuis trois semaines, sur les parcelles de chardonnay et de pinot noir. Elle se poursuivra jusqu'au stade nouaison.

Concernant le réseau BSV, au 21 juin, aucune parcelle ne présente de symptôme sur feuilles.

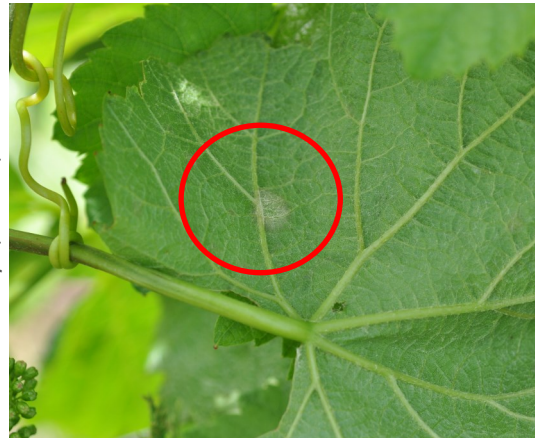
L'indicateur régional « feuilles » est pour l'instant faible, mais il est encore trop tôt pour statuer sur le niveau de pression de cette campagne 2016. Un point sera fait dans le prochain bulletin.

Analyse du risque

Vigilance.

Les inflorescences sont maintenant dans leur période de grande sensibilité à l'oïdium, jusqu'au stade « grain de pois ».

Surveillez vos parcelles (25 feuilles minimum, face inférieure), notamment dans les quelques parcelles présentant déjà des symptômes sur feuilles et dans les parcelles à antériorité d'attaque sur grappes.



Symptôme face inférieure de la feuille

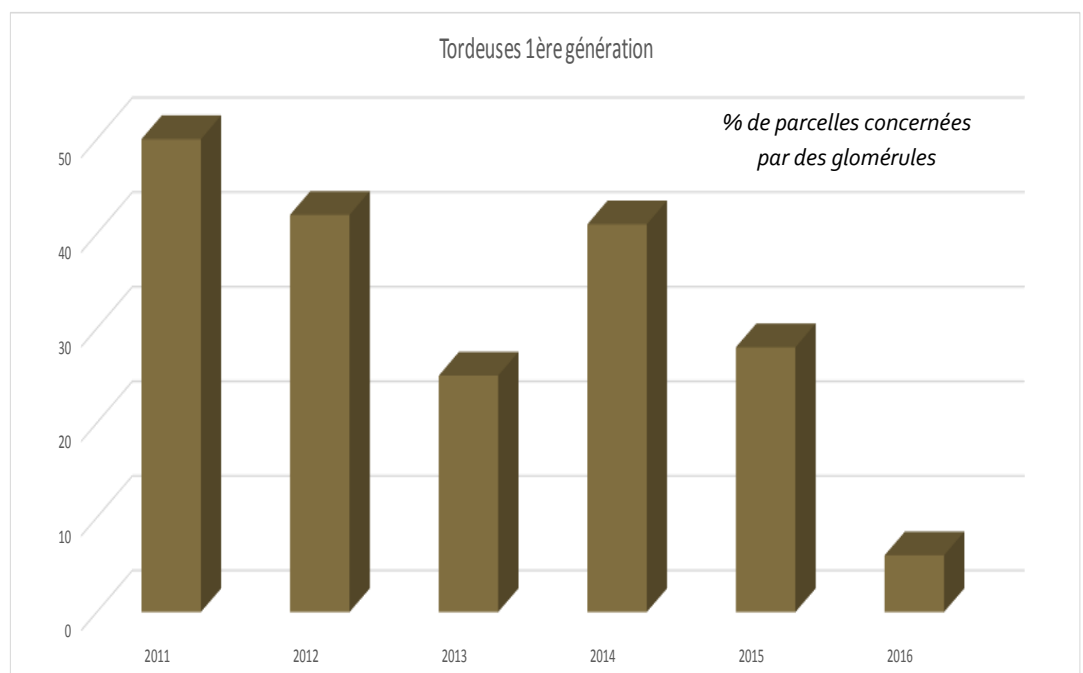


TORDEUSES

Situation

Le constat dressé dans le précédent bulletin reste d'actualité. L'activité de la première génération a été très limitée à l'échelle du vignoble.

Au bilan, sur les parcelles du réseau BSV, 6 % des parcelles ont été concernées par des glomérules, ce qui place l'année 2016 comme la plus faible parmi les dernières années.



Analyse du risque

Fin de risque lié à la première génération de tordeuses.

Le réseau de pièges pour le suivi de la deuxième génération sera prochainement en place.

BOTRYTIS

La pourriture grise est une maladie dont l'épidémiologie est extrêmement complexe. Le risque s'apprécie à la parcelle. Les mesures prophylactiques (réduction de la vigueur, travaux en vert, palissage soigné, limitation des blessures sur baies...) permettent de la réduire et peuvent suffire dans les parcelles peu ou pas sensibles.

Pour plus de précisions se reporter à la note technique commune 2016 consultable sur les sites Internet de la DRAAF Alsace-Champagne-Ardenne-Lorraine et de la Chambre régionale d'agriculture Champagne-Ardenne.

NOTE NATIONALE "ABEILLES"

Merci de vous reporter au Bulletin de Santé du Végétal Vigne n° 11, disponible sur le site Internet DRAAF Alsace Champagne-Ardenne Lorraine ou le site Internet de la Chambre d'agriculture Champagne-Ardenne, pour prendre connaissance des exigences réglementaires pour toute intervention insecticide ou acaricide pendant la période de floraison des plantes mellifères et de production d'exsudats.



Bulletin de Santé du Végétal

Vigne

En 2016, les partenaires du réseau SBT Vigne sont : Acolyance Vigne, Champagne Veuve Clicquot Ponsardin, Comité Champagne, COMPAS, Coopérative Champagne Coligny, Champagne Chassenay d'Arce, Coopérative Charles Collin, CSGV, CVC Nicolas Feuillatte, FCM Consultants, GDV Aube, GDV Marne, GEDV Aisne, Chambre d'agriculture de la Marne, Magister, Ets RITARD, SOUFFLET Vigne, STAHL, Union Aubeoise, Union Champagne, Viti-Concept.

Retrouvez gratuitement le BSV toutes les semaines sur les sites Internet de
la Chambre d'agriculture de Champagne-Ardenne :

<http://www.champagric.fr/agriculture-durable/bulletins-de-sante-du-vegetal.html>

et de la DRAAF :

<http://draaf.alsace-champagne-ardenne-lorraine.agriculture.gouv.fr/Surveillance-des-organismes>



**ÉDITÉ SOUS LA RESPONSABILITÉ DE LA CHAMBRE D'AGRICULTURE DE
CHAMPAGNE-ARDENNE SUR LA BASE DES OBSERVATIONS RÉALISÉES
PAR LES PARTENAIRES DU RÉSEAU VIGNE :**

Champagne Veuve Clicquot Ponsardin - Comité Champagne- Acolyance Vigne - COMPAS - Novagrain - Champagne Chassenay d'Arce - Coopérative Charles Collin - CSGV - CVC Nicolas Feuillatte - FCM Consultants - GDV Aube - GDV Marne - GEDV Aisne - Chambre d'agriculture de la Marne - Magister - Ets RITARD - SOUFFLET Vigne—STAHL - Union Aubeoise - Union Champagne - Viti-Concept.

Rédaction : Comité Champagne avec relecture de l'Union Aubeoise, Compas et DRAAF-SRAL.

Animation du réseau Vigne : Alexandra BONOMEELLI - Comité Champagne. Tél. : 03 26 51 50 62. Courriel : alexandra.bonomelli@civc.fr



Pour recevoir le Bulletin de Santé du Végétal par courrier électronique, vous pouvez en faire la demande par courriel à k.benredjem@champagric.fr

Action pilotée par le ministère chargé de l'agriculture, avec l'appui financier de l'Office National de l'Eau et des Milieux Aquatiques, par les crédits issus de la redevance pour pollutions diffuses attribués au financement du plan ECOPHYTO 2018.