

A RETENIR CETTE SEMAINE

Oïdium : Quelques symptômes sur grappes vus. _____ p 2

Mildiou : Vignoble toujours globalement sain. Rares taches observées. _____ p 2

Tordeuses : Tout début de début du vol de la seconde génération. _____ p 3



STADES PHENOLOGIQUES



Grains de la grosseur de grenaille.

Les baies grossissent et les jeunes grappes commencent à s'infléchir. En secteurs hâtifs, les baies s'approchent de la taille de petits pois.

Chardonnay et Pinot noir : stade 29 « grains de la grosseur de grenaille » à stade 31 « grains de la grosseur de pois ».

Meunier : stade 29 « grains de la grosseur de grenaille ».

On constate un peu plus d'une dizaine de jours d'avance par rapport à la moyenne décennale.



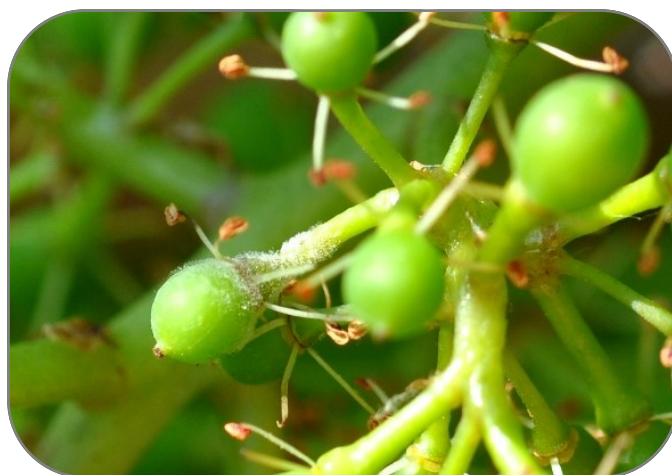
1. Situation

Depuis le dernier bulletin, quelques symptômes sur baies ont été signalés en parcelles à historique, surtout sur Chardonnay (Avize, Ambonnay, Bethon, Cumières, source Magister).

Concernant le réseau BSV, une seule parcelle est concernée par de l'oïdium sur grappes, soit moins de 1 % des parcelles du réseau. Cela est comparable à l'année dernière, à stade phénologique équivalent.



Symptôme face inférieure de la feuille.



Symptôme sur pédicelle et jeune baie.

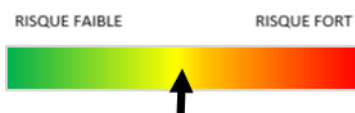
2. Analyse du risque

Les mesures prophylactiques (réduction de la vigueur, travaux en vert, palissage soigné pour aérer la zone des grappes, effeuillage précoce sur une face côté soleil levant) permettent de limiter la pression de l'oïdium.

Les jeunes grappes restent sensibles jusqu'au stade 31 « grain de pois ». Ensuite, leur sensibilité décroît, pour devenir nulle à la fermeture complète de la grappe.

Même si la pression est modérée, il n'est pas exclu que l'oïdium se développe prochainement à la surface des baies. Ces symptômes correspondraient à des contaminations remontant au stade floraison-nouaison.

Restez vigilants, notamment dans les parcelles présentant des symptômes sur feuilles et/ou grappes, ainsi que dans les parcelles à antériorité d'attaque sur grappes.



LE GROUPE OIDIUM / VIGNE / AZA-NAPHTHALENES (AZN) EST EXPOSÉ À UN RISQUE DE RESISTANCE.



1. Situation

Au vignoble, la situation reste toujours très calme.

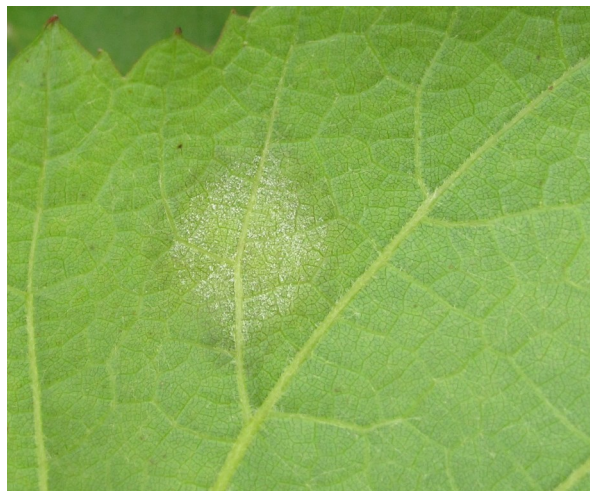
En effet, peu de nouveaux symptômes ont été signalés sur feuilles depuis le dernier bulletin. Il s'agit de taches isolées. Les taches sur feuilles concernent pour l'instant uniquement l'Aube, la Montagne de Reims, l'Ardre, la Vallée de la Marne, et le sud du Sézannais.

Aucun symptôme n'est visible sur les jeunes grappes.

Sur le réseau BSV, moins de 2 % des parcelles sont concernées par du mildiou sur feuilles, contre 62 % (avec des fréquences de ceps touchés qui allaient jusqu'à 100 %, et de multiples taches par cep) l'année dernière, à stade phénologique équivalent.

Suite aux orages de la nuit du 19 au 20 juin (0.5 à 30 mm), d'après les abaques, des symptômes sur feuilles devraient être visibles vers le 25-26 juin. Concernant les jeunes grappes, après nouaison, il faudra compter environ 10-15 jours de plus pour éventuellement voir des symptômes.

De nouveaux épisodes pluvieux sont attendus dans les prochains jours.



2. Analyse du risque

A partir du stade 31 « grains de pois », la sensibilité des jeunes grappes décroît, pour devenir nulle à la fermeture complète de la grappe. Actuellement, de nouvelles contaminations sont toujours possibles, mais elles resteront limitées à quelques baies (rot brun).

Surveillez la météo.

La maîtrise du risque mildiou passe par une bonne prévention des prochaines contaminations.

Les éléments à prendre en compte pour gérer le risque mildiou sont les cumuls d'eau, les prévisions de pluie, et l'état sanitaire de la parcelle.



LES GROUPES MILDIU / VIGNE /

STROBILURINES ET AUTRES

TRIAZOLOPYRIMIDINES

CARBOXAMIDES (CAA)

CYANOACETAMIDEOXIMES

PHENYLAMIDES (PA)

BENZAMIDES

AZOLE SULFONAMIDES

SONT EXPOSÉS À UN RISQUE DE RÉSISTANCE.



TORDEUSES DE LA GRAPPE

1. Situation

Le réseau de piégeage pour les tordeuses de seconde génération est en place.

Le vol vient tout juste de débuter lundi 20 juin, et devrait s'intensifier dans les prochains jours.

Une surveillance spécifique est en place sur les différents réseaux d'observation pour repérer les premiers œufs.

2. Analyse du risque

Aucun risque G2 pour l'instant. Attente des premiers œufs.



Retrouvez gratuitement le BSV toutes les semaines sur les sites Internet de
la Chambre Régionale d'Agriculture Grand Est :

<http://www.grandest.chambre-agriculture.fr/index.php?id=2853502>

et de la DRAAF :

<http://draaf.grand-est.agriculture.gouv.fr/Surveillance-des-organismes>

Ce bulletin est produit à partir d'observations ponctuelles réalisées sur un réseau de parcelles. S'il donne une tendance de la situation sanitaire régionale, celle-ci ne peut pas être transposée telle quelle à chacune des parcelles.

Observations : Champagne Charles Collin – Champagne Chassenay d'Arce – Champagne Veuve Cliquot Ponsardin – Champagne Vranken Pommery – Comité Champagne – Compas – CSGV – GDV Aube – GDV Marne – GEDV Aisne – Chambre d'Agriculture de la Marne – Magister – Novagrain – Ets Ritard – Stahl – Terroirs et Vignerons de Champagne – Union Aubeoise – Union Champagne – Viti-Concept – Vinelyss.

Rédaction et animation : Alexandra BONOMEELLI – Comité Champagne – 03.26.51.50.62 – alexandra.bonomelli@civc.fr

Bulletin édité sous la responsabilité de la Chambre Régionale d'Agriculture Grand Est.

Dans une démarche d'amélioration continue de qualité de la surveillance biologique du territoire, la DRAAF assure un contrôle de second niveau sur l'ensemble du processus d'élaboration des BSV.

Coordination et renseignements : Flavie PETITDEMANGE flavie.petitdemange@grandest.chambagri.fr



Action pilotée par le Ministère chargé de l'agriculture et le Ministère de l'Ecologie, avec l'appui financier de l'Office Français de la Biodiversité, par les crédits issus de la redevance pour pollutions diffuses attribués au financement du plan Ecophyto ".