

Retrouvez gratuitement le BSV toutes les semaines sur les sites Internet de
la [Chambre Régionale d'Agriculture Grand Est](#) et de la [DRAAF](#)

BSV n°10 – 6 juin 2023

À RETENIR CETTE SEMAINE



PHENOLOGIE

Début de la floraison en secteurs précoces.

MILDIU

Potentiel épidémique modéré en raison du temps sec.

Symptômes sur inflorescences observés ponctuellement.

OIDIUM

Période de grande sensibilité des inflorescences.

Conditions météo favorables à l'oïdium.

Vigilance.

TORDEUSES DE LA GRAPPE

Le vol touche à sa fin. Un glomérule observé dans l'Aube.



Prévisions météo

Consultez régulièrement les prévisions Météofrance (<https://meteofrance.com/>) ou, pour les professionnels, le portail du Comité Champagne (<https://meteo.comitechampagne.fr/login>).



Ce symbole indique qu'il existe des risques de résistance vis-à-vis d'au moins une famille de produits phytosanitaires pour ce bioagresseur. Pour plus d'informations : <https://www.r4p-inra.fr/fr/home/> et https://www.vignevin.com/wp-content/uploads/2023/01/2-Notetechnique_commune_vigne2023_V2.pdf.



Des produits de biocontrôle sont autorisés pour lutter contre ce bioagresseur. Vous pouvez consulter la liste sur <https://ecophytopic.fr/reglementation/proteger/liste-des-produits-de-biocontrrole>.

Le réseau compte **129 parcelles** observées cette semaine .



Début floraison.

Les températures restent élevées et la phénologie progresse toujours de manière très dynamique.

Les premières fleurs sont visibles en secteurs précoces, notamment dans les parcelles de Chardonnay et de Pinot noir.

Chardonnay : 11 à 12 feuilles étalées à début floraison. Floraison un peu plus avancée, 25 % des capuchons tombés en parcelles très précoces.

Pinot noir : 11 à 12 feuilles étalées à début floraison.

Meunier : 8 à 9 feuilles étalées à 11 à 12 feuilles étalées.

Le retard phénologique se comble petit à petit. Soleil et températures estivales devraient favoriser une progression rapide de la floraison.



1. Situation

Les symptômes sur feuilles et inflorescences liés aux pluies du mois de mai sont maintenant tous extériorisés et visibles au vignoble.

Concernant les parcelles du réseau RSBT, 28 % sont concernées par la présence de symptômes de mildiou sur feuille (contre 10 % la semaine dernière).

Quelques inflorescences en crosse sont signalées ponctuellement au vignoble, et de manière régulière dans deux parcelles très touchées sur feuilles du Sézannais (hors réseau RSBT, source GDV 51).

Il n'y a actuellement plus de cycles en cours d'incubation. Aucune pluie n'est annoncée pour les prochains jours, mais des orages pourraient survenir le week-end prochain.



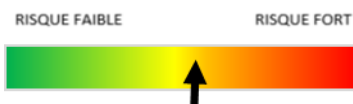
Inflorescence en crosse (source GDV 51).

2. Analyse de risque

Le risque épidémique est actuellement modéré, en raison du temps sec.

Restez toutefois vigilant, notamment dans les parcelles présentant des symptômes réguliers sur feuilles, car la période pré-floraison-nouaison est une période de grande sensibilité pour la vigne. De plus, des orages sont annoncés pour la fin de la semaine.

Les éléments à prendre en compte pour gérer le risque mildiou sont la pousse de la vigne, la présence de symptômes au vignoble, les cumuls d'eau, et les prévisions de pluie.



LES GROUPES MILDIU / VIGNE /

STROBILURINES ET AUTRES

TRIAZOLOPYRIMIDINES

CARBOXAMIDES (CAA)

CYANOACETAMIDE OXIMES

PHENYLAMIDES (PA)

BENZAMIDES

AZOLE SULFONAMIDES

SONT EXPOSÉS À UN RISQUE DE RÉSISTANCE.



3. Gestion alternative du risque

Mesures prophylactiques : travaux en vert

L'objectif de réaliser des travaux en vert soignés est de limiter la pression des maladies et ravageurs, tout en maintenant le potentiel de récolte, en quantité et en qualité.

Effectuer un relevage et un palissage qualitatifs permet de limiter l'entassement de la végétation, favorisant ainsi l'aération du feuillage et des grappes, et la pénétration des produits de protection de la vigne.

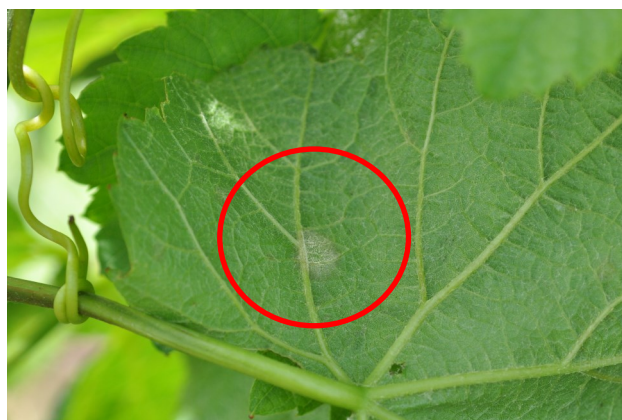


1. Situation

La surveillance se poursuit sur les différents réseaux d'observation. L'indicateur régional "feuilles", basé sur les observations des parcelles de Chardonnay du réseau Magister, classe actuellement 2023 dans la zone des années à risque épidémique modéré. Il est très proche de 2021, à stade phénologique équivalent.

Concernant les parcelles du réseau RSBT, un peu moins de 3 % sont concernées par la présence de symptômes d'oïdium sur feuille (contre 1.5 % la semaine dernière).

Quelques symptômes ont été observés sur inflorescences, en témoins non traités, dans le Sézannais (hors réseau RSBT).



Symptôme d'oïdium face inférieure d'une feuille.

2. Analyse de risque

Restez vigilant car la période pré-floraison-nouaison est une période de grande sensibilité pour la vigne, et les conditions météo actuelles sont très favorables à l'oïdium.



LE GROUPE OIDIUM / VIGNE / AZA-NAPHTHALENES (AZN) EST EXPOSÉ À UN RISQUE DE RESISTANCE.

3. Gestion alternative du risque



Il existe des produits de biocontrôle, dont certains peuvent avoir une efficacité partielle.

Mesures prophylactiques : travaux en vert

L'objectif de réaliser des travaux en vert soignés est de limiter la pression des maladies et ravageurs, tout en maintenant le potentiel de récolte, en quantité et en qualité.

Effectuer un relevage et un palissage qualitatifs permet de limiter l'entassement de la végétation, favorisant ainsi l'aération du feuillage et des grappes, et la pénétration des produits de protection de la vigne.



TORDEUSES DE LA GRAPPE

1. Situation

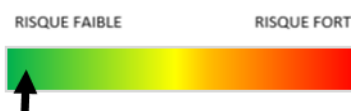
Le vol touche à sa fin.

Un glomérule a été observé dans l'Aube (Bertignolles), hors réseau RSBT.

2. Analyse de risque

L'activité des tordeuses de première génération a été faible à l'échelle du vignoble.

Aucune intervention à prévoir au vignoble.



Glomérule formé de plusieurs boutons floraux.



NOTE ABEILLES



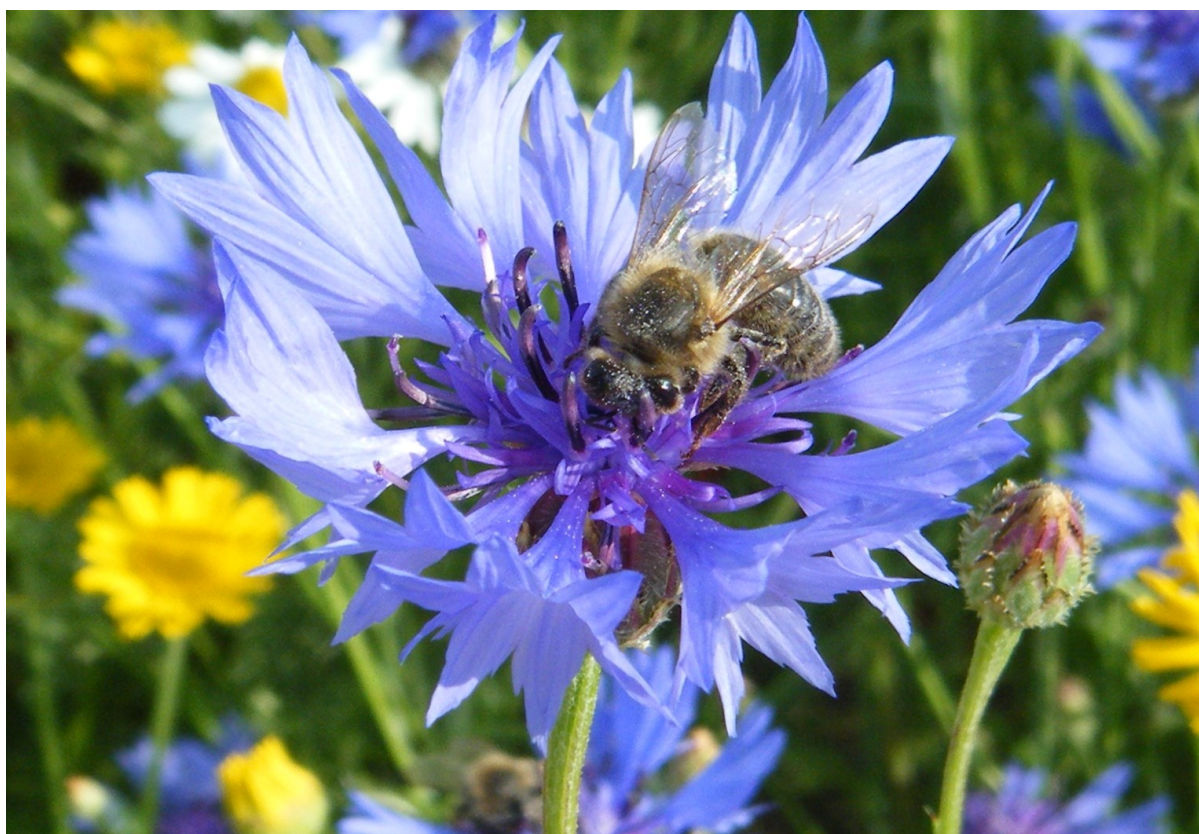
Note Nationale - Focus
Bulletin de Santé du Végétal



Abeilles et pollinisateurs : des auxiliaires à préserver

Pour en savoir plus :

https://ecophytopic.fr/sites/default/files/2023-05/Note%20nationale%20abeille%20reglementation%20version%20consolid%C3%A9_04-2023_vf.pdf





Hanneton japonais (*Popillia japonica*)

Un nouveau ravageur appelé scarabée japonais ou hanneton japonais est sous haute surveillance.

Il n'a pas encore été détecté en France mais il est présent en Italie et au sud de la Suisse. On l'appelle l'autostoppeur car il se déplace sur de longues distances par les transports et menace ainsi les cultures de la région Grand Est. En effet, il peut se développer sur plusieurs centaines d'hôtes dont les surfaces herbagères, le maïs, le soja, la vigne, le houblon, les arbres fruitiers, les cultures légumières, la luzerne, les rosiers ...

Vous trouverez un descriptif complet [ici](#).

Merci de signaler toute suspicion de présence du hanneton japonais à la DRAAF : sral.draaf-grandest@agriculture.gouv.fr



Popillia japonica (POPIJA) - <https://gd.eppo.int>

Dégâts de *Popillia japonica* sur feuilles de vigne.

Ce bulletin est produit à partir d'observations ponctuelles réalisées sur un réseau de parcelles. S'il donne une tendance de la situation sanitaire régionale, celle-ci ne peut pas être transposée telle quelle à chacune des parcelles.

Observations : Ceresia, Champagne Chassenay d'Arce, Champagne Veuve Cliquot Ponsardin, Champagne Vranken Pommery, Comité Champagne, Compas, CSGV, GDV Aube, GDV Marne, GEDV Aisne, Chambre d'Agriculture de la Marne, Magister, Novagrain, Ets Ritard, Stahl, Terroirs et Vignerons de Champagne, Union Aubeoise Vignerons en Champagne, Union Champagne, Viti-Concept, Vinelyss.

Rédaction et animation : Comité Champagne.

Bulletin édité sous la responsabilité de la Chambre Régionale d'Agriculture Grand Est.

Dans une démarche d'amélioration continue de qualité de la surveillance biologique du territoire, la DRAAF assure un contrôle de second niveau sur l'ensemble du processus d'élaboration des BSV.

Coordination et renseignements : Joliane CARABIN - joliane.carabin@grandest.chambagri.fr