

Retrouvez gratuitement le BSV toutes les semaines sur les sites Internet de  
la [Chambre Régionale d'Agriculture Grand Est](#) et de la [DRAAF](#)

BSV n°11 – 13 juin 2023

## À RETENIR CETTE SEMAINE



### PHENOLOGIE

Floraison en cours au vignoble. Stade nouaison atteint en parcelles précoces.

### MILDIU

Potentiel épidémique modéré. Période de grande sensibilité des inflorescences.  
Présence régulière de symptômes sur feuilles, et localement sur inflorescences.

### OIDIUM

Période de grande sensibilité des inflorescences.  
Conditions météo favorables à l'oïdium.

### TORDEUSES DE LA GRAPPE

Le vol de la 1ère génération est terminé. Très rares glomérules observés.

### FLAVESCENCE DOREE

Pour les secteurs concernés par la lutte insecticide obligatoire, voir le BSV n°9bis.

### Prévisions météo



Consultez régulièrement les prévisions Météofrance (<https://meteofrance.com/>) ou, pour les professionnels, le portail du Comité Champagne (<https://meteo.comitechampagne.fr/login>).



Ce symbole indique qu'il existe des risques de résistance vis-à-vis d'au moins une famille de produits phytosanitaires pour ce bioagresseur. Pour plus d'informations : <https://www.r4p-inra.fr/fr/home/> et [https://www.vignevin.com/wp-content/uploads/2023/01/2-Notetechnique\\_commune\\_vigne2023\\_v2.pdf](https://www.vignevin.com/wp-content/uploads/2023/01/2-Notetechnique_commune_vigne2023_v2.pdf).



Des produits de biocontrôle sont autorisés pour lutter contre ce bioagresseur. Vous pouvez consulter la liste sur <https://ecophytopic.fr/reglementation/protoger/liste-des-produits-de-biocontrrole>.

Le réseau compte **112 parcelles** observées cette semaine .



Fin floraison.

Comme prévu, les températures élevées ont favorisé une progression rapide de la floraison.

Dans la plupart des parcelles de Chardonnay et de Pinot noir, la floraison se termine et le stade nouaison est proche ou atteint. Les Meunier sont un peu en retrait.

Chardonnay : fin fleur, nouaison en parcelles précoces.

Pinot noir : pleine fleur à fin fleur.

Meunier : début fleur à pleine fleur.

La phénologie actuelle est dans la moyenne décennale.



## 1. Situation

Concernant les parcelles du réseau RSBT, 43 % sont concernées par la présence de symptômes de mildiou sur feuille (contre 28 % la semaine dernière). Quelques inflorescences en crosse sont également signalées sur 9 % des parcelles.

Suite aux orages de dimanche soir (jusqu'à 50 à 60 mm) et à l'humidité qui en a résulté, les tâches sur feuilles déjà présentes au vignoble ont pu fructifier.

De nouveaux cycles sont en cours d'incubation, et les sorties de taches sont attendues pour la fin de cette semaine (16-17 juin). Sur grappes, il faut compter une semaine de plus pour l'extériorisation des symptômes.



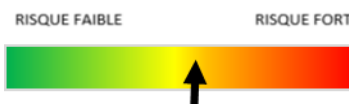
Tache de mildiou fructifiée

## 2. Analyse de risque

Le risque épidémique reste modéré.

Restez toutefois vigilant, notamment dans les parcelles présentant des symptômes réguliers, car la période pré-floraison-nouaison est une période de grande sensibilité pour la vigne.

Les éléments à prendre en compte pour gérer le risque mildiou sont la présence de symptômes au vignoble, les cumuls d'eau, et les prévisions de pluie.



LES GROUPES MILDIU / VIGNE /

STROBILURINES ET AUTRES

TRIAZOLOPYRIMIDINES

CARBOXAMIDES (CAA)

CYANOACETAMIDEOXIMES

PHENYLAMIDES (PA)

BENZAMIDES

AZOLE SULFONAMIDES

SONT EXPOSÉS À UN RISQUE DE RÉSISTANCE.



## 3. Gestion alternative du risque

Mesures prophylactiques : travaux en vert

L'objectif de réaliser des travaux en vert soignés est de limiter la pression des maladies et ravageurs, tout en maintenant le potentiel de récolte, en quantité et en qualité.

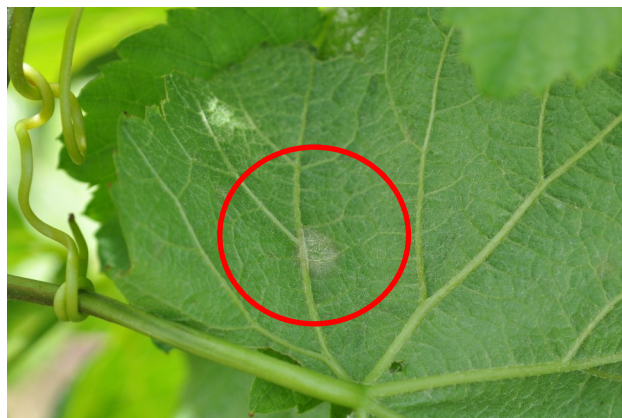
Effectuer un relevage et un palissage qualitatifs permet de limiter l'entassement de la végétation, favorisant ainsi l'aération du feuillage et des grappes, et la pénétration des produits de protection de la vigne.



## 1. Situation

La surveillance se poursuit sur les différents réseaux d'observation. L'indicateur régional "feuilles", basé sur les observations des parcelles de Chardonnay du réseau Magister, évolue peu et classe toujours 2023 dans la zone des années à risque épidémique modéré.

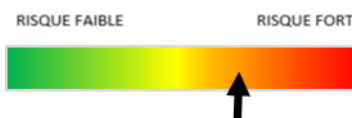
Concernant les parcelles du réseau RSBT, un peu moins de 4 % sont concernées par la présence de symptômes d'oïdium sur feuille (contre 3 % la semaine dernière).



Symptôme d'oïdium face inférieure d'une feuille.

## 2. Analyse de risque

Restez vigilant, notamment dans les parcelles à historique et dans celles présentant déjà des symptômes sur feuilles, car la période pré-floraison-nouaison est une période de grande sensibilité pour la vigne, et les conditions météo actuelles sont très favorables à l'oïdium.



LE GROUPE OIDIUM / VIGNE / AZA-NAPHTHALENES (AZN) EST EXPOSÉ À UN RISQUE DE RESISTANCE.

## 3. Gestion alternative du risque



Il existe des produits de biocontrôle, dont certains peuvent avoir une efficacité partielle.

Mesures prophylactiques : travaux en vert

L'objectif de réaliser des travaux en vert soignés est de limiter la pression des maladies et ravageurs, tout en maintenant le potentiel de récolte, en quantité et en qualité.

Effectuer un relevage et un palissage qualitatifs permet de limiter l'entassement de la végétation, favorisant ainsi l'aération du feuillage et des grappes, et la pénétration des produits de protection de la vigne.

L'effeuillage précoce, qui se réalise entre les stades « nouaison » et « grains de pois », consiste à enlever manuellement ou mécaniquement tout ou partie des feuilles dans la zone des grappes. Il doit être réalisé sur une seule face, en évitant la face ensoleillée l'après-midi (risque d'échaudage). Il permet de réduire oïdium, pourriture grise et pourriture acide.



## TORDEUSES DE LA GRAPPE

### 1. Situation

Le vol est terminé.

De très rares glomérules ont été observés au vignoble (à ne pas confondre avec les glomérules de pyrales).

### 2. Analyse de risque

L'activité des tordeuses de première génération a été faible à l'échelle du vignoble.

Fin du risque G1.

Aucune intervention à prévoir au vignoble.



Glomérule formé de plusieurs boutons floraux.



## FLAVESCENCE DOREE

Pour les secteurs concernés par la lutte spécifique contre la cicadelle de la flavescence dorée (Zone Délimitée de Vert-Toulon, Zone Délimitée de Courthiezy/Dormans, Zone Délimitée de Barzy-sur-Marne/Passy-sur-Marne/Trélou-sur-Marne, et une partie de la Zone Délimitée de Chouilly/Oiry/Cramant/Grauves/Cuis/Mancy), la période pour réaliser le 1er traitement est du 19 au 24 juin.

Se référer au BSV n°9bis du 05 juin 2023 pour plus de précisions.



## NOTE ABEILLES



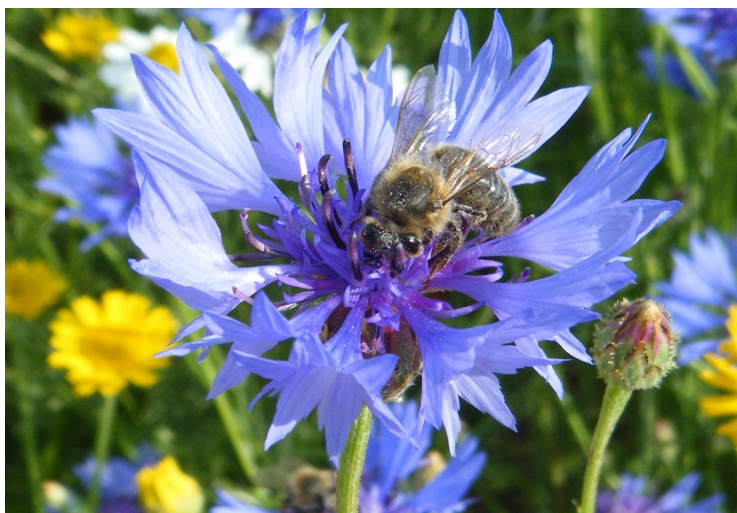
Note Nationale - Focus  
Bulletin de Santé du Végétal



### **Abeilles et pollinisateurs : des auxiliaires à préserver**

Pour en savoir plus :

[https://ecophytopic.fr/sites/default/files/2023-05/Note%20nationale%20abeille%20reglementation%20version%20consolid%C3%A9e\\_04-2023\\_vf.pdf](https://ecophytopic.fr/sites/default/files/2023-05/Note%20nationale%20abeille%20reglementation%20version%20consolid%C3%A9e_04-2023_vf.pdf)





### Hanneton japonais (*Popillia japonica*)



Le **scarabée japonais (*Popillia japonica*)** est un organisme nuisible classé parmi les **organismes de quarantaine prioritaires** par la réglementation européenne sur la santé des végétaux (règlement (UE) 2019/1702) car sa présence peut représenter une menace économique, environnementale ou sociale importante pour le territoire de l'Union européenne.

Il n'a **pas encore été détecté en France** mais est présent en Italie et au sud de la Suisse.

L'insecte est qualifié d'**auto-stoppeur** car il se déplace sur de grandes distances grâce aux transports (camions, trains, ...). Les larves peuvent quant à elles être transportées par la terre entourant les racines des végétaux destinés à être remis en culture.

Ce scarabée est également **très polyphage**, c'est-à-dire qu'il se nourrit de très nombreuses plantes hôtes : maïs, soja, vigne, rosiers, fraisiers, arbres feuillus, ... Les larves font quant à elles beaucoup de dégâts sur les surfaces herbagères (prairies de graminées, gazons, golf, ...).



Symptômes de *Popillia japonica* sur vigne

L'insecte peut être confondu avec d'autres coléoptères présents en France, notamment avec le hanneton des jardins ou hanneton horticole. Toutefois, il est facilement reconnaissable par la **présence de touffes de soies blanches sur le pourtour de l'abdomen**. Sa taille va de **8 à 10 mm**.

Les fiches ci-dessous vous permettent d'accéder à un descriptif complet de cet insecte :

[Fiche diagnostic Popillia japonica](#)

[Note nationale BSV : Popillia japonica](#)

[Informations d'Ephytia sur le scarabée japonais.](#)

Que faire en cas de suspicion du scarabée japonais ?

[Procédure de signalement sur l'application Agiir](#)

Ce bulletin est produit à partir d'observations ponctuelles réalisées sur un réseau de parcelles. S'il donne une tendance de la situation sanitaire régionale, celle-ci ne peut pas être transposée telle quelle à chacune des parcelles.

**Observations** : Ceresia, Champagne Chassenay d'Arce, Champagne Veuve Cliquot Ponsardin, Champagne Vranken Pommery, Comité Champagne, Compas, CSGV, GDV Aube, GDV Marne, GEDV Aisne, Chambre d'Agriculture de la Marne, Magister, Novagrain, Ets Ritard, Stahl, Terroirs et Vignerons de Champagne, Union Aubeoise Vignerons en Champagne, Union Champagne, Viti-Concept, Vinelyss.

**Rédaction et animation** : Comité Champagne.

Bulletin édité sous la responsabilité de la Chambre Régionale d'Agriculture Grand Est.

Dans une démarche d'amélioration continue de qualité de la surveillance biologique du territoire, la DRAAF assure un contrôle de second niveau sur l'ensemble du processus d'élaboration des BSV.

**Coordination et renseignements** : Joliane CARABIN - [joliane.carabin@grandest.chambagri.fr](mailto:joliane.carabin@grandest.chambagri.fr)