

Retrouvez gratuitement le BSV toutes les semaines sur les sites Internet de

la [Chambre Régionale d'Agriculture Grand Est](#) et de la [DRAAF](#)

BSV n°16 – 29 juillet 2025

À RETENIR CETTE SEMAINE



PHENOLOGIE

Début véraison imminent. Baies colorées vues fréquemment.

MILDIOU

Sorties de taches sur jeunes feuilles. Situation bien maîtrisée sur grappes.

OIDIUM

Situation stable. Fin de protection en tous secteurs.

FLAVESCENCE DOREE

Planning prévisionnel des prospections en ligne sur l'extranet du Comité Champagne.

DERNIER BULLETIN DE LA CAMPAGNE—LE BILAN 2025 SERA PUBLIE A L'AUTOMNE



Ce logo est un indicateur sur les résistances aux substances actives couplées à un bioagresseur.

Vous trouverez des éléments complémentaires dans le lien ci-dessous :

<https://www.r4p-inra.fr/fr/rapports-techniques-sur-les-resistances-en-france/>

La note technique commune résistances est disponible ici :

<https://draaf.grand-est.agriculture.gouv.fr/notes-techniques-a106.html>



Des produits de biocontrôle sont autorisés pour lutter contre les bioagresseurs. Vous pouvez consulter la liste sur <https://ecophytopic.fr/reglementation/protger/liste-des-produits-de-biocontrrole>.

Le réseau compte **123 parcelles** observées cette semaine.



1. Données météo



Consultez régulièrement les prévisions Météofrance (<https://meteofrance.com/>) ou, pour les professionnels, le portail du Comité Champagne (<https://meteo.comitechampagne.fr/meteo/previsions>).

2. Stades phénologiques



Début véraison.

Le stade « début véraison » (50 % des grappes avec au moins une baie vérée) sera atteint dans les prochains jours.

Le temps plus frais et humide a ralenti la progression de la phénologie.

Les tout premiers prélèvements matu débuteront le 4 août, et le réseau officiel sera lancé le 11 août.

Chardonnay, Pinot noir, Meunier : stade « début véraison » (BBCH 81) imminent.

Le développement végétatif conserve une semaine d'avance par rapport à la moyenne décennale.

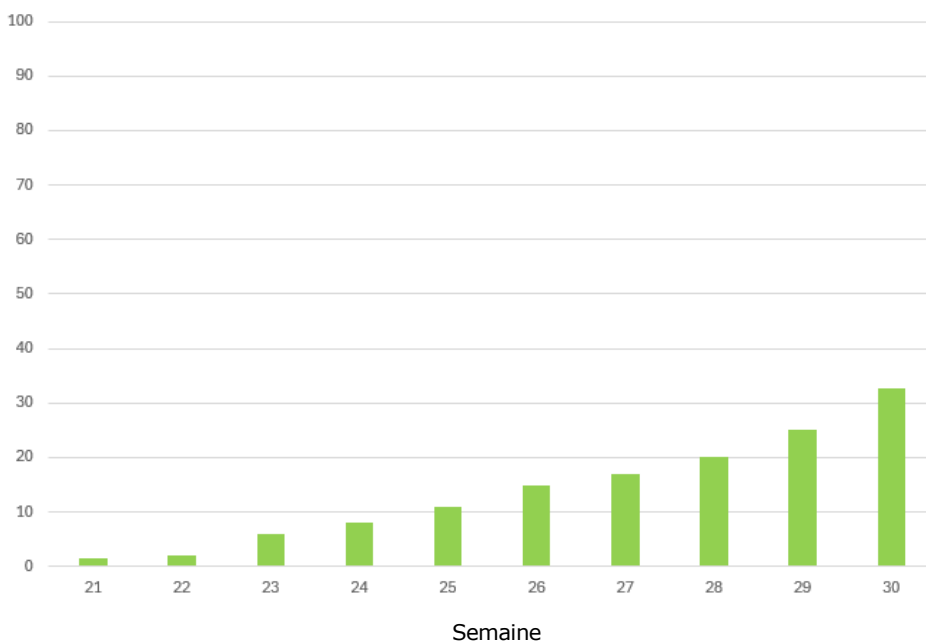


1. Situation

Des sorties parfois importantes de taches ont été observées sur les jeunes feuilles (broues, entre-cœurs), suite à la succession d'épisodes pluvieux. Toutefois, la situation reste bien maîtrisée sur grappes, et le feuillage principal est globalement sain.

Sur le réseau RSBT, près de 33 % des parcelles sont concernées par la présence de symptômes sur feuilles (contre 25 % la semaine dernière). Du rot brun est observé de manière anecdotique dans quelques parcelles de la côte des Bar.

Pourcentage de parcelles concernées par du mildiou sur feuilles



Les épisodes pluvieux se sont succédés et divers cycles d'incubation sont en cours.


2. Analyse de risque

En raison du stade phénologique de la vigne, le risque est maintenant faible et concerne les jeunes feuilles.

3. Gestion alternative du risque

Début véraison, prendre en compte le risque mildiou une dernière fois, pour accompagner au mieux la maturation et assurer un feuillage principal fonctionnel le plus longtemps possible pour une bonne mise en réserve.

Des fiches sur les méthodes alternatives et la prophylaxie sont disponibles [Vigne | DRAAF Grand Est](#)



LES GROUPES MILDIOU / VIGNE /

STROBILURINES ET AUTRES
TRIAZOLOPYRIMIDINES
CARBOXAMIDES (CAA)
CYANOACETAMIDEOXIMES
PHENYLAMIDES (PA)
BENZAMIDES
AZOLE SULFONAMIDES

SONT EXPOSÉS À UN RISQUE DE RÉSISTANCE.



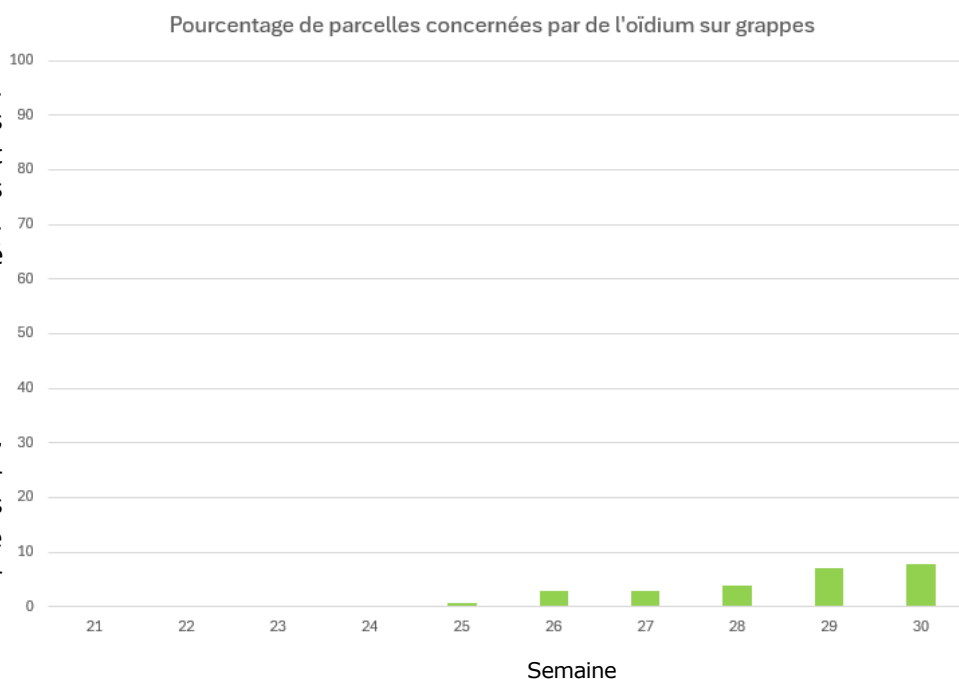
OIDIUM

1. Situation

La situation est bien maîtrisée. Sur le réseau RSBT, un peu moins de 8 % des parcelles présentent des symptômes sur grappes (contre 7 % la semaine dernière). Il s'agit de parcelles à antériorité d'attaque sur grappes.

2. Analyse de risque

Dans les parcelles touchées, l'oïdium peut continuer à se développer à la surface des baies déjà contaminées. La sensibilité des baies à de nouvelles contaminations est nulle.



3. Gestion alternative du risque

Fin de protection en tous secteurs.

Les mesures prophylactiques (réduction de la vigueur, travaux en vert, palissage soigné pour aérer la zone des grappes, effeuillage précoce sur une face côté soleil levant) permettent de limiter la pression de l'oïdium.

Des fiches sur les méthodes alternatives et la prophylaxie sont disponibles [Vigne | DRAAF Grand Est](#)



Il existe des produits de biocontrôle, dont certains peuvent avoir une efficacité partielle.



LE GROUPE OIDIUM / VIGNE / AZA-NAPHTHALENES (AZN) EST EXPOSÉ À UN RISQUE DE RESISTANCE.



MILDIU/OIDIUM

La surveillance oïdium et mildiou des plantations de l'année doit être maintenue jusqu'à l'aoûtement de la tige principale.

Un feuillage sain, sans mildiou mosaïque ni oïdium, est essentiel pour une bonne mise en réserve, et donc pour le bon développement de la jeune plantation à court terme. De plus, les plantations ayant un feuillage dégradé tôt en saison sont plus sensibles au gel d'hiver.

Recommandations : tenir compte de la météo (cumuls d'eau et prévisions), de l'état sanitaire du feuillage et de l'évolution de l'aoûtement.



FLAVESCENCE DOREE

Le planning prévisionnel des prospections 2025 des Zones Délimitées (ZD) et des Zones de Surveillance Obligatoire (ZSO) est disponible sur l'extranet du Comité champagne.

<https://extranet.comitechampagne.fr/vigne/flavescence>



Ce bulletin est produit à partir d'observations ponctuelles réalisées sur un réseau de parcelles. S'il donne une tendance de la situation sanitaire régionale, celle-ci ne peut pas être transposée telle quelle à chacune des parcelles.

Observations : Ceresia, Champagne Chassenay d'Arce, Champagne Veuve Cliquot Ponsardin, Champagne Vranken Pommery, Comité Champagne, Compas, CSGV, GDV Aube, GDV Marne, GEDV Aisne, Chambre d'Agriculture de la Marne, Novagrain, Ets Ritard, Certico, Stahl, Terroirs et Vignerons de Champagne, Union Aubeoise Vignerons en Champagne, Union Champagne, Viti-Concept, Vinelyss.

Rédaction et animation : Comité Champagne.

Bulletin édité sous la responsabilité de la Chambre Régionale d'Agriculture Grand Est.

Dans une démarche d'amélioration continue de qualité de la surveillance biologique du territoire, la DRAAF assure un contrôle de second niveau sur l'ensemble du processus d'élaboration des BSV.

Coordination et renseignements : Joliane BRAILLARD - joliane.brillard@grandest.chambagri.fr

Cette note vise à accompagner la démarche agro-écologique portée par le Bulletin de Santé du Végétal.
Elle propose une synthèse de 2 pages sur un volet biodiversité associé à la santé générale des agro-écosystèmes.

Arbres et haies champêtres

Leurs rôles dans l'agroécosystème

Brins d'infos

Les arbres et les haies champêtres sont des éléments essentiels dans nos différents paysages. Hérités d'un passé agricole aujourd'hui lointain, ils sont un support toutefois essentiel pour les services écosystémiques dont dépend l'agriculture.

Arbres et haies / temporalité

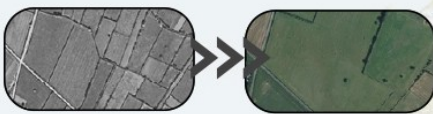
L'agriculture et l'élevage pré-industriels dépendaient largement des services fournis par les arbres, donnant lieu à des configurations spécifiques. On pense bien sûr au bocage entourant cultures et prairies, mais il existait aussi d'autres aménagements spécifiques comme les cultures associées aux plantations d'arbres fruitiers, les vignes avec des arbres fruitiers et des céréales. [\[CLIC-info\]](#)



Crédits: Matthieu Debaillieu

Dans la seconde moitié du XXe siècle, plusieurs facteurs ont provoqué une diminution de la place de l'arbre : l'augmentation de la taille des parcelles et des exploitations, le remembrement, et la mécanisation.

Selon Pointereau et Coulon (Solagro), près de 70 % des haies présentes lors de l'apogée du bocage (1850 à 1930) avaient disparu en 2006. Ce déclin est aujourd'hui plus lent, mais toujours très important puisqu'on estime qu'entre 11 500 et 23 571 km de haies disparaissent chaque année (Sénat, 2022 et CGAER 2023). [\[CLIC-sénat\]](#) [\[CLIC-CGAER\]](#)



Crédits: Remonter le temps - IGN

Aujourd'hui, l'arbre et la haie champêtres sont vus comme des infrastructures agroécologiques qu'il faut préserver et réimplanter dans les exploitations agricoles.



On voit se développer des nouvelles formes de gestion de l'arbre, comme l'agroforesterie intraparcélaire (dite "moderne"), et de nombreux programmes valorisent la plantation.

Mais malgré ce renouveau, les linéaires de haies n'ont pas cessé de diminuer, en particulier à cause d'un entretien inapproprié. A la replantation doit donc être associée une bonne gestion des haies encore présentes sur les exploitations agricoles. [\[CLIC-label-haie\]](#)

Ecologie et fonctions

Arbres et haies / biodiversité

La haie et les arbres isolés sont des garde-manger, des lieux d'accueil et de reproduction, des couloirs de circulation et des points de repère pour des organismes extrêmement variés (flore, insectes et autres invertébrés, mammifères, oiseaux, reptiles...). [\[CLIC-info\]](#)

Tous ces organismes rendent des services essentiels : dégradation de la matière organique, prédation des ravageurs de culture, pollinisation...

Par exemple, les haies ont un immense potentiel pollinifère, elles attirent une grande variété d'insectes pollinisateurs autant sur les fleurs des arbres et arbustes que sur l'ourlet herbacé.



Crédits: CNDP - SPIPOLL

Pour observer ces insectes, n'hésitez pas à découvrir le programme de sciences participatives SPIPOLL [\[CLIC-info\]](#)

On peut noter que les bordures de haies sont de véritables zones refuge pour les carabiques et les staphylin (qui sont le plus souvent des auxiliaires de culture). Elles sont aussi favorables aux araignées.



Crédits: Julien Dourou - INPN

Arbres et haies / système agricole

L'arbre champêtre et la haie peuvent apparaître comme des contraintes dans l'exploitation agricole (concurrence pour l'eau et les nutriments, travail de gestion parfois chronophage), mais ils rendent aussi des services essentiels aux zones agricoles. On pense d'abord aux systèmes d'élevages, mais les grandes cultures peuvent aussi largement en bénéficier, notamment en ce qui concerne la protection des sols et la régulation biologique.

Aménagement des parcelles



- Générer un effet brise vent
- Créer des zones tampon permettant de lutter contre l'érosion des sols et les inondations [\[CLIC-info\]](#)

Gestion de la fertilité



- Augmenter le taux de matière organique
- Stocker l'eau dans le sol [\[CLIC-info\]](#)

Productions alternatives



- Produire des fruits, du bois d'œuvre, du bois de chauffage, du BRP (Bois Raméal Fragmenté) [\[CLIC-info\]](#)

Amélioration du bien-être du bétail



- Fournir de la fraîcheur et des abris
- Fournir du fourrage d'appoint [\[CLIC-info\]](#)

Arbres et haies / focus Végétal local



Végétal local est une marque collective à l'initiative des Conservatoires botaniques nationaux, de l'Afac-Agroforesteries et de Plante et Cité en 2015, aujourd'hui portée par l'OFB. Les végétaux ainsi labellisés sont issus de collectes en milieu naturel, ils n'ont pas subi de sélection par l'homme ou de croisement, et sont naturellement présents dans la région d'origine considérée. [\[CLIC-info\]](#)

Planter des arbres et arbustes issus de cette marque (tout en ajustant les essences de la haie au contexte spécifique), c'est restaurer les écosystèmes en se basant sur des végétaux prélevés et restitués dans un même territoire.



Crédits: Marque Végétal Local

Onze grandes régions écologiques ont été définies en France métropolitaine dans le cadre de la marque.

Mise en place et gestion

Arbres et haies / différentes formes

Derrière le concept de haies, on trouve :

- des haies brise-vent,
- des haies basses,
- des haies à vocation productive (production de bois et/ou de broyat)
- des haies diversifiées utiles pour la biodiversité... [\[CLIC-info\]](#)

Derrière le concept d'intraparcellaire, il y a :

- des arbres en alignement avec des écartements possibles très différents,
- une vocation environnementale, paysagère et/ou productive,
- des formes adaptées aux grandes cultures et d'autres à l'élevage (avec des possibilités encore différentes selon le bétail)... [\[CLIC-info\]](#)

Chaque projet est unique et répond à des besoins spécifiques.

Arbres et haies / des freins à lever

La gestion et l'implantation d'arbres sur une exploitation peuvent être perçus comme des contraintes techniques et économiques, mais des leviers d'adaptation existent et sont à développer.

- Les projets de plantation bénéficient d'aides financières spécifiques.
- Le choix des essences doit se faire avec un conseiller, en prenant en compte à la fois les paramètres pédo-climatiques et les objectifs des exploitants.
- Afin d'éviter que la gestion des arbres ne devienne chronophage, il est possible d'adapter les pratiques de gestion (laisser plus de place à la haie pour limiter les besoins d'entretien par exemple). Passer par la contractualisation de MAEC, par l'organisation de travaux collectif ou par des filières de valorisation du bois sont aussi des pistes d'action à explorer.

Arbres et haies / bien planter les arbres

Pour assurer une bonne reprise des arbres, plusieurs points sont à prendre en compte.

- Bien préparer le sol en amont.
- Planter en respectant le racinaire de l'arbre.
- Pailler le sol après la plantation.
- Protéger l'arbre avec des protections adaptées.
- Bien entretenir les ligneux les premières années suivant la plantation. [\[CLIC-info\]](#)



A noter : il est aussi possible d'implanter des haies sans planter, grâce à la RNA (Régénération Naturelle Assistée) ou à la création de haies de Benjes ou "haies sèches". [\[CLIC-info\]](#) [\[CLIC-info\]](#)

Arbres et haies / travailler en collectif

Travailler avec des experts locaux permet de lever en grande partie les freins à la plantation et à la gestion des arbres en milieu agricole.



- De très nombreuses structures proposent un accompagnement technique de qualité, notamment au sein du réseau Afac-Agroforesteries [\[CLIC-info\]](#), dans les Chambres d'Agriculture, [\[CLIC-info\]](#) ou bien au sein des Fédérations de chasse [\[CLIC-info\]](#)
- Des programmes d'aide à la plantation et à la gestion des arbres en milieu agricole peuvent apporter un soutien financier. Les structures précédemment citées peuvent d'ailleurs prendre en partie ces démarches en charge [\[CLIC-aide-territoire\]](#)[\[CLIC-partie-haie\]](#)
- Depuis une vingtaine d'années des filières de valorisation du bois de bocage se sont mises en place et permettent d'aider à valoriser le bois des haies [\[CLIC-info\]](#).
- Enfin, de plus en plus d'associations locales proposent un appui important en organisant des chantiers collectifs de plantation avec des citoyens [\[CLIC-plantations\]](#) [\[CLIC-maison-volontaires\]](#) [\[CLIC-botanique\]](#)

Bonnes pratiques agricoles

Il y a de nombreuses manières d'implanter des arbres et des haies selon les différents projets et situations.

Recommandations agronomiques générales (liste non exhaustive)

- Créer et maintenir des haies larges (1,5 à 3 mètres) ;
- Favoriser la présence de plusieurs strates végétales (arbres, arbustes, buissons, herbacées, lianes) pour diversifier les niches écologiques ;
- Peupler la haie d'une variété d'essences nectarifères et florifères (succession de floraisons au fil des saisons) pour favoriser un cortège d'insectes et d'araignées associés ;
- Privilégier la plantation de végétaux locaux ;
- Maintenir des vieux arbres pour les insectes saproxyliques (qui ne causent pas de dégâts sur les arbres vivants) ;
- Assurer la présence d'un point d'eau, essentiel à la biodiversité ;
- Lier la haie à un maillage plus large (talus, fossés, murs de pierres, cours d'eau) pour assurer une connectivité à l'échelle du territoire ;
- Penser l'écartement des arbres et arbustes en fonction d'un projet adapté à l'exploitation agricole ;
- Se faire aider par des structures spécialisées pour un accompagnement technique adapté ;
- Créer du lien avec les collectivités proches pour penser les continuums de biodiversité dans une approche territoriale.

Pour aller plus loin, quelques recommandations :

- [\[CLIC\]](#) Afac-Agroforesteries
- [\[CLIC\]](#) Pacte en faveur de la haie
- [\[CLIC\]](#) Association Française d'Agroforesterie
- [\[CLIC\]](#) Guide de préconisation de gestion durable des haies (AFAC-Agroforesterie)
- [\[CLIC\]](#) Témoignages d'agriculteurs sur Osaé (Osez l'Agroécologie)
- [\[CLIC\]](#) Guide : comment planter une haie ? (LPO)
- [\[CLIC\]](#) Guides techniques région par région pour des haies pollinifères (Pollinis)
- [\[CLIC\]](#) Guide de gestion durable des haies (CA Pays-de-la-Loire et Bretagne)

Arbres champêtre et haies / témoignage

François MICHAUD

98 ha en Grande Culture, Thuré (86).

Agriculteur impliqué dans le GIEE « Maison de la semence paysanne Poitou-Charentes » avec l'association « Cultivons la biodiversité en Poitou-Charentes » et le GIEE « En marche vers des systèmes autonomes et économes dans le Châtelleraudais ». Lauréat du Concours National des Pratiques d'Agroforesterie 2018-2019

Observations phares :

“ Mon terrain est pentu, je cherchais une solution pour lutter contre l'érosion des sols. Elle a disparu depuis l'implantation des arbres. C'était l'un des objectifs majeurs que je souhaitais atteindre avec l'agroforesterie. Ça a marché dès la première année. Autre atout : la présence régulière d'arbres crée un microclimat qui permet de façon globale de mieux résister à la sécheresse. Cette année de canicule, le sorgho situé en bordure des arbres a mieux résisté. Enfin, je constate au quotidien que les arbres sont des éléments incontournables pour la biodiversité. Ils apportent le gîte et le couvert pour tous les auxiliaires des cultures, c'est-à-dire qu'ils offrent un abri pour se protéger et se reproduire et, en même temps, ils apportent de la nourriture. Par ailleurs, la faune est plus abondante, je vois souvent des lièvres et des chevreuils.

[\[CLIC-ressource\]](#)

“Agroforesterie : « Les arbres sont essentiels au sol »”
Ministère de l'Agriculture et de la Souveraineté Alimentaire