

Récolte de bois et activité des scieries

Fort rebond de l'activité de sciage en 2021

En 2021, la récolte de bois en Grand Est s'élève à 7,6 millions de m³, en hausse de 6 %, portée encore par un poids important de la récolte sanitaire. Cette croissance concerne toutes les utilisations du bois : bois d'œuvre, bois d'industrie et particulièrement le bois-énergie. La production de sciages atteint plus de 1,5 million de m³, en forte progression par rapport à 2020 (+ 12 %). L'activité soutenue touche non seulement les sciages de conifères mais aussi ceux de feuillus. Parmi les 465 entreprises (ayant leur siège dans la région) qui ont eu une activité d'exploitation forestière ou de sciage en 2021, seules 74 ont eu les deux activités.

En 2021, hors auto-consommation, 7,6 millions de m³ de bois rond ont été récoltés sur le périmètre de la région Grand Est. Ce niveau de récolte commercialisée égale le niveau record de l'année 2018. Il représente 19 % du volume

récolté sur le territoire national. Par rapport à 2020, la récolte a progressé tant dans le Grand Est (+ 6 %) qu'en France métropolitaine (+ 9 %) dans un contexte de demande de bois orientée à la hausse. La région est la deuxième région française

pour la récolte de bois, après la Nouvelle Aquitaine, et devant Bourgogne-Franche-Comté. La récolte augmente dans tous les départements du Grand Est hormis dans le Haut-Rhin et surtout en Meuse.

Tableau 1

Volume de bois récolté en Grand Est en 2020 et 2021 (hors auto-consommation)

Volume de bois récolté en millier de m ³ de bois rond (m ³ r)	Grand Est				France métropolitaine			
	2020	2021	Evolution 2021/2020 (en %)	Part Grand Est/ France métropolitaine en 2021 (en %)	2020	2021	Evolution 2021/2020 (en %)	
Bois d'œuvre	3 194	3 311	+ 4 %	16 %	18 463	20 854	+ 13 %	
Feuillus	Chêne	441	408	- 7 %	19 %	2 164	2 164	+ 0 %
	Hêtre	365	433	+ 19 %	5 %	838	895	+ 7 %
	Peuplier	136	163	+ 20 %	11 %	1 281	1 419	+ 11 %
	Autres feuillus	162	148	- 9 %	28 %	469	537	+ 14 %
	Total feuillus	1 103	1 153	+ 5 %	23 %	4 751	5 015	+ 6 %
Conifères	Sapin - Epicéa	1 851	1 918	+ 4 %	23 %	6 803	8 277	+ 22 %
	Pin sylvestre	65	84	+ 29 %	13 %	551	648	+ 18 %
	Autres conifères	175	157	- 10 %	2 %	6 357	6 914	+ 9 %
	Total conifères	2 091	2 158	+ 3 %	14 %	13 712	15 839	+ 16 %
Bois de trituration, d'industrie et énergie	3 965	4 245	+ 7 %	22 %	18 157	19 007	+ 5 %	
Bois de trituration	2 054	2 129	+ 4 %	22 %	9 476	9 468	- 0 %	
dont : feuillus	1 264	1 351	+ 7 %	36 %	3 796	3 724	- 2 %	
conifères	790	779	- 1 %	14 %	5 680	5 744	+ 1 %	
Autres bois d'industrie	33	37	+ 13 %	6 %	546	657	+ 20 %	
Bois-énergie	1 879	2 079	+ 11 %	23 %	8 135	8 882	+ 9 %	
TOTAL RECOLTE	7 159	7 557	+ 6 %	19 %	36 620	39 861	+ 9 %	

Source : Agreste - Enquête de branches Exploitations forestières et Scieries 2020 et 2021

La récolte de bois

La récolte totale de bois se répartit entre la récolte de bois commercialisée et celle de bois auto-consommée, essentiellement constituée de bois de chauffage. La récolte de bois commercialisée est mesurée à travers l'enquête de branche Exploitation forestière. Sont comptabilisées au sein de cette récolte commercialisée : la tige principale et les branches jusqu'à la découpe 7 cm (bois fort total), hors menus bois (< 7 cm) et pertes d'exploitation (traits de coupe, chutes, souche...). Elle est destinée à la vente ou à l'utilisation directe dans l'entreprise. Le bois auto-consommé n'est pas pris en compte dans la présente publication, il peut être estimé à partir de l'enquête Fibois - Atmo Grand Est 2018 dans le cadre du projet INTERREG ATMO Vision : <https://www.fibois-grandest.com/secteurs/projet-atmo-vision-resultats-de-lenquete-sur-la-consommation-de-bois-energie/>

La récolte de bois d'œuvre en sapin-épicéa atteint un niveau historique

La récolte 2021 de bois en Grand Est est destinée à 44 % au bois d'œuvre, à 29 % au bois d'industrie (trituration principalement) et à 27 % au bois-énergie.

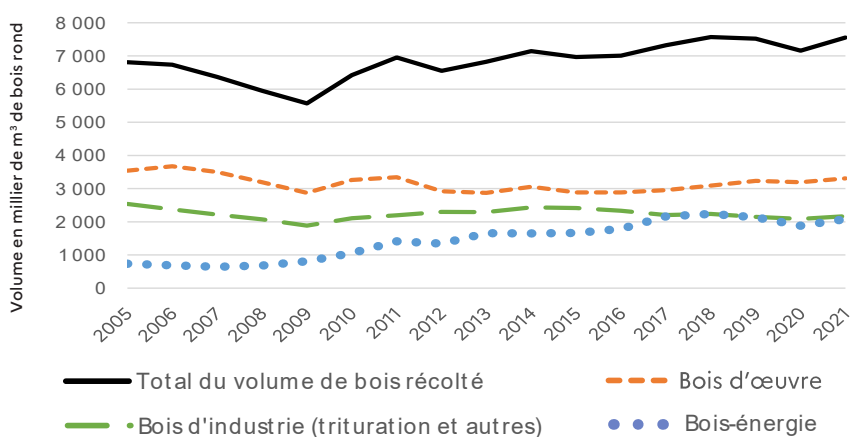
La récolte de bois d'œuvre s'élève à 3,3 millions de m³ de bois rond, soit 16 % de la récolte de bois d'œuvre en métropole. Les essences les plus récoltées en bois d'œuvre sont l'épicéa, loin devant le sapin, le hêtre et le chêne. La récolte de bois d'œuvre croît de 4 % en 2021 contre + 13 % en France métropolitaine. Elle est portée tant par la hausse de la récolte en bois feuillus (+ 5%) que par celle en conifères (+ 3%). La récolte de hêtre progresse fortement (+ 19 %) et devance celle de chêne qui se contracte (- 7%). Le Grand Est se place à la première place des régions pour la récolte de bois d'œuvre feuillu, suivi par la Bourgogne-Franche-Comté et la Nouvelle Aquitaine.

La récolte de conifères, composée essentiellement de sapins-épicéas continue de progresser (+ 4 %), mais à un rythme moins soutenu qu'en 2020 (+ 9 %) et 2019 (+ 14 %). La récolte de sapin-épicéa atteint 1,9 million de m³, un niveau historique. Les sécheresses répétées (depuis 2015) ont fragilisé particulièrement ces deux essences. Les sapins sont essentiellement victimes de stress hydriques mais les volumes sanitaires récoltés restent raisonnables. Les épicéas subissent quant à eux depuis 2018 des attaques massives de scolytes (voir l'encadré page 3). Même si l'été 2021 a été plus frais et pluvieux que lors des années précédentes, avec notamment moins de tension sur la ressource en eau, les processus de dépérissements sont engagés et ont nécessité encore en 2021 beaucoup de récoltes sanitaires de bois d'œuvre pour les essences les plus sensibles.

Les volumes de bois sanitaires récoltés se stabilisent à un niveau très élevé depuis deux ans : 2,5 millions de m³ pour l'ensemble des récoltants ayant leur siège en Grand Est. 69 % du bois d'œuvre en sapin-épicéa est issu de la récolte sanitaire en 2021 contre 75 % en 2020. Toutes essences confondues et toutes utilisations confondues, la part de la récolte sanitaire représente en 2021 le tiers de la récolte pour les récoltants ayant leur siège dans la région, une part quasi stable par rapport à 2020 (34 %).

Avec 2,1 millions de m³ de bois rond, la récolte de bois de trituration dans le Grand Est représente 22 % de la récolte

Graphique 1
Récolte de bois sur le périmètre Grand Est



Source : Agreste - Enquête de branches Exploitations forestières et Scieries

Tableau 2
Principales essences de bois d'œuvre récoltées en Grand Est en 2021

Essence	Région	Volume (en millier de m ³ de bois rond)	Rang
Sapin-épicéa	Auvergne-Rhône-Alpes	2 556	1
	Bourgogne-Franche-Comté	2 313	2
	Grand Est	1 918	3
	France métropolitaine	8 277	
Hêtre	Grand Est	433	1
	Bourgogne-Franche-Comté	228	2
	Hauts-de-France	68	3
	France métropolitaine	895	
Chêne	Bourgogne-Franche-Comté	577	1
	Grand Est	408	2
	Centre-Val de Loire	297	3
	France métropolitaine	2 164	

Source : Agreste - Enquête de branches Exploitations forestières et Scieries 2021

Tableau 3
Récolte de bois sanitaires en 2021

Récolte par les entreprises dont le siège est localisé dans le Grand Est ⁽¹⁾ , en millier de m ³ de bois rond		Récolte de bois sanitaires	Récolte totale	Part de la récolte totale (%)
Bois d'œuvre		1 629	3 505	46 %
Feuillus	Chêne	24	388	6 %
	Autres feuillus	129	758	17 %
	Total feuillus	154	1 144	13 %
Conifères	Sapin	308	581	53 %
	Epicéa	1 137	1 523	75 %
	Autres conifères	31	258	12 %
Total conifères		1 476	2 362	62 %
Bois de trituration, d'industrie et énergie		915	4 253	22 %
Bois de trituration		578	2 159	27 %
Autres bois d'industrie		10	30	31 %
Bois-énergie		327	2 063	16 %
TOTAL RECOLTE		2 544	7 758	33 %

⁽¹⁾ A ne pas confondre avec le bois récolté dans la région

Source : Agreste - Enquête de branches Exploitations forestières et Scieries 2021

nationale. Dans la région, le volume récolté augmente pour la deuxième année consécutive (+ 4 % en 2021 et + 2 % en 2020).

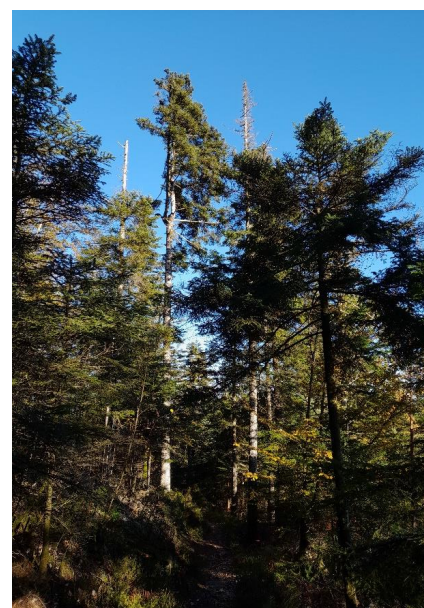
Après deux années de contraction, la récolte de bois-énergie repart à la hausse (+ 11 %), portée par la forte demande de la part des usagers en raison de la hausse du prix des énergies fossiles en 2021.

Les sécheresses répétées et leur impact sur la récolte de bois en Grand Est en 2021

Les forêts du Grand Est sont, depuis quelques années, très largement impactées par des aléas climatiques sévères, en particulier des sécheresses répétées, devenues exceptionnelles par leur précocité, leur durée et leur intensité. Elles accélèrent les dépérissements en causant d'abord des stress hydriques intenses et répétés qui touchent toutes les essences. Les conifères sont particulièrement concernés et dépérissent *in fine* par les attaques de scolytes qui prolifèrent au sein des peuplements affaiblis. L'impact de ces insectes sur les peuplements d'épicéas du Grand Est continue de peser en 2021. Ainsi, parmi les 7,8 millions de m³ de bois récoltés en 2021 par les entreprises ayant leur siège en Grand Est ⁽²⁾, 2,5 millions proviennent de produits sanitaires (coupes d'arbres morts, dépérissants ou en voie de l'être), dont 1,4 million de m³ de bois d'œuvre de sapin-épicéa (soit 57 % de la récolte sanitaire totale). La récolte de produits sanitaires toutes essences confondues se maintient donc à un niveau très élevé depuis l'année 2019, année à partir de laquelle cette source d'approvisionnement a bondi. Aussi, au-delà du sapin-épicéa, les difficultés liées aux sécheresses successives se sont étendues aux autres essences (pin, hêtre, chêne, charme, ...).

Ces surcroûts de récoltes sanitaires induisent une difficulté à exploiter rapidement le bois dépérissant ; cela peut expliquer que la part de récolte sanitaire dans la récolte soit élevée non seulement pour le bois d'œuvre (46 % en 2021) mais aussi pour les bois d'industrie-bois-énergie (22 %).

⁽²⁾ Il faut distinguer les 7,6 millions de m³ récoltés en Grand Est et les 7,8 millions de m³ récoltés par les entreprises ayant leur siège en Grand Est, même si ce sont approximativement les mêmes volumes, sauf pour les entreprises proches des contours de la région. On ne peut localiser les récoltes sanitaires (et accidentelles) qu'au niveau du siège de l'entreprise.



© Draaf Grand Est

Forte progression des volumes de bois scié en 2021

Tableau 4

Volume de bois tempéré scié⁽³⁾ en Grand Est en 2020 et 2021

Production de sciages en m ³		Grand Est				France métropolitaine		
		2020	2021	Evolution 2021/2020 (%)	Part Grand Est / France métropolitaine en 2021 (%)	2020	2021	Evolution 2021/2020 (%)
Feuillus	Chêne	122 253	149 801	+ 23 %	23 %	568 216	640 545	+ 13 %
	Hêtre	144 220	190 637	+ 32 %	58 %	273 443	329 500	+ 21 %
	Peuplier	27 753	26 408	- 5 %	12 %	190 988	216 570	+ 13 %
	Autres feuillus tempérés	19 712	16 290	- 17 %	16 %	92 337	100 645	+ 9 %
	Total feuillus tempérés	313 938	383 136	+ 22 %	30 %	1 124 984	1 287 259	+ 14 %
Conifères	Sapin - épicéa	879 463	973 123	+ 11 %	24 %	3 498 753	4 116 641	+ 18 %
	Douglas	85 008	72 353	- 15 %	5 %	1 329 644	1 359 378	+ 2 %
	Autres conifères	52 116	64 796	+ 24 %	4 %	1 612 279	1 796 700	+ 11 %
	Total conifères	1 016 587	1 110 272	+ 9 %	15 %	6 440 676	7 272 719	+ 13 %
Merrains	12 925	18 030	+ 39 %	28 %	73 735	64 765	- 12 %	
Bois sous rails	12 257	13 342	+ 9 %	13 %	107 569	105 763	- 2 %	
TOTAL SCIAGES		1 355 707	1 524 780	+ 12 %	17 %	7 746 964	8 730 506	+ 13 %

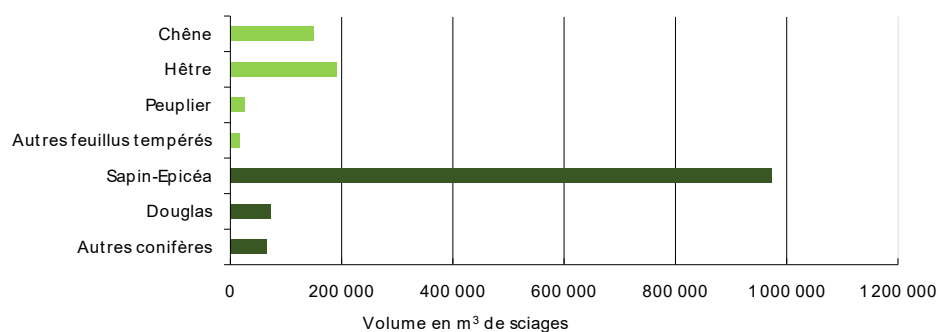
Source : Agreste - Enquête de branches Exploitations forestières et Scieries 2020 et 2021

⁽³⁾ Les volumes sciés incluent les volumes commercialisés ou utilisés par les entreprises. Les volumes sciés dans le cadre de travaux à façon sont exclus.

Note : les bois tropicaux sciés dans la région ne sont pas comptabilisés.

Graphique 2

Volume de bois tempéré scié⁽³⁾ par essence en Grand Est en 2021 hors merrains et bois sous rails



Source : Agreste - Enquête de branches Exploitations forestières et Scieries 2020 et 2021

⁽³⁾ Les volumes sciés incluent les volumes commercialisés ou utilisés par les entreprises. Les volumes sciés dans le cadre de travaux à façon sont exclus.

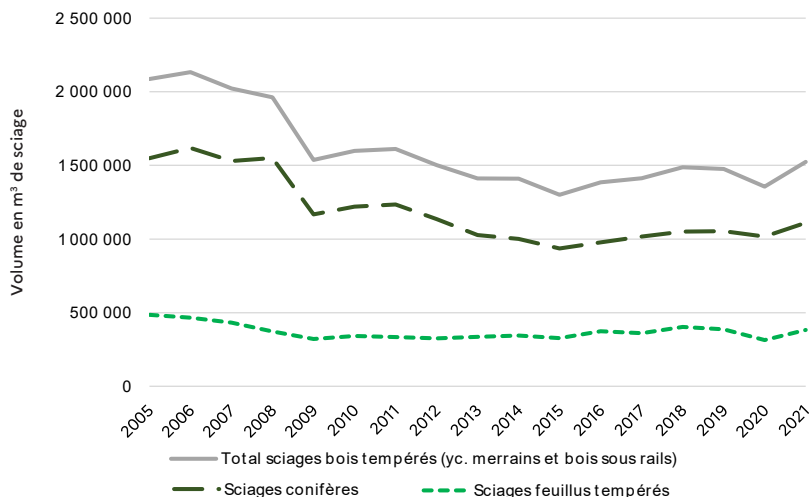
Note : les bois tropicaux sciés dans la région ne sont pas comptabilisés.

En 2021, le volume de bois scié par les entreprises implantées en Grand Est atteint plus de 1,5 million de m³ (hors travail à façon), soit 17 % du volume national. L'activité progresse fortement (+ 12 % par rapport à 2020, comme en France (+ 13 %).

La production de sciages de conifères, activité majoritaire des scieries du Grand Est, s'élève à 1,1 million de m³ en 2021, en hausse de 9 % par rapport à 2020. Les essences de sapin et d'épicéa représentent l'essentiel des conifères sciés (88 %). Dans le même temps, les sciages de bois feuillus tempérés progressent encore plus rapidement (+ 22 %).

Graphique 3

Volume de bois tempéré scié⁽³⁾ par essence en Grand Est en 2021 y compris merrains et bois sous rails



Source : Agreste - Enquête de branches Exploitations forestières et Scieries 2020 et 2021

⁽³⁾ Les volumes sciés incluent les volumes commercialisés ou utilisés par les entreprises. Les volumes sciés dans le cadre de travaux à façon sont exclus.

Note : les bois tropicaux sciés dans la région ne sont pas comptabilisés.

La production de merrains atteint 18 000 m³, soit 28 % de la production nationale, ce qui fait du Grand Est la première région productrice, juste devant la Nouvelle Aquitaine. Cette activité est concentrée chez quelques merrandiers. La production de bois sous rails, avec un peu plus de 13 000 m³, pèse pour 13 % de la production nationale.



© Draaf Grand Est

Tableau 5

Nombre d'entreprises ayant leur siège en région Grand Est en 2021

Nombre d'entreprises ayant leur siège en région Grand Est	Grand Est	Part Grand Est / France métropolitaine (%)	France métropolitaine
Exploitations forestières sans scierie	268	14 %	1 879
Scieries sans exploitation forestière	123	18 %	690
Exploitations forestières et scieries	74	12 %	636
Total	465	15 %	3 205
dont ayant une activité d'exploitation forestière	342	14 %	2 515
dont ayant une activité de scierie	197	15 %	1 326

Source : Agreste - Enquête de branches Exploitations forestières et Scieries 2021

Note : Les merrandiers et fabricants de produits finis n'ayant aucune activité d'exploitant forestier ou de scieur ne sont pas comptabilisés contrairement aux années antérieures

MÉTHODOLOGIE

ENQUÊTE ANNUELLE DE BRANCHES EXPLOITATION FORESTIÈRE ET SCIERIES EN 2021

Le volet 1 de l'enquête de branche Exploitation forestière vise à connaître la récolte de bois, en France et par région, des exploitants forestiers professionnels, répartie selon les essences, feuillus ou résineux, et selon sa destination : bois d'œuvre, bois d'industrie ou bois-énergie, quel que soit le lieu d'utilisation (France ou étranger).

Le volet 2 de l'enquête de branche Scierie vise à déterminer le volume de sciages produits en France par essence et par qualité et la quantité de produits connexes par type de destination : trituration, énergie, autres. Elle permet aussi de connaître la production commercialisée en volume et en valeur.

Les produits de tranchage et déroulage inférieurs à 6 mm d'épaisseur sont exclus de cette enquête.

Cette enquête est réalisée dans le cadre de la charte de qualité des enquêtes de branche.

Avertissement :

Les données de l'année 2020 présentes dans cette publication annulent et remplacent les données de l'année 2020 diffusées antérieurement. En 2020, une nouvelle méthode de traitement de la non-réponse avait été mise en place en modifiant le poids des entreprises répondantes de façon à ce qu'elles représentent l'ensemble de l'univers observé. Cette méthode ayant généré *in fine* des problèmes d'incohérence à l'échelle départementale, le service de la statistique et de la prospective (SSP) a fait le choix de revenir à l'ancienne méthode.

Dans la présente publication, l'ensemble des données a été calculé sur la base de l'ancienne méthode de traitement de la non-réponse. Elles annulent et remplacent ainsi les résultats de l'enquête de 2020 publiés en décembre 2021 (Chiffres & Données 2021-17).