

Récolte de bois et activité des scieries

Baisse de la récolte et de la production de sciages en 2022

En 2022, la récolte de bois en Grand Est s'élève à 7,1 millions de m³, en baisse de 6 % par rapport à 2021, en lien avec une récolte de bois sanitaire divisée par deux. Ce recul concerne surtout le bois d'œuvre (- 13 %), avec - 34 % pour l'épicéa, et dans une moindre mesure le bois de trituration (- 3 %). A contrario, l'utilisation du bois-énergie progresse de 2 %.

La production de sciages recule de 12 % en 2022 pour s'établir à 1,3 million de m³, après le fort rebond constaté en 2021. L'activité se maintient pour les feuillus mais se contracte fortement pour les conifères (- 16 %), avec moins de sciages de bois sanitaires en sapin-épicéa.

En 2022, hors auto-consommation, 7,1 millions de m³ de bois rond ont été récoltés sur le périmètre de la région Grand Est. Ce niveau de récolte est proche de la moyenne observée dans la région au cours des dix dernières années. Il représente 18 % du volume récolté sur le territoire national. Par rapport à 2021,

la récolte baisse de 6 % en Grand Est alors qu'elle est stable en France métropolitaine, dans un contexte de demande de bois orientée à la hausse. La région est la deuxième région française pour la récolte de bois, après la Nouvelle Aquitaine, et devant Auvergne-Rhône-Alpes. La récolte diminue dans tous les départements du

Grand Est - notamment en Meuse (- 16 %) et dans le Haut-Rhin (- 10 %) - hormis en Meurthe-et-Moselle (stagnation) et dans l'Aube où elle croît de 7 %. Le cinquième de la récolte régionale provient du département des Vosges.

Tableau 1
Volume de bois récolté en Grand Est en 2022 (hors auto-consommation)

Volume de bois récolté en millier de m ³ de bois rond (m ³ r)		Grand Est			France métropolitaine	
		2022	Evolution 2022/2021 (en %)	Part Grand Est/ France métropolitaine en 2022 (en %)	2022	Evolution 2022/2021 (en %)
Bois d'œuvre		2 867 648	- 13 %	14 %	19 984 943	- 4 %
Feuillus	Chêne	422 182	+ 4 %	19 %	2 279 717	+ 5 %
	Hêtre	440 064	+ 2 %	47 %	927 907	+ 4 %
	Peuplier	163 431	+ 0 %	11 %	1 490 741	+ 5 %
	Autres feuillus	146 520	- 1 %	25 %	595 425	+ 11 %
	Total feuillus	1 172 197	+ 2 %	22 %	5 293 790	+ 6 %
Conifères	Sapin	544 057	- 2 %	18 %	2 981 365	+ 2 %
	Epicéa	903 679	- 34 %	21 %	4 326 836	- 19 %
	Pin sylvestre	84 390	+ 1 %	12 %	705 902	+ 9 %
	Autres conifères	163 325	+ 5 %	2 %	6 677 050	- 3 %
	Total conifères	1 695 451	- 21 %	12 %	14 691 153	- 7 %
Bois de trituration, d'industrie et énergie		4 208 426	- 1 %	21 %	19 913 048	+ 5 %
Bois de trituration		2 062 236	- 3 %	21 %	9 661 272	+ 2 %
<i>dont feuillus</i>		1 458 070	+ 8 %	38 %	3 873 751	+ 4 %
<i>conifères</i>		604 166	- 22 %	10 %	5 787 521	+ 1 %
Autres bois d'industrie		31 481	- 16 %	5 %	649 558	- 1 %
Bois-énergie		2 114 709	+ 2 %	22 %	9 602 218	+ 8 %
TOTAL RECOLTE		7 076 074	- 6 %	18 %	39 897 991	+ 0 %

La récolte de bois

La récolte totale de bois se répartit entre la récolte de bois commercialisée et celle de bois auto-consommée, essentiellement constituée de bois de chauffage. La récolte de bois commercialisée est mesurée à travers l'enquête de branche Exploitations forestières. Sont comptabilisées au sein de cette récolte commercialisée : la tige principale et les branches jusqu'à la découpe 7 cm (bois fort total), hors menus bois (< 7 cm) et pertes d'exploitation (traits de coupe, chutes, souche...). Elle est destinée à la vente ou à l'utilisation directe dans l'entreprise. Le bois auto-consommé n'est pas pris en compte dans la présente publication, il peut être estimé à partir de l'enquête Fibois - Atmo Grand Est 2018 dans le cadre du projet INTERREG ATMO Vision : <https://www.fibois-grandest.com/secteurs/projet-atmo-vision-resultats-de-lenquete-sur-la-consommation-de-bois-energie/>. Cependant, cette étude commence à dater et ses résultats sont à considérer avec précaution, avec probablement un report de l'auto-consommation de bois bûches sur l'achat de pellets.

La récolte de bois d'œuvre en net repli avec moins de coupes sanitaires

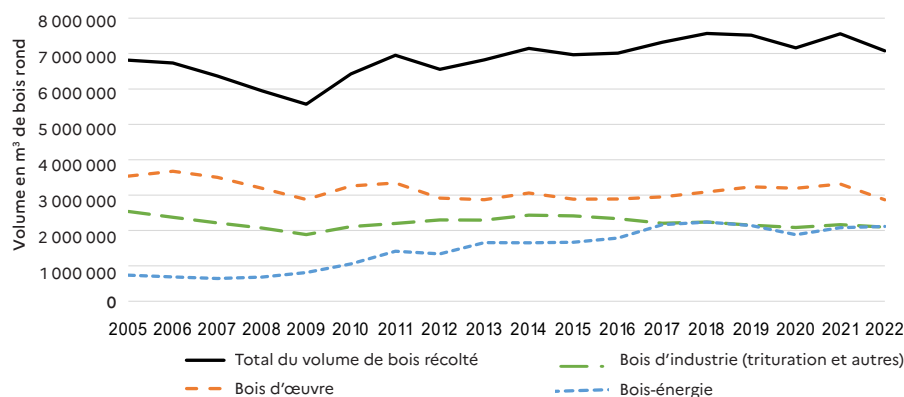
La récolte 2022 de bois en Grand Est est destinée à 40 % au bois d'œuvre, à 30 % au bois d'industrie (trituration principalement) et à 30 % au bois-énergie.

La récolte de bois d'œuvre s'élève à 2,9 millions de m³ de bois rond, soit 14 % de la récolte de bois d'œuvre en métropole. L'essence la plus récoltée en bois d'œuvre est l'épicéa, loin devant le sapin, le hêtre et le chêne.

La récolte de bois d'œuvre baisse de 13 % en Grand Est et de 4 % en France métropolitaine, en raison de moindres récoltes de conifères tandis que la récolte de feuillus progresse (respectivement + 2 % et + 6 %), portées par celles de chêne et de hêtre. Le Grand Est se place à la première place des régions pour la récolte de bois d'œuvre feuillu, suivi de près par la Bourgogne-Franche-Comté, puis la Nouvelle Aquitaine.

La récolte de conifères, majoritaire en Grand Est, se replie nettement en 2022 (- 21 %) pour s'établir à 1,7 million de m³. La récolte de sapin-épicéa en représente 85 %, elle baisse de 25 % (- 470 000 m³). Ce constat s'explique par, d'une part, une moindre récolte en épicéa sain et, d'autre part, une récolte sanitaire divisée par près de deux pour ces deux essences entre 2021 et 2022 (- 62 % pour le sapin et - 47 % pour l'épicéa). L'année 2021 a marqué un pic de récolte sanitaire après plusieurs années consécutives de hausse liée à la crise du scolyte. Celle-ci avait obligé les exploitants à récolter rapidement des volumes très conséquents de bois atteint, particulièrement d'épicéas. En 2022, toutes essences confondues, la récolte sanitaire représente 18 % de la récolte totale pour les volumes déclarés par les entreprises ayant leur siège en région Grand Est, contre le tiers de la récolte en 2020 et 2021. En France

Graphique 1
Récolte de bois sur le périmètre Grand Est (hors auto-consommation)



Source : Agreste - Enquête de branches Exploitations forestières et Scieries

Tableau 2
Principales essences de bois d'œuvre récoltées en Grand Est et rang de classement régional en 2022

Essence	Région	Volume (en m ³ de bois rond)	Rang
Sapin-épicéa	Auvergne-Rhône-Alpes	2 583 155	1
	Bourgogne-Franche-Comté	1 771 140	2
	Grand Est	1 447 736	3
	France métropolitaine	7 308 201	
Hêtre	Grand Est	440 064	1
	Bourgogne-Franche-Comté	237 284	2
	Hauts-de-France	86 952	3
	France métropolitaine	927 907	
Chêne	Bourgogne-Franche-Comté	631 677	1
	Grand Est	422 182	2
	Nouvelle Aquitaine	300 621	3
	France métropolitaine	2 279 717	

Source : Agreste - Enquête de branches Exploitations forestières et Scieries 2022

métropolitaine, la part de la récolte sanitaire représente 6 % de la récolte totale.

Avec près de 2,1 millions de m³ de bois rond, la récolte de bois de trituration dans le Grand Est représente 21 % de la récolte nationale, en légère baisse (- 3 %) après deux années consécutives de hausse.

La récolte de bois-énergie retrouve quant à elle son niveau d'avant crise COVID avec 2,1 millions de m³. Elle est toujours portée par la forte demande de la part des usagers en raison de la hausse sensible du prix des énergies fossiles depuis 2021, malgré des prix du bois-énergie consolidés à un niveau élevé, notamment pour les granulés achetés majoritairement dans les circuits commerciaux.

Les sécheresses répétées et leur impact sur la récolte de bois en Grand Est en 2022

Depuis quelques années, les forêts du Grand Est sont très largement impactées par des aléas climatiques sévères, en particulier des sécheresses répétées, devenues exceptionnelles par leur précocité, leur durée et leur intensité. Elles accélèrent les dépérissements en causant d'abord des stress hydriques intenses et répétés qui affaiblissent les peuplements et encouragent notamment les attaques de bio-agresseurs (scolytes, pissodes, agriles, ...) tant sur les essences résineuses que feuillues. Au-delà du sapin-épicéa, les difficultés liées aux sécheresses successives se sont étendues aux autres essences (pin, hêtre, chêne, charme, ...). Les dépérissements subis depuis quatre ans ont conduit à donner la priorité aux coupes sanitaires afin de limiter la propagation des foyers d'infection et pour préserver autant que faire se peut la qualité du bois récolté. Les volumes de bois issus de coupes sanitaires ont commencé à croître à partir de 2018 pour atteindre un pic en 2021.

Avec une météorologie fraîche et l'absence de déficit hydrique notable tout au long de l'année, l'an 2021 a donné un répit aux forêts de la région dans leur exposition au dérèglement climatique. Cela a probablement ralenti des processus de dépérissements initiés pour certains peuplements. En particulier, l'épidémie de scolytes initiée en 2018 a marqué le pas en 2021 grâce à des conditions météorologiques favorables aux épicéas encore présents et défavorables au scolyte typographe, principale espèce de scolyte rencontré sur l'épicéa.

C'est l'une des raisons pour lesquelles les volumes de coupes sanitaires sont moindres en 2022 par rapport aux années passées. Il est aussi vrai que pour l'épicéa, essence la plus concernée par ces aléas climatiques, nombre de pessières de plaines ont disparu et que le stock potentiel de peuplements fragiles s'est mathématiquement réduit. In fine, en 2022, la récolte de produits sanitaires (coupes d'arbres morts, dépérissants ou en voie de l'être) déclarée par les entreprises ayant leur siège en Grand Est atteint 1,3 million de m³ contre 2,5 millions de m³ en 2021. Néanmoins, elle représente encore une part importante de la récolte totale. Cette récolte sanitaire est majoritairement destinée au bois d'œuvre (64 %).

Tableau 3
Récolte de bois sanitaires en 2022



© Draaf Grand Est

Récolte par les entreprises dont le siège est localisé dans le Grand Est*, en m ³ de bois rond		Récolte de bois sanitaires	Récolte totale	Part de la récolte totale (%)
Bois d'œuvre		836 322	3 035 901	28 %
Feuillus	Chêne	41 903	415 393	10 %
	Autres feuillus	120 561	788 860	15 %
	Total feuillus	162 464	1 204 253	13 %
Conifères	Sapin	116 400	570 871	20 %
	Epicéa	540 286	1 027 717	53 %
	Autres conifères	17 172	233 060	7 %
Total conifères		673 858	1 831 648	37 %
Bois de trituration, d'industrie et énergie		473 802	4 237 450	11 %
Bois de trituration		353 458	2 062 304	17 %
Autres bois d'industrie		2 360	15 298	15 %
Bois-énergie		117 984	2 159 848	5 %
TOTAL RECOLTE		1 310 124	7 273 351	18 %

* A ne pas confondre avec le bois récolté dans la région

Source : Agreste - Enquête de branches Exploitations forestières et Scieries 2022

Baisse importante des sciages de conifères en 2022

Le volume de bois scié commercialisé ou utilisé en interne par les établissements implantés en Grand Est atteint près de 1,4 million de m³ (hors travail à façon), soit 16 % du volume national. Par rapport à 2021, l'activité recule bien plus dans la

région (- 12 %) qu'en France métropolitaine (- 2 %).

Ce recul s'explique probablement en partie par de moindres volumes de bois sciés issus de coupes sanitaires, en lien avec la

moindre récolte sanitaire constatée au cours de cette même année auprès des exploitants forestiers.

Les volumes sciés (hors merrain et bois sous rail) toutes essences confondues

Tableau 4
Volume de bois scié* en Grand Est en 2022

Production de sciages en m ³		Grand Est			France métropolitaine	
		2022	Evolution 2022/2021 (%)	Part Grand Est / France métropolitaine en 2022 (%)	2022	Evolution 2022/2021 (%)
Feuillus	Chêne	130 163	-13 %	21 %	612 556	-4 %
	Hêtre	190 015	-0 %	57 %	330 550	+0 %
	Peuplier	34 172	+29 %	15 %	229 038	+6 %
	Autres feuillus	29 446	+81 %	32 %	92 905	-8 %
	Total feuillus	383 796	+0 %	30 %	1 265 049	-2 %
Conifères	Sapin - épicéa	808 393	-17 %	20 %	4 128 512	+0 %
	Douglas	56 940	-21 %	5 %	1 194 603	-12 %
	Autres conifères	63 161	-3 %	3 %	1 836 663	+2 %
	Total conifères	928 494	-16 %	13 %	7 159 778	-2 %
Merrains	14 730	-16 %	23 %	64 709	-1 %	
Bois sous rail	11 046	-17 %	11 %	96 109	-9 %	
TOTAL SCIAGES	1 338 066	-12 %	16 %	8 585 645	-2 %	

Source : Agreste - Enquête de branches Exploitations forestières et Scieries 2021 et 2022

(*) Les volumes sciés incluent les volumes commercialisés ou utilisés par les entreprises. Les volumes sciés dans le cadre de travaux à façon sont exclus.

Note : les bois tropicaux sciés dans la région ne sont pas comptabilisés.

sont issus pour près des deux tiers des scieries des départements des Vosges et du Bas-Rhin. La production de sciage recule le plus en Meuse (- 16 %), et progresse en Marne et Haute-Marne.

La production de sciages de conifères, activité majoritaire des scieries du Grand Est, s'établit à près de 930 000 m³, en recul de 16 %. Les essences de sapin et d'épicéa représentent l'essentiel des conifères sciés (87 %). Dans le même temps, les sciages de bois feuillus sont stables par rapport à 2021, avec en essence majoritaire le hêtre (190 000 m³ sciés). La région Grand Est est la première région productrice de cette essence sciée en France métropolitaine.

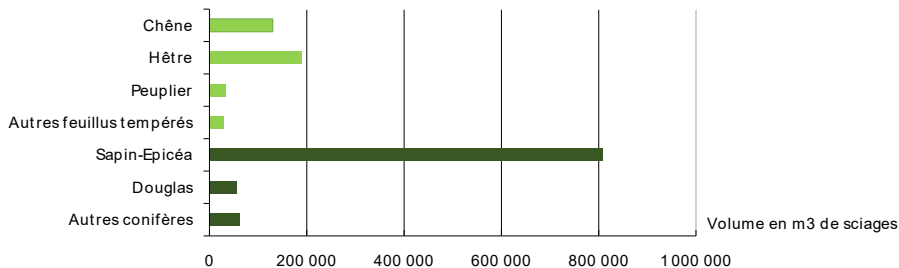
La production de merrains atteint 14 700 m³, soit près du quart de la production nationale, ce qui place la région dans les trois premières régions productrices de merrains en France. Cette activité est concentrée chez quelques merrandiers. La production de bois sous rail (11 000 m³) pèse pour 11 % de la production nationale.



© Draaf Grand Est

Graphique 2

Volume de bois scié* par essence en Grand Est en 2022 hors merrain et bois sous rail



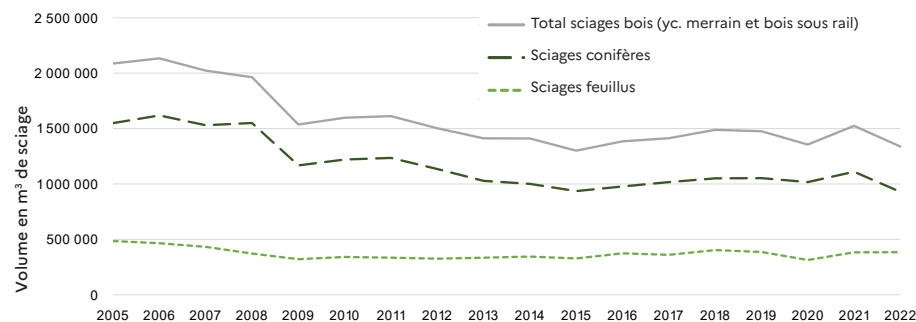
Source : Agreste - Enquête de branches Exploitations forestières et Scieries 2022

* Les volumes sciés incluent les volumes commercialisés ou utilisés par les entreprises. Les volumes sciés dans le cadre de travaux à façon sont exclus.

Note : les bois tropicaux sciés dans la région ne sont pas comptabilisés.

Graphique 3

Volume de bois scié* en Grand Est



Source : Agreste - Enquête de branches Exploitations forestières et Scieries

* Les volumes sciés incluent les volumes commercialisés ou utilisés en interne par les entreprises. Les volumes sciés dans le cadre de travaux à façon sont exclus.

Note : les bois tropicaux sciés dans la région ne sont pas comptabilisés.

Tableau 5

Nombre d'entreprises ayant leur siège en région Grand Est en 2022

Nombre d'entreprises ayant leur siège en région Grand Est	Grand Est	Part Grand Est / France métropolitaine (%)	France métropolitaine
Exploitations forestières sans scierie	256	14 %	1 848
Scieries sans exploitation forestière	105	17 %	628
Exploitations forestières et scieries	68	12 %	586
Total	429	14 %	3 062
dont ayant une activité d'exploitation forestière	324	13 %	2 434
ayant une activité de scierie	173	14 %	1 214

Source : Agreste - Enquête de branches Exploitations forestières et Scieries 2022

Note : Les merrandiers et fabricants de produits finis n'ayant aucune activité d'exploitant forestier ou de scierie ne sont pas comptabilisés contrairement aux années antérieures

MÉTHODOLOGIE

ENQUÊTE ANNUELLE DE BRANCHES EXPLOITATIONS FORESTIÈRES ET SCIERIES EN 2022

Le volet 1 de l'enquête de branche Exploitations forestières vise à connaître la récolte de bois, en France et par région, des exploitants forestiers professionnels, répartie selon les essences, feuillus ou résineux, et selon sa destination : bois d'œuvre, bois d'industrie ou bois-énergie, quel que soit le lieu d'utilisation (France ou étranger).

Le volet 2 de l'enquête de branche Scieries vise à déterminer le volume de sciages produits en France par essence et par qualité et la quantité de produits connexes par type de destination : trituration, énergie, autres. Elle permet aussi de connaître la production commercialisée (en volume et en valeur) ou utilisée par les entreprises (en volume).

Les produits de tranchage et déroulage inférieurs à 6 mm d'épaisseur sont exclus de cette enquête.

Cette enquête est réalisée dans le cadre de la charte de qualité des enquêtes de branches.