

Récolte de bois et activité des scieries en 2024

Récolte de bois quasi stable et fort rebond de la production de sciages de conifères

En 2024, la récolte de bois en Grand Est s'élève à 6,5 millions de m³, un volume en baisse de 2 % par rapport 2023. Ce recul concerne surtout le bois de trituration (- 13 %) et le bois d'œuvre feuillu (- 11 %) alors que le bois-énergie continue de progresser (+ 3 %).

La production totale de sciages rebondit en 2024 (+ 14 %) pour dépasser 1,4 million de m³, après deux années consécutives de baisse en 2022 et 2023. Elle est portée par une forte croissance des sciages de conifères.

En 2024, hors auto-consommation, 6,5 millions de m³ de bois rond ont été récoltés sur le périmètre de la région Grand Est, un volume inférieur à la moyenne annuelle des cinq dernières années (7,0 Mm³). Ce niveau de récolte 2024 est le plus faible observé dans la région au cours des quatorze dernières années. Il représente 17 % du volume

récolté sur le territoire national. La région est la deuxième région française pour la récolte de bois, après la Nouvelle Aquitaine, et devant Auvergne-Rhône-Alpes.

Par rapport à 2023, la récolte baisse de 2 % en Grand Est contre -3 % en France métropolitaine. Les sols, beaucoup plus

humides que la normale, ont entravé les travaux sylvicoles et de facto limité quelque peu l'exploitation. La récolte progresse sensiblement dans le département du Haut-Rhin (+ 17 %), elle diminue le plus dans la Meuse (- 15 %). Le cinquième de la récolte régionale provient du département des Vosges.

Tableau 1

Volume de bois récolté en Grand Est en 2024 (hors auto-consommation)

Volume de bois récolté en m ³ de bois rond	Grand Est			France métropolitaine	
	2024	Évolution 2024/2023 (en %)	Part Grand Est/ France métropolitaine en 2024 (en %)	2024	Évolution 2024/2023 (en %)
Bois d'œuvre	2 718 390	+ 0 %	15 %	18 298 040	- 1 %
Feuillus	Chêne	362 619	- 14 %	1 972 677	- 8 %
	Hêtre	336 393	- 14 %	794 516	- 7 %
	Peuplier	140 743	- 9 %	1 177 497	- 3 %
	Autres feuillus	156 008	+ 1 %	540 534	- 8 %
	Total feuillus	995 763	- 11 %	4 485 224	- 7 %
Conifères	Sapin	767 169	+ 13 %	3 020 045	+ 0 %
	Épicéa	683 449	- 6 %	3 885 275	- 1 %
	Pin sylvestre	88 412	+ 10 %	534 660	- 15 %
	Autres conifères	183 597	+ 78 %	6 372 836	+ 4 %
	Total conifères	1 722 627	+ 8 %	13 812 816	+ 1 %
Bois d'industrie et énergie	3 770 773	- 4 %	19 785 500	- 4 %	
Bois de trituration	1 498 633	- 13 %	9 426 258	- 2 %	
<i>dont feuillus</i>	1 081 985	- 17 %	3 283 647	- 10 %	
<i>dont conifères</i>	416 648	+ 0 %	6 142 611	+ 3 %	
Autres bois d'industrie	14 418	- 40 %	619 515	- 4 %	
Bois-énergie	2 257 722	+ 3 %	9 739 727	- 6 %	
TOTAL RÉCOLTE	6 489 163	- 2 %	17 %	38 083 540	- 3 %

La récolte de bois

La récolte totale de bois se répartit entre la récolte de bois commercialisée et celle de bois auto-consommée, essentiellement constituée de bois de chauffage. La récolte de bois commercialisée est mesurée à travers l'enquête de branche Exploitations forestières. Sont comptabilisées au sein de cette récolte commercialisée : la tige principale et les branches jusqu'à la découpe 7 cm (bois fort total), hors menus bois (< 7 cm) et pertes d'exploitation (traits de coupe, chutes, souches...). Elle est destinée à la vente ou à l'utilisation directe dans l'entreprise. Le bois auto-consommé n'est pas pris en compte dans la présente publication.

La récolte de bois d'œuvre feuillu en repli

En 2024, la récolte de bois en Grand Est est destinée à 42 % au bois d'œuvre, à 23 % au bois d'industrie (trituration principalement) et à 35 % au bois-énergie.

La récolte de bois d'œuvre s'élève à 2,7 millions de m³ de bois rond, soit 15 % de la récolte de bois d'œuvre en métropole. L'essence la plus récoltée en bois d'œuvre est le sapin, juste devant l'épicéa, puis le chêne et le hêtre.

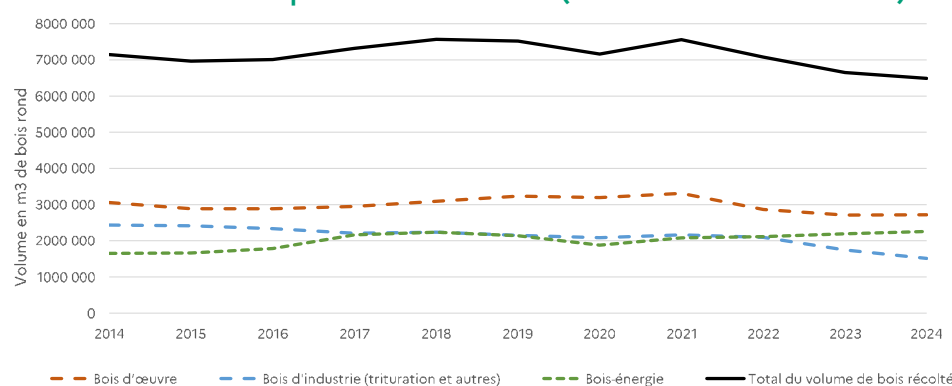
Par rapport à 2023, la récolte de bois d'œuvre est stable en Grand Est, mais cette stabilité globale masque des évolutions contrastées. La hausse de la récolte de conifères (+ 8 %) touche toutes les essences hormis l'épicéa alors que la récolte de feuillus se contracte (- 11 %) notamment pour le chêne (- 14 %) et le hêtre (- 14 %), comme en France métropolitaine, mais dans des proportions plus importantes.

La récolte de bois d'œuvre de conifères, majoritaire en Grand Est, s'établit à 1,7 million de m³. La récolte de sapin-épicéa en représente 84 %, elle augmente de 3 % (+ 45 500 m³).

Les volumes d'épicéa récoltés en bois d'œuvre (- 41 000 m³) sont à nouveau en recul en 2024 après celui enregistré en 2023 (- 179 000 m³). La plupart des épicéas scolytés ont été écoulés, et les pluies abondantes de l'année 2024 – notamment sur le massif vosgien – ont compliqué l'exploitation des bois, réduisant le volume global disponible. Le recul de l'épicéa profite au sapin, et au pin sylvestre dans une moindre mesure.

Pour les feuillus, la baisse de la demande de chêne - en partie liée à son prix - explique une moindre récolte. La filière est en difficulté, aussi en raison d'une contraction de la demande de la parqueterie et de la tonnellerie. Quant au hêtre, les récoltes sanitaires sont moins importantes du fait notamment de moindres dépérissements en 2024.

Graphique 1
Récolte de bois sur le périmètre Grand Est (hors auto-consommation)



Source : Agreste - Enquête de branches Exploitations forestières et Scieries 2024

Le Grand Est se place à la première place des régions pour la récolte de bois d'œuvre feuillu (près d'un million de m³), suivi de près par la Bourgogne-Franche-Comté, puis plus loin par les Hauts-de-France et la Nouvelle Aquitaine.

La récolte du bois-énergie toujours à la hausse

Avec 1,5 million de m³ de bois rond, la récolte de bois de trituration dans le Grand Est représente 16 % de la récolte nationale, une nouvelle fois en baisse sensible (- 13 %) par rapport à la décennie 2010 et au début des années 2020 où les

volumes annuels de récolte dépassaient les deux millions de m³.

La récolte de bois-énergie, avec plus de 2,2 millions de m³, continue de progresser (+ 3 %), toujours portée par une forte demande, en particulier de plaquettes forestières à destination des chaufferies industrielles et des réseaux de chaleur. En 2024, la récolte de bois-énergie dépasse nettement la récolte de bois d'industrie. Aussi, elle tend progressivement au fil des années à se rapprocher des volumes récoltés en bois d'œuvre.

Tableau 2
Principales essences de bois d'œuvre récoltées en Grand Est et rang de classement régional en 2024

Essence	Région	Volume (en m ³ de bois rond)	Rang
Sapin - épicéa	Auvergne-Rhône-Alpes	2 563 136	1
	Bourgogne-Franche-Comté	1 582 652	2
	Grand Est	1 450 618	3
	France métropolitaine	6 905 320	
Hêtre	Grand Est	336 393	1
	Bourgogne-Franche-Comté	196 803	2
	Hauts-de-France	117 997	3
	France métropolitaine	794 516	
Chêne	Bourgogne-Franche-Comté	501 375	1
	Grand Est	362 619	2
	Centre-Val de Loire	273 846	3
	France métropolitaine	1 972 677	

Source : Agreste - Enquête de branches Exploitations forestières et Scieries 2024

Coupes sanitaires : baisse des volumes récoltés

Les coupes sanitaires comportent les coupes préventives ou curatives suite aux attaques d'insectes, ainsi que les coupes d'arbres dépérissants ou morts suite à des sécheresses. Elles n'incluent pas les récoltes de chablis, volis, arbres endommagés par les neiges lourdes ... En 2024, les volumes de bois issus de coupes sanitaires continuent de refluer en raison d'une météorologie plus favorable aux peuplements forestiers du Grand Est, permettant un répit en ce qui concerne la dégradation des peuplements. L'abondance des pluies, notamment entre mars et octobre, a permis de recharger les nappes phréatiques sur une partie du territoire et a donc limité le stress hydrique des arbres en période estivale.

En 2024, la récolte de produits sanitaires déclarée par les entreprises ayant leur siège en Grand Est atteint 1,1 million de m³, loin du pic constaté en 2021 (2,5 millions de m³). Néanmoins, ce niveau de récolte sanitaire représente encore une part importante de la récolte régionale totale comparativement aux années d'avant crise sanitaire, et sa part dans la récolte totale est sensiblement plus élevée par rapport à la moyenne nationale. Cette récolte sanitaire du Grand Est est destinée pour 46 % au bois d'œuvre.

En 2024, toutes essences confondues, la récolte sanitaire représente 16 % de la récolte totale pour les volumes déclarés par les entreprises ayant leur siège en région Grand Est, contre le tiers de la récolte en 2020 et 2021, années qui correspondent au pic de la récolte sanitaire. En France métropolitaine, la part de la récolte sanitaire représente en 2024 près de 6 % de la récolte totale.

Rebond des sciages de conifères

Le volume de bois scié commercialisé ou utilisé en interne par les établissements implantés en Grand Est atteint 1,4 million de m³ (hors travail à façon), soit 18 % du volume national. Après deux années consécutives de recul, l'activité progresse de 14 %, un rythme nettement plus soutenu qu'en France métropolitaine (+ 4 %). Ce niveau de production de sciages s'inscrit dans la moyenne observée au cours des dix dernières années. Hors production de merrains et bois sous rail, la hausse d'activité concerne les essences de sapins, épicéas et de pins douglas

Tableau 3
Récolte de bois sanitaires en 2024

Récolte par les entreprises dont le siège est localisé dans le Grand Est*, en m ³ de bois rond		Récolte de bois sanitaires	Récolte totale	Part de la récolte totale (en %)
Bois d'œuvre		524 533	2 885 924	18 %
Feuillus	Chêne	55 373	379 472	15 %
	Hêtre	57 366	361 323	16 %
	Autres feuillus	55 521	325 978	17 %
	Total feuillus	168 260	1 066 773	16 %
Conifères	Sapin	151 584	766 580	20 %
	Épicéa	181 454	765 769	24 %
	Autres conifères	23 235	286 802	8 %
	Total conifères	356 273	1 819 151	20 %
Bois d'industrie et énergie		610 113	3 997 354	15 %
Bois de trituration		218 544	1 522 375	14 %
Autres bois d'industrie		460	7 557	6 %
Bois-énergie		391 109	2 467 422	16 %
TOTAL RÉCOLTE		1 134 646	6 883 278	16 %

* À ne pas confondre avec le bois récolté dans la région

Source : Agreste - Enquête de branches Exploitations forestières et Scieries 2024

(+ 217 400 m³ au total) alors que la production de sciages de feuillus se contracte (- 41 200 m³).

Les volumes sciés, toutes essences confondues, sont produits à 63 % dans les scieries implantées dans

les départements des Vosges et du Bas-Rhin. Ces deux départements concentrent 45 % des scieries du Grand Est. Dans la région, quatorze scieries ont une production de sciages de 20 000 m³ et plus en 2024.

Tableau 4
Volume de bois scié* en Grand Est en 2024

Production de sciages en m ³		Grand Est			France métropolitaine	
		2024	Évolution 2024/2023 (en %)	Part Grand Est/ France métropolitaine en 2024 (en %)	2024	Évolution 2024/2023 (en %)
Feuillus	Chêne	84 614	- 14 %	18 %	462 888	- 15 %
	Hêtre	160 324	- 11 %	54 %	299 403	- 7 %
	Peuplier	28 055	- 10 %	16 %	173 339	- 19 %
	Autres feuillus tempérés	22 057	- 19 %	32 %	70 019	- 23 %
	Total feuillus tempérés	295 050	- 12 %	29 %	1 005 649	- 14 %
Conifères	Sapin - épicéa	952 607	+ 27 %	23 %	4 184 018	+ 8 %
	Douglas	90 270	+ 24 %	8 %	1 177 324	+ 3 %
	Autres conifères	55 605	+ 0 %	3 %	1 609 893	+ 9 %
	Total conifères	1 098 482	+ 25 %	16 %	6 971 235	+ 7 %
Merrains		14 368	- 4 %	22 %	66 444	- 1 %
Bois sous rail		21 561	- 9 %	20 %	109 961	- 7 %
TOTAL SCIAGES		1 429 461	+ 14 %	18 %	8 153 289	+ 4 %

* Les volumes sciés incluent les volumes commercialisés ou utilisés par les entreprises. Les volumes sciés dans le cadre de travaux à façon sont exclus.

Note : les bois tropicaux sciés dans la région ne sont pas comptabilisés.

Source : Agreste - Enquête de branches Exploitations forestières et Scieries 2023 et 2024

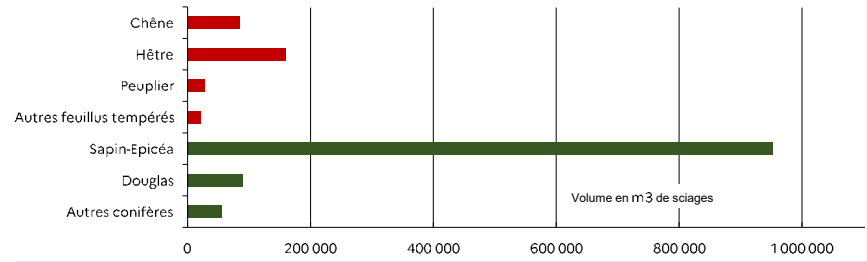
La production de sciages de conifères, activité majoritaire des scieries du Grand Est, atteint près de 1,1 million de m³, en croissance de 25 %. Les essences de sapin et d'épicéa représentent l'essentiel des conifères sciés (87 %). Dans le même temps, la production de sciages de bois feuillus tempérés se contracte (- 12 %) pour la deuxième année consécutive. Les essences les plus représentées (hêtre, chêne, peuplier) sont toutes en repli. Le sciage de hêtres (160 300 m³), essence majoritaire dans les sciages de feuillus, est en repli de 11 % mais la région Grand Est demeure de loin la première région productrice de cette essence sciée en France métropolitaine.

La production de merrains atteint 14 400 m³, en baisse de 4 %. Elle représente 22 % de la production nationale, ce qui place la région dans les trois premières régions productrices de merrains en France. Cette activité est concentrée chez quelques intervenants. La demande des tonneliers recule, particulièrement en France, en lien avec la crise du marché du vin, notamment des vins lourds et boisés. La conjoncture viti-vinicole avec les maladies viticoles et les accidents climatiques qui perturbent les récoltes de vins s'ajoutent aux difficultés de mévente des fûts. L'utilisation prolongée des fûts par les vignerons en raison des coûts élevés du chêne sessile – qui ont plus que doublé en dix ans - participe de cette baisse de la demande de merrains.

La production de bois sous rail atteint près de 21 600 m³ en 2024, en recul de

Graphique 2

Volume de bois scié* par essence en Grand Est en 2024 hors merrain et bois sous rail



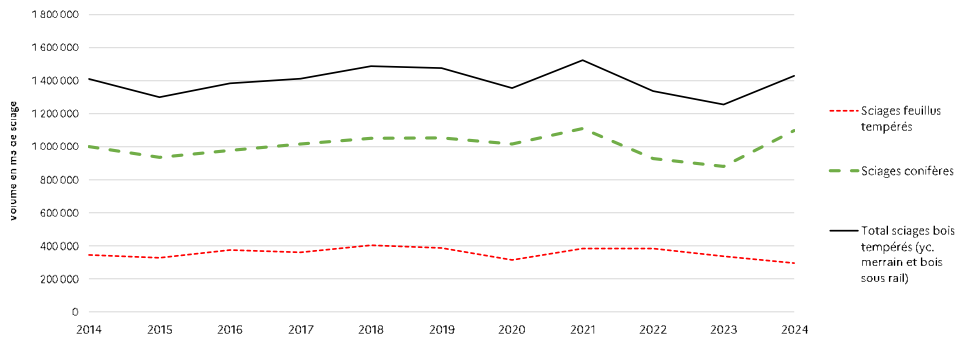
* Les volumes sciés incluent les volumes commercialisés ou utilisés en interne par les entreprises. Les volumes sciés dans le cadre de travaux à façon sont exclus.

Note : les bois tropicaux sciés dans la région ne sont pas comptabilisés.

Source : Agreste - Enquête de branches Exploitations forestières et Scieries 2024

Graphique 3

Volume de bois tempéré scié* en Grand Est



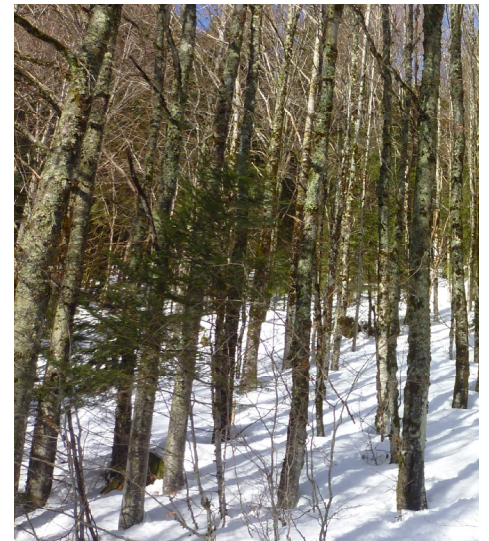
* Les volumes sciés incluent les volumes commercialisés ou utilisés en interne par les entreprises.

Les volumes sciés dans le cadre de travaux à façon sont exclus.

Note : les bois tropicaux sciés dans la région ne sont pas comptabilisés.

Source : Agreste - Enquête de branches Exploitations forestières et Scieries

9%. Elle pèse pour 20% de la production nationale. Le bois sous rail comprend les appareils de voie et les traverses en bois dont le marché se résume à des niches aux exigences particulières, où elles peuvent faire valoir pleinement leurs atouts (amortissement, moindre ballast...) face au béton. Le chêne (pédonculé et rouvre) est l'essence majoritairement employée en France pour cette production, qui permet de soutenir la filière Chêne.



POUR EN SAVOIR PLUS

Résultats détaillés de l'enquête 2024 sur le site de la statistique agricole Agreste :

<https://agreste.agriculture.gouv.fr/agreste-web/disaron/Chd2517/detail/>

Rubrique 'Forêts, bois, industries du bois' sur le site internet de la DRAAF Grand Est :

<https://draaf.grand-est.agriculture.gouv.fr/forets-bois-industries-du-bois-r687.html>

MÉTHODOLOGIE

ENQUÊTE ANNUELLE DE BRANCHES EXPLOITATIONS FORESTIÈRES ET SCIERIES EN 2024

Le volet 1 de l'enquête de branche Exploitations forestières vise à connaître la récolte de bois, en France et par région, des exploitants forestiers professionnels, répartie selon les essences, feuillus ou conifères, et selon sa destination : bois d'œuvre, bois d'industrie ou bois-énergie, quel que soit le lieu d'utilisation (France ou étranger).

Le volet 2 de l'enquête de branche Scieries vise à déterminer le volume de sciages produits en France par essence et par qualité et la quantité de produits connexes par type de destination : trituration, énergie, autres. Elle permet aussi de connaître la production commercialisée (en volume et en valeur) ou utilisée par les entreprises (en volume). Les produits de tranchage et déroulage inférieurs à 6 mm d'épaisseur sont exclus de cette enquête.

Cette enquête est réalisée dans le cadre de la charte de qualité des enquêtes de branches.

www.agreste.agriculture.gouv.fr

www.draaf.grand-est.agriculture.gouv.fr

Direction régionale de l'alimentation, de l'agriculture et de la forêt (Draaf)
Service régional de l'information statistique et économique (Srise)
3 rue du faubourg Saint-Antoine - CS 10526
51009 Châlons-en-Champagne cedex
courriel : statistique.srise.draaf-grand-est@agriculture.gouv.fr

Directeur régional : Pierre BESSIN
Directrice de la publication : Sophie QUILLET
Rédactrice en chef : Marie-Christine BOIS
Rédacteur : Benoît JACQUEMOT
Composition : Draaf/Srise, site de Metz
Dépot légal : À parution - ISSN : 2725-688X
© Agreste 2026 - Crédit photo : Draaf Grand Est