

Direction régionale  
de l'alimentation, de  
l'agriculture et de la forêt

avec le concours financier du ministère de l'Agriculture et de la Souveraineté alimentaire

*Mesures agroenvironnementales et climatiques (MAEC) surfaciques  
France métropolitaine hors Corse*

## **Notice d'information du territoire du projet agroenvironnemental et climatique (PAEC)**

### **Campagne 2024**

**Vallée de l'Aisne en aval de Château-Porcien – Natura 2000 (site 208)**

**Code territoire : GE\_208N**

Les mesures agroenvironnementales et climatiques (MAEC) constituent un des outils majeurs de l'architecture environnementale de la politique agricole commune (PAC) pour :

- accompagner le changement de pratiques agricoles afin de répondre à des enjeux environnementaux identifiés à l'échelle des territoires ;
- maintenir des pratiques favorables sources d'aménités environnementales là où il existe un risque de disparition ou d'évolution vers des pratiques moins vertueuses.

Les MAEC concourent ainsi pleinement à l'accompagnement des systèmes d'exploitation dans la voie de la performance économique, environnementale et sociale et dans leur projet de transition agro-écologique.

Cette notice présente l'ensemble des MAEC proposées au titre de la campagne PAC 2023 pour le territoire susmentionné.

**Lisez cette notice attentivement avant de remplir votre demande d'engagement en MAEC.**

En complément, vous pouvez consulter la notice nationale d'information sur les MAEC et les aides à l'agriculture biologique pour la programmation PAC 2023-2027, disponible sur le site [telepac](https://www.telepac.agriculture.gouv.fr)<sup>1</sup>.

Les bénéficiaires de MAEC doivent respecter, comme pour les autres aides de la PAC, les exigences de la conditionnalité présentées et expliquées dans les différentes fiches disponibles sur le site [telepac](https://www.telepac.agriculture.gouv.fr) (rubrique conditionnalité)<sup>1</sup>.

<sup>1</sup> <https://www.telepac.agriculture.gouv.fr>

## **1 PÉRIMÈTRE DU TERRITOIRE ET CONDITIONS D'ACCÈS AUX MAEC**

---

### **1.1 Périumètre du territoire**

Le territoire du PAEC couvre les communes listées en annexe, sur tout ou partie de leur territoire. La carte du territoire figure en annexe, ainsi que, le cas échéant, les zones à enjeux environnementaux. Cette carte est communiquée à titre indicatif, la délimitation faisant foi étant celle utilisée dans le cadre de l'instruction des MAEC.

Le territoire, situé en Champagne crayeuse, couvre la zone de protection spéciale Natura 2000 « Vallée de l'Aisne en aval de Château-Porcien » (1 148 hectares). Reconnu pour sa richesse écologique exceptionnelle (en particulier avifaunistique), il est inondable, peu urbanisé et constitué principalement de milieux agricoles, avec un relief peu marqué (60 à 70 mètres). Le site s'étire en longueur au sein de la vallée de l'Aisne et de son lit majeur. Le lit mineur de l'Aisne, au cours sauvage, présente quant à lui une succession d'atterrissement et de berges abruptes, l'ensemble étant encadré par une ripisylve plus ou moins épaisse, constituée de feuillus tendres ou durs, et parfois de peupleraies abandonnées.

### **1.2 Conditions d'accès aux MAEC systèmes et aux MAEC localisées**

En ce qui concerne les mesures « systèmes », seules les exploitations dont au moins une parcelle se situe dans le territoire la première année d'engagement sont éligibles.

En ce qui concerne les mesures « localisées », une parcelle ou un élément est éligible à la MAEC dès lors qu'au moins une partie de la surface ou de l'élément est incluse dans le territoire la première année d'engagement.

## **2 RÉSUMÉ DU DIAGNOSTIC AGROENVIRONNEMENTAL DU TERRITOIRE**

---

### **2.1 Pratiques agricoles du territoire**

Les principales menaces pour le maintien en bon état de conservation des espèces visées et de leurs habitats sont le drainage et le retournement des prairies, la fertilisation, les traitements phytosanitaires, l'avancement des dates de fauche et la suppression des haies.

La création de gravières et de plans d'eau en lieu et place des systèmes herbagers alluviaux, ainsi que l'exploitation des boisements et leur conversion en peupleraie sont également à signaler.

### **2.2 Enjeux environnementaux du territoire**

- Maintien de l'élevage d'herbivores et préservation des prairies, notamment humides, en tant que milieux favorables à la biodiversité faunistique et à la qualité de l'eau (fonction de zone tampon)
- Maintien en bon état de conservation des habitats prairiaux et des espèces qui leur sont inféodées par la promotion d'une gestion extensive adaptée, économe en intrants
- Création de prairies et de couverts d'intérêt faunistique et floristique
- Maintien et entretien durable des ligneux (arbres, haies)

3 LISTE DES MAEC PROPOSÉES SUR LE TERRITOIRE

Les mesures suivantes sont proposées :

- des mesures de type « localisée » qui peuvent être mises en œuvre sur certaines parcelles de l’exploitation et permettent de répondre à des enjeux plus spécifiques et localisés (biodiversité, eau).

Financeurs<sup>2</sup> : FEADER et MASA

Type de couvert et/ou habitat visé	Enjeu environnemental visé	Code de la mesure	Type de mesure	Objectifs de la mesure	Montant annuel
Couverts d’intérêt faunistique et floristique	Préservation de la biodiversité avifaunistique, notamment de la Pie-grièche écorcheur et du Râle des Genêts	GE_208N_CIFF	localisée	Créer et maintenir des couverts herbacés d’intérêt en faveur des espèces cibles Mettre en œuvre des pratiques agricoles d’entretien répondant aux enjeux	652 €/ha
Prairies et pâturages à enjeux floristique et faunistique	Préservation de nombreuses espèces d’oiseaux dont les Cigognes noire et blanche	GE_208N_ESP2	localisée	- Permettre aux espèces végétales et animales inféodées aux surfaces en herbe d’accomplir leurs cycles reproductifs par un usage tardif des parcelles - Mettre en œuvre une gestion extensive des prairies, en l'adaptant aux enjeux	145 €/ha
Prairies et pâturages à enjeux floristique et faunistique	Préservation de nombreuses espèces d’oiseaux dont les Cigognes noire et blanche	GE_208N_ESP3	localisée	- Permettre aux espèces végétales et animales inféodées aux surfaces en herbe d’accomplir leurs cycles reproductifs par un usage tardif des parcelles - Mettre en œuvre une gestion extensive des prairies, en l'adaptant aux enjeux	200 €/ha
Haies, arbres, ripisylves, bosquets	Plus de 10 kilomètres de haies et de ripisylves sont recensées au sein du site Natura 2000. Elles représentent un habitat de chasse et de reproduction privilégié pour la Pie-grièche écorcheur, espèce d'oiseaux justifiant la désignation du site Natura 2000.	GE_208N_IAE1	localisée	Entretien les haies et ripisylves favorables à la préservation de l'avifaune du site Natura 2000	800 €/ha
Prairies et pâturages permanents des milieux humides	Préservation de nombreuses espèces d’oiseaux dont les Cigognes noire et blanche	GE_208N_MHU2	localisée	- Préserver : * les milieux humides ou améliorer leur état de conservation * la faune et la flore inféodées à valeur patrimoniale * la qualité de l’eau - Entretenir les éléments spécifiques aux milieux humides : berges, mares, roselières, remise en état après inondation... - Mettre en œuvre une gestion extensive des milieux humides, en l'adaptant aux enjeux s’appuyant notamment sur le pâturage	201 €/ha
Prairies et pâturages permanents	- Préservation de milieux prairiaux favorables à la biodiversité, la qualité de l'eau et à la régulation de son cycle - Stockage de carbone dans les sols et protection de ces derniers contre l’érosion	GE_208N_PRA1	localisée	- Maintenir les prairies et pâturages permanents utilisés par des herbivores - Maintenir ou améliorer l’équilibre agro-écologique des prairies à flore diversifiée et de certaines surfaces pastorales à forte valeur environnementale - Mettre en œuvre une gestion économe en intrants - Préserver la qualité de l’eau	51 €/ha

Une notice spécifique à chacune de ces mesures, incluant le cahier des charges à respecter, est jointe à cette notice d’information du territoire.

2 FEADER : fonds européen agricole pour le développement rural ; AERM : Agence de l’eau Rhin-Meuse ; AERMC : Agence de l’eau Rhône-Méditerranée-Corse ; AESN : Agence de l’eau Seine-Normandie ; MASA : ministère de l’Agriculture et la Souveraineté alimentaire

## **4 MONTANTS D'ENGAGEMENT MINIMUM ET MAXIMUM**

---

L'engagement dans une ou plusieurs MAEC de ce territoire est possible uniquement dans le cas où cet engagement représente, au total, un montant annuel supérieur ou égal à 300 euros. Si ce montant minimum n'est pas respecté lors de la demande d'engagement en première année, celle-ci sera irrecevable.

Par ailleurs, le montant de l'engagement est susceptible d'être plafonné selon les modalités d'intervention des différents financeurs précisées dans la notice spécifique de chaque mesure. Si ce montant maximum est dépassé, la demande devra être modifiée.

## **5 CRITÈRES DE PRIORISATION DES DOSSIERS**

---

Des critères sont définis pour classer les demandes d'aide éligibles par ordre de priorité dans les conditions définies par arrêté préfectoral. Ces critères permettent de déterminer les demandes pouvant être retenues en cas de dépassement des enveloppes financières définitives dédiées à certaines MAEC.

Les demandes d'aide éligibles suivantes sont prioritaires et de même rang de priorité :

- les demandes de MAEC déposées par des exploitants agricoles qui, au 15 mai 2024, répondent à la définition de jeune agriculteur énoncée à l'article D. 614-2 du code rural et de la pêche maritime, et qui se sont installés pour la première fois à compter du 16 mai 2023 ;
- les demandes de MAEC de type localisée portant sur des surfaces engagées lors de la campagne 2023 dans des MAEC localisées relevant de la programmation PAC ayant débuté en 2014 et qui répondent à des objectifs, des enjeux et des exigences comparables ;
- les demandes de MAEC relevant des territoires sélectionnés pour la première année en 2024 au titre de la programmation de la PAC débutant en 2023.

Les demandes ne répondant pas aux critères ci-dessus sont classées selon des critères de priorisation précisés dans la notice spécifique de chaque mesure.

## **6 COMMENT FAIRE LA DEMANDE D'ENGAGEMENT POUR UNE NOUVELLE MAEC ?**

---

Pour vous engager dans une MAEC en 2024, vous devez obligatoirement déposer une demande d'aide avant le 15 mai 2024 lors de votre déclaration PAC sur le site telepac :

- en cochant la case correspondant aux MAEC 2023-2027 à l'étape « Demande d'aides » ;
- en dessinant les éléments graphiques pour lesquels une aide est demandée (éléments surfaciques, linéaires ou ponctuels) à l'étape « RPG MAEC/BIO », selon les instructions figurant dans la notice explicative de la télédéclaration des MAEC<sup>3</sup>, en précisant le code de la mesure demandée ;

Vous devez également déclarer les effectifs animaux autres que les bovins dans l'écran correspondant sur telepac, afin que la DDT soit en mesure de calculer le chargement ou les effectifs animaux de votre exploitation. (MAEC concernées : MAEC systèmes herbagers et pastoraux, MAEC autonomie fourragère des élevages d'herbivores, MAEC protection des espèces, MAEC préservation des milieux humides et, si le plan de gestion comporte des exigences portant sur le chargement ou les effectifs animaux, MAEC amélioration de la gestion des surfaces herbagères et pastorales par le pâturage)

---

<sup>3</sup> Disponible sur telepac : <https://www.telepac.agriculture.gouv.fr>

## **7 CONTACTS**

---

Pour toute information complémentaire, contacter la structure animatrice du territoire :

**Communauté de communes du Pays rethélois**

**30 avenue de Bourgoin – 08300 SAULT-LES-RETHEL**

**03 52 10 01 00**

**accueil@cc-paysrethelois.fr**

## **8 LISTE DES ANNEXES ÉVENTUELLES**

---

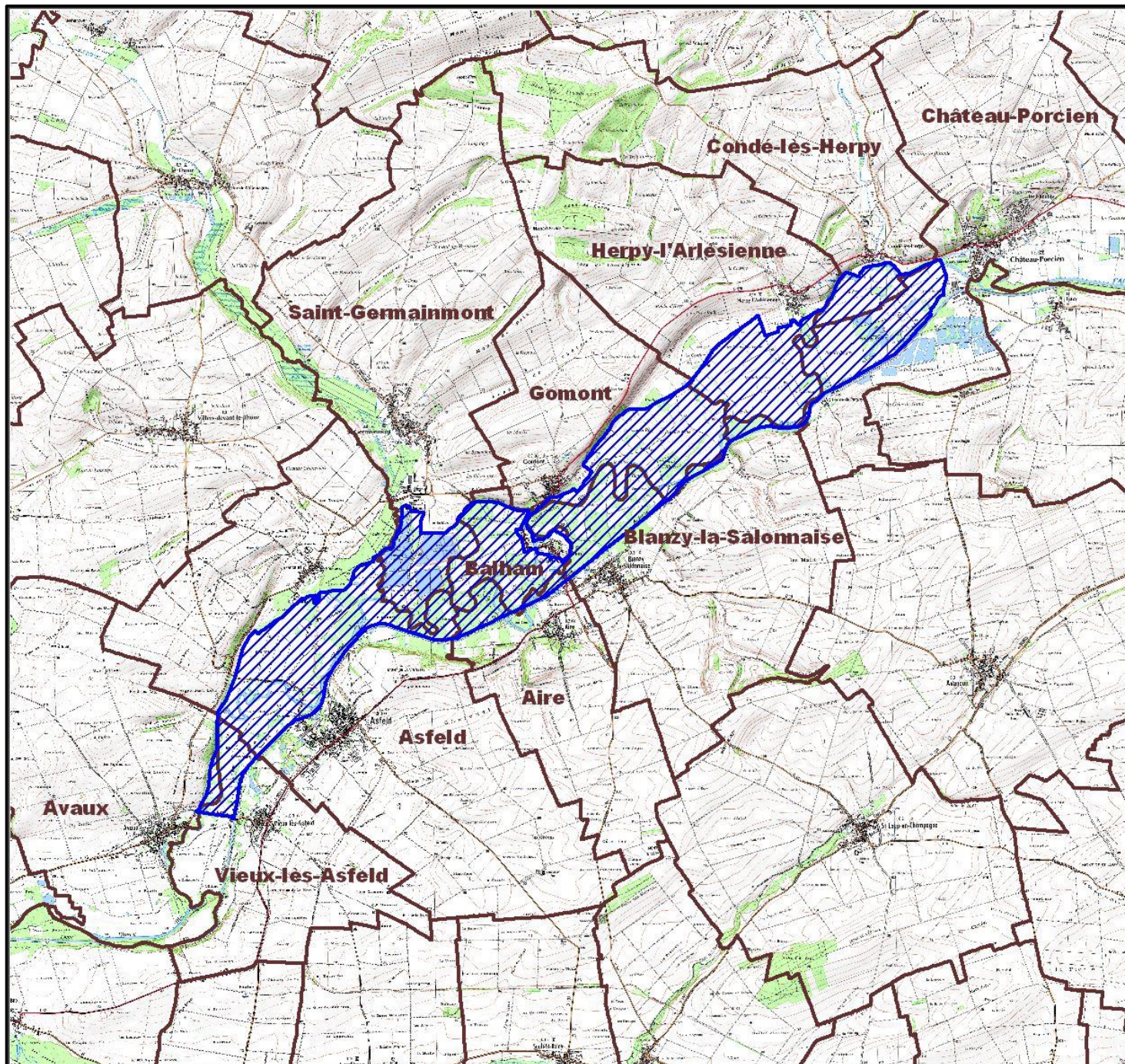
Annexe 1 - Listes des communes du territoire

Annexe 2 - Carte(s) du territoire et, le cas échéant, des zones à enjeux environnementaux

LISTE DES COMMUNES DU TERRITOIRE (PAEC)		
Territoire :	Vallée de l'Aisne en aval de Château-Porcien - Natura 2000 (site 208)	
Code territoire :	GE_208N	



Communes entières	Communes partielles	Code INSEE
Nombre de communes : 0	Nombre de communes : 11	
	AIRE	08004
	ASFELD	08024
	AVAUX	08039
	BALHAM	08044
	BLANZY-LA-SALONNAISE	08070
	CHÂTEAU-PORCIEN	08107
	CONDÉ-LÈS-HERPY	08126
	GOMONT	08195
	HERPY-L'ARLÉSIENNE	08225
	SAINT-GERMAINMONT	08381
	VIEUX-LÈS-ASFELD	08473





# Vallée de l'Aisne en aval de Château-Porcien – Natura 2000 (site 208)

## Légende :

-  Périmètre du PAEC
-  Limites communales

0 1 2 Kilomètres

