

Direction régionale
de l'alimentation, de
l'agriculture et de la forêt

avec le concours financier de l'Agence de l'eau Rhin-Meuse

*Mesures agroenvironnementales et climatiques (MAEC) surfaciques
France métropolitaine hors Corse*

Notice d'information du territoire du projet agroenvironnemental et climatique (PAEC)

Campagne 2024

Captage source d'eau de la Chavée à Attignéville (Agence de l'eau Rhin-Meuse)

Code territoire : GE_ATTE

Les mesures agroenvironnementales et climatiques (MAEC) constituent un des outils majeurs de l'architecture environnementale de la politique agricole commune (PAC) pour :

- accompagner le changement de pratiques agricoles afin de répondre à des enjeux environnementaux identifiés à l'échelle des territoires ;
- maintenir des pratiques favorables sources d'aménités environnementales là où il existe un risque de disparition ou d'évolution vers des pratiques moins vertueuses.

Les MAEC concourent ainsi pleinement à l'accompagnement des systèmes d'exploitation dans la voie de la performance économique, environnementale et sociale et dans leur projet de transition agro-écologique.

Cette notice présente l'ensemble des MAEC proposées au titre de la campagne PAC 2023 pour le territoire susmentionné.

Lisez cette notice attentivement avant de remplir votre demande d'engagement en MAEC.

En complément, vous pouvez consulter la notice nationale d'information sur les MAEC et les aides à l'agriculture biologique pour la programmation PAC 2023-2027, disponible sur le site [telepac](https://www.telepac.agriculture.gouv.fr)¹.

Les bénéficiaires de MAEC doivent respecter, comme pour les autres aides de la PAC, les exigences de la conditionnalité présentées et expliquées dans les différentes fiches disponibles sur le site [telepac](https://www.telepac.agriculture.gouv.fr) (rubrique conditionnalité)¹.

¹ <https://www.telepac.agriculture.gouv.fr>

1 PÉRIMÈTRE DU TERRITOIRE ET CONDITIONS D'ACCÈS AUX MAEC

1.1 Périmètre du territoire

Le territoire du PAEC couvre les communes listées en annexe, sur tout ou partie de leur territoire. La carte du territoire figure en annexe, ainsi que, le cas échéant, les zones à enjeux environnementaux. Cette carte est communiquée à titre indicatif, la délimitation faisant foi étant celle utilisée dans le cadre de l'instruction des MAEC.

Le territoire s'étend sur les périmètres de protection rapproché et éloigné de la source de la Chavée à Attignéville. Il se caractérise par une occupation du sol réparti entre forêt et surface agricole. La surface agricole est fortement dominée par des cultures (seulement 69 ha de prairies permanentes sur 412 ha au total). Le captage d'Attignéville est classé au titre de la pollution des eaux par les nitrates (autour de 40 mg/l, avec une hausse ces dernières années). Ce PAEC vise à stabiliser, voire inverser, cette tendance en faisant la promotion de l'herbe et des haies.

1.2 Conditions d'accès aux MAEC systèmes et aux MAEC localisées

En ce qui concerne les mesures « systèmes », seules les exploitations dont au moins une parcelle se situe dans le territoire la première année d'engagement sont éligibles.

En ce qui concerne les mesures « localisées », une parcelle ou un élément est éligible à la MAEC dès lors qu'au moins une partie de la surface ou de l'élément est incluse dans le territoire la première année d'engagement.

2 RÉSUMÉ DU DIAGNOSTIC AGROENVIRONNEMENTAL DU TERRITOIRE

2.1 Pratiques agricoles du territoire

Risques :

- retournement des dernières prairies permanentes
- intensification des cultures

2.2 Enjeux environnementaux du territoire

L'enjeu du PAEC est a minima de stabiliser la qualité de l'eau et de l'améliorer pour une production d'eau potable sans traitement. Les prairies sont le meilleur moyen pour atteindre cet objectif.

3 LISTE DES MAEC PROPOSÉES SUR LE TERRITOIRE

Les mesures suivantes sont proposées :

- des mesures de type « localisée » qui peuvent être mises en œuvre sur certaines parcelles de l’exploitation et permettent de répondre à des enjeux plus spécifiques et localisés (biodiversité, eau).

Financeurs² : FEADER et AERM

Type de couvert et/ou habitat visé	Enjeu environnemental visé	Code de la mesure	Type de mesure	Objectifs de la mesure	Montant annuel
Création de prairies et pâturages permanents à partir de surfaces herbacées temporaires de 2 ans ou moins	Restauration de milieux favorables à la préservation de la qualité de l’eau et à la régulation de son cyle, au stockage de carbone dans les sols, ainsi qu'à la biodiversité	GE_ATTE_CPRA	localisée	Recréer des surfaces de prairies permanentes Mettre en œuvre des pratiques agricoles économes en intrants	358 €/ha
Haies, arbres, bosquets	- Qualité de l’eau et régulation de son cycle - Biodiversité - Paysage	GE_ATTE_IAE1	localisée	Encourager un entretien garantissant le maintien et les fonctionnalités de ces milieux	800 €/ha
Prairies et pâturages permanents	- Préservation de milieux prairiaux favorables à la biodiversité, la qualité de l'eau et à la régulation de son cycle - Stockage de carbone dans les sols et protection de ces derniers contre l'érosion	GE_ATTE_PRA1	localisée	- Préserver la qualité de l’eau - Maintenir les prairies et pâturages permanents utilisés par des herbivores - Maintenir ou améliorer l'équilibre agro-écologique des prairies à flore diversifiée et de certaines surfaces pastorales à forte valeur environnementale - Mettre en œuvre une gestion économe en intrants	51 €/ha

Une notice spécifique à chacune de ces mesures, incluant le cahier des charges à respecter, est jointe à cette notice d’information du territoire.

2 FEADER : fonds européen agricole pour le développement rural ; AERM : Agence de l’eau Rhin-Meuse ; AERMC : Agence de l’eau Rhône-Méditerranée-Corse ; AESN : Agence de l’eau Seine-Normandie ; MASA : ministère de l’Agriculture et la Souveraineté
alimentaire

4 MONTANTS D'ENGAGEMENT MINIMUM ET MAXIMUM

L'engagement dans une ou plusieurs MAEC de ce territoire est possible uniquement dans le cas où cet engagement représente, au total, un montant annuel supérieur ou égal à 300 euros. Si ce montant minimum n'est pas respecté lors de la demande d'engagement en première année, celle-ci sera irrecevable.

Par ailleurs, le montant de l'engagement est susceptible d'être plafonné selon les modalités d'intervention des différents financeurs précisées dans la notice spécifique de chaque mesure. Si ce montant maximum est dépassé, la demande devra être modifiée.

5 CRITÈRES DE PRIORISATION DES DOSSIERS

Des critères sont définis pour classer les demandes d'aide éligibles par ordre de priorité dans les conditions définies par arrêté préfectoral. Ces critères permettent de déterminer les demandes pouvant être retenues en cas de dépassement des enveloppes financières définitives dédiées à certaines MAEC.

Les demandes d'aide éligibles suivantes sont prioritaires et de même rang de priorité :

- les demandes de MAEC déposées par des exploitants agricoles qui, au 15 mai 2024, répondent à la définition de jeune agriculteur énoncée à l'article D. 614-2 du code rural et de la pêche maritime, et qui se sont installés pour la première fois à compter du 16 mai 2023 ;
- les demandes de MAEC de type localisée portant sur des surfaces engagées lors de la campagne 2023 dans des MAEC localisées relevant de la programmation PAC ayant débuté en 2014 et qui répondent à des objectifs, des enjeux et des exigences comparables ;
- les demandes de MAEC relevant des territoires sélectionnés pour la première année en 2024 au titre de la programmation de la PAC débutant en 2023.

Les demandes ne répondant pas aux critères ci-dessus sont classées selon des critères de priorisation précisés dans la notice spécifique de chaque mesure.

6 COMMENT FAIRE LA DEMANDE D'ENGAGEMENT POUR UNE NOUVELLE MAEC ?

Pour vous engager dans une MAEC en 2024, vous devez obligatoirement déposer une demande d'aide avant le 15 mai 2024 lors de votre déclaration PAC sur le site telepac :

- en cochant la case correspondant aux MAEC 2023-2027 à l'étape « Demande d'aides » ;
- en dessinant les éléments graphiques pour lesquels une aide est demandée (éléments surfaciques, linéaires ou ponctuels) à l'étape « RPG MAEC/BIO », selon les instructions figurant dans la notice explicative de la télédéclaration des MAEC³, en précisant le code de la mesure demandée ;

7 CONTACTS

Pour toute information complémentaire, contacter la structure animatrice du territoire :

Chambre d'agriculture des Vosges

17 rue André Vitu - 88026 EPINAL Cedex

06 75 87 57 89

damien.godfroy@vosges.chambagri.fr

³ Disponible sur telepac : <https://www.telepac.agriculture.gouv.fr>

8 LISTE DES ANNEXES ÉVENTUELLES

Annexe 1 - Listes des communes du territoire

Annexe 2 - Carte(s) du territoire et, le cas échéant, des zones à enjeux environnementaux

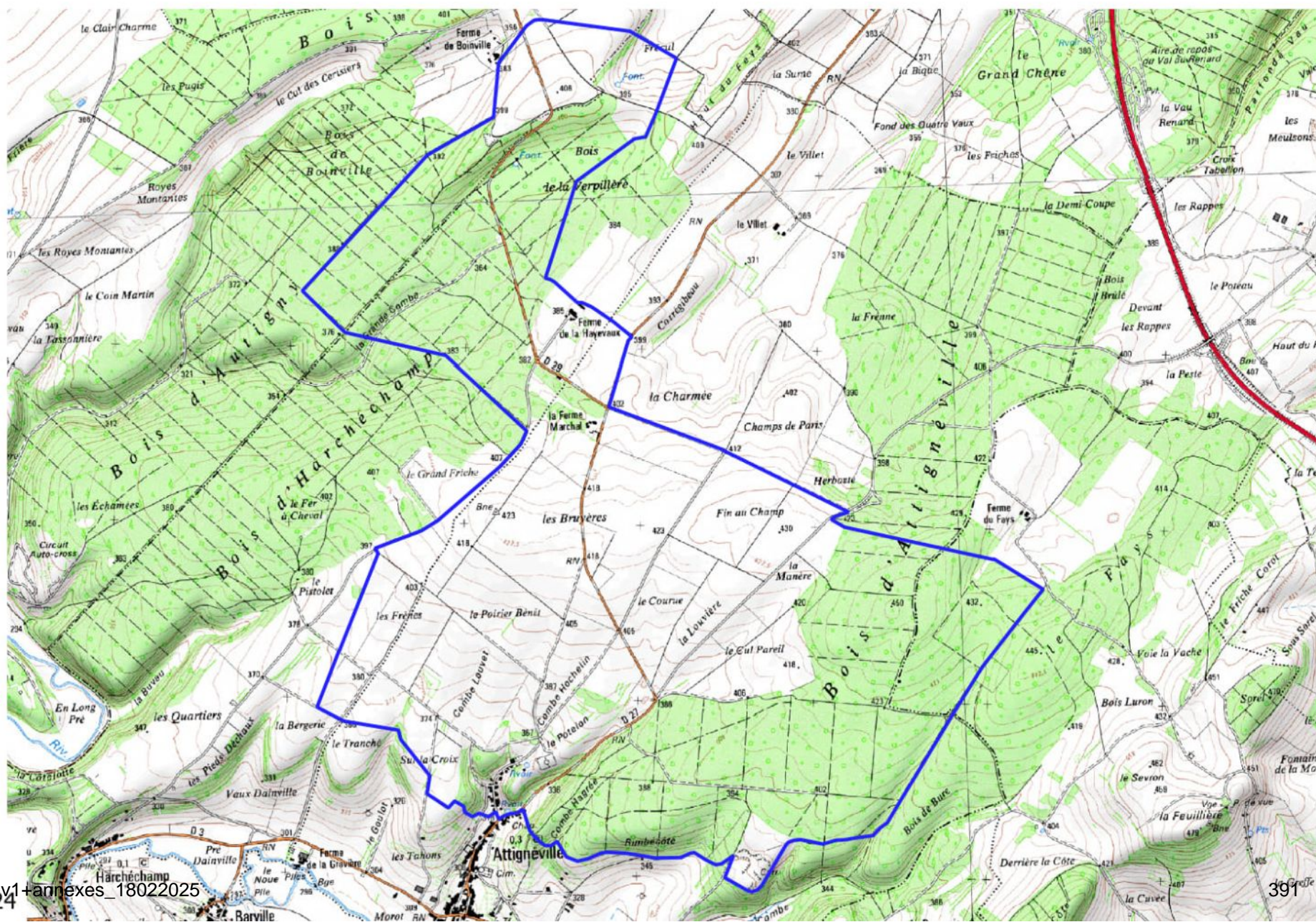
LISTE DES COMMUNES DU TERRITOIRE (PAEC)	
Territoire :	Captage source de la Chavée à Attignéville (Agence de l’eau Rhin-Meuse)
Code territoire :	GE_ATTE

Communes entières	Communes partielles	Code INSEE
Nombre de communes : 0	Nombre de communes : 4	
	AOUZE	88010
	ATTIGNÉVILLE	88015
	AUTIGNY-LA-TOUR	88019
	HARCHÉCHAMP	88229

Carte du territoire

PAEC Captage source de la Chavée à Attignéville (Agence de l'eau Rhin-Meuse)

Code territoire : GE_ATTE



Légende

GE_ATTE territoire 2024_v1 + annexes_18022025

Perimètre PAEC 2024