

Retrouvez gratuitement le BSV toutes les semaines sur les sites Internet de  
la [Chambre Régionale d'Agriculture Grand Est](#) et de la [DRAAF](#)

BSV n°12 – 28 septembre 2022

## À RETENIR CETTE SEMAINE

Cliquez sur le sommaire pour accéder directement à la culture



### CHYSANTHÈMES

**Stade** : Bonne croissance. Ebourgeonnage toujours en cours.

**Acariens** : A surveiller.

**Thrips** : Observés, quelques piqûres sur feuillage, attention au virus TSWV.

**Pucerons** : Observés avec passage au stade foyers, à surveiller et intervenir.

**Chenilles** : Dégâts détectés, à surveiller

### CYCLAMENS ET CULTURES D'AUTOMNE

**Stade** : Bonne croissance des cyclamens et pensées, le repotage des primevères continu.  
Retard de floraison des cyclamens.

**Thrips** : Présents malgré l'utilisation d'auxiliaires.

**Duponchelia** : Détecté sur cyclamen, mettre en place des pièges à phéromones.

### POINSETTIAS

**Stade** : Bonne croissance.

**Acariens** : Non détecté. A surveiller.

**Aleurodes** : Non détecté. Risque fort à surveiller.

### VÉGÉTAUX DE PÉPINIÈRE

**Stade** : Coloration automnale des feuillages.

**Marssonina rosae** : Observé sur variétés sensibles.

Bioagresseurs	Précisions sur le risque	Evaluation du risque
Thrips	Présents, à surveiller, utiliser la PBI	Modéré
Pucerons	Présence dans les cultures	Faible à modéré
Aleurodes	Non observé, utiliser la PBI	Modéré à fort
Chenilles	Noctuelle observée	Modéré
Acariens	Présents au stade foyers, impacts possibles sur commercialisation	Modéré
Duponchelia	Observé, vigilance sur cyclamen	Modéré
Marssonina rosae	Apparition sur variétés sensibles de rosier	Modéré

Le réseau compte **9 exploitations** observées cette semaine.



## 1 Stade des cultures

Les chrysanthèmes poursuivent leur croissance. Cette année l'envergure des plants est limitée (diamètre plus petit) contrairement aux années précédentes. Les fortes chaleurs estivales ont pu impacter le développement.



(EH Alsace)

## 2 Acariens

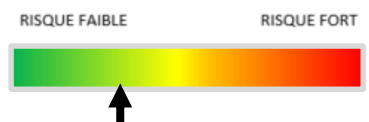
### a. Observations

Non observés semaine 39 dans les cultures.

### b. Seuil de nuisibilité

Au stade foyers, les populations peuvent impacter fortement le feuillage. Lorsqu'on observe le stade « ballooning », les toiles tissées asphyxient les feuilles et provoque la mort de la plante.

### c. Analyse de risque



Le risque de dépréciation foliaire diminue. Les chrysanthèmes peuvent se montrer sensibles aux acariens tout comme les cyclamens et poinsettias.

### d. Gestion du risque

Maintenir les auxiliaires pour maîtriser les populations.

## 3 Thrips

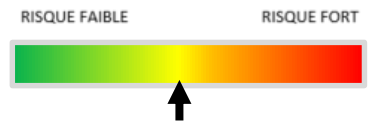
### a. Observations

Quelques larves de thrips sont toujours observées sur le feuillage des chrysanthèmes.

### b. Seuil de nuisibilité

Les piqûres de thrips endommagent le feuillage et sont susceptibles de faire avorter les boutons floraux. De plus, le thrips peut transmettre certains virus comme le TSWV, préjudiciable pour le développement des plantes.

### c. Analyse de risque



Pour contrôler les populations, il est possible de faire un frappage du feuillage au dessus d'une feuille blanche pour évaluer leur présence. Risque actuellement modéré.

### d. Gestion du risque

Maintenir la PBI pour contenir les populations de ravageurs et réduire le risque de dommages.

#### Rappel des symptômes du virus TSWV sur chrysanthème

En cas de doute, contactez votre conseillère !

Pour le moment, pas de détection en Alsace.



TSWV sur chrysanthème  
(EH Franche-Comté)

## 4 Pucerons

### a. Observations

Les pucerons du chrysanthème *Macrosiphoniella sanborni* et *Aphis gossypii* sont toujours présents dans les cultures depuis l'été. Les foyers se généralisent sur les chrysanthèmes.

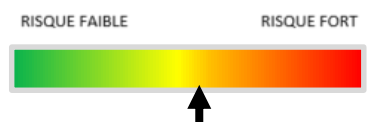
### b. Seuil de nuisibilité

Dès l'observation de foyers dans les cultures, les pucerons peuvent nuire à la croissance de la plante et engendrer le développement de fumagine à la surface des feuilles.



*Macrosiphoniella sanborni*  
sur chrysanthème  
(EH Alsace)

### c. Analyse de risque



Entre 20 et 25°C, la population double tous les 3 jours, le risque de colonisation rapide est élevé. Le risque est modéré.

### d. Gestion du risque

Les auxiliaires (*Aphidius*) ne sont pas observés dans les cultures. La diminution des températures nocturnes de cette semaine 39 n'aide pas à leur installation dans les cultures. Etant donné que les populations sont passées au stade foyers chez certains observateurs, les auxiliaires sont peu efficaces.

## 5 Chenilles

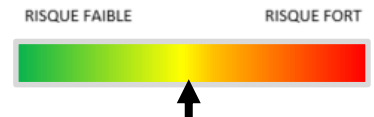
### a. Observations

Quelques morsures ont pu être observées dans les cultures de chrysanthèmes.

### b. Seuil de nuisibilité

La présence de chenille entraîne des dépréciations du feuillage. Les zones impactées peuvent se nécroser et impacter la croissance du chrysanthème.

### c. Analyse de risque



La période de vols s'étend jusqu'à la fin du mois de septembre. Il faut rester vigilant car les chenilles peuvent mordre les boutons floraux à ce stade et impacter la future commercialisation.

### d. Gestion du risque

A chaque passage dans les cultures, écraser les chenilles si observation et utiliser une solution à base de *Bacillus thuringiensis* en traitement.

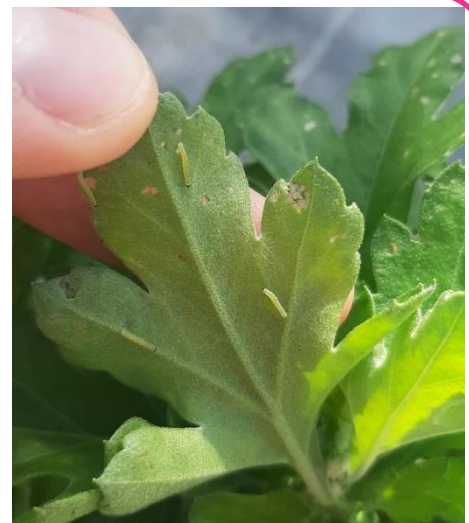
## VIGILANCE : RAPPEL

### Chenilles et fausses chenilles :

Des dégâts de fausses chenilles sont observés en culture de chrysanthème : ce sont des tenthrèdes. Les dégâts sont aussi importants que ceux provoqués par les vraies chenilles.

Symptômes : feuilles « rapées »

Attention l'utilisation de la bactérie Bt en traitement n'est pas efficace contre les tenthrèdes. Contactez votre conseiller au besoin.



Tenthrèdes observées sur jeune chrysanthème en semaine 35 (EH Alsace)

Dégâts de tenthrèdes sur chrysanthème en semaine 39 (EH Alsace)



## 1 Stade des cultures

Les cyclamens poursuivent leur croissance et fleurissent. En revanche, le fleurissement est en retard cette année d'environ 2 semaines. Les pensées sont en culture de préférence sur tablettes grillagées afin de favoriser l'aération racinaire et limiter le risque de phytophthora. Les primevères finissent d'être repotées. Les autres cultures d'automne poursuivent leur croissance.



Croissance des cyclamens en semaine 39,  
floraison en retard  
(EH Alsace)



Primevères en attente d'être repotées  
semaine 39  
(EH Alsace)

## 2 Thrips

### a. Observation

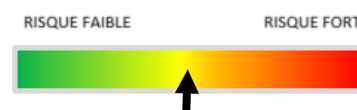
Les thrips sont observés ponctuellement dans les cyclamens.

### b. Seuil de risque

Comme pour les chrysanthèmes, à partir de quelques individus, le seuil de nuisibilité est dépassé et les limbes foliaires présentent des crispations caractéristiques. Aussi, les boutons floraux sont susceptibles d'avorter et les fleurs peuvent être malformées et/ou décolorées.

### c. Analyse de risque

Le risque est modéré. Comme pour le chrysanthème, attention au TSWV.



### d. Gestion du risque

Rester vigilant. En cas de détection, n'hésitez pas à doubler la quantité d'auxiliaires dans les cultures. Pour maximiser l'efficacité des auxiliaires, il est judicieux d'effleurer les cyclamens pour favoriser la présence d'individus dans le feuillage plutôt que les fleurs.

### 3 Duponchelia fovealis

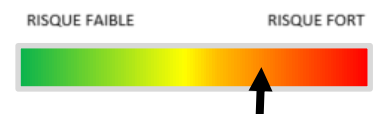
#### a. Observation

Un observateur remarque la présence de *Duponchelia fovealis* dans les cultures de cyclamens.

#### b. Seuil de risque

Les dégâts sont rapidement préjudiciables pour le cyclamen. On observe une toile au collet de la plante et la chenille provoque des dégâts entraînant le dépérissement du plant. Les blessures constituent une voie d'entrée pour les maladies cryptogamiques.

#### c. Analyse de risque



Le risque est modéré actuellement, on note toujours des vols de papillons en ce moment.

#### d. Gestion du risque

Installer des pièges à phéromones pour piéger les papillons mâles et bloquer le cycle de développement du ravageur. Les pièges permettent une double action : détection et emprisonnement du stade papillon. En complément, faire un arrosage avec des nématodes *Steinernema carpocapsae*, l'objectif est de parasiter les chenilles. Répéter le traitement sur plusieurs semaines en cas de forte pression.



Chenille de *Duponchelia fovealis* observée sur cyclamen en semaine 39 (EH Alsace)



Toile tissée au collet de la plante, caractéristique de la chenille de *Duponchelia fovealis* (EH Alsace)



Piège à phéromone avec présence du papillon *Duponchelia fovealis* (EH Alsace)

### POINT EUPHORBE

Les plantes de diversification du type Euphorbe sont très sensibles à l'excès d'humidité/d'arrosage. Dans ces situations, le système racinaire peut développer des maladies du type pythiacées, phytophthoras... Il est conseillé de placer les euphorbes dans un endroit sec, où les racines seront aérées. Un arrosage très modéré et l'apport d'un stimulateur de croissance racinaire peuvent aider à prévenir ce problème et à empêcher son développement.



## 1 Stade des cultures

Les poinsettias continuent leur croissance. Les cultures sont saines et les systèmes racinaires vigoureux.



Poinsettias en croissance semaine 39  
(EH Alsace)

## 2 Acariens

### a. Observation

Non observés semaine 39.

### b. Seuil de risque

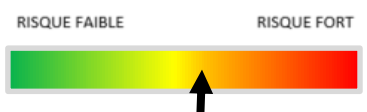
Même seuil de risque que pour chrysanthème. Les attaques à un certain stade peuvent impacter la future coloration des bractées.

### c. Analyse de risque

Les dégâts déprécient le feuillage et impactent la croissance de la plante.

### d. Gestion du risque

Maintenir la PBI dans les cultures et bassiner le feuillage au besoin.



### 3 Aleurodes

#### a. Observation

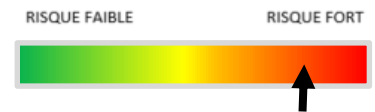
Non observés semaine 39 dans les cultures.

#### b. Seuil de risque

Les piqûres et succions provoquées par les aleurodes ralentissent le développement de la plante et impacte la future commercialisation.

#### c. Analyse de risque

Le risque est fort actuellement.



#### d. Gestion du risque

Rester vigilant, installer des panneaux englués pour détection et piégeage des individus. Continuer d'introduire la PBI sur les cultures. Lors de votre passage dans les cultures, effleurez les poinsettias et observez si des ravageurs s'envolent des plantes.



## 1 Stade de culture

Pour les végétaux de pépinière, l'automne est arrivé brutalement. Les feuillages d'automne ont fait leur apparition avec leurs couleurs rouge flamboyant.



Nandina avec la coloration automnale de son feuillage

## 2 Marssonina sur rosier

### a. Observation

Face supérieure des folioles de rosier, sont apparues depuis quelques jours, des taches brunes circulaires plus ou moins foncées. Le feuillage jaunit et finit par tomber. Cette maladie des taches noires est due à la présence du champignon *Marssonina rosae*.

### b. Seuil de nuisibilité

Une forte attaque provoque la chute des feuilles.

### c. Analyse de risque

Le risque est actuellement fort pour les variétés sensibles. L'apparition du champignon est favorisée par les journées douces et les nuits fraîches.



### d. Gestion du risque

Privilégier les variétés résistantes.



Présence de marssonina sur folioles de rosier

**Ce bulletin est produit à partir d'observations ponctuelles réalisées sur un réseau de parcelles. S'il donne une tendance de la situation sanitaire régionale, celle-ci ne peut pas être transposée telle quelle à chacune des parcelles.**

**Observations :** Horticulteurs et pépiniéristes volontaires, Conseillers horticoles.

**Rédaction et animation :** EST Horticole.

Bulletin édité sous la responsabilité de la Chambre Régionale d'Agriculture Grand Est.

Dans une démarche d'amélioration continue de qualité de la surveillance biologique du territoire, la DRAAF assure un contrôle de second niveau sur l'ensemble du processus d'élaboration des BSV.

**Coordination et renseignements :** Joliane CARABIN - [joliane.carabin@grandest.chambagri.fr](mailto:joliane.carabin@grandest.chambagri.fr)



"Action pilotée par le Ministère chargé de l'agriculture et le Ministère de l'Écologie, avec l'appui financier de l'Office Français de la Biodiversité, par les crédits issus de la redevance pour pollutions diffuses attribués au financement du plan Ecophyto II+".