

Retrouvez gratuitement le BSV toutes les semaines sur les sites Internet de la [Chambre Régionale d'Agriculture Grand Est](#) et de la [DRAAF](#)

BSV n°14 – 26 octobre 2022

## À RETENIR CETTE SEMAINE

Cliquez sur le sommaire pour accéder directement à la culture



### CHYSANTHÈMES

**Stade** : Les chrysanthèmes sont en pleine floraison. La commercialisation a bien commencé.

**Pucerons** : Présents et développement de fumagine.

### CYCLAMENS ET CULTURES D'AUTOMNE

**Stade** : La commercialisation se poursuit et les dernières séries terminent leur croissance.

**Duponchelia** : Présence remarquée par plusieurs observateurs.

### POINSETTIAS

**Stade** : Les poinsettias continuent leur croissance, ils présentent une bonne taille et les bractées se colorent.

**Aleurodes** : Adultes et œufs observés sous le feuillage des poinsettias.

**Acariens** : Non remarqués.

### PRIMÈVERES

**Stade** : Les primevères sont en croissance dans les serres de production.

**Botrytis** : Remarqué dans les primevères

Bioagresseurs	Précisions sur le risque	Evaluation du risque
Thrips	Absents, le feuillage peut rester marqué témoignant des attaques plus tôt dans la saison.	Faible
Pucerons	Quelques foyers et fumagine	Faible
Aleurodes	Présents	Modéré à fort
Acariens	Non observé, à surveiller	Modéré
Duponchelia	Observé sur chrysanthèmes, cyclamens et poinsettias.	Modéré
Botrytis	Observé sur primevères.	Modéré





## 1 Stade des cultures

Les chrysanthèmes ont rattrapé leur retard de floraison et sont prêts pour les ventes de la Toussaint. Les grosses fleurs comme les chrysanthèmes pomponettes sont bien fleuris en partie grâce aux températures clémentes de cette semaine. Chez les détaillants, la commercialisation a timidement démarré ces derniers jours et les ventes commencent à s'intensifier et seront déterminantes dans les jours qui arrivent.



A gauche, chrysanthèmes pomponettes et à droite chrysanthème grosses fleurs en semaine 43 (EH Alsace)

## 2 Pucerons

### a. Observations

Détection de pucerons sous les fleurs de chrysanthème par plusieurs observateurs. La situation a été maîtrisée par les professionnels. Il reste cependant quelques individus sur les cultures et de la fumagine est observée sur les feuilles.



Pucerons sur chrysanthème (EH Alsace)

### b. Seuil de risque

Le stade foyers de pucerons peut impacter les fleurs et engendrer des dépréciations.

### c. Analyse de risque



Les dépréciations peuvent impacter la qualité des cultures et la commercialisation.

### d. Gestion du risque

A ce stade, il n'est plus possible d'agir sans risquer d'abimer les fleurs et impacter la commercialisation des plantes.



Développement de fumagine sur feuilles de chrysanthème (EH Alsace)



## 1 Stade des cultures

Les cyclamens sont en fleurs et disponibles à la vente depuis plusieurs semaines. Les plantes d'automne finissent leur croissance et sont commercialisées. Les cultures sont saines et fleuries.



Pensées en commercialisation à gauche et plantes de diversification à droite  
(EH Alsace)

## 2 Duponchelia

### a. Observation

Des observateurs remarquent *Duponchelia faveolis* dans les cultures de cyclamens, chrysanthèmes et poinsettias. Au stade « jeune chenille », elle est difficile à observer car elle est foncée et se confond avec le substrat. Cependant, une bonne analyse de l'affleurement du substrat permet de remarquer la toile qu'elle tisse autour du collet et la présence des chenilles.



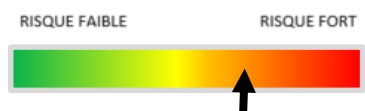
Papillon adulte *Duponchelia*  
(Source lepinet.fr)

### b. Seuil de risque

La chenille blesse les racines et le collet de la plante. Ces blessures sont ensuite la porte d'entrée de maladies telles que la fusariose ou phytiaquées. Des séries entières de cyclamens peuvent être touchées.

### c. Analyse de risque

Les attaques à ce stade sont préjudiciables pour les plantes.



### d. Gestion du risque

Il est important d'agir rapidement dès l'observation de ce ravageur. Les professionnels peuvent disposer un piège à phéromone dans la serre pour avérer la présence des papillons *Duponchelia* et réduire leur quantité. Rester vigilant face au transfert du ravageur d'une culture à une autre.



## 1 Stade des cultures

Les poinsettias continuent leur croissance dans les serres de production. Les cultures sont saines et les bractées se colorent progressivement. Attention aux aleurodes qui peuvent émerger sur les cultures.



Poinsettias en pleine croissance.  
(EH Alsace)

## 2 Acariens

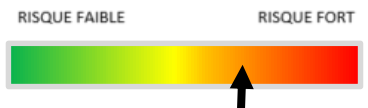
### a. Observation

Non observés semaine 43.

### b. Seuil de risque

Dès l'apparition des premiers individus, le seuil de risque est atteint et des dépigmentations peuvent apparaître sur le feuillage. Les températures chaudes de cette fin du mois d'octobre sont propices à l'émergence du ravageur.

### c. Analyse de risque



Les attaques à ce stade peuvent impacter la coloration et la croissance des bractées en laissant des dégâts irréversibles. Les auxiliaires sont présents dans les végétaux et assurent le nettoyage des ravageurs.

### d. Gestion du risque

Maintenir les apports d'auxiliaires dans les cultures et agir en cas de colonisation/détection de foyers.

### 3 Aleurodes

#### a. Observation

Observations par un observateur d'aleurodes dans une variété de poinsettia plus hâtive. Les populations sont présentes au stade foyers : présence des différents stades du développement du ravageur (œufs et adultes).

#### b. Seuil de risque

Les piqûres et succions provoquées par les aleurodes ralentissent le développement de la plante et impactent la future commercialisation. Les individus ailés vont coloniser les plantes, l'invasion peut s'avérer rapide.

#### c. Analyse de risque

Les températures extérieures sont favorables à l'émergence et à la colonisation des cultures par le ravageur.

#### d. Gestion du risque

Il est encore temps d'agir pour contenir l'évolution du ravageur dans la culture. Continuer d'introduire la PBI sur les cultures. Lors de votre passage dans les cultures, effleurez les poinsettias et observez si des ravageurs s'envolent des plantes. En complément des panneaux englués bleus peuvent être installés pour les détecter et les piéger.



Aleurodes adultes (flèche noire) et œufs (cercle blanc) sur la face inférieure des feuilles de poinsettias. (EH Alsace)





## 1 Stade des cultures

Les primevères s'enracinent progressivement à la suite des rempotages. Les cultures sont saines. Attention aux excès d'eau pouvant favoriser le développement de pourritures.



Croissance des primevères  
(EH Alsace)

## 2 Botrytis

### a. Observation

Plusieurs observateurs remarquent des pourritures sur les jeunes plants de primevères.

### b. Seuil de risque

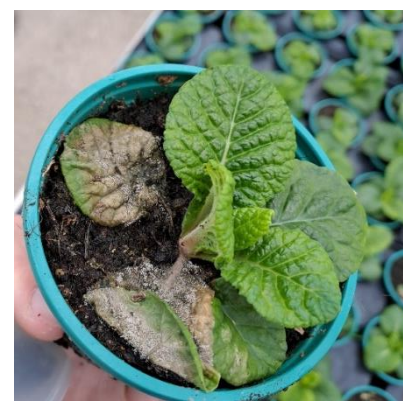
Les spores du champignon se propagent très rapidement sur l'ensemble de la culture. Botrytis déprécie la plante (feuillage et tige) et empêche sa photosynthèse.

### c. Analyse de risque

Le climat humide de ces précédentes semaines a été propice au développement de ce champignon, notamment sur ces jeunes plants présentant un système racinaire fragile.

### d. Gestion du risque

Il est conseillé d'agir, d'éliminer ou nettoyer les plantes trop atteintes afin d'éviter tout transfert aux autres cultures. Aussi, réduire l'humidité dans la serre, modérer l'arrosage et distancer les cultures peuvent être bénéfiques et limiter la propagation de Botrytis.



Botrytis sur jeune primevère  
(EH Alsace)



**Ce bulletin est produit à partir d'observations ponctuelles réalisées sur un réseau de parcelles. S'il donne une tendance de la situation sanitaire régionale, celle-ci ne peut pas être transposée telle quelle à chacune des parcelles.**

**Observations :** Horticulteurs et pépiniéristes volontaires, Conseillers horticoles.

**Rédaction et animation :** EST Horticole.

Bulletin édité sous la responsabilité de la Chambre Régionale d'Agriculture Grand Est.

Dans une démarche d'amélioration continue de qualité de la surveillance biologique du territoire, la DRAAF assure un contrôle de second niveau sur l'ensemble du processus d'élaboration des BSV.

**Coordination et renseignements :** Joliane CARABIN - [joliane.carabin@grandest.chambagri.fr](mailto:joliane.carabin@grandest.chambagri.fr)



"Action pilotée par le Ministère chargé de l'agriculture et le Ministère de l'Écologie, avec l'appui financier de l'Office Français de la Biodiversité, par les crédits issus de la redevance pour pollutions diffuses attribués au financement du plan Ecophyto II+".