

Retrouvez gratuitement le BSV toutes les semaines sur les sites Internet de la [Chambre Régionale d'Agriculture Grand Est](#) et de la [DRAAF](#)

BSV n°15 – 9 novembre 2022

## À RETENIR CETTE SEMAINE

Cliquez sur le sommaire pour accéder directement à la culture



### CYCLAMENS ET CULTURES D'AUTOMNE

**Stade** : La commercialisation continue avec les restes de cultures d'automne : pensées, heuchères, cinéraires...

### POINSETTIAS

**Stade** : La commercialisation débute pour les premières séries de poinsettias. Belles colorations.

**Acariens et thrips** : Non observés sur poinsettias cette semaine.

**Aleurodes** : Quelques individus ailés observés.

### PRIMEVÈRES, PÂQUERETTES, RENONCULES

**Stade** : Rempotage, enracinement et croissance des différentes séries.

**Botrytis** : Non observé.

**Chenilles** : Observées sur primevères.

**Oïdium** : Observé sur renoncules.

Bioagresseurs	Précisions sur le risque	Evaluation du risque
Thrips	Non observés	Faible
Aleurodes	Présents, niveau d'infestation variable	Faible à Modéré
Acariens	Non observés	Faible
Botrytis	Observés sur primevères.	Modéré
Chenilles	Morsures observées	Modéré
Oïdium	Observés sur renoncules.	Modéré



## 1 Stade des cultures

Les dernières séries de cyclamens sont en vente, de même que les nombreuses plantes de diversification disponibles à l'automne. Il reste quelques rares pots de chrysanthèmes pompons sur les étals, la quasi-totalité des volumes produits (grosses fleurs et pomponettes) ayant été commercialisés à la Toussaint.

Les cultures sont saines et fleuries : pensées, cyclamens, cinéraires, heuchères, calocéphalus...

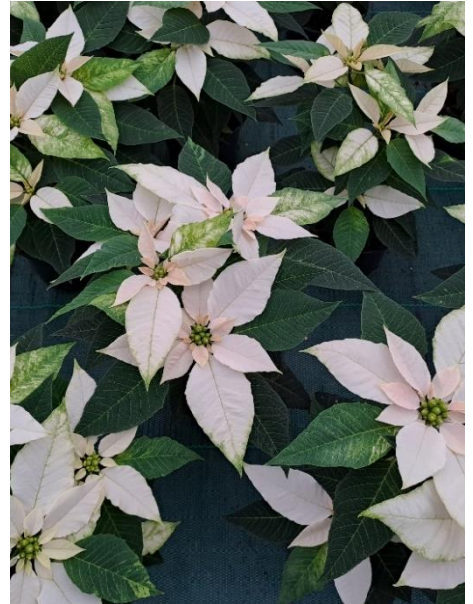


Cyclamens en croissance (dernières séries) en semaine 45.  
(EH Alsace)



## 1 Stade des cultures

La commercialisation des poinsettias démarre en ce début novembre pour les variétés précoces. Les différentes séries et variétés poursuivent leur croissance dans les serres chaudes. Les cultures sont saines et les bractées sont désormais bien colorées : rouge vif, rose, blanc, orangé... il y a en a pour tous les goûts !



Poinsettias en pleine croissance.  
(EH Alsace)

## 2 Acariens et Thrips

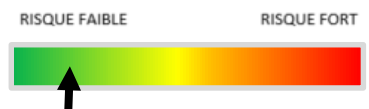
### a. Observation

Non observés semaine 45.

### b. Seuil indicatif de risque

Dès l'apparition des premiers individus, le seuil indicatif de risque est atteint et des dépigmentations peuvent apparaître sur le feuillage.

### c. Analyse de risque



A ce stade de croissance, le risque est faible, les poinsettias sont suffisamment développés et le climat de ces derniers jours n'est pas favorable à leur développement.

### d. Gestion du risque

Surveiller les cultures.

### 3 Aleurodes

#### a. Observation

Plusieurs observateurs remarquent la présence d'aleurodes dans les cultures : différents niveaux d'infestation sont détectés (foyers pour certains, adultes isolés pour d'autres).



Aleurode adulte observé sur poinsettias en semaine 45.  
(EH Alsace)

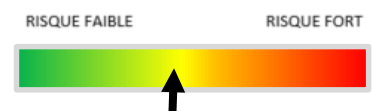


Zoom sur aleurode adulte observé sur poinsettias en semaine 45.  
(EH Alsace)

#### b. Seuil indicatif de risque

Les piqûres et succions provoquées par les aleurodes ralentissent le développement de la plante et impacte la future commercialisation.

#### c. Analyse de risque



Les températures extérieures sont en baisse et ne sont plus favorables à l'émergence du ravageur.

#### d. Gestion du risque

Dans le cas du stade foyer, les populations peuvent être contenues en protégeant les cultures. Pour le cas où seulement quelques individus ailés isolés sont détectés, il n'est pas nécessaire d'intervenir étant donné que la commercialisation a débuté et que le risque de colonisation reste faible.

L'effleurage des poinsettias lors du passage dans les cultures est un bon moyen de détection du ravageur. Installer les panneaux englués en complément.



## 1 Stade des cultures

Les primevères continuent à s'enraciner et assurent une croissance satisfaisante pour les différentes séries. Les pâquerettes et renoncules sont réceptionnées par les professionnels ces derniers jours et commencent à être repotées. Les premières séries de renoncules commencent à s'enraciner mais leur système racinaire reste fragile.



Racines vigoureuses et ramifiées de primevère en semaine 45 (EH Alsace)



Enracinement et croissance des renoncules en semaine 45 (EH Alsace)



Réception des pâquerettes en semaine 45 (EH Alsace)

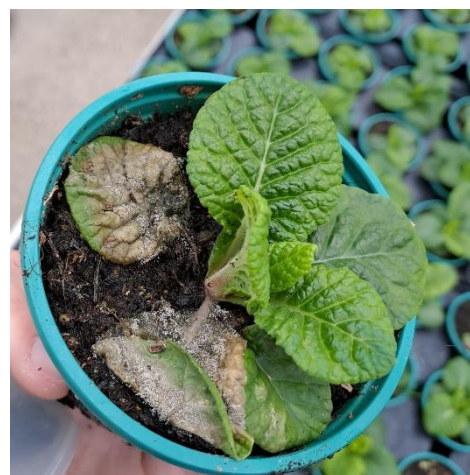
## 2 Botrytis

### a. Observation

Non observé en semaine 45.

### b. Seuil indicatif de risque

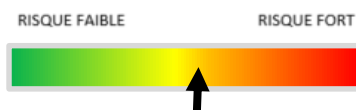
Les spores du champignon se propagent très rapidement sur l'ensemble de culture. Botrytis déprécie la plante (feuillage et tige) et empêche sa photosynthèse.



Botrytis sur jeune primevère (EH Alsace)

### c. Analyse de risque

Les températures basses et l'hygrométrie élevée sont propices au développement de ce champignon, notamment sur ces jeunes plants présentant un système racinaire fragile.



## d. Gestion du risque

Il est conseillé d'agir, d'éliminer ou de nettoyer les plantes trop atteintes afin d'éviter tout transfert aux autres cultures. Surveiller l'arrosage et distancer les cultures peuvent être bénéfiques et limiter sa propagation. Les plants de primevères commencent à présenter de belles racines et peuvent se montrer plus vigoureux.

## 2 Chenilles

### a. Observation

Plusieurs observateurs remarquent des morsures de chenilles sur le feuillage des primevères.

### b. Seuil de risque

Les dégâts provoqués par les chenilles déprécient le feuillage et peuvent impacter la croissance végétative des plants.

### c. Analyse de risque

Le risque est modéré.

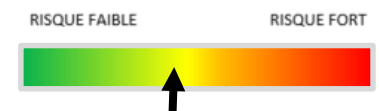
### d. Gestion du risque

Si les morsures sont nombreuses, il est possible d'utiliser une solution à base de bactérie *Bacillus thuringiensis* en pulvérisation foliaire.

En ce milieu d'automne, les primevères peuvent présenter des difficultés à former des racines blanches et ramifiées malgré un développement correct des feuilles. N'hésitez pas à faire un engrais foliaire en pulvérisation pour booster la croissance, la primevère apprécie !



Morsures de chenilles sur primevères  
(EH Alsace)



## 3 Oïdium

### a. Observation

Un observateur remarque un cas isolé d'oïdium sur jeune renoncule.

### b. Seuil indicatif de risque

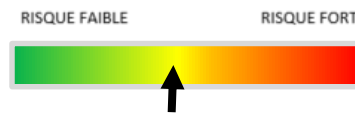
Les dégâts provoquent des difficultés au niveau de la croissance végétative dès l'apparition de la poudre blanche, caractéristique, sur les feuilles.



Oïdium sur renoncule  
(EH Alsace)

### c. Analyse de risque

Comme pour Botrytis, le risque est modéré. Les températures basses et l'hygrométrie élevée sont propices au développement de ce champignon notamment sur ces jeunes plants présentant un système racinaire fragile.



### d. Gestion du risque

Il est conseillé d'agir, d'éliminer ou nettoyer les plantes trop atteintes afin de limiter sa propagation. Surveiller l'apparition de nouveaux symptômes.

#### VIDE SANITAIRE

Comme pour le passage des cultures de printemps à celle d'automne, après la Toussaint il est fortement conseillé de procéder à un nettoyage complet des serres de production (sauf pour les professionnels produisant les poinsettias qui peuvent attendre la fin des ventes).

Tous les détails du vide sanitaire sont dans le [BSV n°7](#).

N'hésitez pas à contacter votre conseiller pour toute question sur les produits désinfectants à utiliser.

Ce bulletin est produit à partir d'observations ponctuelles réalisées sur un réseau de parcelles. S'il donne une tendance de la situation sanitaire régionale, celle-ci ne peut pas être transposée telle quelle à chacune des parcelles.

**Observations :** Horticulteurs et pépiniéristes volontaires, Conseillers horticoles.

**Rédaction et animation :** EST Horticole.

Bulletin édité sous la responsabilité de la Chambre Régionale d'Agriculture Grand Est.

Dans une démarche d'amélioration continue de qualité de la surveillance biologique du territoire, la DRAAF assure un contrôle de second niveau sur l'ensemble du processus d'élaboration des BSV.

**Coordination et renseignements :** Joliane CARABIN - [joliane.carabin@grandest.chambagri.fr](mailto:joliane.carabin@grandest.chambagri.fr)