

Retrouvez gratuitement le BSV toutes les semaines sur les sites Internet de
la [Chambre Régionale d'Agriculture Grand Est](#) et de la [DRAAF](#)

BSV n°16 – 23 novembre 2022

À RETENIR CETTE SEMAINE

Cliquez sur le sommaire pour accéder directement à la culture



CYCLAMENS ET CULTURES D'AUTOMNE

Stade : Les dernières séries finissent d'être commercialisées. Attention risque Botrytis au cœur des cyclamens.

Oïdium : Observé sur pensées (séries d'automne).

POINSETTIAS

Stade : Les ventes de poinsettias se poursuivent, toutes les variétés sont désormais disponibles à la vente.

Aleurodes : Quelques individus observés ponctuellement.

PRIMEVÈRES, PÂQUERETTES, RENONCULES

Stade : Croissance et enracinement des différentes séries.

Botrytis : Observé sur primevère et renoncules.

Chenilles : Morsures sur primevères.

Oïdium : Non observé semaine 47.

Pucerons : Non observés semaine 47.

Sciarides : Adultes observés.

GÉRANIUMS

Stade : Croissance des pieds mères en vue du prélèvement des boutures.

Pucerons : Non observés semaine 47.

| Bioagresseurs | Précisions sur le risque | Evaluation du risque |
|------------------|--|----------------------|
| Pucerons | A surveiller pour les plants de printemps | Faible |
| Aleurodes | Présence sur poinsettias | Faible |
| Sciarides | Observées, préventif avec <i>Steinernema feltia</i> recommandé | Modéré |
| Botrytis | Observé, intervenir pour limiter la contamination | Modéré |
| Chenilles | Morsures récentes sur primevères | Modéré |
| Oïdium | Observé sur pensées et plantes de printemps | Modéré |

Fin des observations 2022.



1 Stade des cultures

Les dernières séries de cyclamens sont continuent d'être commercialisées dans les serres des professionnels.

Rester vigilant avec les températures en baisse favorables au développement de botrytis.



Botrytis sur cyclamen
(EH Alsace)

2 Oïdium

a. Observation

Observé sur pensées (séries d'automne tardant à être commercialisées) en semaine 47.

b. Seuil de risque

Dès l'apparition du duvet poudreux blanc caractéristique à la surface des feuilles, le seuil de risque est atteint. Il en résulte des difficultés de la croissance végétative.



Symptômes d'oïdium sur pensée en
semaine 47
(EH Alsace)

c. Analyse de risque

Les conditions climatiques actuelles sont favorables à l'émergence et à la colonisation rapide de cette maladie fongique qui provoque la senescence prématurée des feuilles.



d. Gestion du risque

Il est conseillé d'agir, d'éliminer ou nettoyer les plantes trop atteintes afin de limiter sa propagation. Surveiller l'apparition de nouveaux symptômes.



1 Stade des cultures

La commercialisation des poinsettias se poursuit. Les serres de vente arborent une palette de couleurs diversifiées du rouge au blanc. Les cultures sont saines, il n'y a plus de risque notable pouvant impacter la commercialisation des productions.

2 Aleurodes

a. Observation

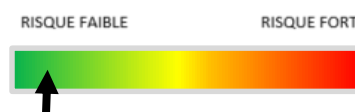
En semaine 47, plusieurs observateurs relèvent la présence de quelques aleurodes dans les cultures sous les feuilles.

b. Seuil de risque

Les piqûres et succions provoquées par les aleurodes ralentissent le développement de la plante et impacte la future commercialisation.

c. Analyse de risque

Les températures extérieures froides et l'humidité actuelle et ne sont plus favorables à l'émergence du ravageur ni à son développement dans les cultures. Le risque de dégât est faible.



d. Gestion du risque

Surveiller les cultures.



Poinsettias en semaine 47
en phase de commercialisation.
(EH Alsace)



Aleurode sur face inférieure de
poinsettias en semaine 47.
(EH Alsace)



1 Stade des cultures

Les différentes cultures de printemps sont en préparation dans les serres des producteurs. Les renoncules et pâquerettes continuent d'être repiquées et repotées tandis que les primevères s'enracinent dans les pots. Aussi, les séries de pensées commercialisées au printemps sont réceptionnées et démarrent leur croissance.



Pensées repotées pour les ventes printanières
(EH Alsace)



Enracinement des primevères
(EH Alsace)

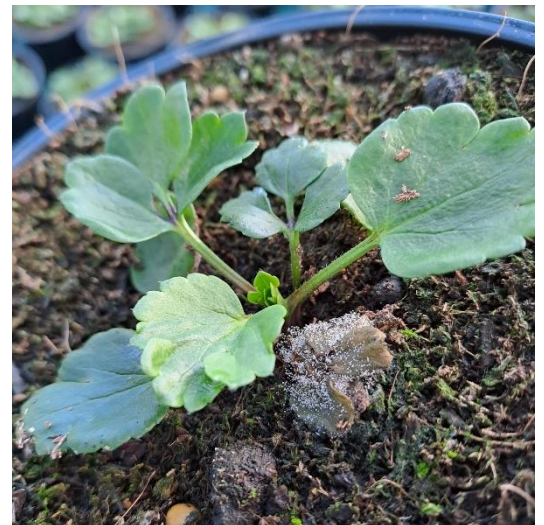
2 Botrytis

a. Observation

Observé sur primevères et renoncules en semaine 47.

b. Seuil de risque

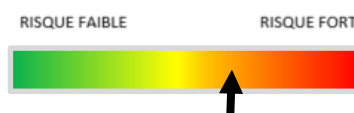
Les spores du champignon se propagent très rapidement sur l'ensemble de la culture. Botrytis déprécie la plante (feuillage et tige) et empêche sa photosynthèse.



Botrytis sur renoncule
(EH Alsace)

c. Analyse de risque

Les températures basses et l'hygrométrie élevée sont propices au développement de ce champignon notamment sur ces jeunes plants présentant un système racinaire fragile.



d. Gestion du risque

Il est conseillé d'agir, d'éliminer ou nettoyer les plantes trop atteintes afin d'éviter tout transfert aux autres cultures. Surveiller l'arrosage (privilégier la subirrigation) et distancer les cultures peuvent être bénéfiques et limiter sa propagation.

3 Chenilles

a. Observation

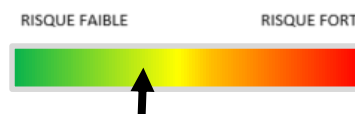
Des morsures récentes sont observées dans le feuillage des primevères cette semaine.

b. Seuil de risque

Les dégâts provoqués par les chenilles déprécient le feuillage et peuvent impacter la croissance végétative des plants.

c. Analyse de risque

Le risque diminue avec les températures hivernales. L'activité des chenilles devrait être limitée.



d. Gestion du risque

Si les morsures sont nombreuses, il est possible d'utiliser une solution à base de bactérie *Bacillus thuringiensis* en pulvérisation foliaire.

4 Sciarides

a. Observation

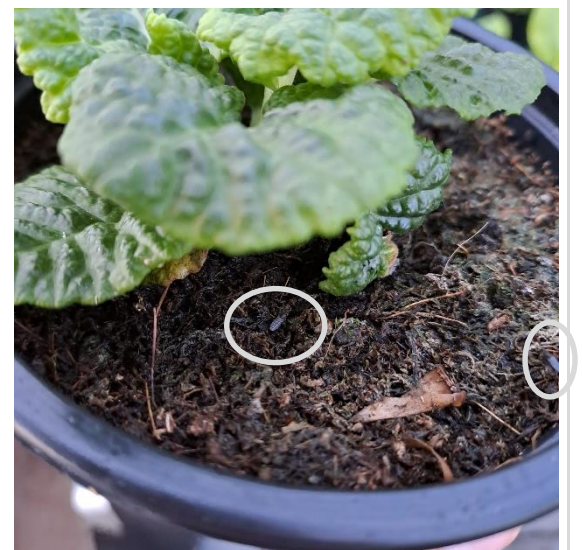
Plusieurs observateurs remarquent la présence de sciarides (stade adulte ailé) dans les pots de primevères et renoncules.

b. Seuil de risque

Dès l'observation d'individus dans les cultures, les dommages peuvent être rapides et néfastes, notamment sur les plantes chétives. Le stade larvaire blesse la plante au collet constituant une voie d'entrée pour les pathogènes extérieurs. Ce ravageur est responsable de la fonte des semis.



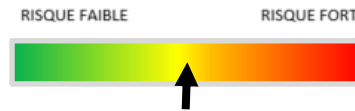
Morsures de chenilles sur primevères
(EH Alsace)



Mouches sciarides à la surface du terreau
dans un pot de primevère
(EH Alsace)

c. Analyse de risque

Le risque est modéré pendant toute la saison hivernale et notamment pour les jeunes plants en production présentant un système racinaire fragile.



d. Gestion du risque

Une action préventive est fortement recommandée 15 jours après le repiquage/rempotage des plants. Utiliser le nématode *Steinerneima feltiae* (50 millions pour 200 à 300 m²) en arrosage. En cas de détection avérée, il est possible de doubler la dose recommandée. Veiller à faire l'application lorsque les températures se rapproche des 15°C quelques heures par jour pendant 2-4 jours. En complément, utiliser des panneaux englués pour le piégeage des moucheron et veiller à ne pas sur-arroser.



1 Stade des cultures

Certains professionnels ont déjà des pieds mères de géraniums dans les serres de production. Ils assurent le prélèvement des boutures pour la multiplication. Les plants sont sains mais il faut rester vigilant vis-à-vis de l'émergence des problématiques sanitaires typiques de la saison hivernale, froide et humide. Il peut être nécessaire de nettoyer les feuilles abîmées susceptibles d'être atteintes par Botrytis.



Croissance des pieds mères de géraniums
(EH Alsace)

2 Pucerons

a. Observation

Non observé en semaine 47.

b. Seuil de risque

Tant que le nombre d'individus reste bas et que les populations sont isolées, les dégâts sont faibles. En revanche, dès l'observation de foyers, les pucerons peuvent nuire à la croissance de la plante et déprécier fortement le feuillage.

c. Analyse de risque

Le risque dépend de la température enregistrée sous abri. Entre 20 et 25°C, la population double tous les 3 jours. Il existe un risque de transfert d'une saison à une autre. Le risque est actuellement faible.



d. Gestion du risque

Contrôler l'état sanitaire des boutures à réception avant repotage et disposition dans les serres pour la croissance. En cette fin novembre, procéder au vide sanitaire des serres pour éradiquer tout risque d'émergence au printemps prochain lors des hausses de températures.

Ce bulletin est produit à partir d'observations ponctuelles réalisées sur un réseau de parcelles. S'il donne une tendance de la situation sanitaire régionale, celle-ci ne peut pas être transposée telle quelle à chacune des parcelles.

Observations : Horticulteurs et pépiniéristes volontaires, Conseillers horticoles.

Rédaction et animation : EST Horticole.

Bulletin édité sous la responsabilité de la Chambre Régionale d'Agriculture Grand Est.

Dans une démarche d'amélioration continue de qualité de la surveillance biologique du territoire, la DRAAF assure un contrôle de second niveau sur l'ensemble du processus d'élaboration des BSV.

Coordination et renseignements : Joliane CARABIN - joliane.carabin@grandest.chambagri.fr



"Action pilotée par le Ministère chargé de l'agriculture et le Ministère de l'Écologie, avec l'appui financier de l'Office Français de la Biodiversité, par les crédits issus de la redevance pour pollutions diffuses attribués au financement du plan Ecophyto II+".