

Retrouvez gratuitement le BSV toutes les semaines sur les sites Internet de
la [Chambre Régionale d'Agriculture Grand Est](#) et de la [DRAAF](#)

BSV n°3 – 06 Avril 2022

À RETENIR CETTE SEMAINE

Cliquez sur le sommaire pour accéder directement à la culture



GERANIUMS

Stade : Les cultures se développent correctement, l'enracinement et la longueur des entre-nœuds sont satisfaisants.

Pucerons : Les foyers de pucerons prennent de l'ampleur.

Thrips : Quelques piqûres mais très peu de thrips remarqués.

➔ **Surveillance conseillée concernant les symptômes du Xanthomonas**

PLANTES ANNUELLES ET A MASSIFS

Stade : Poursuite des empotages des différentes séries.

Pucerons : Les foyers de pucerons sont plus nombreux.

Thrips : Des attaques remarquées sur cultures de verveines.

PLANTS POTAGERS ET AROMATIQUES

Stade : Croissances des différentes séries et poursuite des repiquages.

Pucerons : Démarrage de foyers sur une diversité de plants : tomates, poivrons, aubergines.

VEGETAUX DE PEPINIERS

Stade : Action du gel : floraison terminée pour les arbustes printaniers.

Pucerons : Apparition de quelques foyers sous tunnel.

Bioagresseurs	Précisions sur le risque	Evaluation du risque
Pucerons	Présence généralisée de foyers, en horticulture comme en pépinière.	Fort
Thrips	Faible présence, à surveiller et mettre en place les acariens prédateurs	Faible





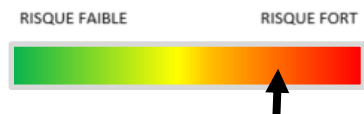
1 Stade des cultures

Les géraniums ont bien grandi, leur enracinement est très satisfaisant. On voit désormais pointer les réserves de boutons floraux et quelques fleurs pour les séries les plus avancées. Les entre-nœuds ne sont pas étiolés et les cultures sont saines malgré le départ de quelques foyers de pucerons.



Floraison des géraniums lierre à gauche, enracinement bien développé à droite. Photos EH

2 Pucerons



a. Observations

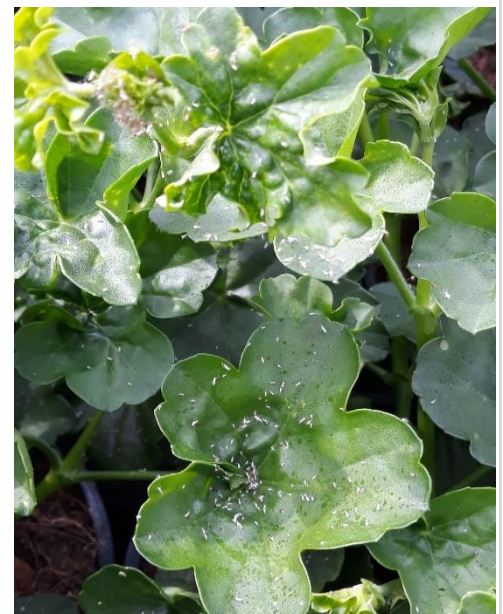
La plupart des entreprises constatent des départs de foyers de pucerons verts sur les géraniums lierre (doubles ou simples). On observe des pucerons ailés dans les foyers, ils commencent à coloniser les tablettes adjacentes.

b. Nuisibilité

Le feuillage de certaines plantes atteintes commence déjà à coller à cause des exsudats des pucerons. Les jeunes feuilles peuvent également se crispier, les déformations seront visibles jusqu'à la commercialisation.

c. Gestion du risque

Il est nécessaire d'agir très rapidement si ce n'est pas déjà le cas. Les professionnels peuvent positionner des mélanges d'auxiliaires (*Aphidius*) sur les départs de foyers. Cette mesure ne suffira pas si les foyers sont trop importants, les producteurs peuvent compléter avec l'application d'un produit (par exemple application d'un savon noir pour une lutte biologique).



Important foyer de pucerons sur géranium lierre. Photos EH

3 Thrips



a. Observations

La pression en thrips reste faible sur les géraniums. Quelques piqûres sont observées mais très peu de larves ou d'adultes remarqués.

b. Nuisibilité

Le feuillage du géranium peut être fortement déprécié et crispé à cause des piqûres. De plus, à un stade d'attaque important, les boutons floraux peuvent avorter.

c. Gestion du risque

La plupart des professionnels a déjà mis en place les acariens prédateurs sous format vrac dans les cultures. Ils permettront de limiter le risque de développement de foyers.



Il est important de rester vigilant à l'apparition de symptômes liés à la bactérie **Xanthomonas**. Une bactérie capable de déprécier fortement les cultures au niveau du feuillage : nécroses en forme de V, port en drapeau des feuilles, petites taches circulaires nécrotiques, et capable de faire avorter la floraison sur des séries entières.

En cas de doute, appeler la conseillère : des tests rapides peuvent être faits en entreprise.



Symptômes de Xanthomonas sur géranium. A gauche nécrose en forme de V, à droite feuille retombant « en drapeau ». Photos EH



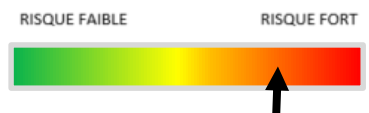
1 Stade des cultures

L'empotage des différentes séries de plantes annuelles et à massif se poursuit. Les cultures sont globalement saines malgré le développement des foyers de pucerons.



Culture de brachycomes bien développées et racinées. Photos EH

2 Pucerons



a. Observations

Plusieurs départs de foyers observés (calibrachoa, fuchsias.)

b. Nuisibilité

Comme pour les géraniums, les cultures sont à garder sous haute surveillance, pour éviter l'explosion de foyers aussi tôt dans la saison.

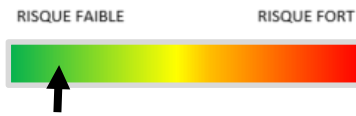


Foyer de puceron vert sur calibrachoa. Photos EH

c. Gestion du risque

Les professionnels peuvent positionner dans les cultures des auxiliaires comme les micro-guêpes *Aphidius*.

3 Thrips



a. Observations

Les thrips ont été remarqués par un observateur sur feuillage de verveines.

b. Nuisibilité

Le feuillage se ponctue de tâches blanches liées aux piqûres du thrips.

c. Gestion du risque

Un renforcement des apports d'acariens prédateurs sur ces cultures peut être envisagé.



Piqûres de thrips sur verveines. Photos EH



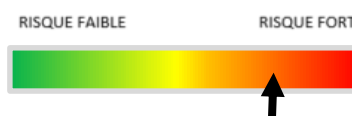
1 Stade des cultures

Les cultures se développent à l'abri du froid. Les séries de tomates les plus précoces ont déjà atteint une belle taille, ce qui satisfera les clients les plus pressés de planter. Les aromatiques poursuivent leur développement, les aromatiques vivaces sont parfois placées en extérieur par manque de place dans les serres. En effet, les gelées de ces derniers jours ne permettent pas de sortir les végétaux les plus développés, les serres sont remplies.



Premières séries de tomates à gauche et jeunes plantules de cucurbitacées à droite. Photos EH

2 Pucerons



a. Observations

Plusieurs observateurs remarquent des foyers de pucerons sur jeunes plants de tomates, poivrons, aubergines... Lorsque les foyers de pucerons se développent les dégâts sont très rapidement visibles, les jeunes pousses se recroquevillent.

b. Nuisibilité

De la même manière que pour les géraniums et annuelles, la maîtrise des pucerons est importante au début de culture.

c. Gestion du risque

Sur les potagères et aromatiques, les moyens de luttés sont encore plus réduits étant donnée la vocation alimentaire de ces cultures. L'apport d'auxiliaire est important sur ces cultures.



1 Stade de culture

En extérieur, les gelées assez fortes (jusqu'à -6°C) de ces dernières nuits ont stoppé net la floraison des arbres et arbustes printaniers. Les pétales rose pastel des cerisiers à fleurs ou les fleurs de nénuphar des magnolias ont disparu. Alors que sous tunnel, le débourrement des jeunes bourgeons se poursuit timidement. Les feuilles tendres de photinias ou de rosiers sont bien déployées et abritent les premiers foyers de pucerons.



Fleurs de magnolia brunies par le gel

2 Pucerons sur jeunes pousses d'arbustes



a. Observation

Les premiers foyers de pucerons sont maintenant installés sur les jeunes feuilles très tendres des photinias et des rosiers sous abris.

b. Nuisibilité

Selon l'évolution des températures des prochains jours, la présence de quelques foyers suffit pour rapidement coloniser l'ensemble de la culture. Sans intervention, le puceron risque de devenir un ravageur préoccupant.



Colonie de pucerons sur jeunes pousse de photinia



Colonie de pucerons sur jeunes pousse de rosiers

c. Gestion du risque

Il est nécessaire de faciliter l'installation d'auxiliaires naturels comme les syrphes, encore assez rares en ce début d'année. Ainsi, l'installation de plantes de service dans les cultures comme des *viburnum tinus* au milieu des rosiers paysagers a un double rôle : fleurir précocement afin d'attirer les auxiliaires naturels et abriter un puceron spécifique au *viburnum* qui va nourrir les larves des auxiliaires.



Observation du 1er syrphé sur *Viburnum tinus* fleuri sous tunnel froid

Ce bulletin est produit à partir d'observations ponctuelles réalisées sur un réseau de parcelles. S'il donne une tendance de la situation sanitaire régionale, celle-ci ne peut pas être transposée telle quelle à chacune des parcelles.

Observations : Horticulteurs et pépiniéristes volontaires, Conseillers horticoles.

Rédaction et animation : EST Horticole.

Bulletin édité sous la responsabilité de la Chambre Régionale d'Agriculture Grand Est.

Dans une démarche d'amélioration continue de qualité de la surveillance biologique du territoire, la DRAAF assure un contrôle de second niveau sur l'ensemble du processus d'élaboration des BSV.

Coordination et renseignements : Joliane CARABIN - joliane.carabin@grandest.chambagri.fr