

Retrouvez gratuitement le BSV toutes les semaines sur les sites Internet de  
la [Chambre Régionale d'Agriculture Grand Est](#) et de la [DRAAF](#)

BSV n°4 –28 mai 2026

## À RETENIR CETTE SEMAINE

*Cliquez sur le sommaire pour accéder directement au paragraphe*



### PHÉNOLOGIE

Les stades varient entre « ¼ fil » et « ¾ fil ».

### MALADIES

**Mildiou primaire** : La situation n'est toujours pas saine.

**Mildiou secondaire** : Premiers symptômes.

**Oïdium** : Absent cette semaine.

### RAVAGEURS

**Altises** : Des dégâts signalés dans la moitié des parcelles.

**Pucerons** : Présents dans 100 % des parcelles.

### NOTES BIODIVERSITÉ

Ce logo est un indicateur sur les résistances aux substances actives couplées à un bioagresseur.



Vous trouverez des éléments complémentaires dans le lien ci-dessous :

[Rapports techniques sur les résistances en France – R4P \(r4p-inra.fr\)](#)



Le réseau compte **12 parcelles** observées cette semaine.



## 1 Stade du houblon

Cette semaine, le stade majoritaire est le stade mi-fil (BBCH 35), soit une hauteur d'environ 3 à 4 m. Seules 2 parcelles du réseau sont encore au stade ¼ fil (BBCH 32), mais 3 parcelles sont déjà à ¾ fil (BBCH 37). Il ne manque pas grand-chose aux pieds les plus vigoureux pour atteindre le sommet ! Le développement des plantes a été rapide ces derniers jours : les rameaux latéraux s'allongent dans la plupart des parcelles (jusqu'à 60 à 80 cm de long). Presque toutes les parcelles sont buttées, et les premiers défanages thermiques ont été réalisés sur la butte pour freiner les nombreuses repousses qui sortent de terre.

## 2 Données météo

Prévisions météo à 7 jours pour Obernai :



(Source Météo France, 27/05/2026 à 17h00. Retrouvez les prévisions actualisées [ici](#))

Prévisions météo à 7 jours pour Brumath :



(Source Météo France, 27/05/2026 à 17h00. Retrouvez les prévisions actualisées [ici](#))

Prévisions météo à 7 jours pour Wissembourg :



(Source Météo France, 27/05/2026 à 17h00. Retrouvez les prévisions actualisées [ici](#))



## 1 Mildiou primaire

### a. Observations

Il reste des pousses spiciformes dans plus de 40 % des parcelles du réseau. La fréquence des attaques varie entre 1 et 45 % des pieds touchés. Les pousses spiciformes touchent principalement les repousses au sol, mais aussi certains rameaux latéraux. Contrairement au dernier bulletin, seules certaines pousses présentent du mycélium sur la face inférieure de leurs feuilles.



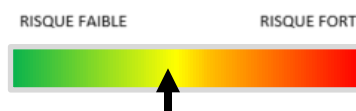
Collection de pousses spiciformes : seules 2 ont du mycélium (feutrage noir) sous les feuilles (CA Alsace le 27/05/2026)

### b. Analyse de risque

Le mildiou primaire observé actuellement fait suite aux attaques secondaires de l'année dernière, ou bien rejaillit des souches déjà touchées l'année dernière et qui n'ont pas totalement guéri.

Comme prévu dans le dernier bulletin, de nouvelles pousses malades sont apparues suite à la hausse des températures et à une croissance rapide des plantes.

Le retour de la pluie annoncé pour la semaine prochaine, avec des températures douces, sera favorable à la poursuite d'une croissance soutenue : la surveillance reste donc d'actualité, même si le risque actuel n'est que faible à moyen.



### c. Gestion alternative du risque

Le risque est accru dans les parcelles touchées par le mildiou l'année dernière. L'élimination des repousses situées sous les ancrages ou au pied des poteaux est une mesure prophylactique efficace permettant d'éliminer un des facteurs de risque. Rappel : la gestion du mildiou primaire est indispensable pour limiter les contaminations secondaires.



**Situation très problématique sous les ancrages séparant 2 parcelles : au moins 1 pousse spiciforme par mètre linéaire de « jungle » ! Si rien n'est entrepris rapidement, les parcelles alentours seront « arrosées » de mycélium ! (CA Alsace le 27/05/2026)**

## **2 Mildiou secondaire**

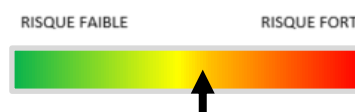
### **a. Observations**

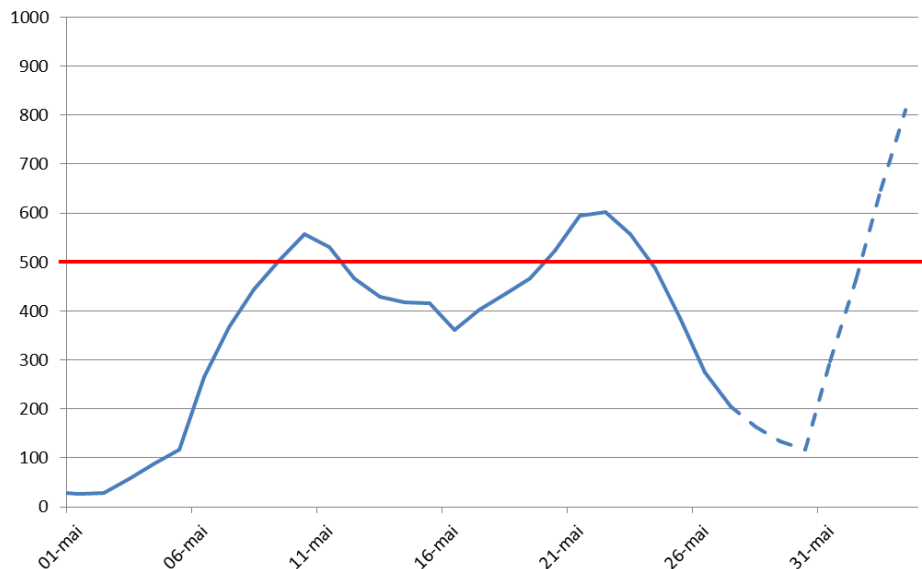
Des symptômes (faible intensité) sont signalés dans une parcelle du réseau. D'autres symptômes plus anciens, qui ont séché grâce à la météo, ont été observés dans d'autres parcelles.

### **b. Analyse de risque**

La présence de pousses spiciformes portant du mycélium sur la face inférieure des feuilles est le premier facteur de risque mildiou. Une météo douce et pluvieuse est nécessaire ensuite pour permettre la dissémination et la fructification des spores.

Une météo plutôt favorable au développement du mildiou sur feuilles devrait se mettre en place à partir de la semaine prochaine. L'indice de risque climatique devrait donc logiquement augmenter, et dépasser rapidement la valeur 500 dès le début de la semaine prochaine. Le risque climatique va donc augmenter, le niveau de risque peut donc être qualifié de moyen pour la semaine à venir. La vigilance reste de mise, d'autant plus que les prévisions météo pour la suite sont assez incertaines.





**Evolution de l'indice de risque climatique mildiou**  
(moyenne de 4 postes météo répartis sur l'ensemble de la zone de production du houblon dans le Bas-Rhin).

Rappel : sur le graphique précédent, le risque climatique est fort lorsque la courbe dépasse la valeur 500 pendant 11 jours consécutifs.

A noter que la modélisation n'est applicable que dans les parcelles ou un environnement indemne de contaminations primaires, ce qui est actuellement très rare en Alsace.

### c. Gestion alternative du risque

L'élimination des pousses spiciformes permet de diminuer le risque de contaminations secondaires sur feuilles.

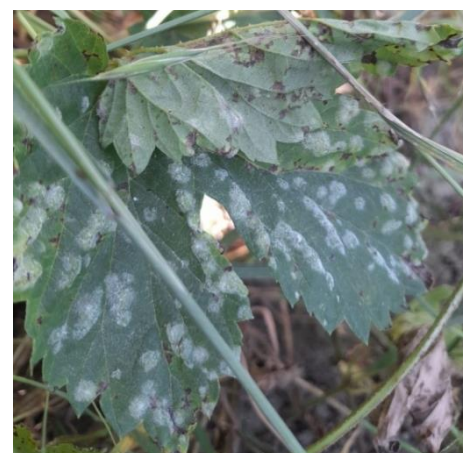
## 3 Oïdium

### a. Observations

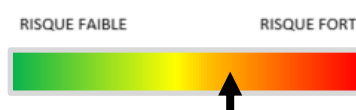
Aucun symptôme n'est observé cette semaine dans les parcelles du réseau. En revanche, de l'oïdium est signalé dans une parcelle flottante au niveau des ancrages non nettoyés.

### b. Analyse de risque

La météo actuelle très anticyclonique, sans nuages, et avec une hygrométrie disparaissant rapidement en matinée, n'est pas favorable à cette maladie. La situation pourrait s'inverser avec le retour des orages prévu pour la semaine prochaine, et une alternance soleil/pluie. Cette météo prévisionnelle sera beaucoup plus favorable à ce champignon, et permettra de nouvelles contaminations, sauf en cas de fortes pluies. Le risque devrait donc logiquement augmenter.



Comptoir agricole de Hochfelden  
(28/05/2026)





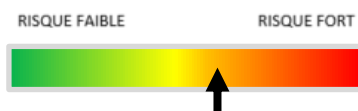
## 1 Altises

### a. Observations

Des dégâts ont été signalés dans la moitié des parcelles du réseau. Les feuilles des repousses situées au niveau de la butte sont actuellement les plus touchées.

### b. Analyse de risque

Les altises restent présentes sur une grande partie de la zone de production du houblon en Alsace. Sur les plantes adultes et vigoureuses, leurs dégâts sont limités à ce jour. Par contre, les jeunes plantations sont plus fragiles et restent exposées à des dégâts plus conséquents. Surveillez en priorité les jeunes parcelles.



### c. Gestion alternative du risque

Alors que ce ravageur était historiquement cantonné à certains secteurs, les altises sont présentes dans de nombreuses parcelles depuis quelques années. Aucune mesure de lutte préventive n'est connue à ce jour. Les jeunes plantations sont les plus attractives et doivent être surveillées de près.

## 2 Pucerons

### a. Observations

Cette semaine, des ailés sont observés dans un peu plus de 40 % des parcelles du réseau, touchant entre 5 et 10 % des feuilles. Des individus aptères sont observés dans 100 % des parcelles du réseau, avec une fréquence de plantes attaquées variant de 15 à 90 %. Les populations de pucerons sont généralement faibles, avec au maximum 0.1 individu ailé par feuille, et entre 0,2 et 7,15 aptères par feuille.

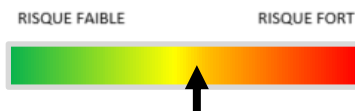
### b. Seuil indicatif de risque

Le seuil indicatif de risque est de 50 pucerons en moyenne par feuille.

### c. Analyse de risque

La colonisation des parcelles se poursuit très lentement, la météo très chaude n'étant pas favorable au développement rapide des populations. Le seuil indicatif de risque n'est pas encore atteint.

Néanmoins, la surveillance régulière des parcelles doit se poursuivre, en réalisant des comptages sur les feuilles proches du sommet, d'autant plus que le changement de météo annoncé pour la semaine prochaine pourrait être favorable aux pucerons. Le risque est donc en augmentation, mais reste assez faible.



#### d. Gestion alternative du risque

Aucune mesure de lutte préventive n'est connue contre les pucerons. En revanche, il est important de signaler le rôle des ennemis naturels des pucerons du houblon. Il existe 2 types d'auxiliaires selon leur régime alimentaire :

- Les parasitoïdes qui, pour se développer, se logent dans l'insecte ravageur, entraînant sa mort.
- Les prédateurs qui, pour survivre, se nourrissent directement des insectes ravageurs (par exemple larves de coccinelles, syrphes ou chrysopes...).

Quelques coccinelles ont été observées cette semaine dans les parcelles du réseau.



Ces notes Biodiversité sont produites dans le cadre du projet global de réorientation du Bulletin Santé Végétal : BSV 2.0.

Vous pouvez également les retrouver sur le site [EcophytoPIC](http://EcophytoPIC).



Ce bulletin est produit à partir d'observations ponctuelles réalisées sur un réseau de parcelles.

S'il donne une tendance de la situation sanitaire régionale, celle-ci ne peut pas être transposée telle quelle à chacune des parcelles.

**Observations :** Chambre d'Agriculture d'Alsace, Le Comptoir Agricole, Lycée Agricole d'Obernai.

**Rédaction :** Chambre d'Agriculture d'Alsace.

Bulletin édité sous la responsabilité de la Chambre Régionale d'Agriculture Grand Est.

Dans une démarche d'amélioration continue de qualité de la surveillance biologique du territoire, la DRAAF assure un contrôle de second niveau sur l'ensemble du processus d'élaboration des BSV.

**Coordination et renseignements :** Joliane BRAILLARD - [joliane.brillard@grandest.chambagri.fr](mailto:joliane.brillard@grandest.chambagri.fr)