



N°10
20/09/2023



Animateurs filière

Jessica Rodriguez
FREDON

Nouvelle-Aquitaine

jessica.rodriguez@fredon-na.fr

Thierry BONNET
CT2F

thierry.bonnet@ct2f.fr

Directeur de publication

Luc SERVANT

Président de la Chambre
Régionale Nouvelle-Aquitaine
Boulevard des Arcades
87060 LIMOGES Cedex 2
accueil@na.chambagri.fr

Supervision

DRAAF
Service Régional
de l'Alimentation
Nouvelle-Aquitaine
22 Rue des Pénitents Blancs
87000 LIMOGES

*Reproduction intégrale
de ce bulletin autorisé.
Reproduction partielle
autorisée avec la mention
« extrait du bulletin de santé
du végétal National Tabac N°10
du 20/09/2023 »*

ÉCOPHYTO
RÉDUIRE ET AMÉLIORER
L'UTILISATION DES PHYTOS

Bulletin disponible sur les sites CRA : bsv.na.chambagri.fr www.mp.chambagri.fr
<https://grandest.chambre-agriculture.fr/productions-agricoles/ecophyto/bulletins-de-sante-du-vegetal/>

et sur les sites des DRAAF Nouvelle-Aquitaine et Grand-Est
draaf.nouvelle-aquitaine.agriculture.gouv.fr/Bulletin-de-sante-du-vegetal
<https://draaf.grand-est.agriculture.gouv.fr/Surveillance-des-organismes>

Recevez le Bulletin de votre choix GRATUITEMENT :

Aquitaine : Formulaire d'abonnement au BSV

Midi-Pyrénées : www.bsv.mp.chambagri.fr

Grand-Est : Abonnement aux BSV

Consultez les **événements agro-écologiques** près de chez vous !

Ce qu'il faut retenir

Situation météorologique

Stade de la culture

- **Stades** : les stades de production de plants varient du stade maturité récolte tabac Burley (BBCH 8090) à fin de récolte tabac Virginie (80%) (BBCH 9008).

Observations parasitaires

- **Viroses AMV, CMV, TMV et PVY** : toujours présentes sur certains secteurs.
- **Stolbur** : quelques symptômes sur des départements.
- **Sclérotinia** : en légère augmentation, restez vigilants.
- **Alternariose** : présence et quelques dégâts sur certaines zones.
- **Pucerons** : toujours présents sur quelques secteurs.
- **Noctuelles défoliatrices** : pression en augmentation sur certains secteurs.
- **Punaises** : pression en baisse depuis le dernier BSV.
- **Altises, Epitrix** : toujours présentes dans certains départements.
- **Orobanche rameuse** : toujours en progression sur quelques secteurs.

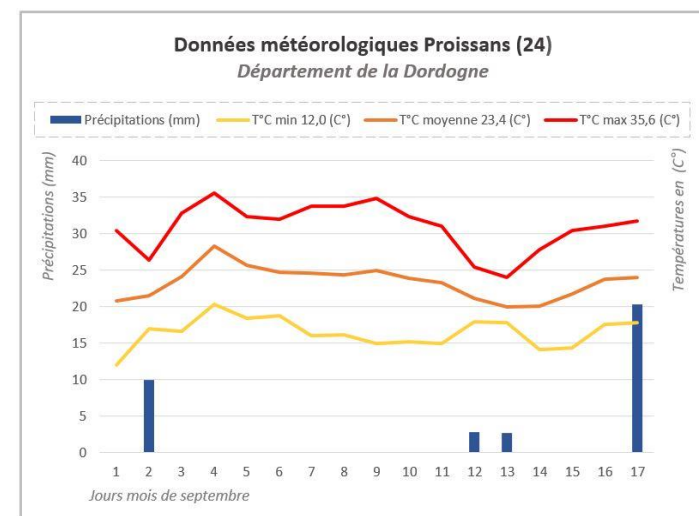
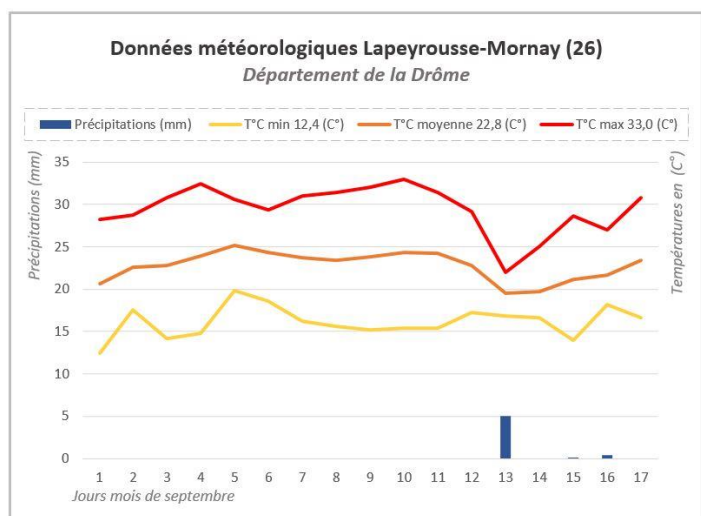
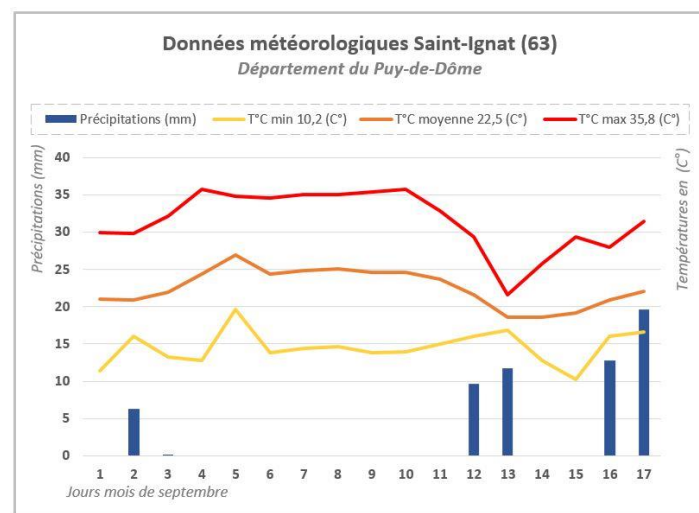
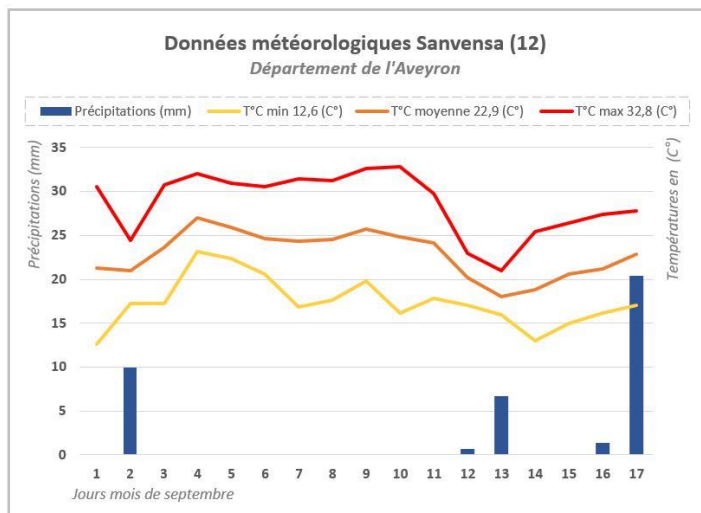
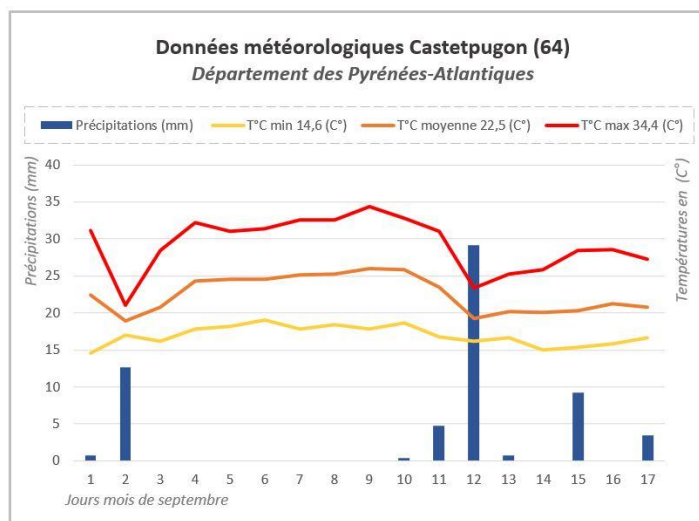
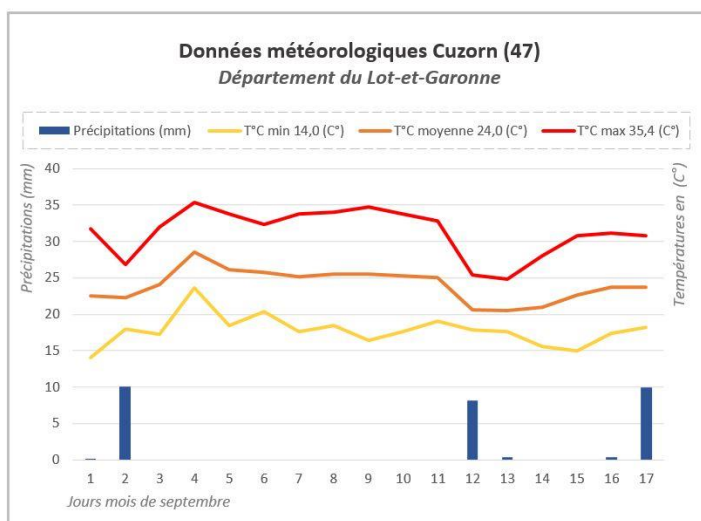
Adventices

Notes nationales et informations

- **Auxiliaires du Tabac** : diversité d'individus observés.

Situation météorologique

A retenir de la période en cours : le mois de septembre est plutôt chaud, avec des températures minimales autour de 12°C et des moyennes allant de 22°C à 24°C dans certains départements, associées à quelques passages pluvieux. On note toujours des températures fraîches en matinée et des températures plus chaudes l'après-midi et en soirée.



Graphiques des précipitations et des températures des parcelles de référence de la zone Sud
Réalisation : Maud DELAUAUD - TRADITAB et Jessica RODRIGUEZ - FREDON NA

Prévisions pour la période à venir (septembre 2023 – Source Météo France) :

	MARDI 19	MERCREDI 20	JEUDI 21	VENDREDI 22	SAMEDI 23	DIMANCHE 24	LUNDI 25
Proissans (24)	 16° / 24° ▶ 10 km/h	 12° / 28° ▶ 15 km/h	 14° / 23° ◀ 25 km/h 60 km/h	 11° / 19° ▶ 20 km/h 50 km/h	 9° / 21° ▼ 10 km/h	 9° / 26° ▶ 15 km/h	 12° / 28° ◀ 10 km/h
Castetpugon (64)	 14° / 24° ◀ 10 km/h	 15° / 27° ◀ 10 km/h	 14° / 23° ▶ 15 km/h 50 km/h	 11° / 19° ▶ 30 km/h 65 km/h	 11° / 22° ▼ 15 km/h	 11° / 28° ▶ 10 km/h	 12° / 28° ▶ 10 km/h
Cuzorn (47)	 15° / 25° ▶ 10 km/h	 12° / 28° ▶ 15 km/h	 15° / 23° ▶ 15 km/h 45 km/h	 12° / 20° ▶ 30 km/h 55 km/h	 10° / 21° ◀ 15 km/h	 10° / 26° ◀ 15 km/h	 12° / 27° ◀ 10 km/h
Saint-Ignat (63)	 14° / 24° ◻ 5 km/h	 11° / 27° ▲ 20 km/h	 14° / 25° ▲ 25 km/h 40 km/h	 12° / 18° ▶ 15 km/h 40 km/h	 10° / 20° ▶ 10 km/h	 9° / 26° ▲ 10 km/h	 12° / 28° ▲ 10 km/h
Lapeyrouse-Mornay (26)	 16° / 24° ▶ 10 km/h	 12° / 24° ◀ 25 km/h 40 km/h	 16° / 24° ▲ 30 km/h 65 km/h	 12° / 21° ◀ 15 km/h	 9° / 19° ▼ 15 km/h	 9° / 23° ▶ 15 km/h	 11° / 27° ▶ 15 km/h
Sanvensa (12)	 15° / 23° ▲ 15 km/h	 11° / 24° ▶ 25 km/h	 14° / 22° ◀ 10 km/h 45 km/h	 11° / 16° ▶ 25 km/h 50 km/h	 9° / 20° ◀ 10 km/h	 9° / 25° ◀ 15 km/h	 12° / 26° ◀ 15 km/h

Stade de la culture

• Parcelles de référence

Les parcelles de référence sont à différents stades allant du stade maturité récolte Tabac Burley (BBCH 8090) jusqu'au stade fin de récolte Tabac Virginie (80%) (BBCH 9008). Les stades pour chaque parcelle sont synthétisés dans le tableau suivant :

Stade	Parcelles de référence
Maturité récolte Tabac Burley (BBCH 8090)	- Puch-d'Agenais (47) - Castetpugon (64)
Mi-Récolte Tabac Virginie (50%) (BBCH 9005)	- Mussig (67)
Fin de Récolte Tabac Virginie (80%) (BBCH 9008)	- Amuré (79) - Fontaines (85) - Cuzorn (47) - Sanvensa (12) - Lapeyrouse-Mornay (26)

D'une manière générale, l'ensemble des tabacs est sain et de bonne qualité. On observe une bonne avancée des récoltes et un séchage en cours pour le Burley, Brun et Virginie. On note que la parcelle est récoltée sur la zone du Puch-d'Agenais (47). Les conditions climatiques très sèches et chaudes entraînent des risques de fixation de la couleur (vert, jaune) pour les tabacs tiges qui sont séchés à l'air libre.

Suite aux conditions chaudes et humides de ces derniers jours, on note le développement des viroses et des orobanches ainsi que l'apparition de stolbur sur quelques secteurs. Le tabac de Virginie est détruit sur 7 ha suite à l'infestation des viroses sur le secteur de Mussig (67). On remarque aussi quelques attaques de chenilles défoliatrices sur certains secteurs.

• Tour de plaine

On observe des stades très variables d'un secteur à l'autre en tour de plaine. Les différents stades sont synthétisés dans le tableau qui suit :

Stade	Parcelles tour de plaine
Maturité récolte Tabac Burley (BBCH 8090)	- Dordogne (24) - Puy-de-Dôme (63) - Isère (38) - Hautes-Pyrénées (65)
Mi-Récolte Tabac Virginie (50%) (BBCH 9005)	- Bas-Rhin (67)
Fin de Récolte Tabac Virginie (80%) (BBCH 9008)	- Vienne (86) - Gironde (33) - Maine-et-Loire (49) - Isère (38) - Lot-et-Garonne (47) - Occitanie

Les récoltes sont de bonnes qualités et toujours en cours dans certains secteurs. Certaines régions sont en cours du séchage des tabacs tiges. Dans le Puy-de-Dôme (63), les premières récoltes sèchent correctement et l'on note que la fin des récoltes est prévue pour le 20 septembre. En Dordogne (24), 95% des récoltes sont effectuées en tabac tiges (Brun et Burley) et 70% en Virginie avec une fin de récolte sur la même période que le Puy-de-Dôme (63).

Suite aux conditions climatiques de ces derniers jours, on observe en Gironde (33) peu de maladies et la présence de quelques altises, chenilles, punaises en faible quantité. On note sur de nombreuses régions l'apparition de stolbur, de viroses et d'orobanche rameuse. En Bas-Rhin (67), on note un état sanitaire compliqué à cause des viroses dans toutes les parcelles causant la destruction des pieds infestés. En Maine-et-Loire (49) et en Vienne (86), l'orobanche et le stolbur se développent rapidement avec l'apparition de sclérotinia sur les secteurs à forte pluviométrie.



Récolte en cours des tabacs - (Crédit Photo : D. SAUREL - TGA)

Ce BSV a été rédigé avec des informations collectées sur 8 parcelles de référence et sur l'équivalent de 643 ha pour les tours de plaine.

Observations des maladies

• Les Viroses AMV, CMV, TMV et PVY

Situation sur le terrain

En parcelle de référence on observe des viroses AMV, CMV, TMV allant de l'ordre de 1 à 3% sur les secteurs de Sanvensa (12), Amuré (79) et Lapeyrouse-Mornay (26). Pour le virus PVY, on le signale de l'ordre de 1 à 3% sur les secteurs de Sanvensa (12) et Lapeyrouse-Mornay (26). Enfin sur les zones d'Amuré (79) et Fontaines (85), on remarque une plus forte présence du virus PVY allant de 12 à 15%. Pour Mussig (67), on note un fort développement du virus PVY de l'ordre de 50% sur les plants.

Les Viroses AMV, CMV, TMV ainsi que PVY observées sur les parcelles en tour de plaine sont synthétisées dans le tableau suivant :

	Viroses AMV, CMV, TMV	Viroses PVY
Symptômes (1%)	<ul style="list-style-type: none">- Maine-et-Loire (49) sur 11 ha- Occitanie sur 3 ha- Isère (38) sur 9 ha	<ul style="list-style-type: none">- Occitanie sur 1 ha- Isère (38) sur 9 ha- Vienne (86) sur 35 ha- Maine-et-Loire (49) sur 15 ha
Dégâts (<20%)	<ul style="list-style-type: none">- Maine-et-Loire (49) sur 5 ha	<ul style="list-style-type: none">- Vienne (86) sur 25 ha- Maine-et-Loire (49) sur 26 ha
Dégâts (>20%) par zones privilégiées		<ul style="list-style-type: none">- Bas-Rhin (67) sur 161 ha

Evaluation du risque :



Plusieurs parcelles sont touchées par les viroses. **Le risque est moyen actuellement sur les secteurs concernés.** Appliquez les mesures prophylactiques permettant de limiter la propagation des virus par la lutte contre les pucerons.



Produits de biocontrôle et autres méthodes alternatives :

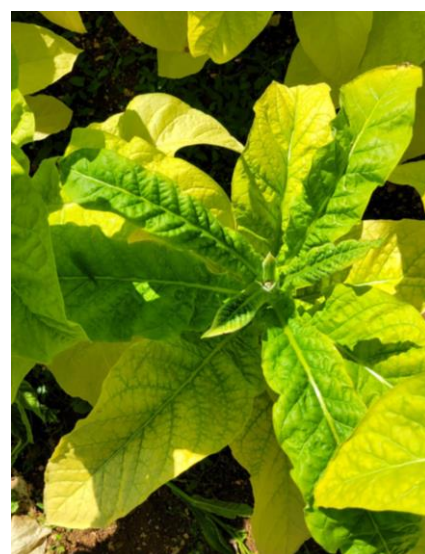
Des substances naturelles existent. Consulter la « Liste des produits phytopharmaceutiques de biocontrôle » mise à jour régulièrement : voir en fin de bulletin (Notes nationales et informations).

• *Stolbur Candidatus Phytoplasma solani*

Situation sur le terrain

Des symptômes de *Stolbur* sont relevés en parcelles de référence sur les secteurs de Sanvensa (12), Mussig (67), Fontaines (85) et Amuré (79) qui sont touchés avec une présence de l'ordre de 1%, 5%, 15% et 30%.

Pour le tour de plaine, on signale que les départements du Lot-et-Garonne (47), de la Gironde (33) et la région d'Occitanie présentent des traces et quelques dégâts allant de 4 à 8 ha. Des symptômes sont également présents sur 35 ha dans le secteur du Maine-et-Loire (49) avec des dégâts de moins de 20% sur 18 ha. Dans le département de la Vienne (86), on l'observe sur 75 ha avec une fréquence d'attaque de moins de 20%. Enfin, des dégâts de moins de 20% sur 26 ha sont remarqués dans le département du Bas-Rhin (67).



Stolbur sur plant de tabac
(Crédit Photos : L. GATARD – CT2F)



Produits de biocontrôle et autres méthodes alternatives :

Des substances naturelles existent. Consulter la « Liste des produits phytopharmaceutiques de biocontrôle » mise à jour régulièrement : voir en fin de bulletin (Notes nationales et informations). Enfin, éliminer les mauvaises herbes et particulièrement le liseron, les orties et la morelle noire. Eviter de mettre le tabac à proximité de cultures sensibles, comme la tomate, la pomme de terre et le poivron.

Evaluation du risque : 

Le risque est moyen actuellement sur les secteurs concernés. L'élongation de la tige est le stade à risque principal pour le développement du stolbur. La cicadelle vectrice du stolbur est à l'origine de son apparition. **Surveillez vos plantations et appliquez les mesures prophylactiques.**

• Pourriture blanche *Sclerotinia sclerotiorum*

Situation sur le terrain

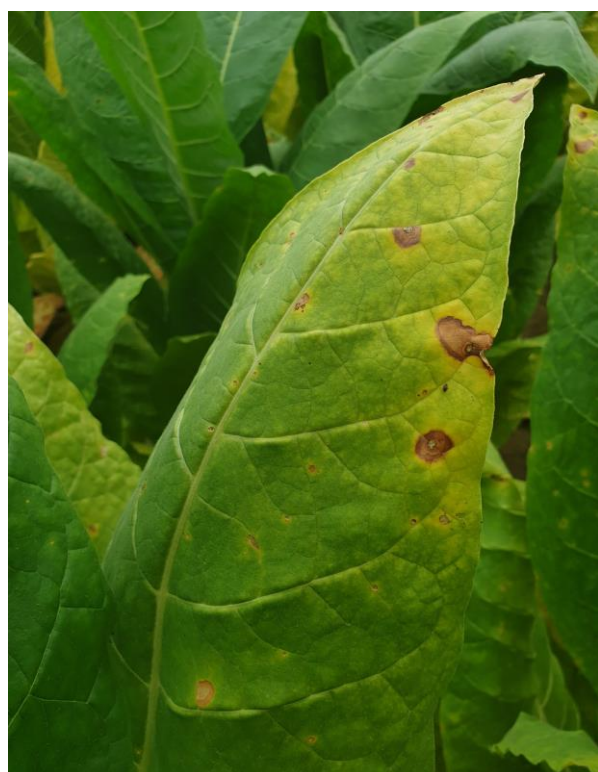
En parcelle de référence, on observe sa première apparition de l'ordre de 3% sur les plants du secteur d'Amuré (79) et de l'ordre de 10% sur celui de Mussig (67).

Pour le tour de plaine, on signale allant de 1 à 3 ha des symptômes de pourriture blanche dans les départements de Dordogne (24), Hautes-Pyrénées (65) et en région Occitanie. On note également sa présence sur 18 ha pour le département du Maine-et-Loire (49) avec une fréquence d'attaque de moins de 20% sur 8 ha. Pour le Bas-Rhin (67) on note quelques dégâts de moins de 20% sur 35 ha. On la signale avec une fréquence d'attaque de moins de 20% dans le département de la Vienne (86) sur 25 ha.



Sclerotinia sur Tabac Burley sec

(Crédit Photo : C. HAUTESSEIRE - Périgord Tabac)



• Alternariose *Alternaria alternata*

Situation sur le terrain

En parcelle de référence, on l'observe de l'ordre de 1 à 3% sur les plants dans les secteurs de Lapeyrouse-Mornay (26) et Sanvensa (12). Pour le tour de plaine, on signale des traces d'alternariose allant de 1 à 9 ha dans la région Occitanie et dans les départements du Puy-de-Dôme (63) et d'Isère (38). On note des dégâts de moins de 20% sur 2 ha en Dordogne (24), sur 4 ha en Gironde (33) et sur 8 ha en Maine-et-Loire (49).

Alternaria sur feuille de tabac

- (Crédit Photo : D. SAUREL - TGA)

Observations des ravageurs



• Pucerons *Myzus persicae*

Situation sur le terrain

En parcelles de référence, on observe des traces de l'ordre de 5% sur le secteur de Sanvensa (12) et on les signale de l'ordre de 50% sur Mussig (67).

En tour de plaine, ils continuent à se développer sur le département d'Isère (38) et la région Occitanie où on les signale allant de 1.8 à 4 ha. Leur présence est signalée en grande quantité sur 160 ha avec des dégâts de plus de 20% par zones privilégiées sur le département du Bas-Rhin (67).

Pucerons sur feuille de tabac

- (Crédit Photo : D. SAUREL – TGA)

Evaluation du risque :

Actuellement le niveau de pression est faible, avec quelques folioles porteuses de pucerons. Restez vigilants et surveillez-les pour détecter les premiers foyers. Lors de vos observations, il faut également contrôler la présence et l'activité des auxiliaires naturels.

• Noctuelles défoliatrices

Situation sur le terrain

En parcelles de référence, on signale des noctuelles défoliatrices dans le secteur de Sanvensa (12) sur 1% des pieds. On note aussi quelques dégâts de moins de 20% sur les secteurs de Fontaines (85), Amuré (79) et Lapeyrouse-Mornay (26).

En tour de plaine on distingue des traces de noctuelles défoliatrices allant de 1 à 5 ha pour les zones d'Occitanie, du Puy-de-Dôme (63), de la Gironde (33) et de la Dordogne (24). On remarque la présence de noctuelles défoliatrices sur 9 ha avec des dégâts de moins de 20% sur 6.5 ha pour le département d'Isère (38). Pour les départements de la Vienne (86) et du Maine-et-Loire (49), elles sont également présentes sur 15 ha avec une fréquence d'attaque de moins de 20% sur 4 à 12 ha. Quelques dégâts repartent sur plus de 20% sur 4 ha dans le département du Lot-et-Garonne (47).



Chenille défoliatrice et dégâts de chenilles sur feuilles de tabac - (Crédit Photo : N. BARRET – TGA)

Evaluation du risque :

Actuellement le niveau de pression est de moyen à fort, on note plus de 20% de plants attaqués par les noctuelles défoliatrices. Restez vigilants et surveillez-les pour détecter les premiers foyers.

- **Punaises**

Situation sur le terrain

En parcelles de référence, on note des traces de l'ordre de 1% sur le secteur de Lapeyrouse-Mornay (26). En tour de plaine, on note des symptômes sur 4 ha dans le département de l'Isère (38) et sur 5 ha dans celui de la Gironde (33).

Evaluation du risque :



Actuellement le niveau de pression est faible, les plants sont moins attaqués par les punaises. Restez vigilants et surveillez-les pour détecter les premiers foyers.

- **Altises, Epitrix Alticinae, Epitrix spp**

Situation sur le terrain

En parcelles de référence, on note leur présence dans le secteur de Sanvensa (12). En tour de plaine, on note des traces d'altises en Gironde (33) et en Dordogne (24) sur 3 ha avec quelques dégâts de moins de 20% sur 2 ha. Pour la région Occitanie, on note sa présence sur 2 ha. Pour le département des Hautes-Pyrénées (65) on remarque sur 4 ha une fréquence d'attaque de moins de 20% et sur 30 ha des dégâts repartant de plus de 20% pour le département du Lot-et-Garonne (47).

Evaluation du risque :



Actuellement le niveau de pression est faible à moyen, légèrement en hausse dans certains secteurs. On note que moins de 20% de plants sont attaqués par les altises.

Parasites

- **Orobanche rameuse *Orobanche ramosa***

Situation sur le terrain

L'orobanche rameuse est signalée avec quelques dégâts (<20%) sur le secteur de Fontaines (85). Elle est davantage présente, par zones, avec une fréquence d'attaque de plus de 20% sur Amuré (79) et Mussig (67). En tour de plaine, on l'observe en Vienne (86) sur 70 ha avec des dégâts de moins de 20%. Des dégâts inférieurs à 20% sur 6.5 ha et sur 35 ha ont été observés sur les départements de l'Isère (38) et du Bas-Rhin (67). On remarque des dégâts de moins de 20% sur 37 ha pour la zone du Maine et Loire (49). En Occitanie, elle est légèrement présente sur 3 ha.



Orobanche rameuse - (Crédit Photos : L. GATARD - CT2F)

Evaluation du risque : La pression continue d'être forte, à surveiller.



Situation sur le terrain :

En parcelle de référence, seul le secteur de Sanvensa (12) possède encore quelques adventices dont des chénopodes (1 plant par m²), des amarantes (1 plant par m²), des liserons de l'ordre de 3% et des panics (1 plant par m²). En tour de plaine, on note de l'ambrosie à feuille d'armoise sur 45 ha pour le département de la Vienne (86) et quelques adventices pour la région Occitanie comme de l'ambrosie sur 2 ha, des liserons sur 5 ha, des renouées sur 4 ha, des amarantes sur 4 ha et des chénopodes sur 1 ha.

Notes nationales et informations

• Les solutions de biocontrôle

Rappel : Avant d'utiliser un produit de biocontrôle, il faut vérifier son homologation sur la culture pour l'usage ciblé.



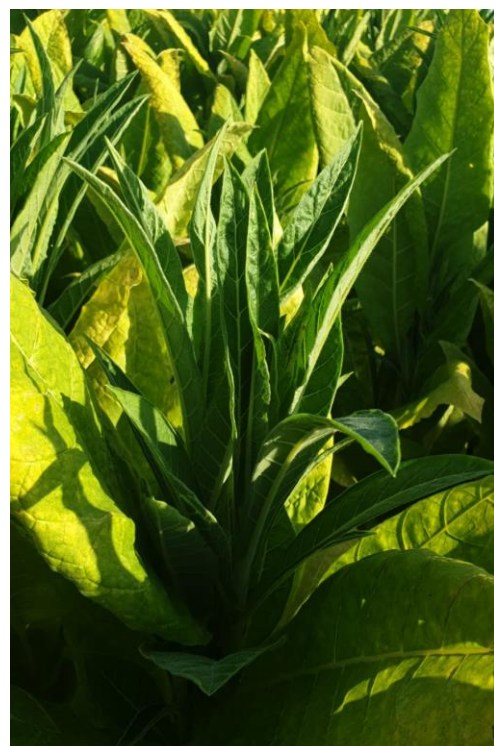
Solutions de biocontrôle

Consultez la dernière note de service de la DGAL [ici](#). Cette note établit la liste des **produits de biocontrôle** comprenant les micro-organismes, les substances naturelles, les médiateurs chimiques et les pièges à insectes. Pour les macro-organismes, respecter les conditions optimales de développement de chaque auxiliaire.

• Auxiliaires du tabac

Situation sur le terrain

En parcelles de référence on note la présence de coccinelles, de syrphes, de chrysopes, d'hémérobes et des micro-hyménoptères sur le secteur de Sanvensa (12). Pour les parcelles en tour de plaine, on note une action positive d'auxiliaires comprenant des coccinelles, des syrphes, des chrysopes, des hémérobes et micro-hyménoptères sur le département du Puy-de-Dôme (63) et la région d'Occitanie.



Bourgeons effilés sur plant de tabac
- (Crédit Photos : M. D. SAUREL - TGA)

Les structures partenaires dans la réalisation des observations nécessaires à l'élaboration du Bulletin de santé du végétal Grand Sud-Ouest Tabac sont les suivantes : FREDON Nouvelle-Aquitaine - Périgord Tabac - Tabac Garonne Adour - Coopérative CT2F - Oxyane - Traditab

Ce bulletin est produit à partir d'observations ponctuelles réalisées sur un réseau de parcelles. S'il donne une tendance de la situation sanitaire régionale, celle-ci ne peut pas être transposée telle quelle à chacune des parcelles. Les Chambres Régionales d'Agriculture Nouvelle-Aquitaine et Grand-Est dégagent donc toute responsabilité quant aux décisions prises par les agriculteurs pour la protection de leurs cultures. Celle-ci se décide sur la base des observations que chacun réalise sur ses parcelles et s'appuie le cas échéant sur les préconisations issues de bulletins techniques (la traçabilité des observations est nécessaire).

" Action du plan Ecophyto piloté par les ministères en charge de l'agriculture, de l'écologie, de la santé et de la recherche, avec l'appui technique et financier de l'Office français de la Biodiversité ".