



Tabac

N°01
14/04/2021



Animateurs filière

Jessica Rodriguez

FREDON

Nouvelle-Aquitaine

jessica.rodriguez@fredon-na.fr

Thomas LUX

CT2F

Thomas.lux@ct2f.fr

Directeur de publication

Luc SERVANT

Président de la Chambre
Régionale Nouvelle-Aquitaine
Boulevard des Arcades
87060 LIMOGES Cedex 2
accueil@na.chambagri.fr

Supervision

DRAAF

Service Régional
de l'Alimentation
Nouvelle-Aquitaine
22 Rue des Pénitents Blancs
87000 LIMOGES

Supervision site de Poitiers

*Reproduction intégrale
de ce bulletin autorisé.*

*Reproduction partielle
autorisée avec la mention*

*« extrait du bulletin de santé
du végétal National Tabac N°01
du 14/04/2021 »*



Bulletin disponible sur les sites CRA : bsv.na.chambagri.fr www.mp.chambagri.fr
<https://grandest.chambre-agriculture.fr/productions-agricoles/ecophyto/bulletins-de-sante-du-vegetal/>

et sur les sites des DRAAF Nouvelle-Aquitaine et Grand-Est
draaf.nouvelle-aquitaine.agriculture.gouv.fr/Bulletin-de-sante-du-vegetal
<https://draaf.grand-est.agriculture.gouv.fr/Surveillance-des-organismes>

Recevez le Bulletin de votre choix GRATUITEMENT :

Aquitaine : Formulaire d'abonnement au BSV

Midi-Pyrénées : www.bsv.mp.chambagri.fr

Grand-Est : Abonnement aux BSV

Consultez les **événements agro-écologiques** près de chez vous !

Ce qu'il faut retenir

Stade de la culture

- **Stade** : les stades varient de deux cotylédons déployés (BBCH 1000) à stade croix à 8 feuilles (BBCH 1080).

Observations parasitaires

- **Olpidium** : présent sur un secteur.
- **Botrytis** : traces sur quelques plants. Restez vigilants et mettez en place les mesures de prophylaxie.
- **Pythium** : quelques attaques sur plusieurs secteurs. A surveiller.
- **Limaces et escargots** : une fréquence d'attaque à peu près égale à l'année dernière.
- **Tripules** : premiers vols d'individus observés.

• Les changements pour l'année 2021

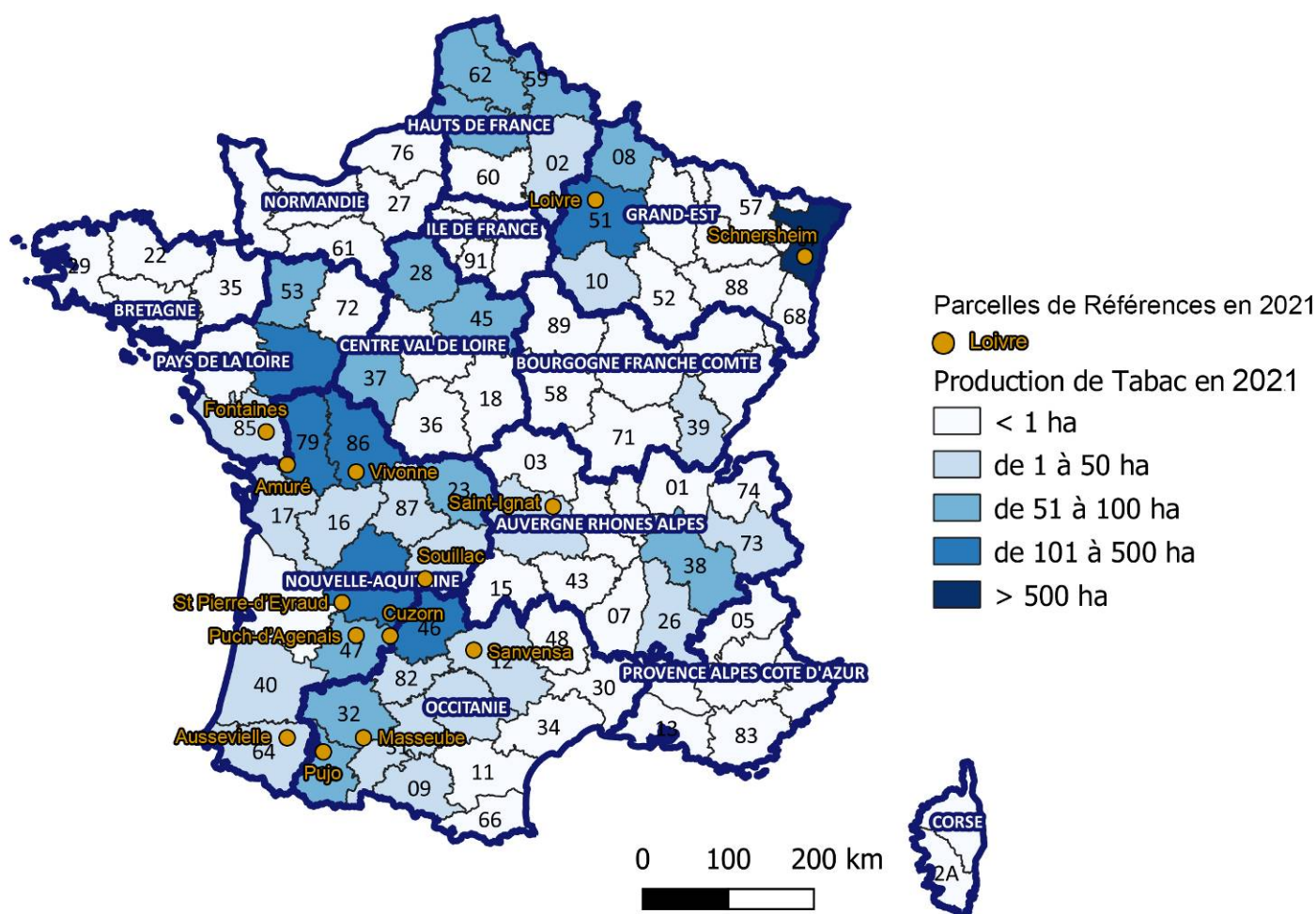
Comme les années précédentes, l'organisation du Bulletin de Santé du végétal (BSV) pour la filière tabac reste la même. Un changement à noter cependant, Le BSV tabac se place maintenant dans le cadre d'un partenariat avec la Coopérative Tabac Feuilles de France (CT2F) et les Coopératives du Périgord Tabac, Tabac Garonne Adour (TGA) et OXYANE (zone Sud Est). La FREDON Nouvelle-Aquitaine est co-animatrice depuis 2016.

La direction de la publication du BSV est confiée à la Chambre Régionale d'Agriculture de Nouvelle-Aquitaine. L'ensemble du dispositif d'épidémiologie-surveillance est supervisé par la Direction Régionale de l'Alimentation de l'Agriculture et de la Forêt de la région Nouvelle-Aquitaine / Service Régional de l'Alimentation.

• Présentation du réseau et des parcelles de références

Le Bulletin de Santé du végétal a été initié en 2010 dans le cadre du plan Ecophyto. Il permet de faire le point sur la situation phytosanitaire de la culture du tabac. Il décrit ainsi l'évolution des ravageurs et des maladies de façon régulière tout au long de la saison.

En 2021, le BSV Tabac regroupe 5 régions et 14 parcelles de référence ainsi que les observations tour de plaine.



**Cartographie de la localisation
des parcelles de références en 2021**

Réseau de piégeage

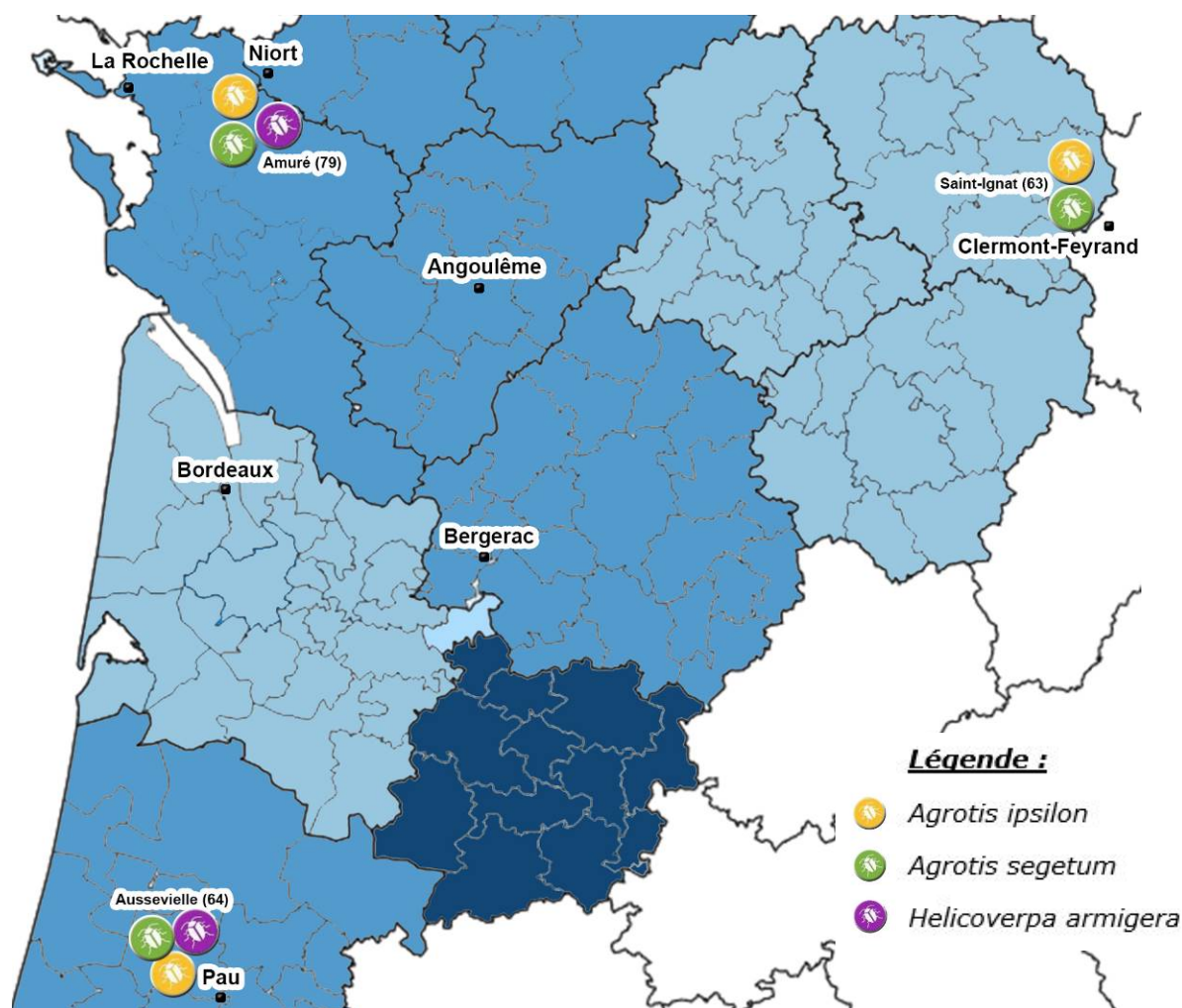
• Piégeage en 2021

Ravageurs	Parcelles de référence			
	St Ignat (63) Stéphanie SEGUIN	Lapeyrouse Mornay (26) Regis GENEVE	Amuré (79) Lucien GATARD	Castetpugon (64) Odile VIGOUROUX
<i>Agrotis ipsilon</i>	X		X	X
<i>Agrotis segetum</i>	X		X	X
<i>Helicoverpa armigera</i>		X	X	X

La mise en place d'un réseau de piégeage géré par la région Nouvelle-Aquitaine est renouvelée pour la campagne 2021.

Les ravageurs ciblés sont : - **Vers gris** (*Agrotis ipsilon* et *Agrotis segetum*)
- **Chenille défoliatrice** (*Helicoverpa armigera*)

En 2021, 9 pièges sont positionnés sur des parcelles de référence tabac. Les pièges installés sont des pièges à phéromones qui captureront des mâles. Ils s'intègrent dans le réseau global piégeage Grandes Cultures et Cultures Légumières Industrielles.



Répartition des pièges dans les cultures de tabac en Nouvelle-Aquitaine pour 2021

Stade de la culture

• Semis de référence

D'une manière générale, les semis sont homogènes avec une bonne levée et à ce jour 90 % des plants sont viables. Les stades végétatifs varient de la production de 2 cotylédons complètement déployés (BBCH 1000) au stade croix à 8 feuilles (BBCH 1080). Une majorité de semis sont au stade production de plants croix (BBCH 1020) et production de plants 4 feuilles vraies déployées (BBCH 1040). Pour Cuzorn (47) on remarque à ces stades un décalage de semis avec quelques petites irrégularités. La pose des pièges et des protections contre le froid a été maintenue (P17) dans certains secteurs.

D'une manière générale, l'état sanitaire des plants est satisfaisant et ils se développent correctement depuis le commencement des semis début mars. On remarque la présence de mousses et d'algues sur plateaux à cause d'un manque d'aération des serres à la suite du temps froid pour Fontaines (85) et Amuré (79). A noter pour Proissans (24) que des racines aériennes ont été observées à la suite des amplitudes thermiques de ces derniers jours.



Semis de tabacs en stade Croix
- (Crédit Photo : N. BARRET - TGA)



4^{ème} faucillage sur Virginie (à gauche), stade faucillage à Tonneins (au milieu) et 1^{er} faucillage (à droite)
- (Crédit Photo : P. CHARBONNIER - O. VIGOUROUX - N. BARRET - TGA)

Pour les bio-agresseurs, il a été observé des vols de tipules dans la parcelle du Loivre (51). Les premières traces et attaques de limaces sont identifiées sur les parcelles de Cuzorn (47), d'Amuré (79) et de Fontaines (85). Enfin, à noter également que sur les parcelles de référence de Schnersheim (67), Saint-Ignat (63), Proissans (24) et le Loivre (51) on retrouve la présence d'olpidium et de pythium.

• Semis tour de plaine

Pour les semis en tour de plaine c'est le stade 4 feuilles vraies déployées (BBCH 1040) qui prédomine suivi du stade production de plants croix (BBCH 1020). Dans le secteur de Saint-Pierre-d'Eyraud (24), on observe le stade deux cotylédons complètement déployés (BBCH 1000).

Le stade plants croix (BBCH 1020) est observé sur les secteurs suivants :

- Sanvensa (12) - Chemillé (49) - Thuret (63)

Le stade 4 feuilles vraies déployées (BBCH 1040) est observé sur les semis suivants :

- Pujol (65) - Baignac (33) - Beauville (47)
- Saint-Memmie (51) - Vivonne (86) - Hochfelden (67)



Symptômes des feuilles en cuillères
(Crédit Photo : N. BARRET - TGA)

Dans l'ensemble, les semis sont homogènes, la germination est correcte malgré quelques petites irrégularités accentuées par le froid et les plants sont viables de 85 à 90 %. Comme le début de la semaine précédente on note des températures négatives, quelques tabacs sont marqués par le stress avec comme symptômes des feuilles en cuillères notamment pour le secteur de Hochfelden (67). On note la présence de mousse verte sur les plateaux qui gêne le développement des derniers semis sortis sur le secteur de Thuret (63).

Dans la zone de Saint-Pierre-d'Eyraud (24) on signale des racines aériennes de 10 à 20 % sur les semis et des traces de pourriture grise à surveiller pour le secteur de Thuret (63). Quelques dégâts liés aux limaces et escargots sont observés sur les secteurs de Chemillé (49), Sanvensa (12) et Vivonne (86).

Dans l'ensemble on constate une bonne levée notamment Chemillé (49) avec un peu de fonte de semis de l'ordre de 5 %. Pour Vivonne (86), bien que la levée soit bonne, on note l'apparition de mousses, d'algues et de pythium gênant un peu le développement des tabacs.

Ce BSV a été rédigé avec des informations collectées sur 11 parcelles de références et sur l'équivalent de plants pour 844 ha plantés pour les tours de plaine.

Observations parasitaires

Maladies

- **Brûlure racinaire *Olpidium brassicae***

Situation sur le terrain

Pour les tours de plaine, la présence d'***Olpidium brassicae*** a pour l'instant été observée sur 20 ha dans un seul secteur, celui de Hochfelden (67).

Evaluation du risque :

Le semis est un stade à risque pour le développement de l'***Olpidium*** car ce dernier est parfaitement adapté à la vie aquatique et il se généralise rapidement dans les cultures hydroponiques. Il se développe très bien à des températures comprises entre 10°C et 16°C. Une vigilance s'impose avec une remontée des températures.

Astuces :

Éliminer les plantes fortement attaquées ;
Réajuster les niveaux d'eau dans les semi-flottants au fur et à mesure des pertes par évaporation ;
Réaliser l'oxygénation du milieu en regarnissant les bacs avec de l'eau sous pression.

- **Pourriture grise *Botrytis cinerea***

Situation sur le terrain

Les premières traces de ***Botrytis*** ont été observées sur les semis en parcelles de référence notamment à Proissans (24) et Saint-Ignat (63) où sa présence est de l'ordre de 2 %.

Quelques symptômes ont été signalés sur les plants en tour de plaine dans le secteur de Thuret (63) : 1 % des plants sont atteints sur 4 ha. On note aussi des traces sur 10 ha pour le secteur de Saint-Pierre-d'Eyraud (49).

Evaluation du risque :

Le semis est un stade à risque pour le développement du botrytis. Appliquer les mesures prophylactiques et observer attentivement vos semis.

Astuces :

Aérer la serre de manière importante ;
Maintenir une bonne oxygénation de la solution nutritive ;
Température maximum de 30°C avec une hygrométrie inférieure à 60 % ;
Regarnir régulièrement les bacs en eau afin de maintenir les plateaux en position haute ;
Lors des faucillages, supprimer tous les déchets de feuilles qui favorisent la maladie ;
Éliminer rapidement tous les plants atteints sur lesquels le champignon sporule abondamment ;
Éviter les excès ou les carences de la fumure azotée.

- **Fonte des semis *Pythium spp.***

Situation sur le terrain

Pour les parcelles de référence, on observe sur le secteur du Loivre (51) une fréquence d'attaque de 2 % sur les semis. La parcelle de Schnersheim (67), présente une fréquence d'attaque plus élevée de 20 % sur l'ensemble des semis.

En tour de plaine, la parcelle de Saint-Memmie (51) présente des symptômes sur 1 ha. Ce champignon est beaucoup plus présent sur le secteur de Hochfelden (67) où on l'observe avec une fréquence d'attaque de moins de 20 % sur 25 ha. Quelques dégâts de moins de 20 % ont été observés sur 15 ha à Chemillé (49) et sur 40 ha pour Vivonne (86), entraînant 5 % de perte de plants.

Evaluation du risque :

Le semis est un stade à risque pour le développement du ***pythium***. Appliquer les mesures prophylactiques et observer attentivement vos semis. Ce sont les amplitudes thermiques sur une même journée au début avril qui peuvent favoriser le développement de ce champignon avec des températures allant de minimum à -2°C jusqu'à 35°C maximum sous les serres l'après-midi.

Astuces :

Assécher l'air des serres en aérant régulièrement.

Observations bio-agresseurs

Ravageurs

- **Limaces et escargots**

Situation sur le terrain

En semis de référence, la présence **de limaces** et **d'escargots** sont relevées dans les secteurs de Fontaines (85), d'Amuré (79) et de Cuzorn (47).

En tour de plaine on observe la faible présence de limaces sur 25 hectares pour les secteurs de Vivonne (86) et Chemillé (49) avec des dégâts de moins de 20% sur environ 16 à 18 ha. Dans le secteur de Hochfelden (67) sur 30 ha, on note la présence de traces de limaces sur 19 ha avec une fréquence d'attaque de moins de 20 %. Sur 8 ha, on observe sur 1 ha des dégâts de moins de 20 % sur le secteur de Sanvensa (12) et leur présence est signalée sur 6 ha pour le secteur de Beauville (47).

Evaluation du risque :

Malgré la rareté des dégâts de limaces observés actuellement, la vigilance et la surveillance de vos bacs sont de mise.

Astuces :

Nettoyer les abords des serres et des bacs ; Poser en prévention une protection autour des bacs (éviter de positionner les appâts sur les plateaux).

- **Tipules *Tipula paludosa***

Situation sur le terrain

En semis de référence, les premiers vols de quelques tipules ont été signalés sur le secteur du Loivre (51).

Les structures partenaires dans la réalisation des observations nécessaires à l'élaboration du Bulletin de santé du végétal Grand Sud-Ouest Tabac sont les suivantes : FREDON Nouvelle-Aquitaine - Périgord Tabac - Tabac Garonne Adour - Coopérative CT2F - Oxyane

Ce bulletin est produit à partir d'observations ponctuelles réalisées sur un réseau de parcelles. S'il donne une tendance de la situation sanitaire régionale, celle-ci ne peut pas être transposée telle quelle à chacune des parcelles. Les Chambres Régionales d'Agriculture Nouvelle-Aquitaine et Grand-Est dégagent donc toute responsabilité quant aux décisions prises par les agriculteurs pour la protection de leurs cultures. Celle-ci se décide sur la base des observations que chacun réalise sur ses parcelles et s'appuie le cas échéant sur les préconisations issues de bulletins techniques (la traçabilité des observations est nécessaire).

" Action du plan Ecophyto piloté par les ministères en charge de l'agriculture, de l'écologie, de la santé et de la recherche, avec l'appui technique et financier de l'Office français de la Biodiversité ".