



Tabac

N°02
05/05/2021



Bulletin disponible sur les sites CRA : bsv.na.chambagri.fr www.mp.chambagri.fr
<https://grandest.chambre-agriculture.fr/productions-agricoles/ecophyto/bulletins-de-sante-du-vegetal/>

et sur les sites des DRAAF Nouvelle-Aquitaine et Grand-Est
draaf.nouvelle-aquitaine.agriculture.gouv.fr/Bulletin-de-sante-du-vegetal
<https://draaf.grand-est.agriculture.gouv.fr/Surveillance-des-organismes>

Recevez le Bulletin de votre choix GRATUITEMENT :
Aquitaine : Formulaire d'abonnement au BSV
Midi-Pyrénées : www.bsv.mp.chambagri.fr
Grand-Est : Abonnement aux BSV

Consultez les **événements agro-écologiques** près de chez vous !

Animateurs filière

Jessica Rodriguez
FREDON
Nouvelle-Aquitaine
jessica.rodriquez@fredon-na.fr

Thomas LUX
CT2F
Thomas.lux@ct2f.fr

Directeur de publication

Luc SERVANT
Président de la Chambre
Régionale Nouvelle-Aquitaine
Boulevard des Arcades
87060 LIMOGES Cedex 2
accueil@na.chambagri.fr

Supervision

DRAAF
Service Régional
de l'Alimentation
Nouvelle-Aquitaine
22 Rue des Pénitents Blancs
87000 LIMOGES

Supervision site de Poitiers

*Reproduction intégrale
de ce bulletin autorisé.
Reproduction partielle
autorisée avec la mention
« extrait du bulletin de santé
du végétal National Tabac N°02
du 05/05/2021 »*



Ce qu'il faut retenir

Stade de la culture

- **Stade** : en moyenne du stade 1^{er} faucillage (BBCH 1080), au stade prêt à planter (BBCH 1091).

Observations parasitaires

- **Olpidium** : plusieurs semis touchés avec des dégâts modérés.
- **Botrytis** : légère progression de la pression sur les semis.
- **Sclérotinia** : première apparition sur un secteur.
- **Pythium** : quelques attaques sur plusieurs secteurs. A surveiller.
- **Limaces** : des dégâts faibles à modérés sur quelques semis.
- **Pucerons** : premiers vols des adultes avec des foyers importants observés sur deux secteurs.

Réseau de piégeage

- **Agrotis ipsilon, segetum** : premières captures pour un seul secteur.

Stade de la culture

• Semis de référence

D'une manière générale, les semis de référence ont un bon état sanitaire et à ce jour 70 % des parcelles sont saines. Les semis sont en majorité au stade premier faucillage (BBCH 1080) et pour le reste de la production de plant « prêt à planter » (BBCH 1091). Les tabacs de la parcelle de Schnersheim (67) sont au stade production de plants quatre feuilles déployées (BBCH 1040). Les plants étant au stade 1^{er} faucillage (BBCH 1080) sont situés sur les parcelles de :

- Loivre (51) - Amuré (79) - Saint-Ignat (63) - Fontaines (85)
- Proissans (24) - Sanvensa (12)

Les semis étant au stade de production de plant « prêt à planter » (BBCH 1091) sont ceux de :

- Puch-d'Agenais (47) - Cuzorn (47) - Castetpugon (64)



1^{er} faucillage (à gauche), stade faucillage (au milieu) et tabac faucillé fin avril (à droite)

(Crédit Photo : D. SAUREL - O. VIGOUROUX – TGA)

D'une manière générale, l'état sanitaire des plants est satisfaisant et ces derniers se développent correctement. On remarque de nouveau la présence d'algues se développant et asphyxiant les plantules pour le secteur de Schnersheim (67). A noter pour la pépinière de ce secteur que 50% des plateaux de l'année dernière sont réutilisés.

Dans l'ensemble des semis, on observe le premier ou le second faucillage qui est réalisé pour les secteurs d'Amuré (79), de Saint-Ignat (63) et de Fontaines (85) dont quelques racines sont touchées par l'olpidium mais sans aucune conséquence. Quelques problèmes d'adventices ont été observés sur le secteur de Sanvensa (12). Pour le Loivre (51), d'importants symptômes de froid s'observent dans le cœur des plants qui devient blanc et les feuilles qui prennent une forme de cuillère. C'est le début de la préparation des plantations pour de nombreuses parcelles dont fait partit Cuzorn (47), les plantations de virginie commenceront mardi et mercredi. Pour le secteur du Puch d'Agenais (47) c'est le Burley qui est prêt à être planté.

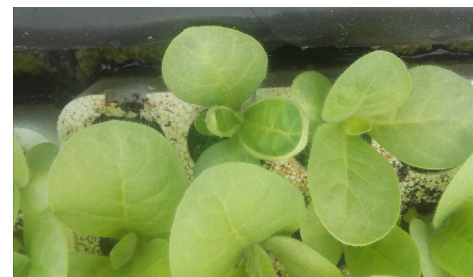
Pour les bio-agresseurs il a été observé des traces de limaces sur les parcelles de Fontaines (85), d'Amuré (79) et de Sanvensa (12). Sur les parcelles de référence de Schnersheim (67) et du Loivre (51) on note la présence de pythium. Enfin, on signale quelques captures d'*agrotis ipsilon* et *segetum* sur Saint-Ignat (63).

• Semis tour de plaine

Pour les semis en tour de plaine c'est le stade production de plants premier faucillage (BBCH 1080) qui prédomine suivi du stade « prêt à planter » (BBCH 1091) présent dans les zones de Beauville (47) et de Blagnac (33). Dans le secteur de Thuret (63), on observe le stade 4 feuilles vraies déployée (BBCH 1040).

Le stade premier faucillage (BBCH 1080) est observé sur les secteurs suivants :

- Sanvensa (12) - Chemillé (49) - Vivonne (86)
- Pujo (65) - Hochfelden (67) - Saint-Memmie (51)
- Saint-Pierre-d'Eyraud (24)



Dans l'ensemble, les plants sont sains, homogènes et prêt à planter. Pour le secteur de Thuret (63) les plantations débuteront du 15 au 20 mai avec des plants en retard à cause du froid et d'un manque de chaleur en journée. Quelques retards de croissance sont justement observés à cause du froid de la 1^{ère} quinzaine d'avril dans les secteurs de Pujo (65) et Beauville (47). Les secteurs de Vivonne (86) et de Chemillé (49) ont quelques serres hétérogènes à la suite d'amplitudes thermiques lors des nuits froides, avec quelques symptômes foliaires comme des feuilles frisées ou en cuillères.

On observe également quelques dégâts de gel sur les entrées des serres et les bordures extérieures pour la zone de Saint-Memmie (51) avec de la fonte des semis peut être dûe à des voiles de forçage restés plus longtemps que prévu. Dans la zone de Sanvensa (12), les plants sont prêts à être plantés avec un début de pourriture liée au traitement anti-limaces, ainsi que la présence d'*Olpidium*.



Tabac de fin avril ayant subi des températures froides et dégâts de froid - (Crédit Photo : O. VIGOUROUX et D. SAUREL – TGA)

Ce BSV a été rédigé avec des informations collectées sur 10 parcelles de références et sur l'équivalent de plants pour 841 ha plantés pour les tours de plaine.

Observations parasitaires

Maladies

- **Brûlure racinaire *Olpidium brassicae***

Situation sur le terrain

En parcelle de référence, des symptômes de brûlures racinaires ont été observés sur 2 % des plants pour le secteur du Loivre (51) et sur 5 % des plants pour celui de Fontaines (85).

Pour les tours de plaine, une augmentation de la présence d'*Olpidium brassicae* a été observé depuis le dernier BSV. Il a été identifié sur 2 ha dans les secteurs de Sanvensa (12) et de Saint-Pierre-d'Eyraud (24) dont la fréquence d'attaque est de moins de 20 %. Sa présence se développe également sur d'autres secteurs comme celui de Thuret (63) sur 5 ha, celui de Hochfelden (67) sur 20 ha dont 10 ha qui présentent des dégâts de moins de 20 % mais aussi sur le secteur de Vivonne (86) sur 35 ha avec une fréquence d'attaque de moins de 20 % sur 18 ha. Enfin sur le secteur de Saint-Memmie (51), il fait des dégâts supérieurs à 20 % par zones privilégiées sur 46 ha.

Evaluation du risque :

Le semis est un stade à risque pour le développement de l'*Olpidium* car ce dernier est parfaitement adapté à la vie aquatique et il se généralise rapidement dans les cultures hydroponiques. Il se développe très bien à des températures comprises entre 10°C et 16°C. Une vigilance s'impose avec une remontée des températures.

Astuces :

Éliminer les plantes fortement attaquées.
Réajuster les niveaux d'eau dans les semi-flottants au fur et à mesure des pertes par évaporation.
Réaliser l'oxygénation du milieu en regarnissant les bacs avec de l'eau sous pression.

- **Pourriture grise *Botrytis cinerea***

Situation sur le terrain

Des symptômes assez présents ont été signalés sur les plants en tour de plaine dans le secteur de Hochfelden (67) sur 30 ha et l'on note aussi des traces sur 4 ha pour le secteur de Sanvensa (12).



Dégâts de *botrytis cinerea* sur plants de semis de tabacs - (Crédit Photo : D. SAUREL - TGA)

Evaluation du risque :

Le semis est un stade à risque pour le développement du botrytis. Appliquer les mesures prophylactiques et observer attentivement vos semis.

Astuces :

Aérer la serre de manière importante.
 Maintenir une bonne oxygénation de la solution nutritive.
 Température maximum de 30°C avec une hygrométrie inférieure à 60 %.
 Regarnir régulièrement les bacs en eau afin de maintenir les plateaux en position haute.
 Lors des faucillages, supprimer tous les déchets de feuilles qui favorisent la maladie.
 Eliminer rapidement tous les plants atteints sur lesquels le champignon sporule abondamment.
 Eviter les excès ou les carences de la fumure azotée.

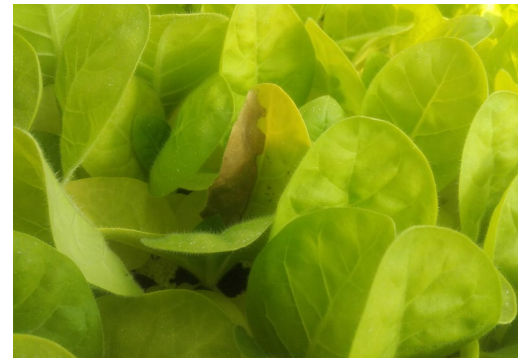
- **Pourriture blanche *Slérotinia sclerotiorum***

Situation sur le terrain

En tour de plaine, première apparition de la pourriture blanche pour ce début de mois et l'on note sa présence sur 1 ha pour le secteur de Sanvensa (12).

Symptôme de pourriture blanche sur plants de tabacs

(Crédit Photo : D. SAUREL - TGA)



- **Fonte des semis *Pythium spp.***

Situation sur le terrain

Pour les parcelles de référence, on observe sur le secteur du Loivre (51) une fréquence d'attaque de 2 % sur les semis. La parcelle de Schnersheim (67), présente une fréquence d'attaque plus élevée de 15 % sur l'ensemble de ses plants.

En tour de plaine, la parcelle de Saint-Memmie (51) présente des dégâts de moins de 20 % sur 42 ha. Ce champignon est moins présent sur le secteur de Hochfelden (67) où on l'observe sur 10 ha dont 9 ha avec une fréquence d'attaque de moins de 20 %. Sur ce même secteur des dégâts de plus de 20 % ont progresser sur 14 ha.

Evaluation du risque :

Le semis est un stade à risque pour le développement du *pythium*. Appliquer les mesures prophylactiques et observer attentivement vos semis. Ce sont les amplitudes thermiques sur une même journée durant le mois d'avril qui peuvent favorisé le développement de ce champignon avec des températures allant de -2°C jusqu'à 35°C maximum sous les serres l'après-midi.

Astuces :

Assécher l'air des serres en aérant régulièrement.

Observations bio-agresseurs

Ravageurs

- **Limaces et escargots**



Situation sur le terrain

En semis de référence, la présence **de limaces** est relevée dans les secteurs de Fontaines (85), d'Amuré (79) et de Sanvensa (12).

En tour de plaine on décèle la présence de limaces sur 25 hectares pour les secteurs de Vivonne (86) et Chemillé (49). Dans les secteurs de Saint-Pierre d'Eyraud (33) et de Sanvensa (12), on note sa faible présence sur 2 ha à 3 ha. Sur 11 ha leur présence est signalée pour le secteur de Thuret (63).

Symptôme de pourriture blanche sur plants de tabacs -

(Crédit Photo : D. SAUREL – TGA)

Evaluation du risque :

Malgré la rareté des dégâts de limaces observés actuellement, la vigilance et la surveillance de vos bacs sont de mise.

Astuces :

Nettoyer les abords des serres et des bacs. Poser en prévention une protection autour des bacs (Éviter de positionner les appâts sur les plateaux).

Pucerons *Myzus persicae*

Situation sur le terrain

En tour de plaine, les pucerons commencent à se développer sur plusieurs secteurs dont Beauville (47) ou on les observe sur 11 ha. On signale également leur faible présence sur 1 ha pour les secteurs de Saint-Pierre-d'Eyraud (24) et de Thuret (63). Des foyers de pucerons sont également présents sur 2 ha dans le secteur de Sanvensa (12). Pour le secteur de Blagnac (33) on note des traces sur 5 ha avec des signalements de quelques pucerons ailés. Des colonies conséquentes sur une grande partie des semis sont signalées dans le secteur du Puch-d'Agenais (47) et de Beauville (47).



Pucerons sur jeunes plants de semis

Photo : N. BARRET – TGA

Evaluation du risque :

La pression des pucerons sur les semis a beaucoup augmenté depuis le dernier BSV. Restez vigilants et surveillez-les pour détecter les premiers foyers. Lors de vos observations, il faut également contrôler la présence et l'activité des auxiliaires naturels.

Astuces :

Le seul moyen pour lutter contre les pucerons sont des observations régulières afin d'essayer de stopper les toutes premières infestations. Observer la population d'auxiliaires qui va s'implanter naturellement autour et surtout apprendre à les reconnaître et les protéger.

Réseau de piégeage

Situation sur le terrain

Sur le réseau de piégeage on signale deux captures de papillons **d'Agrotis ipsilon** relevé dans le secteur de Saint-Ignat (63). Pour les relevés d'**Agrotis segetum**, on observe deux captures toujours sur le même secteur. On signale des noctuelles défoliatrices sur 1 ha pour le secteur de Sanvensa (12).

Evaluation du risque :

Les relevés de pièges doivent être réalisés régulièrement. Il est encore trop tôt pour mettre en place une gestion de risques liés aux noctuelles terricoles.

Les structures partenaires dans la réalisation des observations nécessaires à l'élaboration du Bulletin de santé du végétal Grand Sud-Ouest Tabac sont les suivantes : FREDON Nouvelle-Aquitaine - Périgord Tabac - Tabac Garonne Adour - Coopérative CT2F - Oxyane

Ce bulletin est produit à partir d'observations ponctuelles réalisées sur un réseau de parcelles. S'il donne une tendance de la situation sanitaire régionale, celle-ci ne peut pas être transposée telle quelle à chacune des parcelles. Les Chambres Régionales d'Agriculture Nouvelle-Aquitaine et Grand-Est dégagent donc toute responsabilité quant aux décisions prises par les agriculteurs pour la protection de leurs cultures. Celle-ci se décide sur la base des observations que chacun réalise sur ses parcelles et s'appuie le cas échéant sur les préconisations issues de bulletins techniques (la traçabilité des observations est nécessaire).

" Action du plan Ecophyto piloté par les ministères en charge de l'agriculture, de l'écologie, de la santé et de la recherche, avec l'appui technique et financier de l'Office français de la Biodiversité ".