

BSV n°08 – 07 aout 2019

A RETENIR CETTE SEMAINE

TABAC	2
1 STADE DE LA CULTURE	2
2 MILDIOU	2
3 SCLEROTINIOSE.....	3
4 VIRUS Y DE LA POMME DE TERRE.....	3
5 THRIPS	4
6 OROBANCHE.....	4

 Le réseau Tabac compte **4 parcelles** observées cette semaine



TABAC

1 Stade de la culture

La majorité des producteurs a désormais commencé la récolte. Certains ont bien entamé le deuxième passage. Le tabac est en moyenne au stade floraison. La moitié sud du Bas-Rhin a subi des orages qui ont fait verser des pieds. Certaines parcelles ne sont plus récoltables.

Les tabacs non ou peu irrigués souffrent beaucoup de la sécheresse. Les potentiels rendements et qualités de ces parcelles sont amoindris.



Figure 1: Tabac mûr pour la première récolte

2 Mildiou

a. Observation

Quelques foyers apparaissent sur les parcelles cultivées avec ou sans irrigations. Les attaques sont peu fréquentes et d'une intensité moyenne.

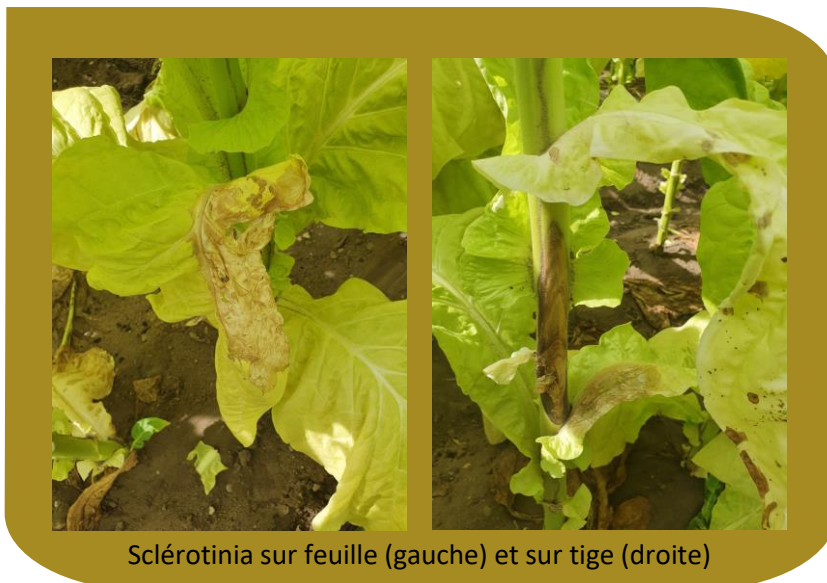
b. Analyse de risque

La météo était peu favorable au développement de *Peronospora tabacina*, le mildiou du tabac. La pression était alors assez faible. Le retour des précipitations cette semaine pourrait **accentuer le risque et le rendre moyen** voir fort si le tabac et le sol restent humide en journée. Une fois que la première récolte est effectuée, les courants d'air passent sous le tabac et sèchent le sol et les feuilles. La pression mildiou baisse par conséquent.

3 Sclérotiniose

a. Observation

La première attaque de sclérotinia est visible dans le nord du 67. C'est surtout du sclérotinia sur feuille que l'on détecte. Des chancres sont présents directement sur le limbe avant que la feuille ne dépérisse. Si on voit des pieds malades de façon isolée, il n'y a pas de quoi s'inquiéter. Quand la maladie est présente en foyer, les conséquences sont plus importantes.



Sclérotinia sur feuille (gauche) et sur tige (droite)

b. Analyse de risque

Le champignon est capable de se développer à des températures entre 5°C et 30°C. Les périodes humides prolongées favorisent l'installation de la maladie. Elle a besoin de 16 à 72 heures d'humidité pour contaminer un pied. Le risque est donc accentué dans un contexte irrigué.

Le risque est moyen. Les parcelles qui ont un historique sclérotiniose peuvent abriter des sclérotés. C'est pourquoi la pression est accentuée dans ces situations.

4 Virus Y de la pomme de Terre

a. Observation

Les dégâts du PVY grandissent. Une parcelle de tabac a été détruite car les feuilles, trop attaquées, étaient nécrosées. D'autres surfaces pourraient suivre.

b. Analyse de risque

Le risque est moyen. La virose est plus présente dans les parcelles avoisinantes à des pommes de terre. Il faut faire attention aux vecteurs dont les pucerons ailés. Surveillez la présence des auxiliaires qui contrôlent les ravageurs.

5 Thrips

a. Observation

La population de thrips dans les champs de tabac est croissante. Les piqûres sont visibles le long des nervures. Ce sont tous les secteurs Alsaciens qui présentent des symptômes.

b. Analyse de risque

Le temps sec et chaud est favorable à ces ravageurs. C'est pourquoi le risque est fort et le restera tant que la météo ne change pas. Surveillez attentivement les parcelles parce que les dégâts sont difficiles à repérer au début et peuvent devenir très importants.

6 Orobanche

a. Observation

Il y a désormais des émergences sur l'intégralité des parcelles contaminées par l'orobanche. Les graines vont même commencer à être mûres dans les zones où l'orobanche est la plus précoce.



Figure 2: Parcelle infestée d'orobanche. On ne pourra plus y cultiver de tabac

b. Analyse de risque

Le risque est très fort. Le tabac dépéri dans les zones les plus touchées avant même la première récolte. Faites attention à ne pas contaminer les parcelles saines avec le matériel. Il est impératif de le nettoyer régulièrement.

Retrouvez gratuitement le BSV toutes les semaines sur les sites Internet de la Chambre Régionale d'Agriculture Grand Est et de la DRAAF :

<http://www.grandest.chambre-agriculture.fr/productions-agricoles/ecophyto/bulletins-de-sante-du-vegetal/>

<http://draaf.grand-est.agriculture.gouv.fr/Surveillance-des-organismes>

Affinez vos connaissances sur les principales adventices et les méthodes de lutte préventive en consultant le site INFLOWEB : <http://www.infloweb.fr>



ÉDITÉ SOUS LA RESPONSABILITÉ DE LA CHAMBRE RÉGIONALE D'AGRICULTURE GRAND EST
SUR LA BASE DES OBSERVATIONS RÉALISÉES PAR LE CT2F

Rédaction : CT2F

Dans une démarche d'amélioration continue de qualité de la surveillance biologique du territoire, la DRAAF assure un contrôle de second niveau sur l'ensemble du processus d'élaboration des BSV

Crédits photos : CT2F

Coordination et renseignements :

Claire COLLOT, Chambre Régionale d'Agriculture Grand Est
Tél. : 03 83 96 85 02. Courriel : claire.collot@grandest.chambagri.fr

Pour recevoir le Bulletin de Santé du Végétal par courrier électronique, abonnez-vous ici :

<http://www.grandest.chambre-agriculture.fr/productions-agricoles/ecophyto/bulletins-de-sante-du-vegetal/abonnez-vous-gratuitement-a-nos-bsv/>

Action pilotée par le ministère chargé de l'Agriculture et le ministère chargé de l'Environnement, avec l'appui financier de l'Agence Française de Biodiversité, par les crédits issus de la redevance pour pollutions diffuses attribués au financement du Plan ÉCOPHYTO II.