

Direction régionale
de l'alimentation, de
l'agriculture et de la forêt

avec le concours financier du ministère de l'Agriculture et de la Souveraineté alimentaire
et de l'Agence de l'eau Rhin-Meuse

*Mesures agroenvironnementales et climatiques (MAEC) surfaciques
France métropolitaine hors Corse*

Notice d'information du territoire et zonage en différents projets agroenvironnementaux et climatiques (PAEC)

Campagne 2024

Territoires du Haut-Rhin comprenant 3 zonages territoire en fonction des enjeux :

- Territoires du Haut-Rhin – Biodiversité (Agence de l'eau Rhin-Meuse)

[code territoire GE_TER5]

- Territoires du Haut-Rhin – Eau (Agence de l'eau Rhin-Meuse)

[code territoire GE_TERE]

- Territoires du Haut-Rhin – Natura 2000

[code territoire GE_TERN]

Les mesures agroenvironnementales et climatiques (MAEC) constituent un des outils majeurs de l'architecture environnementale de la politique agricole commune (PAC) pour :

- accompagner le changement de pratiques agricoles afin de répondre à des enjeux environnementaux identifiés à l'échelle des territoires ;
- maintenir des pratiques favorables sources d'aménités environnementales là où il existe un risque de disparition ou d'évolution vers des pratiques moins vertueuses.

Les MAEC concourent ainsi pleinement à l'accompagnement des systèmes d'exploitation dans la voie de la performance économique, environnementale et sociale et dans leur projet de transition agro-écologique.

Cette notice présente l'ensemble des MAEC proposées au titre de la campagne PAC 2023 pour le territoire susmentionné.

Lisez cette notice attentivement avant de remplir votre demande d'engagement en MAEC.

En complément, vous pouvez consulter la notice nationale d'information sur les MAEC et les aides à l'agriculture biologique pour la programmation PAC 2023-2027, disponible sur le site [telepac](https://www.telepac.agriculture.gouv.fr)¹.

Les bénéficiaires de MAEC doivent respecter, comme pour les autres aides de la PAC, les exigences de la conditionnalité présentées et expliquées dans les différentes fiches disponibles sur le site [telepac](https://www.telepac.agriculture.gouv.fr) (rubrique conditionnalité)¹.

1 PÉRIMÈTRE DU TERRITOIRE ET CONDITIONS D'ACCÈS AUX MAEC

1.1 Périumètre du territoire

Les différents zonages des PAEC couvrent les communes listées en annexes, sur tout ou partie de leur territoire.

Les cartes de zonage du territoire en différents PAEC figurent en annexe, ainsi que, le cas échéant, les zones à enjeux environnementaux. Ces cartes sont communiquées à titre indicatif, les délimitations faisant foi étant celles utilisées dans le cadre de l'instruction des MAEC.

Le territoire est concerné par 3 PAEC situés dans le Haut-Rhin, définis en fonction des enjeux :

- PAEC Territoires du Haut-Rhin – Biodiversité (GE_TER5) : correspond aux zonages établis par les structures intercommunales haut-rhinoises ayant validé leur programme d'actions GERPLAN (hors Colmar Agglomération) ;
- PAEC Territoires du Haut-Rhin – Eau (GE_TERE) : correspond au zonage des aires d'alimentation de captages dégradés ;
- PAEC Territoires du Haut-Rhin – Natura 2000 (GE_TERN) : correspond aux zonages Natura 2000 suivants : « Zones agricoles de la Hardt », « Jura alsacien » et « Vallée de la Largue ».

Des PAEC complémentaires sont ouverts par ailleurs pour les secteurs du massif vosgien (PAEC Montagne vivante) et de la bande rhénane (PAEC Ried de l'Ill et bande rhénane, historiquement géré par la Région Grand Est).

Le périmètre s'étend principalement dans la plaine et déborde légèrement sur le piémont. Du Nord au Sud, se trouvent :

- les rieds alsaciens (Nord Est), inondables et à tendance humide ;
- la Hardt, secteur de plaine à tendance sèche ;
- le Sundgau collines et vallons ;
- le Jura Alsacien (zone de montagne).

1.2 Conditions d'accès aux MAEC systèmes et aux MAEC localisées

En ce qui concerne les mesures « systèmes », seules les exploitations dont au moins une parcelle se situe dans le territoire la première année d'engagement sont éligibles.

En ce qui concerne les mesures « localisées », une parcelle ou un élément est éligible à la MAEC dès lors qu'au moins une partie de la surface ou de l'élément est incluse dans le territoire la première année d'engagement.

2 RÉSUMÉ DU DIAGNOSTIC AGROENVIRONNEMENTAL DU TERRITOIRE

2.1 Pratiques agricoles du territoire

Globalement, l'intensification et l'uniformisation de certaines pratiques agricoles présentent un risque au regard de la biodiversité et des milieux endémiques.

Certaines prairies peuvent être menacées par le drainage, le retournement, le sur-semis, les remblais. L'absence de bandes enherbées sur certains cours d'eau ou fossés peuvent nuire à la qualité de l'eau. L'augmentation des prélèvements agricoles afin de faire face aux changements

¹ <https://www.telepac.agriculture.gouv.fr>

climatiques pourrait nuire au bon état de conservation des habitats et des espèces d'intérêt communautaire.

Le maintien de l'élevage d'herbivores et des prairies est importante notamment :

- pour la préservation de nombreuses espèces d'intérêt communautaire (sites Natura 2000) ou d'intérêt national (Milan royal, Azuré de la croisette...), notamment dans le cadre de la mise en oeuvre de plans nationaux d'actions en faveur des espèces menacées ;
- pour la préservation de la qualité de l'eau et la régulation de son cycle ;
- pour la protection des sols contre l'érosion, en particulier dans le cadre de lutte contre les coulées de boue.

Pour la Hardt agricole composée de grandes parcelles, l'exploitation de cultures de céréales et d'oléoprotéagineux ainsi que les calendriers culturaux sont peu adaptés à l'Oedicnème criard qui s'installe dans les cultures tardives au sol nu ou quasi nu.

2.2 Enjeux environnementaux du territoire

Au sein des Territoires du Haut-Rhin, 3 zonages PAEC ont été constitués pour répondre à 5 enjeux principaux :

- la préservation de la biodiversité : préserver les espèces remarquables ou ordinaires et leurs habitats, faire évoluer les pratiques agricoles vers une meilleure prise en compte de l'environnement et de ces espèces ;
- la protection de la ressource en eau : favoriser l'implantation de couverts permanents dans les zones de captage dégradées, faire évoluer les pratiques agricoles vers une gestion plus extensive des couverts ;
- la préservation des zones humides caractérisée par une végétation spécifique, en vue de la préservation de la biodiversité et de la qualité de la ressource en eau ;
- la lutte contre l'érosion des sols et les risques de coulées de boue en limitant le ruissellement par le maintien et le développement de couverts permanents et favoriser l'infiltration de l'eau ;
- le maintien des espaces ouverts en montagne (Jura Alsacien).

3 LISTE DES MAEC PROPOSÉES SUR LE TERRITOIRE

Les mesures suivantes sont proposées :

- des mesures de type « localisée » qui peuvent être mises en œuvre sur certaines parcelles de l’exploitation et permettent de répondre à des enjeux plus spécifiques et localisés (biodiversité, eau).

Financeurs² : FEADER, MASA, AERM

| Type de couvert et/ou habitat visé | Enjeu environnemental visé | Code de la mesure | Type de mesure | Objectifs de la mesure | Montant annuel |
|-----------------------------------------------------------------------------------------------------------|---------------------------------------------------------------------------------------------------------------------------------------------------------------------------------------------------------------------------------------------------------------------------------------------------------------------------------------------------------------------------------------------------------------------------------|-------------------|----------------|----------------------------------------------------------------------------------------------------------------------------------------------------------------------------------------------------------------------------------------------------------------------------------------------------------------------------------------------------------------------------------------|----------------|
| Couverts d’intérêt faunistique et floristique | Préservation de la biodiversité faunistique centré sur l'Oedicnème criard (alimentation et nidification) et dont les mesures sont également favorables à d'autres espèces : Pipit rousseline, Alouette des champs, Bruant proyer, Busard cendré. | GE_TER5_CIFF | localisée | Créer et maintenir des couverts herbacés favorables aux espèces inventoriées afin de reconstituer des milieux propices à leurs cycles de vie Mettre en œuvre des pratiques agricoles d’entretien répondant aux enjeux | 652 €/ha |
| Création de prairies et pâturages permanents à partir de surfaces herbacées temporaires de 2 ans ou moins | - Préservation de la qualité de l’eau et régulation de son cycle - Lutte contre l'érosion des sols et les risques de coulées de boue - Préservation de la biodiversité faunistique, par la création de couverts d’intérêt pour les espèces suivantes : Milan royal, Pie-grièche écorcheur, Bruant jaune, Alouette des champs, Tarier pâtre, Bruant proyer, papillons de jour faisant l’objet d’un plan national d'actions | GE_TER5_CPRA | localisée | Recréer des surfaces de prairies permanentes Mettre en œuvre des pratiques agricoles économes en intrants | 358 €/ha |
| Prairies et pâturages à enjeux floristique et faunistique | Préservation des espèces cibles : Milan royal, Pie-grièche écorcheur, Bruant jaune, Alouette des champs, Tarier pâtre, Bruant proyer, espèces rhopalocères (Lépidoptères) du plan national d'actions en faveur des espèces menacées | GE_TER5_ESP1 | localisée | - Permettre aux espèces végétales et animales inféodées aux surfaces en herbe d’accomplir leurs cycles reproductifs par la mise en défens - Mettre en œuvre une gestion extensive des prairies, en l'adaptant aux enjeux | 82 €/ha |
| Prairies et pâturages à enjeux floristique et faunistique | Préservation des espèces cibles : Milan royal, Pie-grièche écorcheur, Bruant jaune, Alouette des champs, Tarier pâtre, Bruant proyer, espèces rhopalocères (Lépidoptères) du plan national d'actions en faveur des espèces menacées | GE_TER5_ESP2 | localisée | - Permettre aux espèces végétales et animales inféodées aux surfaces en herbe d’accomplir leurs cycles reproductifs par un usage tardif des parcelles - Mettre en œuvre une gestion extensive des prairies, en l'adaptant aux enjeux | 145 €/ha |
| Prairies et pâturages permanents des milieux humides | Préservation des prairies et des pâturages permanents des milieux humides, contribuant à la qualité de la ressource en eau et à la régulation de son cycle, et à la conservation de la flore et de la faune remarquables inféodées | GE_TER5_MHU1 | localisée | - Préserver : * les milieux humides ou améliorer leur état de conservation * la faune et la flore inféodées à valeur patrimoniale * la qualité de l’eau - Entretenir les éléments spécifiques aux milieux humides : berges, mares, roselières, remise en état après inondation... - Mettre en œuvre une gestion extensive des milieux humides, en l'adaptant aux enjeux | 150 €/ha |

2 FEADER : fonds européen agricole pour le développement rural ; AERM : Agence de l’eau Rhin-Meuse ; AERMC : Agence de l’eau Rhône-Méditerranée-Corse ; AESN : Agence de l’eau Seine-Normandie ; MASA : ministère de l’Agriculture et la Souveraineté alimentaire

| Type de couvert et/ou habitat visé | Enjeu environnemental visé | Code de la mesure | Type de mesure | Objectifs de la mesure | Montant annuel |
|-----------------------------------------------------------------------------------------------------------|-----------------------------------------------------------------------------------------------------------------------------------------------------------------------------------------------------------------------------------------------------------------------------------------------------------------------------------------------------------------------------------------------------------------------------------------------------------------------------------------------|-------------------|----------------|-------------------------------------------------------------------------------------------------------------------------------------------------------------------------------------------------------------------------------------------------------------------------------------------------------------------------------------------------------------------------------------------------------------------------------------------------------------------------------------------------------------------------------------------------------|----------------|
| Prairies et pâturages permanents des milieux humides | Préservation des prairies et des pâturages permanents des milieux humides, contribuant à la qualité de la ressource en eau et à la régulation de son cycle, et à la conservation de la flore et de la faune remarquables inféodées | GE_TER5_MHU2 | localisée | <ul style="list-style-type: none"> - Préserver : <ul style="list-style-type: none"> * les milieux humides ou améliorer leur état de conservation * la faune et la flore inféodées à valeur patrimoniale * la qualité de l'eau - Entretenir les éléments spécifiques aux milieux humides : berges, mares, roselières, remise en état après inondation... - Mettre en œuvre une gestion extensive des milieux humides, en l'adaptant aux enjeux s'appuyant notamment sur le pâturage | 201 €/ha |
| Prairies et pâturages permanents d'intérêt floristique | <ul style="list-style-type: none"> - Préservation de milieux prairiaux favorables à la biodiversité, la qualité de l'eau et à la régulation de son cycle - Stockage de carbone dans les sols et protection de ces derniers contre l'érosion | GE_TER5_PRA1 | localisée | <ul style="list-style-type: none"> - Maintenir les prairies et pâturages permanents utilisés par des herbivores - Maintenir ou améliorer l'équilibre agro-écologique des prairies à flore diversifiée et de certaines surfaces pastorales à forte valeur environnementale - Mettre en œuvre une gestion économe en intrants - Préserver la qualité de l'eau | 51 €/ha |
| Prairies et pâturages permanents d'intérêt floristique | <ul style="list-style-type: none"> - Préservation de milieux prairiaux favorables à la biodiversité, la qualité de l'eau et à la régulation de son cycle - Stockage de carbone dans les sols et protection de ces derniers contre l'érosion | GE_TER5_PRA3 | localisée | <ul style="list-style-type: none"> - Améliorer la gestion des prairies permanentes pâturées en tenant compte des enjeux de préservation du paysage, de la biodiversité et de la qualité de l'eau - Eviter la fermeture des milieux et le surpâturage | 72 €/ha |
| Création de prairies et pâturages permanents à partir de surfaces herbacées temporaires de 2 ans ou moins | <ul style="list-style-type: none"> - Préservation de la qualité de l'eau et régulation de son cycle - Lutte contre l'érosion des sols et les risques de coulées de boue - Préservation de la biodiversité faunistique, par la création de couverts d'intérêt pour les espèces suivantes : Milan royal, Pie-grièche écorcheur, Bruant jaune, Alouette des champs, Tarier pâtre, Bruant proyer, papillons de jour faisant l'objet d'un plan national d'actions | GE_TERE_CPRA | localisée | <ul style="list-style-type: none"> - Recréer des surfaces de prairies permanentes - Mettre en œuvre des pratiques agricoles économes en intrants | 358 €/ha |
| Prairies et pâturages à enjeux floristique et faunistique | Préservation des espèces cibles : Milan royal, Pie-grièche écorcheur, Bruant jaune, Alouette des champs, Tarier pâtre, Bruant proyer, espèces rhopalocères (Lépidoptères) du plan national d'actions en faveur des espèces menacées | GE_TERE_ESP1 | localisée | <ul style="list-style-type: none"> - Permettre aux espèces végétales et animales inféodées aux surfaces en herbe d'accomplir leurs cycles reproductifs par la mise en défens - Mettre en œuvre une gestion extensive des prairies, en l'adaptant aux enjeux | 82 €/ha |
| Prairies et pâturages à enjeux floristique et faunistique | Préservation des espèces cibles : Milan royal, Pie-grièche écorcheur, Bruant jaune, Alouette des champs, Tarier pâtre, Bruant proyer, espèces rhopalocères (Lépidoptères) du plan national d'actions en faveur des espèces menacées | GE_TERE_ESP2 | localisée | <ul style="list-style-type: none"> - Permettre aux espèces végétales et animales inféodées aux surfaces en herbe d'accomplir leurs cycles reproductifs par un usage tardif des parcelles - Mettre en œuvre une gestion extensive des prairies, en l'adaptant aux enjeux | 145 €/ha |
| Prairies et pâturages permanents des milieux humides | Préservation des prairies et des pâturages permanents des milieux humides, contribuant à la qualité de la ressource en eau et à la régulation de son cycle, et à la conservation de la flore et de la faune remarquables inféodées | GE_TERE_MHU1 | localisée | <ul style="list-style-type: none"> - Préserver : <ul style="list-style-type: none"> * les milieux humides ou améliorer leur état de conservation * la faune et la flore inféodées à valeur patrimoniale * la qualité de l'eau - Entretenir les éléments spécifiques aux milieux humides : berges, mares, roselières, remise en état après inondation... - Mettre en œuvre une gestion extensive des milieux humides, en l'adaptant aux enjeux | 150 €/ha |

| Type de couvert et/ou habitat visé | Enjeu environnemental visé | Code de la mesure | Type de mesure | Objectifs de la mesure | Montant annuel |
|-----------------------------------------------------------------------------------------------------------|---------------------------------------------------------------------------------------------------------------------------------------------------------------------------------------------------------------------------------------------------------------------------------------------------------------------------------------------------------------------------------------------------------------------------------|----------------------|-------------------|-----------------------------------------------------------------------------------------------------------------------------------------------------------------------------------------------------------------------------------------------------------------------------------------------------------------------------------------------------------------------------------------------------------------------------|-------------------|
| Prairies et pâturages permanents des milieux humides | Préservation des prairies et des pâturages permanents des milieux humides, contribuant à la qualité de la ressource en eau et à la régulation de son cycle, et à la conservation de la flore et de la faune remarquables inféodées | GE_TERE_MHU2 | localisée | - Préserver : * les milieux humides ou améliorer leur état de conservation * la faune et la flore inféodées à valeur patrimoniale * la qualité de l'eau - Entretenir les éléments spécifiques aux milieux humides : berges, mares, roselières, remise en état après inondation... - Mettre en œuvre une gestion extensive des milieux humides, en l'adaptant aux enjeux s'appuyant notamment sur le pâturage | 201 €/ha |
| Prairies et pâturages permanents d'intérêt floristique | - Préservation de milieux prairiaux favorables à la biodiversité, la qualité de l'eau et à la régulation de son cycle - Stockage de carbone dans les sols et protection de ces derniers contre l'érosion | GE_TERE_PRA1 | localisée | - Maintenir les prairies et pâturages permanents utilisés par des herbivores - Maintenir ou améliorer l'équilibre agro-écologique des prairies à flore diversifiée et de certaines surfaces pastorales à forte valeur environnementale - Mettre en œuvre une gestion économe en intrants - Préserver la qualité de l'eau | 51 €/ha |
| Prairies et pâturages permanents d'intérêt floristique | - Préservation de milieux prairiaux favorables à la biodiversité, la qualité de l'eau et à la régulation de son cycle - Stockage de carbone dans les sols et protection de ces derniers contre l'érosion | GE_TERE_PRA3 | localisée | - Améliorer la gestion des prairies permanentes pâturées en tenant compte des enjeux de préservation du paysage, de la biodiversité et de la qualité de l'eau - Eviter la fermeture des milieux et le surpâturage | 72 €/ha |
| Couverts d'intérêt faunistique et floristique | Préservation de la biodiversité faunistique centré sur l'Oedicnème criard (alimentation et nidification) et dont les mesures sont également favorables à d'autres espèces : Pipit rousseline, Alouette des champs, Bruant proyer, Busard cendré. | GE_TERN_CIFF | localisée | Créer et maintenir des couverts herbacés favorables aux espèces inventoriées afin de reconstituer des milieux propices à leurs cycles de vie Mettre en œuvre des pratiques agricoles d'entretien répondant aux enjeux | 652 €/ha |
| Création de prairies et pâturages permanents à partir de surfaces herbacées temporaires de 2 ans ou moins | - Préservation de la qualité de l'eau et régulation de son cycle - Lutte contre l'érosion des sols et les risques de coulées de boue - Préservation de la biodiversité faunistique, par la création de couverts d'intérêt pour les espèces suivantes : Milan royal, Pie-grièche écorcheur, Bruant jaune, Alouette des champs, Tarier pâtre, Bruant proyer, papillons de jour faisant l'objet d'un plan national d'actions | GE_TERN_CPRA | localisée | Recréer des surfaces de prairies permanentes Mettre en œuvre des pratiques agricoles économes en intrants | 358 €/ha |
| Prairies et pâturages à enjeux floristique et faunistique | Préservation des espèces cibles : Milan royal, Pie-grièche écorcheur, Bruant jaune, Alouette des champs, Tarier pâtre, Bruant proyer, espèces rhopalocères (Lépidoptères) du plan national d'actions en faveur des espèces menacées | GE_TERN_ESP1 | localisée | - Permettre aux espèces végétales et animales inféodées aux surfaces en herbe d'accomplir leurs cycles reproductifs par la mise en défens - Mettre en œuvre une gestion extensive des prairies, en l'adaptant aux enjeux | 82 €/ha |
| Prairies et pâturages à enjeux floristique et faunistique | Préservation des espèces cibles : Milan royal, Pie-grièche écorcheur, Bruant jaune, Alouette des champs, Tarier pâtre, Bruant proyer, espèces rhopalocères (Lépidoptères) du plan national d'actions en faveur des espèces menacées | GE_TERN_ESP2 | localisée | - Permettre aux espèces végétales et animales inféodées aux surfaces en herbe d'accomplir leurs cycles reproductifs par un usage tardif des parcelles - Mettre en œuvre une gestion extensive des prairies, en l'adaptant aux enjeux | 145 €/ha |

| Type de couvert et/ou habitat visé | Enjeu environnemental visé | Code de la mesure | Type de mesure | Objectifs de la mesure | Montant annuel |
|--------------------------------------------------------|---------------------------------------------------------------------------------------------------------------------------------------------------------------------------------------------------------------------------------------------------------------------|----------------------|-------------------|-------------------------------------------------------------------------------------------------------------------------------------------------------------------------------------------------------------------------------------------------------------------------------------------------------------------------------------------------------------------------------------------------------------------------------------------------------------------------------------------------------------------------------------------------------|-------------------|
| Prairies et pâturages permanents des milieux humides | Préservation des prairies et des pâturages permanents des milieux humides, contribuant à la qualité de la ressource en eau et à la régulation de son cycle, et à la conservation de la flore et de la faune remarquables inféodées | GE_TERN_MHU1 | localisée | <ul style="list-style-type: none"> - Préserver : <ul style="list-style-type: none"> * les milieux humides ou améliorer leur état de conservation * la faune et la flore inféodées à valeur patrimoniale * la qualité de l'eau - Entretenir les éléments spécifiques aux milieux humides : berges, mares, roselières, remise en état après inondation... - Mettre en œuvre une gestion extensive des milieux humides, en l'adaptant aux enjeux | 150 €/ha |
| Prairies et pâturages permanents des milieux humides | Préservation des prairies et des pâturages permanents des milieux humides, contribuant à la qualité de la ressource en eau et à la régulation de son cycle, et à la conservation de la flore et de la faune remarquables inféodées | GE_TERN_MHU2 | localisée | <ul style="list-style-type: none"> - Préserver : <ul style="list-style-type: none"> * les milieux humides ou améliorer leur état de conservation * la faune et la flore inféodées à valeur patrimoniale * la qualité de l'eau - Entretenir les éléments spécifiques aux milieux humides : berges, mares, roselières, remise en état après inondation... - Mettre en œuvre une gestion extensive des milieux humides, en l'adaptant aux enjeux s'appuyant notamment sur le pâturage | 201 €/ha |
| Prairies et pâturages permanents | <ul style="list-style-type: none"> - Préservation de milieux favorables à la biodiversité - Maintien de l'ouverture du paysage dans le Jura alsacien | GE_TERN_OUV1 | localisée | Eviter la fermeture des milieux dont la dynamique d'embroussaillage est défavorable à la biodiversité, par la mise en œuvre d'une gestion adaptée aux enjeux | 153 €/ha |
| Prairies et pâturages permanents | <ul style="list-style-type: none"> - Préservation de milieux favorables à la biodiversité - Maintien de l'ouverture du paysage dans le Jura alsacien | GE_TERN_OUV2 | localisée | Eviter la fermeture des milieux dont la dynamique d'embroussaillage est défavorable à la biodiversité, par la mise en œuvre d'une gestion adaptée aux enjeux, en s'appuyant notamment sur le pâturage | 204 €/ha |
| Prairies et pâturages permanents d'intérêt floristique | <ul style="list-style-type: none"> - Préservation de milieux prairiaux favorables à la biodiversité, la qualité de l'eau et à la régulation de son cycle - Stockage de carbone dans les sols et protection de ces derniers contre l'érosion | GE_TERN_PRA1 | localisée | <ul style="list-style-type: none"> - Maintenir les prairies et pâturages permanents utilisés par des herbivores - Maintenir ou améliorer l'équilibre agro-écologique des prairies à flore diversifiée et de certaines surfaces pastorales à forte valeur environnementale - Mettre en œuvre une gestion économe en intrants - Préserver la qualité de l'eau | 51 €/ha |

Une notice spécifique à chacune de ces mesures, incluant le cahier des charges à respecter, est jointe à cette notice d’information du territoire.

4 MONTANTS D'ENGAGEMENT MINIMUM ET MAXIMUM

L'engagement dans une ou plusieurs MAEC de ce territoire est possible uniquement dans le cas où cet engagement représente, au total, un montant annuel supérieur ou égal à 300 euros. Si ce montant minimum n'est pas respecté lors de la demande d'engagement en première année, celle-ci sera irrecevable.

Par ailleurs, le montant de l'engagement est susceptible d'être plafonné selon les modalités d'intervention des différents financeurs précisées dans la notice spécifique de chaque mesure. Si ce montant maximum est dépassé, la demande devra être modifiée.

5 CRITÈRES DE PRIORISATION DES DOSSIERS

Des critères sont définis pour classer les demandes d'aide éligibles par ordre de priorité dans les conditions définies par arrêté préfectoral. Ces critères permettent de déterminer les demandes pouvant être retenues en cas de dépassement des enveloppes financières définitives dédiées à certaines MAEC.

Les demandes d'aide éligibles suivantes sont prioritaires et de même rang de priorité :

- les demandes de MAEC déposées par des exploitants agricoles qui, au 15 mai 2024, répondent à la définition de jeune agriculteur énoncée à l'article D. 614-2 du code rural et de la pêche maritime, et qui se sont installés pour la première fois à compter du 16 mai 2023 ;
- les demandes de MAEC de type localisée portant sur des surfaces engagées lors de la campagne 2023 dans des MAEC localisées relevant de la programmation PAC ayant débuté en 2014 et qui répondent à des objectifs, des enjeux et des exigences comparables ;
- les demandes de MAEC relevant des territoires sélectionnés pour la première année en 2024 au titre de la programmation de la PAC débutant en 2023.

Les demandes ne répondant pas aux critères ci-dessus sont classées selon des critères de priorisation précisés dans la notice spécifique de chaque mesure.

6 COMMENT FAIRE LA DEMANDE D'ENGAGEMENT POUR UNE NOUVELLE MAEC ?

Pour vous engager dans une MAEC en 2024, vous devez obligatoirement déposer une demande d'aide avant le 15 mai 2024 lors de votre déclaration PAC sur le site telepac :

- en cochant la case correspondant aux MAEC 2023-2027 à l'étape « Demande d'aides » ;
- en dessinant les éléments graphiques pour lesquels une aide est demandée (éléments surfaciques, linéaires ou ponctuels) à l'étape « RPG MAEC/BIO », selon les instructions figurant dans la notice explicative de la télédéclaration des MAEC³, en précisant le code de la mesure demandée ;

Vous devez également déclarer les effectifs animaux autres que les bovins dans l'écran correspondant sur telepac, afin que la DDT soit en mesure de calculer le chargement ou les effectifs animaux de votre exploitation. (MAEC concernées : MAEC systèmes herbagers et pastoraux, MAEC autonomie fourragère des élevages d'herbivores, MAEC protection des espèces, MAEC préservation des milieux humides et, si le plan de gestion comporte des exigences portant sur le chargement ou les effectifs animaux, MAEC amélioration de la gestion des surfaces herbagères et pastorales par le pâturage)

³ Disponible sur telepac : <https://www.telepac.agriculture.gouv.fr>

7 CONTACTS

Pour toute information complémentaire, contacter la structure animatrice du territoire :

Chambre d'agriculture d'Alsace – M. Nicolas JEANNIN (animateur)

11 rue Jean Mermoz – BP 80038 – 68127 SAINTE-CROIX-EN-PLAINE

06 48 22 58 56

nicolas.jeannin@alsace.chambagri.fr

8 LISTE DES ANNEXES ÉVENTUELLES

Annexe 1 - Listes des communes du territoire

Annexe 2 - Carte(s) du territoire et, le cas échéant, des zones à enjeux environnementaux

| ANNEXE 1 – LISTE DES COMMUNES DU TERRITOIRE (PAEC) | | |
|----------------------------------------------------|---------------------------------------------------------------------------|--|
| Territoire : | PAEC Territoires du Haut-Rhin – Biodiversité (Agence de l’eau Rhin-Meuse) | |
| Code territoire : | GE_TER5 | |

| Communes entières | Communes partielles | Code INSEE |
|------------------------|--------------------------|------------|
| Nombre de communes : 0 | Nombre de communes : 261 | |
| | ALGOLSHEIM | 68001 |
| | ALTENACH | 68002 |
| | ALTKIRCH | 68004 |
| | AMMERSCHWIHR | 68005 |
| | BERNWILLER | 68006 |
| | ANDOLSHEIM | 68007 |
| | APPENWIHR | 68008 |
| | ARTZENHEIM | 68009 |
| | ASPACH | 68010 |
| | ASPACH-LE-BAS | 68011 |
| | ASPACH-MICHELBACH | 68012 |
| | ATTENSCHWILLER | 68013 |
| | BALDERSHEIM | 68015 |
| | BALGAU | 68016 |
| | BALLERSDORF | 68017 |
| | BALSCHWILLER | 68018 |
| | BALTZENHEIM | 68019 |
| | BANTZENHEIM | 68020 |
| | BARTENHEIM | 68021 |
| | BATTENHEIM | 68022 |
| | BEBLENHEIM | 68023 |
| | BELLEMAGNY | 68024 |
| | BENDORF | 68025 |
| | BENNWIHR | 68026 |
| | BERENTZWILLER | 68027 |
| | BERGHEIM | 68028 |
| | BERRWILLER | 68032 |
| | BETTENDORF | 68033 |
| | BETTLACH | 68034 |
| | BIEDERTHAL | 68035 |
| | BIESHEIM | 68036 |
| | BILTZHEIM | 68037 |
| | BISCHWIHR | 68038 |
| | BISEL | 68039 |
| | BLODELSHEIM | 68041 |
| | BLOTZHEIM | 68042 |
| | BOLLWILLER | 68043 |
| | BOURBACH-LE-BAS | 68045 |
| | BOUXWILLER | 68049 |

| Communes entières | Communes partielles | Code INSEE |
|-------------------|-----------------------|------------|
| | BRÉCHAUMONT | 68050 |
| | BRETTE | 68052 |
| | BRINCKHEIM | 68054 |
| | BRUEBACH | 68055 |
| | BRUNSTATT-DIDENHEIM | 68056 |
| | BUETHWILLER | 68057 |
| | BURNHAUPT-LE-BAS | 68059 |
| | BURNHAUPT-LE-HAUT | 68060 |
| | CARSPACH | 68062 |
| | CERNAY | 68063 |
| | CHALAMPÉ | 68064 |
| | CHAVANNES-SUR-L'ÉTANG | 68065 |
| | COLMAR | 68066 |
| | COURTAVON | 68067 |
| | DANNEMARIE | 68068 |
| | DESENHEIM | 68069 |
| | DIEFMATTEN | 68071 |
| | DURLINSBURG | 68074 |
| | DURMENACH | 68075 |
| | DURRENENTZEN | 68076 |
| | EGLINGEN | 68077 |
| | EGUISHEIM | 68078 |
| | ELBACH | 68079 |
| | EMLINGEN | 68080 |
| | SAINT-BERNARD | 68081 |
| | ENSISHEIM | 68082 |
| | ETEIMBES | 68085 |
| | FALKWILLER | 68086 |
| | FELDBACH | 68087 |
| | FELDKIRCH | 68088 |
| | FERRETTE | 68090 |
| | FESSENHEIM | 68091 |
| | FISLIS | 68092 |
| | FLAXLANDEN | 68093 |
| | FOLGENSBURG | 68094 |
| | FORTSCHWIHR | 68095 |
| | FRANKEN | 68096 |
| | FRIESEN | 68098 |
| | FRÖNINGEN | 68099 |
| | FULLEREN | 68100 |
| | GALFINGUE | 68101 |
| | GEISWASSER | 68104 |
| | GILDWILLER | 68105 |
| | GOMMERSBURG | 68107 |

| Communes entières | Communes partielles | Code INSEE |
|-------------------|-------------------------|------------|
| | GUÉMAR | 68113 |
| | GUEVENATTEN | 68114 |
| | GUEWENHEIM | 68115 |
| | GUNDOLSHEIM | 68116 |
| | HABSHEIM | 68118 |
| | HAGENBACH | 68119 |
| | HARTMANNSWILLER | 68122 |
| | HATTSTATT | 68123 |
| | HAUSGAUEN | 68124 |
| | HECKEN | 68125 |
| | HÉGENHEIM | 68126 |
| | HEIDWILLER | 68127 |
| | HEIMERSDORF | 68128 |
| | HEIMSBRUNN | 68129 |
| | HEITEREN | 68130 |
| | HEIWILLER | 68131 |
| | HELFRANTZKIRCH | 68132 |
| | HERRLISHEIM-PRÈS-COLMAR | 68134 |
| | HÉSINGUE | 68135 |
| | HETTENSCHLAG | 68136 |
| | HINDLINGEN | 68137 |
| | HIRSINGUE | 68138 |
| | HIRTZBACH | 68139 |
| | HIRTZFELDEN | 68140 |
| | HOCHSTATT | 68141 |
| | PORTE DU RIED | 68143 |
| | HOMBOURG | 68144 |
| | HORBOURG-WIHR | 68145 |
| | HOUSSEN | 68146 |
| | HUNDSBACH | 68148 |
| | ILLFURTH | 68152 |
| | ILLHAEUSERN | 68153 |
| | ILLZACH | 68154 |
| | INGERSHEIM | 68155 |
| | JEBSHEIM | 68157 |
| | JETTINGEN | 68158 |
| | KAPPELEN | 68160 |
| | KATZENTHAL | 68161 |
| | KAYSERSBERG VIGNOBLE | 68162 |
| | KEMBS | 68163 |
| | KIFFIS | 68165 |
| | KINGERSHEIM | 68166 |
| | KNERLINGUE | 68168 |
| | KËSTLACH | 68169 |

| Communes entières | Communes partielles | Code INSEE |
|-------------------|----------------------|------------|
| | KUNHEIM | 68172 |
| | LARGITZEN | 68176 |
| | LAUW | 68179 |
| | LEIMBACH | 68180 |
| | LEVONCOURT | 68181 |
| | LEYMEN | 68182 |
| | LIEBENSWILLER | 68183 |
| | LIEBSDORF | 68184 |
| | LIGSDORF | 68186 |
| | LINSBORF | 68187 |
| | LOGELHEIM | 68189 |
| | LUCELLE | 68190 |
| | LUEMSCHWILLER | 68191 |
| | VALDIEU-LUTRAN | 68192 |
| | LUTTER | 68194 |
| | LUTTERBACH | 68195 |
| | MAGNY | 68196 |
| | MANSPACH | 68200 |
| | MASEVAUX-NIEDERBRUCK | 68201 |
| | MERTZEN | 68202 |
| | MERXHEIM | 68203 |
| | MEYENHEIM | 68205 |
| | MICHELBAACH-LE-HAUT | 68208 |
| | MERNACH | 68212 |
| | MONTREUX-JEUNE | 68214 |
| | MONTREUX-VIEUX | 68215 |
| | MOOSLARGUE | 68216 |
| | MORSCHWILLER-LE-BAS | 68218 |
| | LE HAUT SOULTZBACH | 68219 |
| | MUESPACH | 68221 |
| | MUESPACH-LE-HAUT | 68222 |
| | MULHOUSE | 68224 |
| | MUNCHHOUSE | 68225 |
| | MUNTZENHEIM | 68227 |
| | MUNWILLER | 68228 |
| | NAMBSHEIM | 68230 |
| | NEUF-BRISACH | 68231 |
| | NEUWILLER | 68232 |
| | NIEDERENTZEN | 68234 |
| | NIEDERHERGHEIM | 68235 |
| | ILLTAL | 68240 |
| | OBERENTZEN | 68241 |
| | OBERHERGHEIM | 68242 |
| | OBERLARG | 68243 |

| Communes entières | Communes partielles | Code INSEE |
|-------------------|------------------------|------------|
| | OBERMORSCHWILLER | 68245 |
| | OBERSAASHEIM | 68246 |
| | OLTINGUE | 68248 |
| | OSTHEIM | 68252 |
| | OTTMARSHEIM | 68253 |
| | PETIT-LANDAU | 68254 |
| | PFAFFENHEIM | 68255 |
| | PFETTERHOUSE | 68257 |
| | PULVERSHEIM | 68258 |
| | RAEDERSDORF | 68259 |
| | RAEDERSHEIM | 68260 |
| | RANSPACH-LE-HAUT | 68264 |
| | RÉGUISHEIM | 68266 |
| | REININGUE | 68267 |
| | RETZWILLER | 68268 |
| | RIBEAUVILLÉ | 68269 |
| | RICHWILLER | 68270 |
| | RIEDISHEIM | 68271 |
| | RIESPACH | 68273 |
| | RIXHEIM | 68278 |
| | RODEREN | 68279 |
| | ROGGENHOUSE | 68281 |
| | ROMAGNY | 68282 |
| | ROPPENTZWILLER | 68284 |
| | ROUFFACH | 68287 |
| | RUEDERBACH | 68288 |
| | RUELISHEIM | 68289 |
| | RUMERSHEIM-LE-HAUT | 68291 |
| | SAINT-COSME | 68293 |
| | SAINTE-CROIX-EN-PLAINE | 68295 |
| | SAINT-LOUIS | 68297 |
| | SAINT-ULRICH | 68299 |
| | SAUSHEIM | 68300 |
| | SCHWEIGHOUSE-THANN | 68302 |
| | SCHWOBEN | 68303 |
| | SENTHEIM | 68304 |
| | SEPPOIS-LE-BAS | 68305 |
| | SEPPOIS-LE-HAUT | 68306 |
| | SIERENTZ | 68309 |
| | SONDERSDORF | 68312 |
| | SOPPE-LE-BAS | 68313 |
| | SOULTZ-HAUT-RHIN | 68315 |
| | SPECHBACH | 68320 |
| | STAFFELFELDEN | 68321 |

| Communes entières | Communes partielles | Code INSEE |
|-------------------|---------------------|------------|
| | STEINBACH | 68322 |
| | STEINSOULTZ | 68325 |
| | STERNENBERG | 68326 |
| | STETTEN | 68327 |
| | STRUETH | 68330 |
| | SUNDHOFFEN | 68331 |
| | TAGOLSHEIM | 68332 |
| | TAGSDORF | 68333 |
| | TRAUBACH-LE-BAS | 68336 |
| | TRAUBACH-LE-HAUT | 68337 |
| | TURCKHEIM | 68338 |
| | UEBERSTRASS | 68340 |
| | UFFHEIM | 68341 |
| | UFFHOLTZ | 68342 |
| | UNGERSHEIM | 68343 |
| | URSCHENHEIM | 68345 |
| | VIEUX-FERRETTE | 68347 |
| | VIEUX-THANN | 68348 |
| | VILLAGE-NEUF | 68349 |
| | VOGELGRUN | 68351 |
| | VOLGELSHEIM | 68352 |
| | WAHLBACH | 68353 |
| | WALDIGHOFEN | 68355 |
| | WALHEIM | 68356 |
| | WATTWILLER | 68359 |
| | WECKOLSHEIM | 68360 |
| | WENTZWILLER | 68362 |
| | WERENTZHOUSE | 68363 |
| | WICKERSCHWIHR | 68366 |
| | WIDENSOLEN | 68367 |
| | WIHR-AU-VAL | 68368 |
| | WILLER | 68371 |
| | WINKEL | 68373 |
| | WINTZENHEIM | 68374 |
| | WITTELSHEIM | 68375 |
| | WITTENHEIM | 68376 |
| | WITTERSDORF | 68377 |
| | WOLFERSDORF | 68378 |
| | WOLFGANTZEN | 68379 |
| | WOLSCHWILLER | 68380 |
| | WUENHEIM | 68381 |
| | ZAESSINGUE | 68382 |
| | ZELLENBERG | 68383 |
| | ZILLISHEIM | 68384 |

| Communes entières | Communes partielles | Code INSEE |
|-------------------|---------------------|------------|
| | ZIMMERBACH | 68385 |
| | ZIMMERSHEIM | 68386 |

| ANNEXE 1 – LISTE DES COMMUNES DU TERRITOIRE (PAEC) | | |
|----------------------------------------------------|------------------------------------------------------------------|--|
| Territoire : | PAEC Territoires du Haut-Rhin – Eau (Agence de l’eau Rhin-Meuse) | |
| Code territoire : | GE_TERE | |

| Communes entières | Communes partielles | Code INSEE |
|------------------------|--------------------------|------------|
| Nombre de communes : 1 | Nombre de communes : 123 | |
| | ALTKIRCH | 68004 |
| | BERNWILLER | 68006 |
| | APPENWIHR | 68008 |
| | ASPACH | 68010 |
| | ATTENSCHWILLER | 68013 |
| | BALDERSHEIM | 68015 |
| | BALSCHWILLER | 68018 |
| | BARTENHEIM | 68021 |
| | BATTENHEIM | 68022 |
| | BERENTZWILLER | 68027 |
| | BERGHOLTZ | 68029 |
| | BERGHOLTZZELL | 68030 |
| | BERRWILLER | 68032 |
| | BETTENDORF | 68033 |
| | BLOTZHEIM | 68042 |
| | BRUEBACH | 68055 |
| | BURNHAUPT-LE-BAS | 68059 |
| | BURNHAUPT-LE-HAUT | 68060 |
| | BUSCHWILLER | 68061 |
| | CHAVANNES-SUR-L'ÉTANG | 68065 |
| | DESSENHEIM | 68069 |
| | DIETWILLER | 68072 |
| | DURMENACH | 68075 |
| | SAINT-BERNARD | 68081 |
| | ENSISHEIM | 68082 |
| | ESCHENTZWILLER | 68084 |
| | FISLIS | 68092 |
| | FLAXLANDEN | 68093 |
| | FOLGENSBOURG | 68094 |
| | FORTSCHWIHR | 68095 |
| | GALFINGUE | 68101 |
| | GEISPITZEN | 68103 |
| | GILDWILLER | 68105 |
| | GRUSSENHEIM | 68110 |
| | GUEBWILLER | 68112 |
| | GUNDOLSHEIM | 68116 |
| | HABSHEIM | 68118 |
| | HAGENTHAL-LE-BAS | 68120 |
| | HAGENTHAL-LE-HAUT | 68121 |

| Communes entières | Communes partielles | Code INSEE |
|-------------------|---------------------|------------|
| | HÉGENHEIM | 68126 |
| | HEIMERSDORF | 68128 |
| | HELFRANTZKIRCH | 68132 |
| | HÉSINGUE | 68135 |
| | HETTENSCHLAG | 68136 |
| | HIRSINGUE | 68138 |
| | HIRTZFELDEN | 68140 |
| | HOMBOURG | 68144 |
| | ISSENHEIM | 68156 |
| | JEBSHEIM | 68157 |
| | JETTINGEN | 68158 |
| | JUNGHOLTZ | 68159 |
| | KAPPELEN | 68160 |
| | KEMBS | 68163 |
| | KNÆRINGUE | 68168 |
| | KÆTZINGUE | 68170 |
| | LANDSER | 68174 |
| | LARGITZEN | 68176 |
| | LEYMEN | 68182 |
| | LUEMSCHWILLER | 68191 |
| | MAGSTATT-LE-BAS | 68197 |
| | MAGSTATT-LE-HAUT | 68198 |
| | MERXHEIM | 68203 |
| | MICHELBAACH-LE-BAS | 68207 |
| | MICHELBAACH-LE-HAUT | 68208 |
| | MONTREUX-JEUNE | 68214 |
| | MONTREUX-VIEUX | 68215 |
| | LE HAUT SOULTZBACH | 68219 |
| | MUESPACH | 68221 |
| | MUESPACH-LE-HAUT | 68222 |
| | MUNCHHOUSE | 68225 |
| | MUNTZENHEIM | 68227 |
| | NEUWILLER | 68232 |
| | NIFFER | 68238 |
| | ILLTAL | 68240 |
| | OBERMORSCHWILLER | 68245 |
| | ORSCHWIHR | 68250 |
| | OSENBAACH | 68251 |
| | PETIT-LANDAU | 68254 |
| | RAEDERSHEIM | 68260 |
| | RAMMERSMATT | 68261 |
| | RANSPACH-LE-BAS | 68263 |
| | RANSPACH-LE-HAUT | 68264 |
| | RANTZWILLER | 68265 |

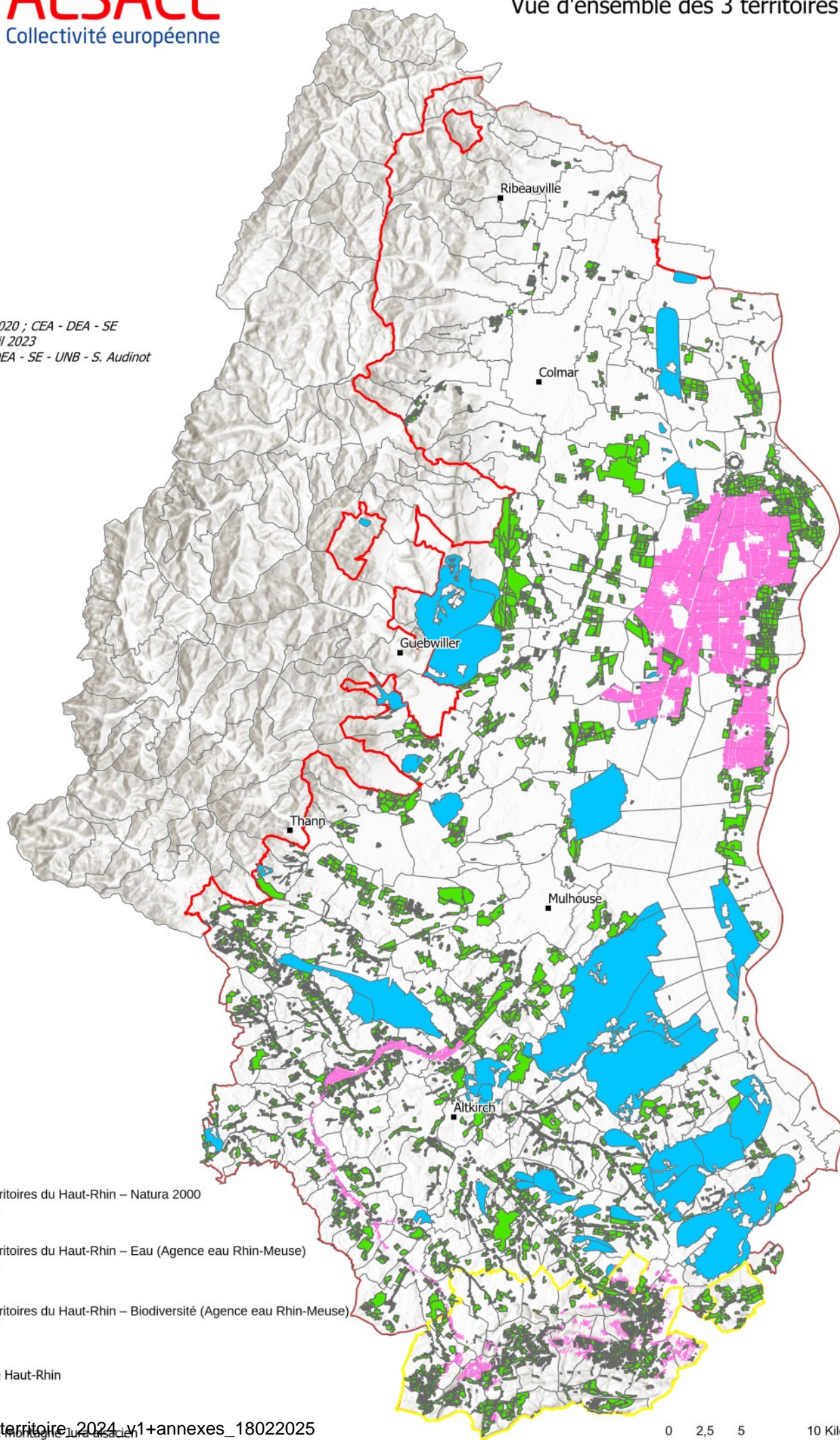
| Communes entières | Communes partielles | Code INSEE |
|-------------------|-------------------------|------------|
| | RIMBACH-PRÈS-GUEBWILLER | 68274 |
| | RIMBACHZELL | 68276 |
| | RIXHEIM | 68278 |
| | RODEREN | 68279 |
| | ROGGENHOUSE | 68281 |
| | ROPPENTZWILLER | 68284 |
| | ROUFFACH | 68287 |
| | RUEDERBACH | 68288 |
| | RUELISHEIM | 68289 |
| | SAINT-LOUIS | 68297 |
| | SAUSHEIM | 68300 |
| | SCHLIERBACH | 68301 |
| | SIERENTZ | 68309 |
| | SOPPE-LE-BAS | 68313 |
| | SOULTZ-HAUT-RHIN | 68315 |
| | SOULTZMATT | 68318 |
| | SPECHBACH | 68320 |
| | STAFFELFELDEN | 68321 |
| | STEINBRUNN-LE-BAS | 68323 |
| | STEINBRUNN-LE-HAUT | 68324 |
| | STEINSOULTZ | 68325 |
| | STETTEN | 68327 |
| | SUNDHOFFEN | 68331 |
| | TAGOLSHEIM | 68332 |
| | UFFHEIM | 68341 |
| | URSCHENHEIM | 68345 |
| | WAHLBACH | 68353 |
| | WALHEIM | 68356 |
| WALTENHEIM | | 68357 |
| | WECKOLSHEIM | 68360 |
| | WENTZWILLER | 68362 |
| | WERENTZHOUSE | 68363 |
| | WESTHALTEN | 68364 |
| | WIDENSOLEN | 68367 |
| | WILLER | 68371 |
| | WITTELSHEIM | 68375 |
| | WITTERSDORF | 68377 |
| | WOLFGANTZEN | 68379 |
| | WUENHEIM | 68381 |
| | ZAESSINGUE | 68382 |
| | ZIMMERSHEIM | 68386 |

| ANNEXE 1 – LISTE DES COMMUNES DU TERRITOIRE (PAEC) | | |
|----------------------------------------------------|---------------------------------------------|--|
| Territoire : | PAEC Territoires du Haut-Rhin – Natura 2000 | |
| Code territoire : | GE_TERN | |

| Communes entières | | Communes partielles | | Code INSEE |
|----------------------|---|----------------------|----|------------|
| Nombre de communes : | 0 | Nombre de communes : | 68 | |
| | | ALGOLSHEIM | | 68001 |
| | | ALTENACH | | 68002 |
| | | BALGAU | | 68016 |
| | | BALSCHWILLER | | 68018 |
| | | BANTZENHEIM | | 68020 |
| | | BENDORF | | 68025 |
| | | BETTLACH | | 68034 |
| | | BIEDERTHAL | | 68035 |
| | | BISEL | | 68039 |
| | | BLODELSHEIM | | 68041 |
| | | BOUXWILLER | | 68049 |
| | | BUETHWILLER | | 68057 |
| | | CHALAMPÉ | | 68064 |
| | | COURTAVON | | 68067 |
| | | DANNEMARIE | | 68068 |
| | | DESSENHEIM | | 68069 |
| | | DURLINSDORF | | 68074 |
| | | EGLINGEN | | 68077 |
| | | SAINT-BERNARD | | 68081 |
| | | ENSISHEIM | | 68082 |
| | | FERRETTE | | 68090 |
| | | FESSENHEIM | | 68091 |
| | | FISLIS | | 68092 |
| | | FRIESEN | | 68098 |
| | | GOMMERSDORF | | 68107 |
| | | HAGENBACH | | 68119 |
| | | HEIDWILLER | | 68127 |
| | | HEITEREN | | 68130 |
| | | HINDLINGEN | | 68137 |
| | | HIRTZFELDEN | | 68140 |
| | | ILLFURTH | | 68152 |
| | | LARGITZEN | | 68176 |
| | | LEVONCOURT | | 68181 |
| | | LIEBSDORF | | 68184 |
| | | LIGSDORF | | 68186 |
| | | LINSDORF | | 68187 |
| | | LUCELLE | | 68190 |
| | | LUTTER | | 68194 |
| | | MANSPACH | | 68200 |

| Communes entières | Communes partielles | Code INSEE |
|-------------------|---------------------|------------|
| | MERTZEN | 68202 |
| | MOOSLARGUE | 68216 |
| | MUNCHHOUSE | 68225 |
| | NAMBSHEIM | 68230 |
| | NIEDERENTZEN | 68234 |
| | OBERHERGHEIM | 68242 |
| | OBERLARG | 68243 |
| | OBERSAASHEIM | 68246 |
| | OLTINGUE | 68248 |
| | PFETTERHOUSE | 68257 |
| | RAEDERSDORF | 68259 |
| | RÉGUISHEIM | 68266 |
| | RETZWILLER | 68268 |
| | ROGGENHOUSE | 68281 |
| | RUSTENHART | 68290 |
| | RUMERSHEIM-LE-HAUT | 68291 |
| | SAINT-ULRICH | 68299 |
| | SEPPOIS-LE-BAS | 68305 |
| | SEPPOIS-LE-HAUT | 68306 |
| | SONDERSDORF | 68312 |
| | SPECHBACH | 68320 |
| | STRUETH | 68330 |
| | TRAUBACH-LE-BAS | 68336 |
| | UEBERSTRASS | 68340 |
| | WECKOLSHEIM | 68360 |
| | WERENTZHOUSE | 68363 |
| | WINKEL | 68373 |
| | WOLFERSDORF | 68378 |
| | WOLSCHWILLER | 68380 |

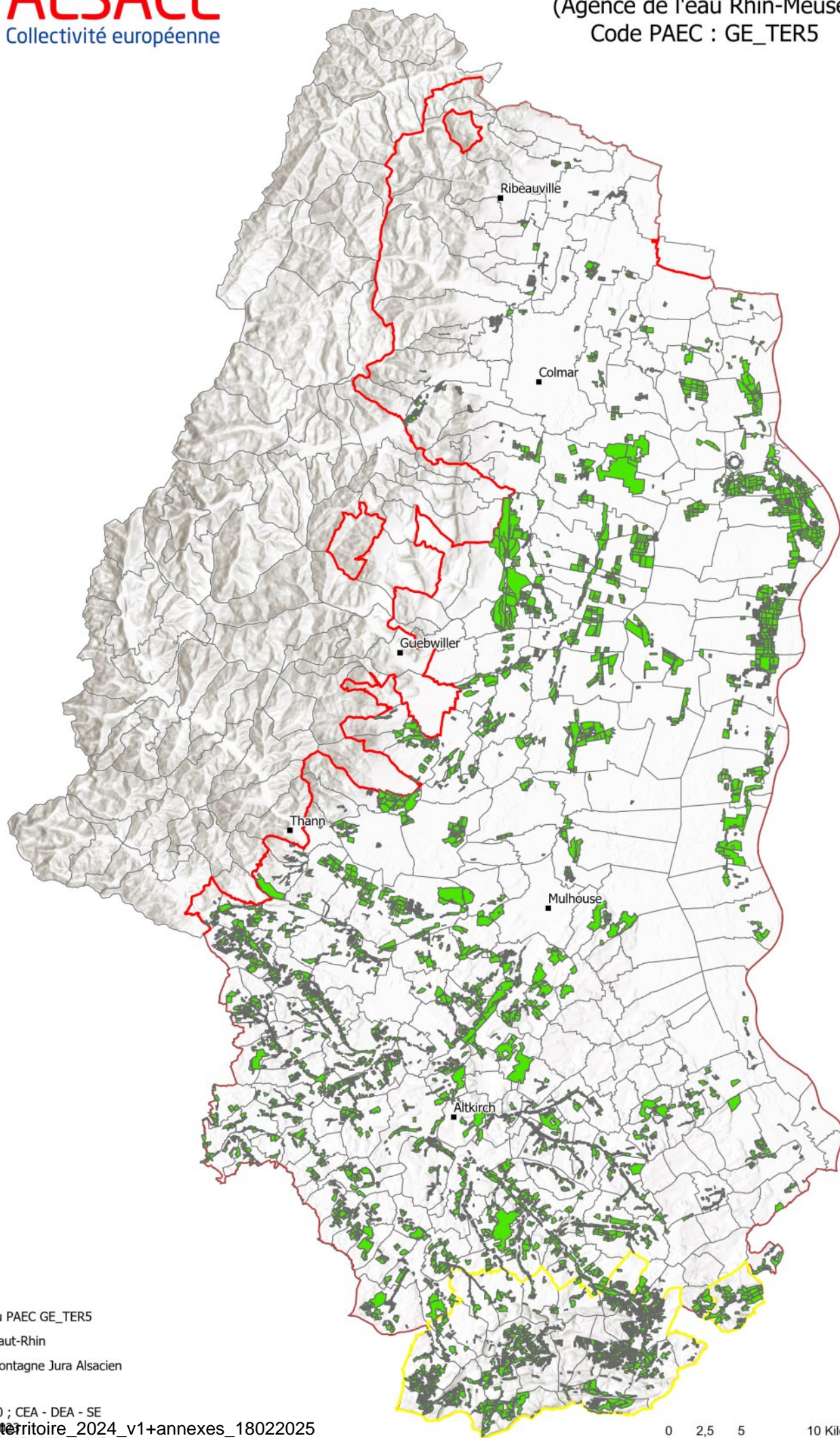
Sources : RPG 2020 ; CEA - DEA - SE
Réalisation : avril 2023
Auteur : CEA - DEA - SE - UNB - S. Audinot






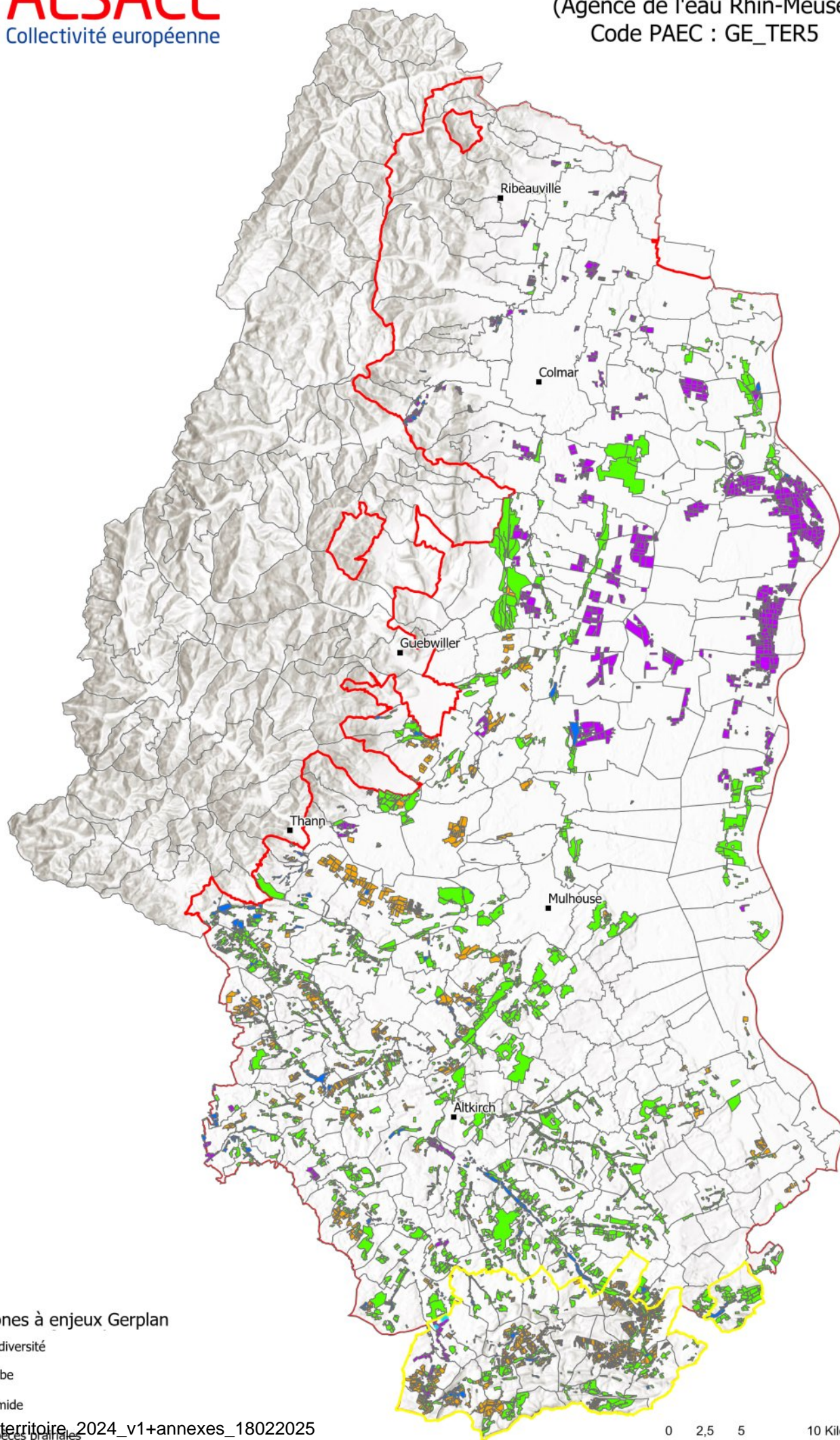
Légende :

-  PAEC Territoires du Haut-Rhin – Natura 2000
GE_TERN
-  PAEC Territoires du Haut-Rhin – Eau (Agence eau Rhin-Meuse)
GE_TERE
-  PAEC Territoires du Haut-Rhin – Biodiversité (Agence eau Rhin-Meuse)
GE_TER5
-  Périmètre Haut-Rhin




GE_TERx territoire 2024_v1+annexes_18022025




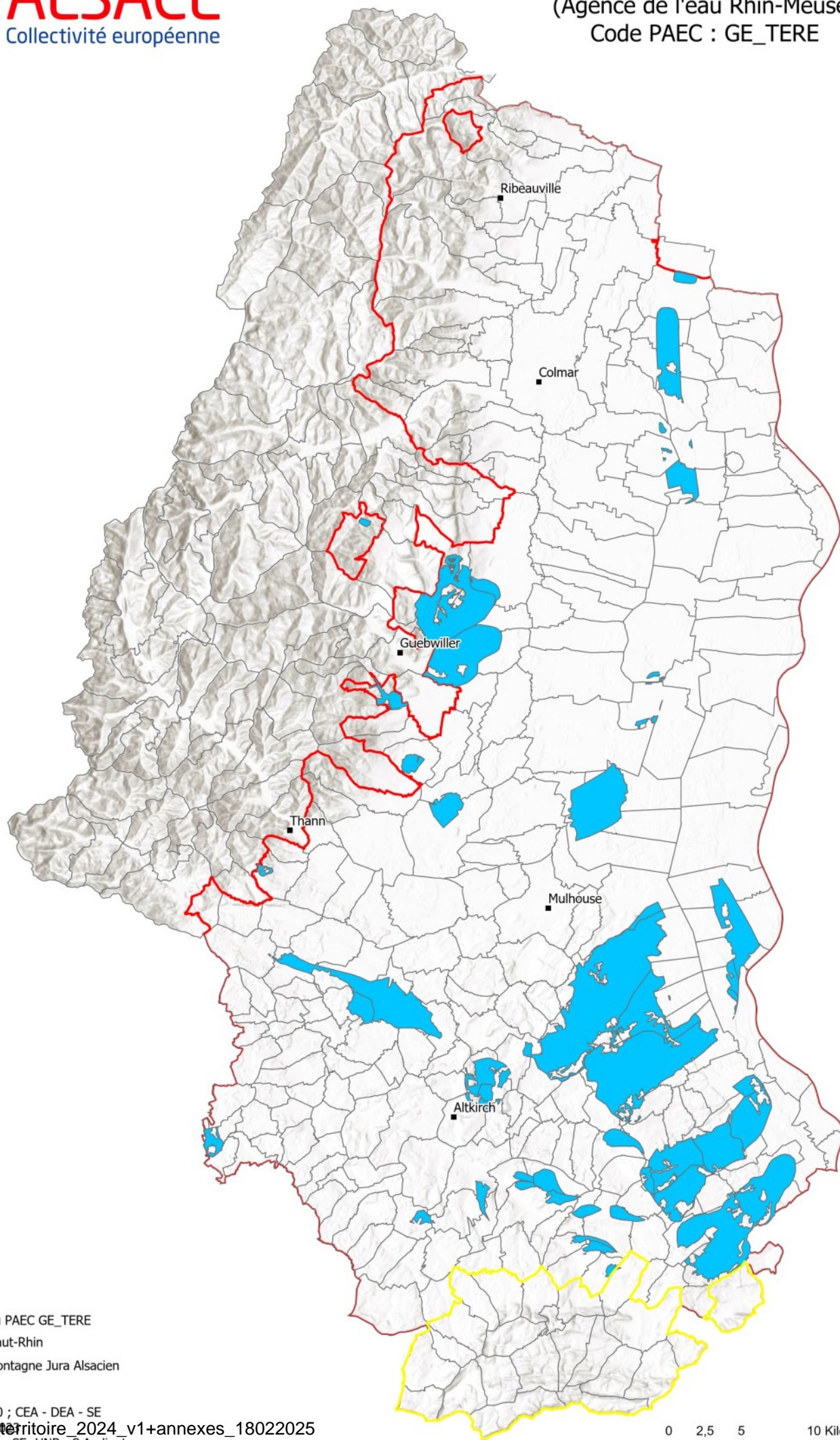
-  Périmètre du PAEC GE_TER5
-  Périmètre Haut-Rhin
-  Périmètre Montagne Jura Alsacien






GE_TER5 - Zones à enjeux Gerplan

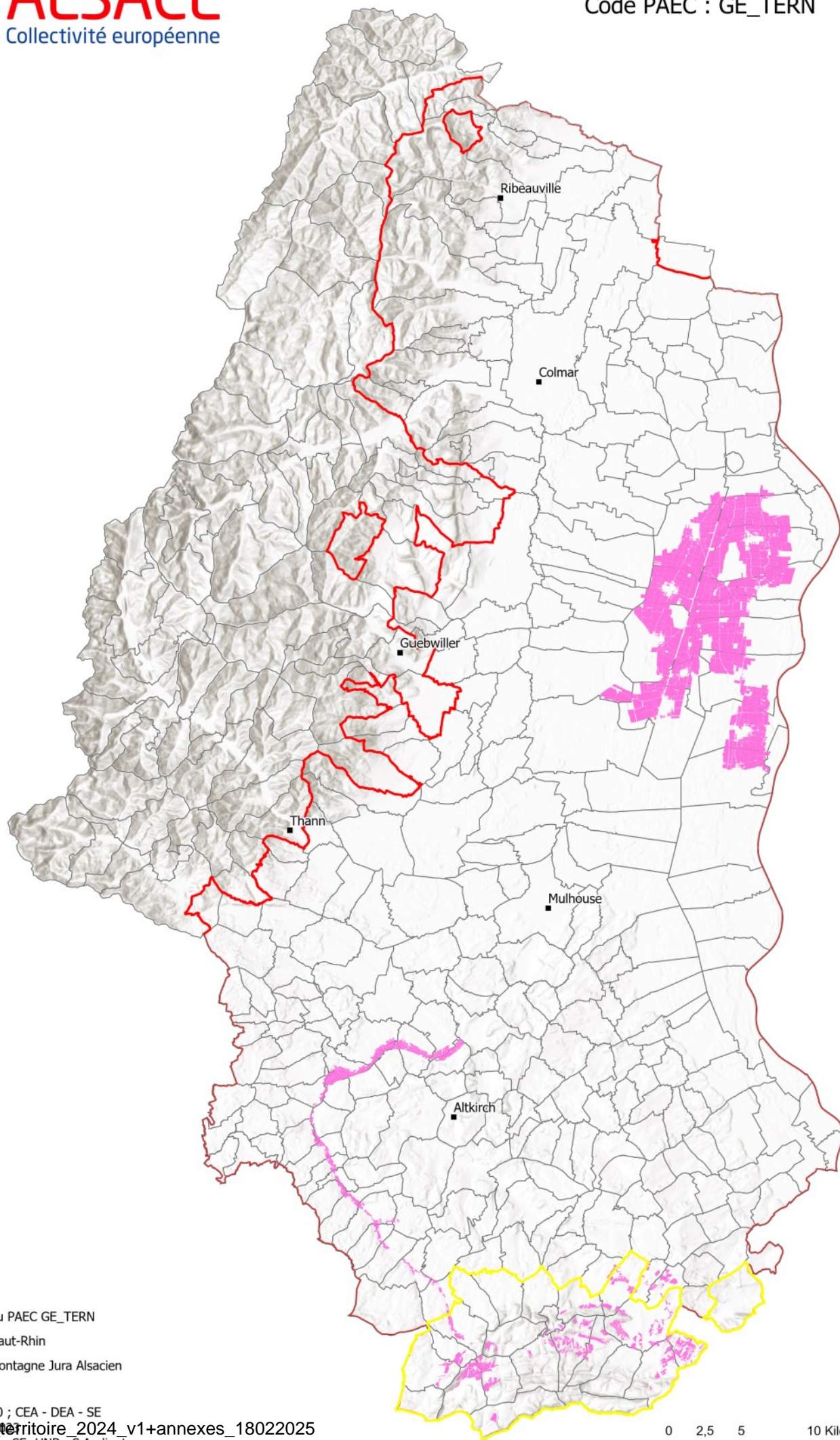
-  zonage biodiversité
-  zonage herbe
-  zonage humide




 GE_TERx_territoire_2024_v1+annexes_18022025
zonage espèces primaires



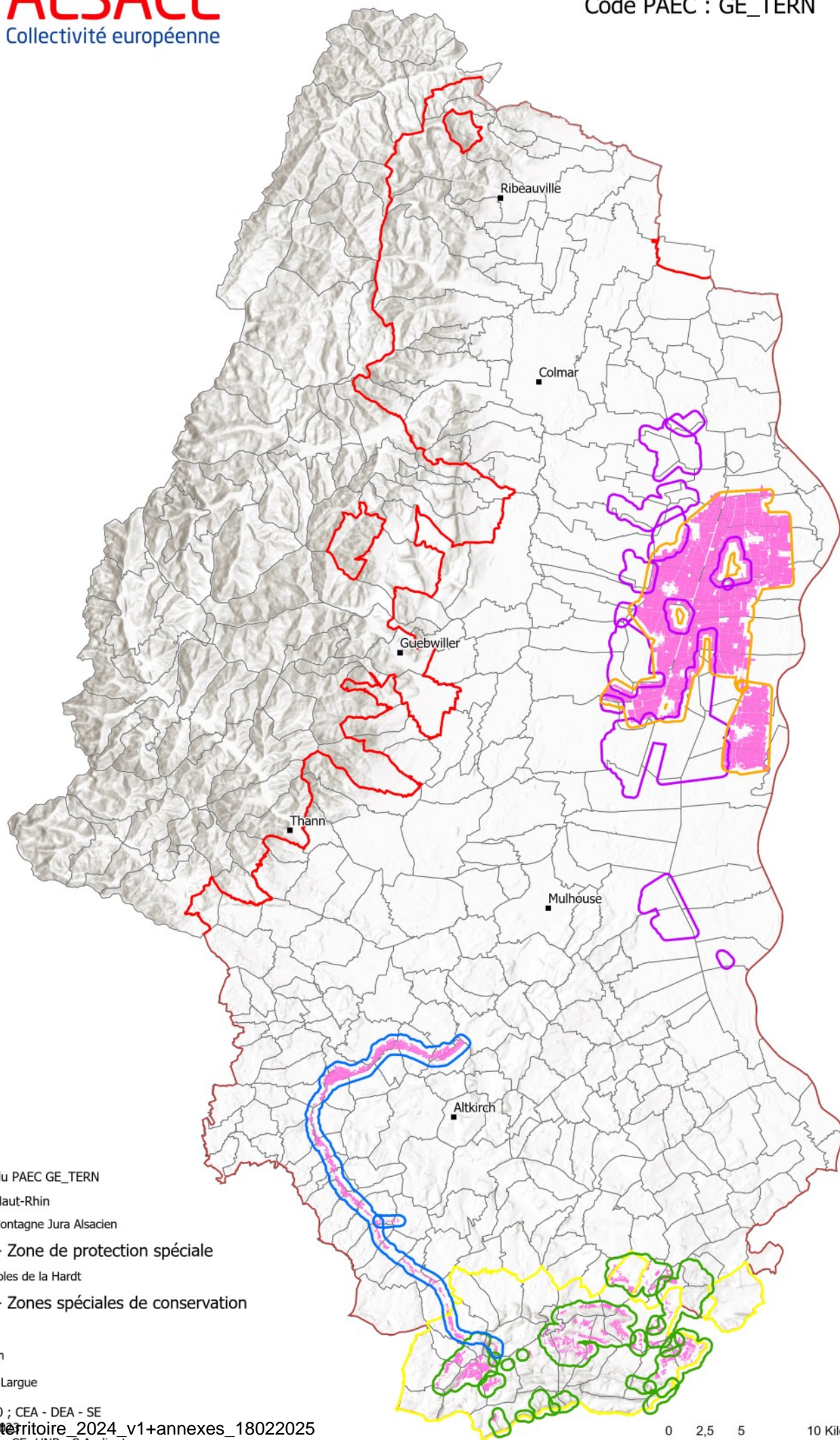
-  Périmètre du PAEC GE_TERE
-  Périmètre Haut-Rhin
-  Périmètre Montagne Jura Alsacien





-  Périmètre du PAEC GE_TERN
-  Périmètre Haut-Rhin
-  Périmètre Montagne Jura Alsacien





Périmètre du PAEC GE_TERN

Périmètre Haut-Rhin

Périmètre Montagne Jura Alsacien

Natura 2000 - Zone de protection spéciale

Zones agricoles de la Hardt

Natura 2000 - Zones spéciales de conservation

Hardt nord

Jura alsacien

Vallée de la Largue