

FRUITS ET LÉGUMES

Conjoncture mensuelle Fruits et Légumes, Mai - juin 2022

Notes mensuelles des productions suivies au stade expédition, marché de gros et détail concernant : cerises, fraises, concombre et salade campagne 2022.

CONCOMBRE

Après la baisse des cours à la fin du mois d'avril, les prix se stabilisent. La demande, assez faible début mai, se reprend en deuxième semaine. Le marché se fluidifie avec un bon équilibre entre l'offre et la

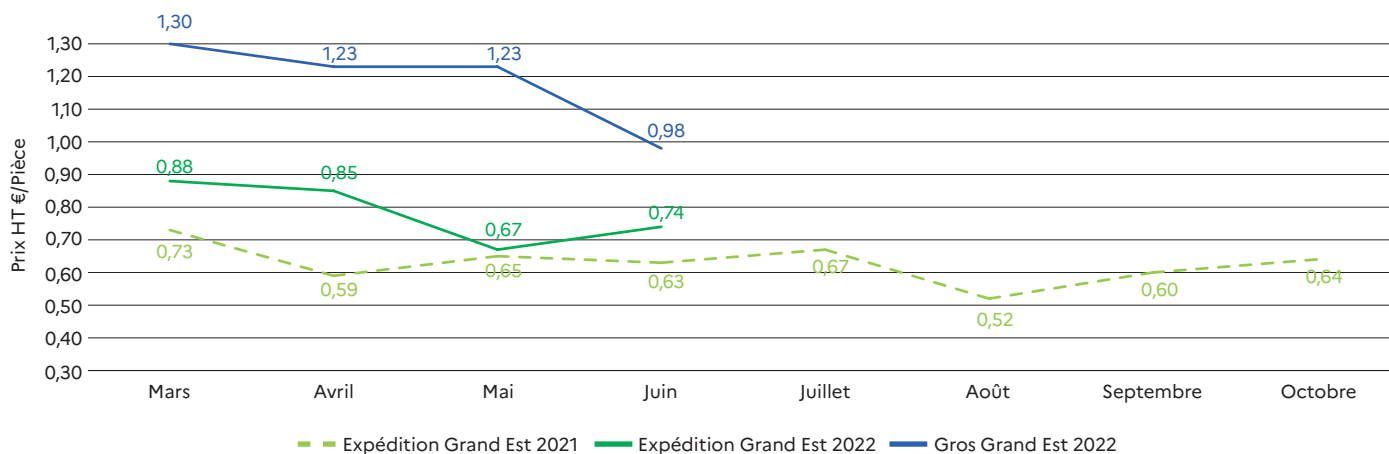
demande. Les cours à l'expédition sont très proches de ceux observés en 2021 à la même période.

Au mois de juin, l'offre s'estompe avec la fin de production des premières cultures. La demande est présente sans être explosive. La concurrence

espagnole et hollandaise se fait moins pressante, permettant au marché de conserver un bon équilibre. En fin de mois, la conjoncture favorable avec une demande qui s'accroît et une offre toujours en retrait, permet une revalorisation des cours.

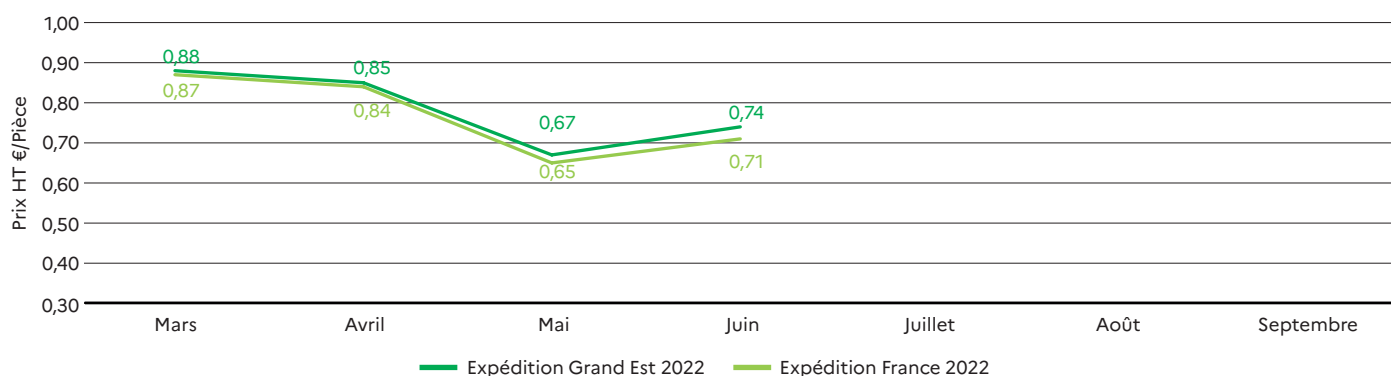
Graphique 1

Concombre Grand Est calibre 400/500g : prix observés au stade expédition campagne année en cours et année n-1, prix observés au stade gros campagne année en cours



Graphique 2

Concombre Grand Est et France calibre 400/500 : prix observés au stade expédition campagne année en cours



Source : SRISE/RNM, Centre de Strasbourg (Expédition)

Tableau 1

Concombre Grand Est, cat. I : minimum et maximum des prix observés sur la campagne (mars-avril 2022) aux stades gros, expédition et détail

CONCOMBRE GRAND EST	Prix Expédition Grand Est € HT/Pièce (Min/max)	Prix Gros Grand Est € HT/Pièce (Min/max)	Prix Détail France € TTC/Pièce (Min/max)
Calibre 300/400g	0,50/0,70	0,75/0,90	1,22 (0,89/1,69)
Calibre 400/500g	0,62/0,80	0,75/1,15	
Calibre 500/600g	0,68/0,90	-	

Sources : SRISE/RNM Centre de Strasbourg (Expédition, Gros et Détail)

SALADE

La campagne salade 2022 débute timidement la première semaine de mai. La concurrence des autres bassins de production impose des prix négociés dès la première semaine de campagne. La pression s'accroît et les cours chutent rapidement face aux prix très agressifs de la marchandise du Val de Saône. Fin mai, les prix se stabilisent difficilement.

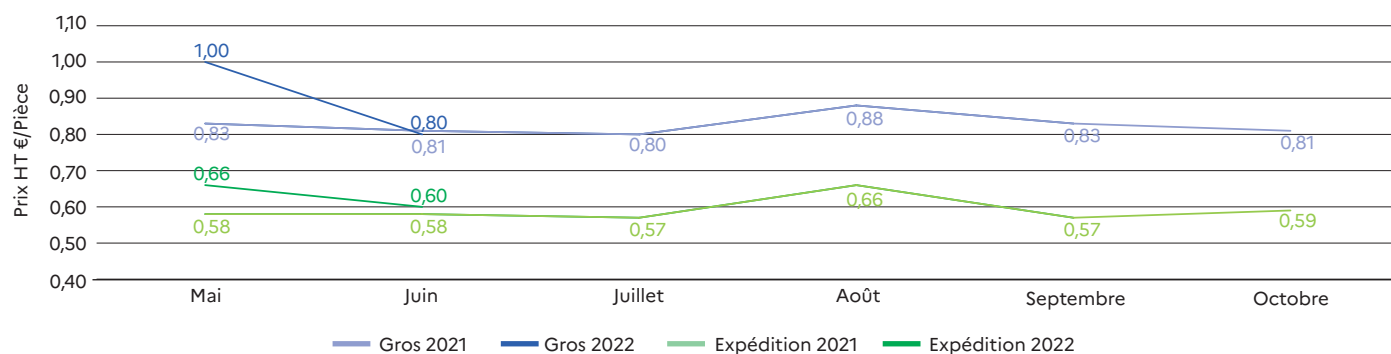
La marchandise est abondante au regard d'une demande sans engouement. Des pertes de l'ordre de 10 % sont consenties par certains opérateurs afin de maintenir les prix.

En juin, le commerce reste extrêmement difficile et les volumes sortis sont en baisse de 15 à 20 %. En cause, une demande insuffisante qui n'est pas à la hauteur des volumes de production de la première quinzaine.

Les températures caniculaires observées mi-juin entraînent quelques pertes en champs malgré une irrigation soutenue. Les orages de grêles violents qui ont frappé la région à la fin du mois de juin ont impacté localement certains producteurs du bassin occasionnant des pertes de production de 20 à 30 %. Les prix se maintiennent toujours difficilement et suivent une tendance baissière en fin de mois.

Graphique 3

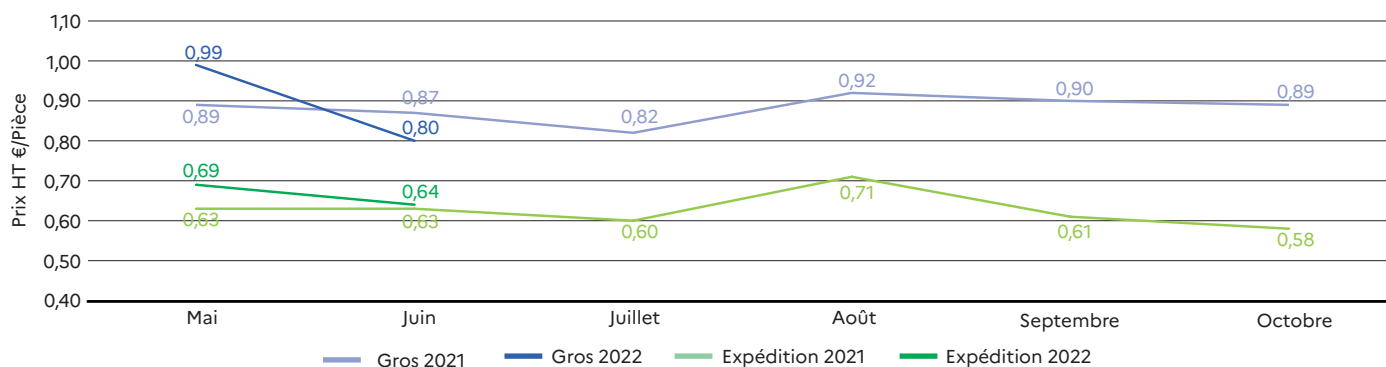
BATAVIA Grand Est : prix observés aux stades expédition et gros, campagnes année en cours et année n-1



Source : SRISE/RNM Centre de Strasbourg (Expédition et Gros)

Graphique 4

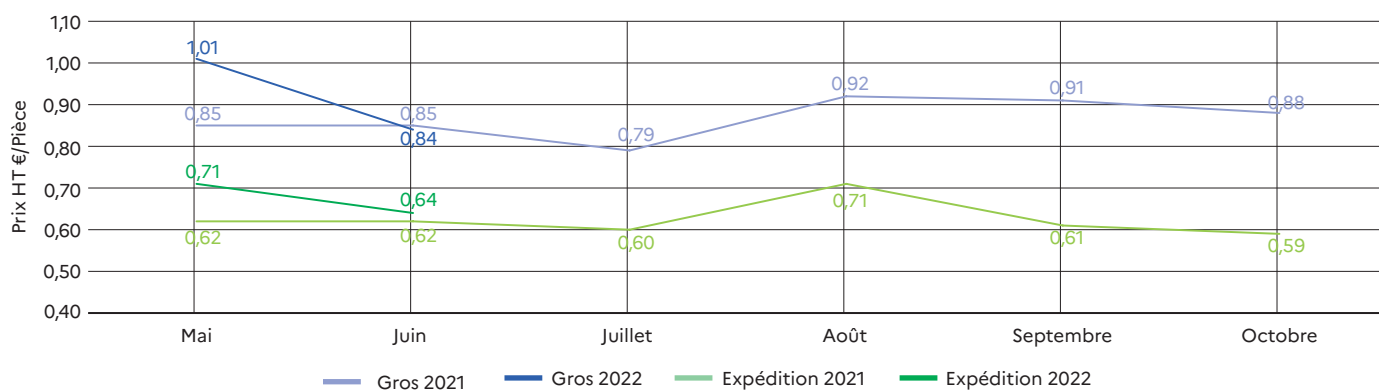
LAITUE Grand Est : prix observés aux stades expédition et gros, campagnes année en cours et année n-1



Source : SRISE/RNM Centre de Strasbourg (Expédition et Gros)

Graphique 5

FEUILLE DE CHENE Grand Est : prix observés aux stades expédition et gros, campagnes année en cours et année n-1



Source : SRISE/RNM Centre de Strasbourg (Expédition et Gros)

Tableau 2

Salade Grand Est : prix moyens observés sur la campagne (mai-juin 2021) aux stades gros, expédition et gros BIO

Salade Grand Est	Prix Expédition € HT/Pièce (Min/max)	Prix Gros € HT/Pièce (Min/max)	Prix Gros Bio € HT/Pièce (Min/max)
Batavia	0,58 (0,45/0,75)	0,80 (0,70/1,00)	0,92 (0,82/1,10)
Laitue Pommée	0,63 (0,54/0,75)	0,85 (0,65/1,15)	0,93 (0,82/1,10)
Feuille de chène blonde	0,63 (0,43/0,75)	0,82 (0,70/1,15)	0,94 (0,82/1,10)
Feuille de chène rouge	0,62 (0,42/0,75)	0,82 (0,70/1,10)	-

Source : SRISE/RNM de Strasbourg (Expédition et Gros)

CERISE

Dans le bassin de production alsacien, la campagne cerises a démarré dès la fin du mois de mai par la variété Burlat. Un début de campagne précoce, marqué par de beaux volumes de production et une belle qualité de fruits après une saison catastrophique en 2021.

Les cours, plutôt corrects au début de la campagne, ont rapidement rejoint ceux observés en moyenne ces dernières

années.

Avec l'augmentation de la production et les fortes températures observées mi-juin, les prix des variétés les plus fragiles ont dû être ajustés à la baisse pour une commercialisation plus rapide des fruits.

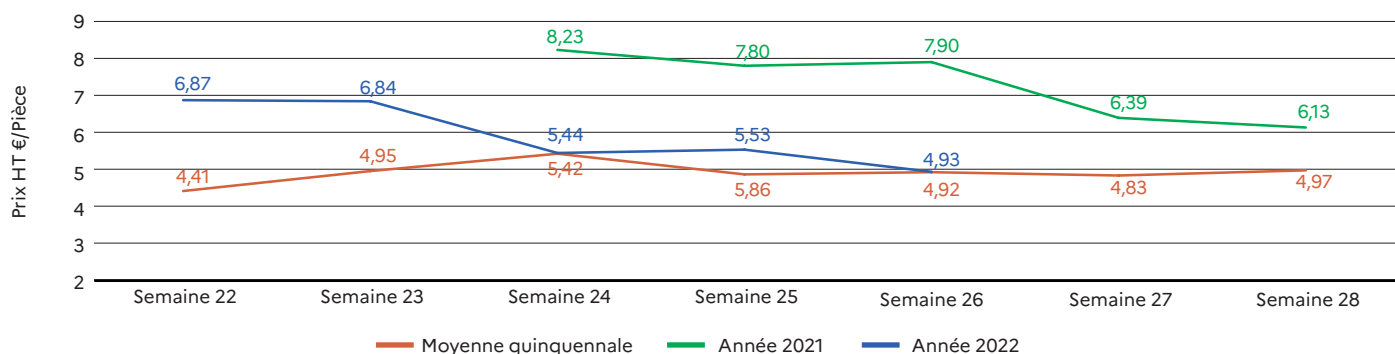
Après la mi-juin, malgré les fortes chaleurs, la qualité des fruits s'est maintenue. La demande, toujours bien présente, permet au marché de

conserver une belle dynamique. Avec la diminution des volumes, les cours moyens sont ajustés à la hausse à tous les stades de commercialisation. Fin juin, la campagne cerises se poursuivra encore une dizaine de jours avec des volumes en retrait et un impact limité des pluies orageuses sur les fruits.

Tout au long de la campagne, les volumes de production sont largement valorisés en vente directe entre 4 et 6 euros le Kg.

Graphique 6

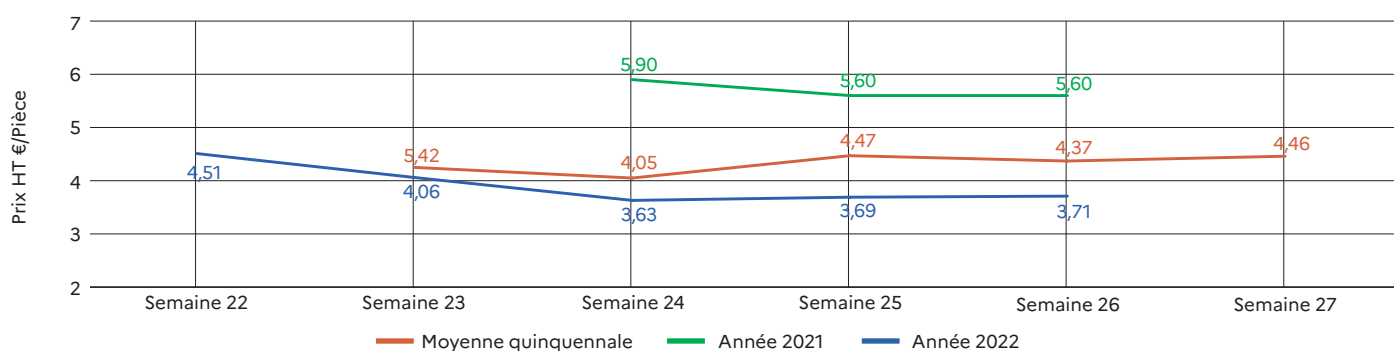
Cerise rouge Alsace, catégorie I, calibre 26+, plateau : prix observés au stade gros sur le MIN de Strasbourg, campagnes année en cours, année n-1 et moyenne des 5 dernières années



Source : SRISE/RNM Centre de Strasbourg (Gros)

Graphique 7

Cerise rouge Alsace, catégorie I, calibre 26+, plateau : prix observés au stade expédition, campagnes année en cours, année n-1 et moyenne des 3 dernières campagnes



Source : SRISE/RNM Centre de Strasbourg (Expédition)

Tableau 3

Cerise rouge Alsace, catégorie I en barquette de 500g : prix moyens minimum et maximum observés sur la période (mai-juin 2022) aux stades gros, gros Bio et expédition.

CERISE	Prix Expédition (Min/max)	Prix Gros (Min/max)	Prix Gros BIO (Min/max)
Rouge Alsace Cat. I	3,97 (3,50/3,53)	5,62 (4,40/8,45)	6,53 (5,69/8,99)

Sources : SRISE/RNM Centre de Strasbourg (Expédition, Gros et Détail)

FRAISE

La campagne des fraises d'Alsace 2022 a débuté après les fêtes de Pâques par les fraises sous serres. La production s'est généralisée vers la mi-mai avec les récoltes en plein champs et l'ouverture des libres cueillettes. Jusqu'à la fin du mois de mai, la météo estivale, a permis une augmentation rapide des volumes de production et une belle qualité de fruit.

Au plan national, le marché de la fraise française a connu de grandes difficultés après le weekend pascal. Le produit s'est retrouvé en crise conjoncturelle du 11 au 17 mai. En cause, les températures très hautes (supérieures à 40° dans les

serres) qui ont impacté la qualité des fruits et n'ont pas permis d'échelonner les volumes.

Les cours de la fraise alsacienne ont rapidement chuté pour se retrouver en dessous de ceux de 2021 et de la moyenne quinquennale à l'expédition et au stade gros. Malgré tout, la demande bien présente a permis une valorisation de la production via les circuits de distribution courts comme la vente directe à la ferme et la libre cueillette à des prix corrects.

Les orages de la deuxième semaine de mois de juin n'ont pas impacté les fraises. Localement, quelques casses peu

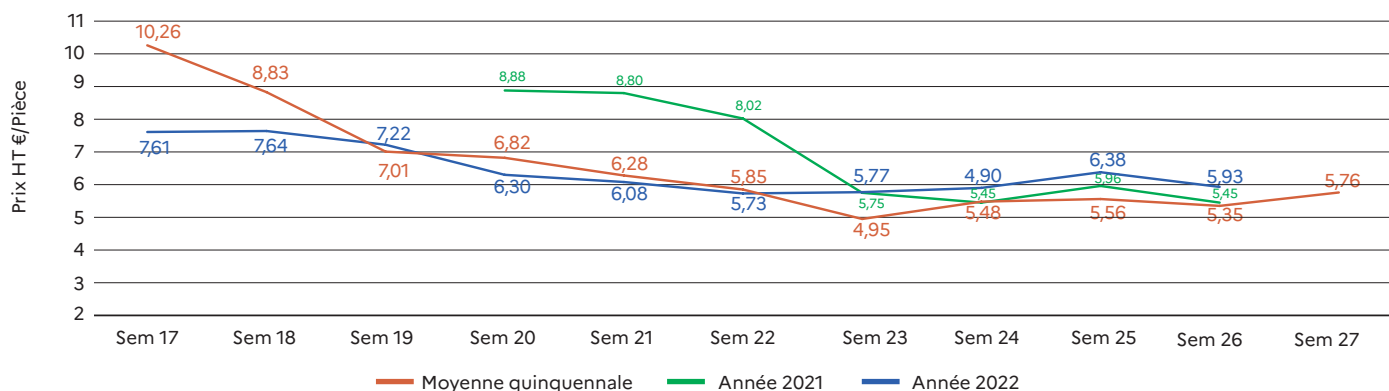
importantes ont pu être observées. À partir de mi-juin les volumes de production commencent à diminuer. Le volume de l'offre, insuffisant pour répondre à la demande, induit une tendance haussière des prix qui se poursuivra jusqu'à la fin de la campagne à la fin du mois de juin.

Dès la fin du mois de mai, les cours de la fraise alsacienne se sont retrouvés à un niveau supérieur à ceux de l'an dernier et de la moyenne quinquennale à tous les stades de commercialisation.

En libre cueillette le prix moyen oscille entre 3,50 € et 4,10 €/kg, et entre 7 et 8 €/kg en vente directe.

Graphique 8

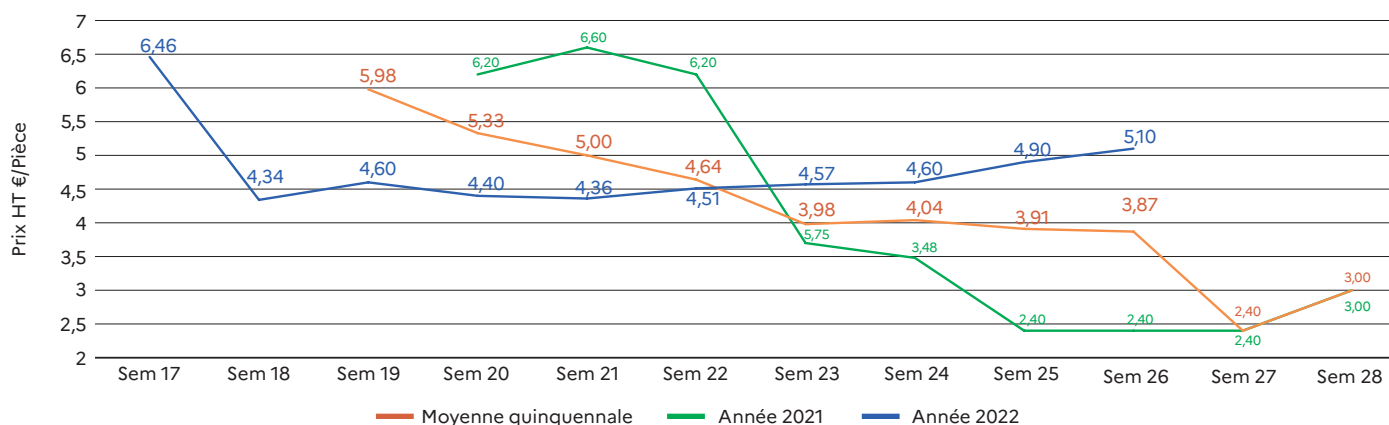
Fraise standard Alsace, catégorie I en barquette de 500g : prix observés au stade gros sur le MIN de Strasbourg, campagnes année en cours, année n-1 et moyenne des 5 dernières années



Source : SRISE/RNM Centre de Strasbourg (Gros)

Graphique 9

Fraise standard Alsace, catégorie I en barquette de 500g : prix observés au stade expédition, campagnes année en cours, année n-1 et moyenne des 5 dernières campagnes



Source : SRISE/RNM Centre de Strasbourg (Expédition)

Tableau 4

Fraise standard Alsace, catégorie I en barquette de 500g : prix moyens minimum et maximum observés sur la période (mai-juin 2022) aux stades gros, expédition et détail.

Standard cat I barq, de 500g	Prix Expédition € HT/kg (Min/max)	Prix Gros € HT/kg (Min/max)	Prix Gros BIO € HT/kg (Min/max)	Prix Détail € HT/kg (Min/max)	Marchés de gros allemands (Fraises d'Allemagne) HT/Kg (1) (Min/max)
Rouge Alsace Cat. I	4,54 (4,00/6,80)	6,38 (5,00/10,00)	8,84 (7,00/12,78)	5,78/16,00	4,04 (2,00/6,00)

(1) : ces prix ne tiennent pas lieu de cotations officielles (2) produites par le RNM dans le cadre de la certification ISO 9001:2015 pour les différents stades enquêtés, Ils correspondent à une estimation hebdomadaire à partir de la connaissance des marchés des agents du centre,

Sources : SRISE/RNM Centre de Strasbourg (Expédition, Gros et Détail)

Stades de commercialisation

Le stade expédition

Les cotations sont élaborées à partir d'enquêtes téléphoniques pour des produits français destinés à des grossistes, des centrales d'achat ou à l'exportation. Les prix retenus sont observés à la sortie des stations de conditionnement et des entreprises d'expédition. Ils sont dits « logés départ ».

Le stade de gros

Les cotations sont élaborées à partir d'enquêtes en « face à face » réalisées auprès des opérateurs sur des marchés physiques : marchés d'intérêt national (MIN) ou assimilés à partir desquels des grossistes approvisionnent différents opérateurs servant le consommateur final (commerçants-détaillants, restauration, collectivités...).

Le stade détail

Les relevés de prix se font pour tous les types de produits frais périssables présents dans les magasins de type GMS.

L'enquête est réalisée sur un panel de 150 magasins hyper et super-marchés d'une superficie supérieure à 1 000 mètres-carrés (panel Sofres - réactualisé par le RNM) :

- réparties sur l'ensemble de la France métropolitaine hors Corse au prorata de la population
- classées selon 2 catégories : hyper et super
- représentatives des enseignes de la grande distribution présentes dans chacune des régions de France.

Toutes les cotations de produits agricoles sont disponibles gratuitement et en illimité sur le site du Réseau des Nouvelles des Marchés :

www.Rnm.franceagrimer.fr

Vous pouvez vous abonner aux messages relatifs aux cotations Fruits et Légumes en contactant le **SRISE Grand Est**.