

Retrouvez gratuitement le BSV toutes les semaines sur les sites Internet de  
la [Chambre Régionale d'Agriculture Grand Est](#) et de la [DRAAF](#)

BSV n°12 – 29 mai 2024

## À RETENIR CETTE SEMAINE

Cliquez sur le sommaire pour accéder directement au paragraphe



### PHÉNOLOGIE

#### POIRIER

**Psylles** : Des larves âgées ont été observées.

#### POMMIER

**Hoplocampes** : Des dégâts observés.

#### POMMIER - POIRIER

**Tavelure** : Le stade de sensibilité est en cours, premiers symptômes observés.

**Puceron cendré** : Quelques foyers observés.

**Carpocapse** : Captures en cours.

#### PRUNIER

**Puceron vert** : La migration a débuté.

**Criblure à coryneum** : Période de sensibilité en cours, symptômes observés.

**Carpocapse des prunes** : Captures en baisse.

**Tavelure** : Des contaminations ont été possibles la semaine dernière.

#### CERISIER

**Puceron noir** : Quelques foyers observés.

**Mouche de la cerise** : Pas de capture cette semaine.

**Drosophila suzukii** : Pas de capture cette semaine.

#### TOUS FRUITS

**Acariens rouges** : Pas d'observation cette semaine.

Ce logo est un indicateur sur les résistances aux substances actives couplées à un bioagresseur.



Vous trouverez des éléments complémentaires dans le lien ci-dessous :

[Rapports techniques sur les résistances en France – R4P \(r4p-inra.fr\)](#)



Parcelles observées cette semaine :

**4 Pomme, 3 Poire, 13 Prune, 6 Cerise.**



## 1 Stade des cultures

En moyenne sur la Lorraine, les stades atteints au 27/05/2024 sont :

### a. Prunier

- **Mirabelle** : Stade J (BBCH75) – jeune fruit.
- **Quetsche** : Stade J (BBCH75) – jeune fruit.



Stade I sur mirabellier



Stade I sur cerise douce

### b. Cerisier

- **Cerise douce** : Stade J (BBCH75) à début M (BBCH85) – jeune fruit à début de maturité.
- **Cerise acide** : Stade J (BBCH75) – jeune fruit.

### c. Pommier

- **Gala/Golden** : Stade J (BBCH72) – grossissement des fruits.



Stade J sur pommier Gala



Stade J sur poirier

### d. Poirier

- **Conférence** : Stade J (BBCH72) – grossissement des fruits.

## 2 Données météo

Les prévisions météorologiques de votre territoire sont consultables sur le site de Météo France (<https://météofrance.com>)

Vigneulles-les-Hattonchâtel (55) :

| JEUDI 30  | VENDREDI 31 | SAMEDI 01 | DIMANCHE 02 | LUNDI 03  | MARDI 04  | MERCREDI 05 |
|-----------|-------------|-----------|-------------|-----------|-----------|-------------|
|           |             |           |             |           |           |             |
| 12° / 17° | 11° / 16°   | 11° / 20° | 11° / 20°   | 11° / 21° | 12° / 21° | 12° / 22°   |
| ► 15 km/h | ▲ 15 km/h   | ▲ 15 km/h | ▼ 15 km/h   | ► 15 km/h | ► 15 km/h | ► 15 km/h   |

(Source : Météo France, 28/05/2024 à 16h. Retrouvez les données météo actualisées : [ici](#))

### Gugney (88) :

| JEUDI 30  | VENDREDI 31   | SAMEDI 01   | DIMANCHE 02   | LUNDI 03   | MARDI 04  | MERCREDI 05   |
|---|---|---|---|--|---|---|
|  |  |  |  |  |  |  |
| 13° / 16°<br>▶ 15 km/h  | 10° / 15°<br>▲ 15 km/h  | 9° / 18°<br>▲ 15 km/h   | 10° / 18°<br>▼ 15 km/h  | 10° / 20°<br>▶ 15 km/h   | 10° / 21°<br>▶ 15 km/h  | 9° / 22°<br>▶ 15 km/h   |

(Source : Météo France, 28/05/2024 à 16h. Retrouvez les données météo actualisées : [ici](#))

### Lucey (54) :

| JEUDI 30  | VENDREDI 31   | SAMEDI 01   | DIMANCHE 02   | LUNDI 03   | MARDI 04  | MERCREDI 05   |
|---|---|---|---|--|---|---|
|  |  |  |  |  |  |  |
| 13° / 17°<br>▶ 15 km/h  | 11° / 16°<br>▲ 15 km/h  | 11° / 19°<br>▲ 15 km/h  | 11° / 19°<br>▼ 15 km/h  | 12° / 20°<br>▶ 15 km/h   | 13° / 21°<br>▶ 15 km/h  | 13° / 22°<br>▶ 15 km/h  |

(Source : Météo France, 28/05/2024 à 16h. Retrouvez les données météo actualisées : [ici](#))



## 1 Psylles du poirier (*Cacopsylla pyri*)

Généralités : voir [BSV n°1](#)

### a. Observations

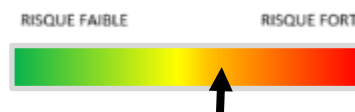
Cette semaine, des larves ont été observées sur 4 % des rameaux d'une parcelle suivie.

### b. Seuil indicatif de risque

Le seuil indicatif de risque sur l'occupation des pousses par les jeunes larves varie entre 10 et 20 % selon la présence d'auxiliaires (punaises prédatrices, chrysopes...).

### c. Analyse de risque

Le risque sur les pontes est en cours mais est défavorisé par les conditions climatiques prévues pour la fin de la semaine (pluie). Le risque pourra augmenter à nouveau à partir de la semaine prochaine.



### d. Gestion alternative du risque



Il existe des produits de biocontrôle sous forme de barrière physique qui limitent le dépôt d'oeufs. Vous pouvez les retrouver dans la liste ci-dessous : <http://www.ecophytopic.fr/tr/méthodes-de-lutte/biocontrôle>

Pour plus d'informations, vous pouvez également consulter les liens ci-dessous :

[Guide Eco-Fruits - Argiles \(kaolinite calcinée\) \(inra.fr\)](#)

[Les argiles en arboriculture | Ecophytopic](#)



LE GROUPE PSYLLE / POIRIER /PYRETHRINOÏDES DE SYNTHÈSE EST EXPOSÉ À UN RISQUE DE RÉSISTANCE.  
LE GROUPE PSYLLE / POIRIER /ACHEI EST EXPOSÉ À UN RISQUE DE RÉSISTANCE.



Psylle adulte sur bourgeon de poirier  
(FREDON GE)



## 1 Hoplocampe du pommier (*Hoplocampa testudinea*)

La période de vol est passée et les dégâts des larves commencent à être observés. L'insecte réalise une génération par an. L'adulte va pondre dans les fleurs épanouies en insérant l'œuf dans le calice. La larve va creuser une galerie superficielle (attaque primaire) puis va s'attaquer aux pommes voisines en se dirigeant directement vers le centre du fruit (attaque secondaire). 4 semaines après, la larve va se laisser tomber au sol pour s'y encoconner durant tout l'hiver.

### a. Observations

Sur une parcelle suivie, 20 % des fruits observés présentaient des traces d'activité de larves d'hoplocampes (fruits rongés en superficie, trous, déjections).



Jeune pomme avec attaque primaire de larve d'hoplocampe (FREDON GE)

### b. Seuil indicatif de risque

Il n'existe pas de seuil indicatif de risque concernant les larves de cet insecte.

Concernant les adultes, le seuil indicatif de risque est variable en fonction de la sensibilité des variétés : 20 à 30 individus pour les variétés sensibles et 30 à 40 individus pour les variétés peu sensibles.

### c. Analyse de risque

L'action des larves va avoir un impact sur la charge en fruits (« éclaircissage naturel »), le risque est variable en fonction de la charge initiale en fruits de l'arbre.

### d. Gestion alternative du risque



Il existe des produits de biocontrôle sous forme de barrière physique qui limitent le dépôt d'oeufs.

Vous pouvez les retrouver dans la liste ci-dessous : <http://www.ecophytopic.fr/tr/méthodes-de-lutte/biocontrôle>

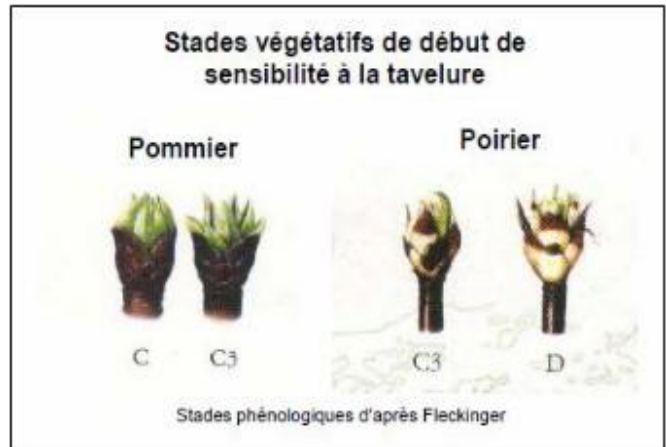


## 1 Tavelure (*Venturia inaequalis*)

### Prérequis pour une contamination

Le risque de contamination primaire se présente seulement lorsque les 3 conditions suivantes sont réunies :

1. **Stade sensible atteint** : Pommier C - C3 (apparition des organes verts) ; Poirier C3 - D
2. **Présence d'ascospores matures** libérés lors des épisodes pluvieux (inoculum dans les feuilles tombées au sol l'année précédente s'il y avait présence de tavelure)
3. **Humectation du feuillage suffisamment longue** pour que les spores puissent germer. La vitesse de germination est dépendante de la température.



Conditions nécessaires aux contaminations par la tavelure (d'après les tables de Mills et Laplace)

| Température moyenne  | 7°C | 8°C | 10°C | 11°C | 12°C | 13°C | 15°C | 18°C |
|--|-----|-----|------|------|------|------|------|------|
| Durée de la période d'humectation pour un risque faible de contamination | 18H | 17H | 14H  | 13H  | 12H  | 11H  | 9H   | 8H   |

### a. Observations

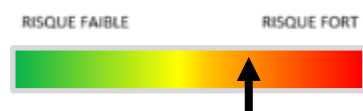
Le stade sensible est atteint pour les pommiers et pour les poiriers.  
Des symptômes ont été observés cette semaine sur pommier.

### b. Analyse de risque

En l'absence de suivi biologique de la maturité des ascospores de tavelure, le début du risque est fixé lorsque les variétés précoces auront atteint le stade sensible (en pommier : stade C (BBCH53) ; en poirier : stade C3 (BBCH54)). En tenant compte de ces informations, **le stade sensible des pommiers et poiriers est atteint sur notre territoire.** Les projections de spores peuvent avoir lieu à chaque pluie.

**Pour l'ensemble de la gamme de précocité des pommiers et poiriers, le risque tavelure est en cours.**

Surveillez bien les stades phénologiques dans vos parcelles.



## c. Gestion alternative du risque

### Méthodes alternatives :

L'élimination des feuilles en hiver, par aspiration ou par broyage, réduit l'inoculum tavelure et donc l'importance des projections à venir. Le broyage est à privilégier par rapport à l'enlèvement des feuilles de la parcelle car il maintient la matière organique sur place. Il permet également d'accélérer la décomposition des feuilles. L'efficacité du processus est directement dépendante de la qualité du broyage qui doit être très fin et effectué en conditions sèches. Pour en savoir plus, consultez la [Fiche technique 11 du guide Ecophyto fruits : prophylaxie par gestion](#) de la litière foliaire.



Des produits de biocontrôle existent.



Le groupe TAVELURE / POMMIER / Qoi-P DE SYNTHÈSE / SBI-IDM ou IDM / Thiophanates (MBC) / Anilinopyrimidines (AP) est exposé à un risque de résistance

## 2 Puceron cendré du pommier (*Dysaphis plantaginea*)

### a. Observations

Des foyers ont été observés sur 4 % et 8 % des rameaux de 2 parcelles de pommiers suivies.



Pucerons cendrés (individus) sur un bourgeon (FREDON GE)

### b. Seuil indicatif de risque

Les pontes de pucerons ont été déposées en automne sur les arbres fruitiers. Les premières éclosions des fondatrices sont possibles dès la hausse des températures. **Le seuil indicatif de risque est dépassé dès la présence d'un individu.**

### c. Analyse de risque

Le seuil indicatif de risque est atteint pour les parcelles observées cette semaine.



### d. Gestion alternative du risque

Des œufs de chrysope et de syrphes ainsi que des coccinelles adultes ont été observés cette semaine. Leur action de prédation a un impact sur les populations de pucerons.



Il existe des produits de biocontrôle. Vous pouvez les retrouver dans la liste ci-dessous :

<http://www.ecophytopic.fr/tr/méthodes-de-lutte/biocontrôle>

La gestion des pucerons se base sur la préservation de la biodiversité en favorisant les auxiliaires ainsi que par la maîtrise de la vigueur de l'arbre (taille adaptée et fertilisation raisonnée).

Pour plus d'informations, vous pouvez consulter le lien ci-dessous :

[Guide Eco-Fruits - Lutte biologique par conservation \(inra.fr\)](http://www.inra.fr)



*Disaphis plantaginea* / POMMIER / ACHEI (carbamate) EST EXPOSE A UN RISQUE DE RESISTANCE

### 3 Puceron lanigère (*Eriosoma lanigerum*)

#### a. Observations

Des foyers ont été observés sur une parcelle du réseau à une intensité faible (4 % des arbres observés).



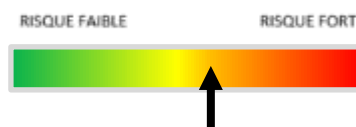
Foyer de puceron lanigère sur pousse (FREDON GE)

#### b. Seuil indicatif de risque

Les pucerons lanigères du pommier sont présents **sous forme adulte en foyers sur les collets** et vont également reprendre leur activité dès la hausse des températures. Ils remonteront vers les rameaux au cours du printemps. Le seuil indicatif de risque est de 10 % de rameaux touchés. Il n'y a pas de seuil pour les foyers présents sur le collet.

#### c. Analyse de risque

**Le risque est en cours. Surveillez vos parcelles.**



#### d. Gestion alternative du risque



Il existe des produits de biocontrôle. Vous pouvez les retrouver dans la liste ci-dessous : <http://www.ecophytopic.fr/tr/methodes-de-lutte/biocontrôle>

La gestion des pucerons se base sur la préservation de la biodiversité en favorisant les auxiliaires ainsi que par la maîtrise de la vigueur de l'arbre (taille adaptée et fertilisation raisonnée).

Pour plus d'informations, vous pouvez consulter le lien ci-dessous :

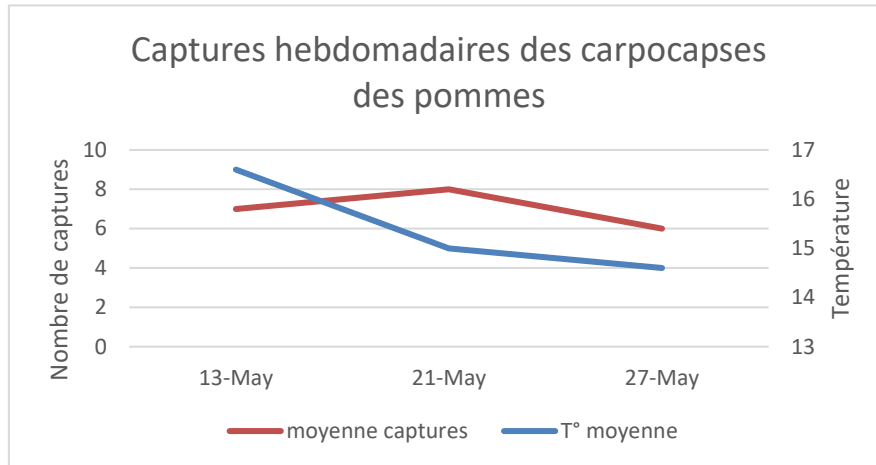
[Guide Eco-Fruits - Lutte biologique par conservation \(inra.fr\)](http://www.inra.fr)



## 4 Carpocapse des pommes (*Cydia pomonella*)

### a. Observations

Des individus ont été capturés sur 2 parcelles suivies : 9 et 10 individus ont été capturés.  
Le tableau ci-dessous représente les captures hebdomadaires :



### b. Seuil indicatif de risque

Suivi de piégeage à phéromone : il existe une proposition de seuil au-delà duquel le nombre de captures est jugé important. Il est évalué à 4 captures par semaine.

Les pontes sont possibles dès le début du vol des femelles matures.

Les conditions climatiques permettant l'accouplement et la ponte sont les suivantes :

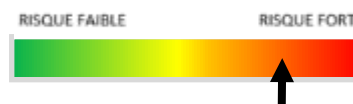
- T°C crépusculaire > 15°C. La température optimale de ponte se situe entre 23 et 25°C.
- 60 % < Humidité crépusculaire < 90 %. Optimum : 70 à 75 %.
- Temps calme et non pluvieux.

Les éclosions nécessitent une somme de température de 90 °jours base 10°C après la ponte. Par exemple, pour une température moyenne journalière de 15°C, il faut 18 jours après la ponte pour l'apparition des larves. Pour une température de 20°C de moyenne, il faudra 9 jours. Si cette somme n'est pas atteinte dans les 20 jours, les œufs avortent.

### c. Analyse de risque

Les conditions climatiques de la fin de semaine ne seront pas favorables au vol (pluies) mais elles le seront à nouveau au début de la semaine prochaine.

**Le seuil est dépassé pour les parcelles suivies.**



### d. Gestion alternative du risque



Il existe des produits de biocontrôle Vous pouvez les retrouver dans la liste ci-dessous :

[Liste des produits de biocontrôle | Ecophytopic](#)

Pour plus d'informations, vous pouvez également consulter le lien ci-dessous :

[Guide Eco-Fruits - Lutte par pulvérisation de micro-organismes \(inra.fr\)](#)

### Focus sur les bonnes pratiques de la confusion sexuelle

- La surface couverte conseillée doit être suffisamment grande et homogène avec un minimum de 3 ha
- Les vergers proches à moins de 500 m doivent également être confusés
- **Le contexte de pression doit être faible**, moins de 1 % de dégâts à la récolte
- **La pose des diffuseurs doit être réalisée avant le début du vol**
- La densité des diffuseurs doit être renforcée sur les bordures (+ 10 à 20 %)
- **La surveillance régulière est indispensable pour contrôler la pression et l'efficacité de la méthode (observation des fruits, piège à phéromones avec capsules surdosée ou mâles + femelles, pose de bandes-pièges)**
- Le stockage des phéromones en enceinte réfrigérée.

Pour plus d'informations sur la méthode de confusion sexuelle, vous pouvez également consulter les liens ci-dessous :

[Guide Eco-Fruits - Confusion sexuelle \(inra.fr\)](#)

[Guide Eco-Fruits - Moyens mis en oeuvre \(inra.fr\)](#)



Des dérives de sensibilité vis-à-vis des substances actives sont constatées en laboratoire. Cela ne se traduit pas nécessairement pas une baisse d'efficacité en verger, mais il convient d'être attentif à l'efficacité des traitements.

Pour plus d'informations, consulter le site du réseau R4P (Réseau de Réflexion et de Recherche sur la Résistance aux Pesticides) :

[Liste-I Insectes FR Fev24.pdf \(r4p-inra.fr\)](#)

[FicheRésistanceCARPPO-R4P.pdf \(r4p-inra.fr\)](#)



### 1 Puceron vert du prunier (*Brachycaudus helichrysi*)

Généralités : voir [BSV n°1](#)

#### a. Observations

Des colonies ont été observées sur 4 parcelles avec une intensité allant de 8 à 76 % des rameaux touchés. Les ailés sont bien présents et la migration sur les hôtes secondaires a débuté. Les populations sont en baisse

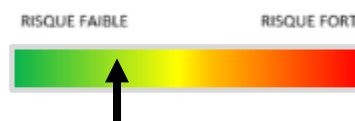
**Surveillez vos parcelles.**

#### b. Seuil indicatif de risque

Le risque est fort dès qu'un individu est observé.

#### c. Analyse de risque

Fin du risque : aucun nouveau foyer ne devrait apparaître et les populations vont continuer de baisser. Les pucerons devraient avoir quitté les mirabelliers d'ici deux semaines.



#### d. Gestion alternative du risque

Des chrysope, syrphes et coccinelles ont été observées sur les parcelles suivies. Leur activité de prédation a un impact sur les populations de pucerons.



Il existe des produits de biocontrôle. Vous pouvez les retrouver dans la liste ci-dessous : <http://www.ecophytopic.fr/tr/méthodes-de-lutte/biocontrôle>



Pucerons verts et dégâts (AREFE)

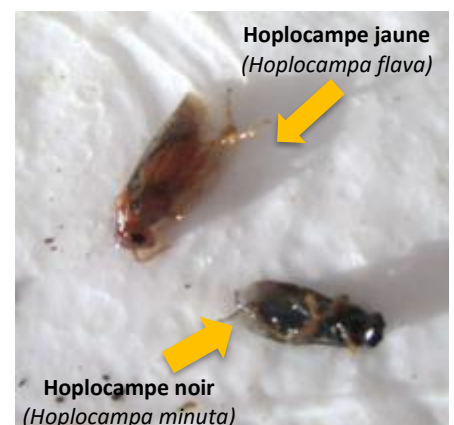


Coccinelle à sept points (FREDON GE)

Pour plus d'informations, vous pouvez consulter une fiche méthodes alternatives et prophylaxie [ici](#).

### 2 Hoplocampes du prunier (*Hoplocampa minuta* et *Hoplocampa flava*)

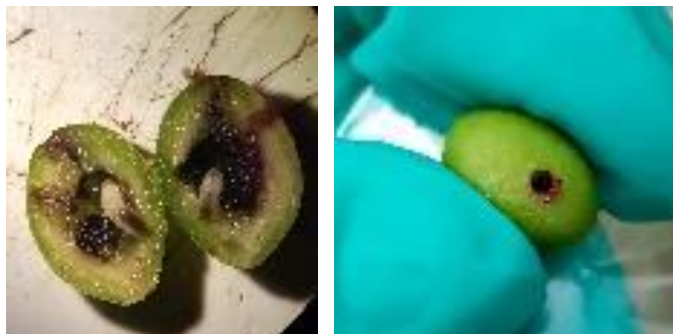
Deux espèces d'hoplocampes sont visibles en vergers de pruniers : l'hoplocampe noire (*Hoplocampa minuta*) et l'hoplocampe jaune (*Hoplocampa flava*).



Hoplocampes du prunier (FREDON GE)

## a. Observations

Des dégâts de larves ont été observés sur une parcelle suivie (8 % des fruits touchés).



Larve et trou d'entrée de larve d'hoplocampe dans une prune  
(FREDON GE)

## b. Analyse de risque

La fin du cycle larvaire devrait être atteinte rapidement. Il ne devrait pas y avoir de nouveau fruit touché.



## 3 Criblure à corynéum (*Coryneum beijerinckii*)

Description de la maladie dans le [BSV n°6](#).

## a. Observations

La fréquence est modérée à forte sur les parcelles observées (nombre d'arbres touchés par la maladie) et l'intensité est faible à modérée (pourcentage de la surface des feuilles atteintes).

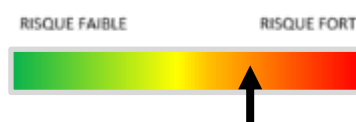
## b. Seuil indicatif de risque

Pas de seuil connu.

## c. Analyse de risque

Les conditions humides sont favorables aux contaminations. Le champignon est inactif lors des périodes chaudes et sèches. Le risque reste donc élevé lors des prochaines pluies prévues pour la fin de semaine.

Le risque est particulièrement important dans les vergers à historique.



## d. Gestion alternative du risque

**Mesures prophylactiques** : Maintenir un verger aéré et une tonte rase sur le rang pour éviter les conditions humides au printemps.

### 4 Tavelure du mirabellier (*Cladosporium carpophilum*)

Généralités : voir [BSV n°9](#)

#### a. Observations

**Le stade de sensibilité des mirabelles à la tavelure est en cours.** Les contaminations sont donc possibles si les conditions climatiques sont favorables (selon la durée d'humectation et la température). Les dégâts n'apparaîtront que bien après les contaminations et ne seront visibles qu'à partir de fin juin à début juillet (taches sur les fruits).

#### b. Seuil indicatif de risque

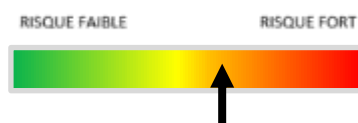
Pas de seuil connu.

#### c. Analyse de risque

La modélisation des risques pour la tavelure du mirabellier est réalisée à l'aide du modèle de l'AREFE.

| Risque tavelure du mirabellier d'après le modèle AREFE | 22 mai        | 23 mai        | 24 mai        | 25 mai       | 26 mai        | 27 mai        | 28 mai        |
|--|---------------|---------------|---------------|--------------|---------------|---------------|---------------|
| Vigneulles-lès-Hattonchâtel (55)                       | Risque moyen  | Pas de risque | Risque élevé  | Risque élevé | Pas de risque | Risque élevé  | Pas de risque |
| Gugney-aux-Aulx (88)                                   | Pas de risque | Pas de risque | Pas de risque | Risque moyen | Pas de risque | Pas de risque | Pas de risque |

Pour un risque élevé de contamination, il faut par exemple une durée d'humectation de plus de 9h à 18h, ou de plus de 14h pour une température de 14°C.

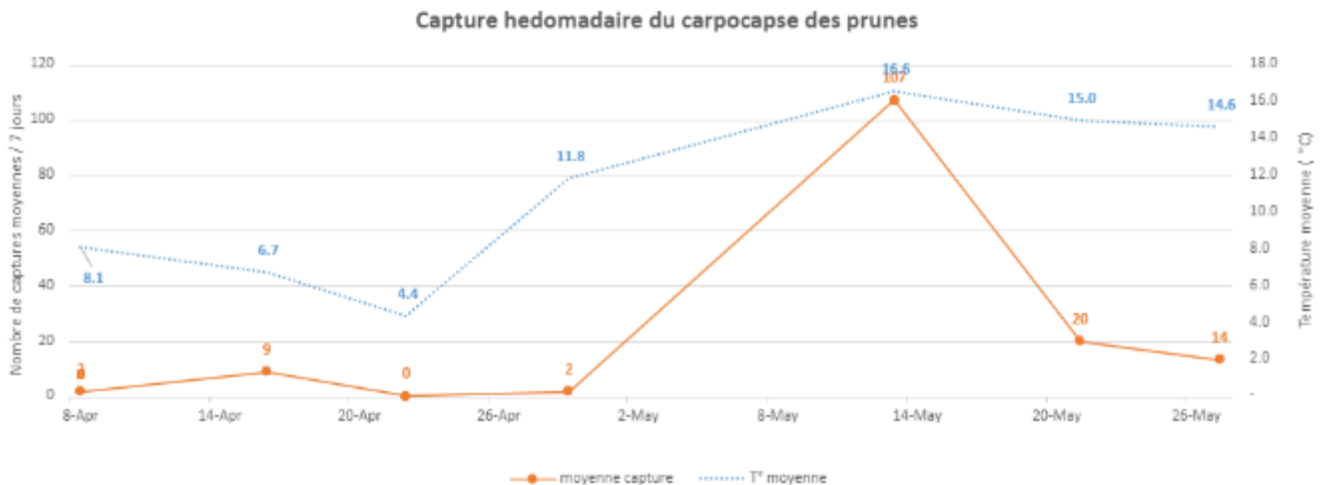


## 5 Carpocapse des prunes (*Grapholita funebrana*)

Description du ravageur dans le [BSV n°6](#).

### a. Observations

Entre 2 et 44 carpocapses ont été piégés cette semaine avec une moyenne de 14 captures par piège. Le graphique ci-dessous représente l'évolution des captures :



Les premiers dégâts ont été observés sur une parcelle du réseau avec 1 % de fruits touchés. Surveillez vos pièges.

### b. Seuil indicatif de risque

Il existe une proposition de seuil au-delà duquel le nombre de captures est jugé important. Il est évalué entre **70 et 100 captures par semaine** selon la charge de l'arbre. Les accouplements nécessitent une température crépusculaire de 15°C.

### c. Analyse de risque

Des dégâts issus du pic de vol peuvent encore apparaître. Le risque de nouvelles pontes est faible.



### d. Gestion alternative du risque



Il existe des produits de bio-contrôle que vous trouverez dans cette liste : <https://ecophytopic.fr/proteger/liste-des-produits-de-biocontrole>

Pour plus d'informations, vous pouvez consulter **une fiche méthodes alternatives et prophylaxie** [ici](#).



## 1 Puceron noir (*Myzus cerasi*)

Description du ravageur dans le [BSV n°6](#).

### a. Observations

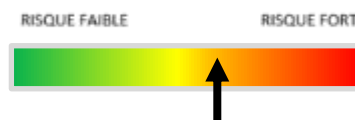
Des foyers ont été repérés sur 4 % des arbres observés sur une parcelle suivie.

### b. Seuil indicatif de risque

Pas de seuil connu.

### c. Analyse de risque

**Les températures élevées sont propices au développement des pucerons.** Il est important de maintenir une surveillance sur toutes les parcelles.



Foyer de pucerons noirs du cerisier sur une pousse (FREDON GE)

## 2 Mouche de la cerise (*Rhagoletis cerasi*)

Généralités et biologie : [ici](#).

La période de sensibilité à la mouche débute lors du changement de couleur du fruit, de la couleur verte à rouge, en passant par le jaune si le vol a débuté. La mouche de la cerise est reconnaissable à ses ailes zébrées et à son bouclier jaune caractéristique sur le dos. Le suivi de vol s'effectue avec des pièges englués de couleur jaune.

### a. Observations

Aucun individu n'a été observé cette semaine.

### b. Seuil indicatif de risque

Pas de seuil connu.

### c. Analyse de risque

En général, la ponte a lieu 10 à 15 jours après le début du vol et requiert une température minimale de 18°C.



Aucun risque actuellement.



Mouche de la cerise (CTIFL)

### 3 Drosophile aux ailes tachetées (*Drosophila suzukii*)

Retrouvez la fiche de reconnaissance : [ici](#).

#### a. Observations

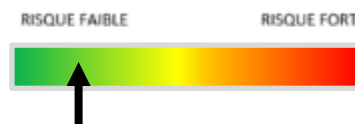
Cette semaine, aucun individu n'a été capturé.

#### b. Seuil indicatif de risque

Il n'existe aucun seuil indicatif de risque fixé pour ce ravageur.

#### c. Analyse de risque

La période à risque débute pour les variétés précoces avec le début de la véraison (début de coloration). Ce ravageur apprécie particulièrement les conditions douces et humides. Les populations sont toutefois trop faibles pour le moment pour engendrer des dégâts.



Pour rappel : **Il n'y a pas de corrélation entre le niveau de piégeage sur une parcelle et le niveau de dégâts.** Néanmoins, le piégeage permet de détecter le redémarrage du vol et si nécessaire, de mettre en place un moyen de protection.

#### Mesures prophylactiques et techniques alternatives

Tout doit être fait pour éviter la pullulation de l'insecte dans les cultures. La mise en œuvre des mesures prophylactiques est de première importance dans le maintien des populations de *D.suzukii* à un faible niveau. Il est donc recommandé de :

- Maintenir un enherbement bas et aéré afin d'éviter les climats humides très favorables au développement du ravageur.
- Récolter les fruits avant leur sur-maturité.
- **Sortir les écarts de tri de la parcelle et les fruits tombés au sol.** Les éliminer de façon rigoureuse pour éviter toute contamination ou développement de la population. Il est par exemple conseillé de mettre les fruits écartés dans des sacs poubelles ou autres contenants fermés hermétiquement ou encore dans une benne couverte d'une bâche de couleur foncée et laisser quelques jours au soleil (solarisation). Privilégier plusieurs petits contenants à un gros, attendre plusieurs jours avant de ré-ouvrir le contenant. Préférer une ouverture en conditions froides afin d'éviter la sortie des adultes.
- **Réfrigérer la récolte** le plus rapidement possible avec une température basse compatible avec la commercialisation des fruits. Raccourcir au maximum le délai de stockage.





## 1 Acariens rouges (*Panonychus ulmi*)

Au printemps, les larves issues des œufs d'hiver peuvent se concentrer sur la face inférieure des feuilles. Elles vont provoquer la crispation et le rabougrissement des pousses en se nourrissant du contenu des cellules foliaires. Les feuilles prennent alors une teinte bronzée ou argentée (aspect « plombé » ou « bronzé ») et peuvent tomber prématurément.

Les conditions optimales de développement sont des températures de 23 à 25°C et une hygrométrie de 50 à 70 %.

### a. Observations

Aucun acarien n'a été repéré cette semaine.

Des acariens auxiliaires (typhlodromes) ont été observés.

### b. Seuil indicatif de risque

Le seuil indicatif de risque est de 50 % des feuilles occupées par au moins une forme mobile.

Ce seuil varie en fonction de la présence de prédateurs.

### c. Analyse de risque

Les conditions climatiques sont peu favorables au développement des acariens avec des températures fraîches et des pluies régulières. Elles seront plus favorables quand les températures seront plus élevées.



Il existe des produits de bio-contrôle que vous trouverez dans cette liste :  
<https://ecophytopic.fr/proteger/liste-des-produits-de-biocontrôle>



*Panonychus ulmi* / POMMIER / Thiazolidinone / Tétrazine EST EXPOSÉ A UN RISQUE DE RESISTANCE.

Ce bulletin est produit à partir d'observations ponctuelles réalisées sur un réseau de parcelles. S'il donne une tendance de la situation sanitaire régionale, celle-ci ne peut pas être transposée telle quelle à chacune des parcelles.

**Observations :** AREFE, Chambre d'Agriculture de la Meuse, Chambre d'Agriculture de Meurthe-et-Moselle, FREDON Grand Est, les Producteurs.

**Rédaction :** FREDON Grand Est et AREFE.

Bulletin édité sous la responsabilité de la Chambre Régionale d'Agriculture Grand Est.

Dans une démarche d'amélioration continue de qualité de la surveillance biologique du territoire, la DRAAF assure un contrôle de second niveau sur l'ensemble du processus d'élaboration des BSV.

**Coordination et renseignements :** Joliane BRAILLARD - [joliane.brillard@grandest.chambagri.fr](mailto:joliane.brillard@grandest.chambagri.fr)