

Retrouvez gratuitement le BSV toutes les semaines sur les sites Internet de
la [Chambre Régionale d'Agriculture Grand Est](#) et de la [DRAAF](#)

BSV n°26 – 1^{er} septembre 2021

À RETENIR CETTE SEMAINE

Cliquez sur le sommaire pour accéder directement à la culture



PRUNIER

D. suzukii : Faibles captures. Pas de dégâts.

Monilia : Quelques dégâts signalés.

Rouille : Symptômes visibles en dehors du réseau.

POMMIER-POIRIER

Carpocapse pomme-poire : Fin du risque.

Dernier bulletin avant le bilan de fin de campagne en octobre.



1 Drosophile aux ailes tachetées (*Drosophila suzukii*)

Retrouvez la fiche de reconnaissance en cliquant [ICI](#).

a. Observations

Les pièges sont installés sur 2 parcelles de mirabelles et 3 parcelles de quetsches.

Les captures sont faibles dans les pièges du réseau avec au plus 6 individus capturés (mâles et femelles).
Aucun dégât n'est signalé sur le réseau.

b. Seuil indicatif de risque

Il n'existe aucun seuil de risque fixé pour ce ravageur.

c. Analyse de risque

La période à risque est en cours sur les mirabelles et les quetsches.

Ce ravageur apprécie particulièrement les conditions douces et humides. **Le risque augmente avec la maturité des fruits.**

Pour rappel : Il n'y a pas de corrélation entre le niveau de piégeage sur une parcelle et le niveau de dégâts. Néanmoins, le piégeage permet de détecter le redémarrage du vol et si nécessaire, de mettre en place un moyen de protection.

Mesures prophylactiques et techniques alternatives

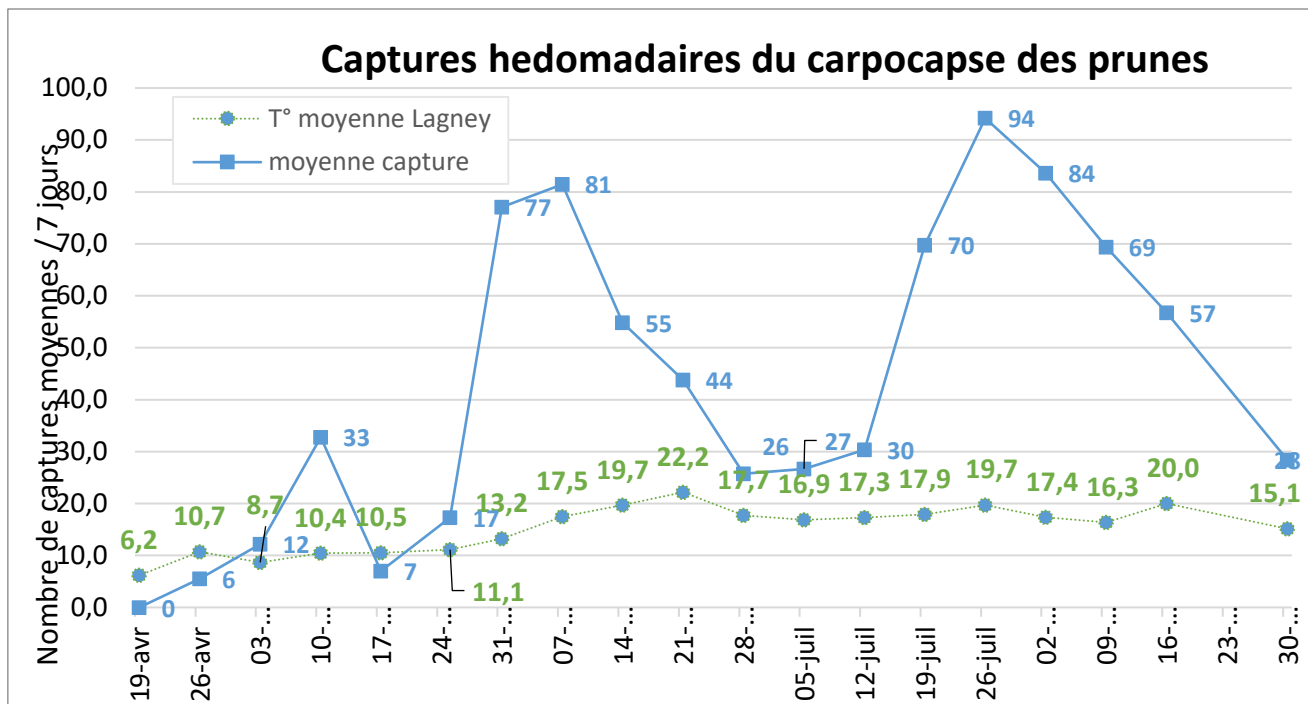
- Voir les bulletins précédents : [ICI](#)

2. Carpocapse des prunes (*Grapholitha funebrana*)

a. Observations

Des captures sont signalées dans les **8 pièges encore en place avec 3 à 63 individus/piège**. La moyenne des captures continue de baisser cette semaine avec 28 captures par piège.

Des dégâts de deuxième génération sont visibles sur les parcelles mais ils continuent d'être faibles avec au plus 0,5 % de fruits touchés.



b. Seuil indicatif de risque

Il existe un seuil au-delà duquel le nombre de captures est jugé important. Il est évalué entre 70 et 100 captures par semaine selon la charge de l'arbre. Les accouplements nécessitent une température crépusculaire de 15°C.

c. Analyse de risque

Le vol est faible et les conditions de températures ne sont pas favorables.

Le risque est faible mais il est nécessaire de maintenir une surveillance sur les parcelles de quetsches jusqu'à la récolte. Pour les mirabelles, le risque se termine.

3. Monilioses sur fruits (*Monilia laxa* et *Monilia fructigena*)

a. Observations

En prune (mirabelles et quetsches), des dégâts sont identifiés sur 2 parcelles de quetsches du réseau avec 0,1 à 4 % de fruits touchés.

b. Analyse de risque

Le stade sensible est en cours pour les mirabelliers et quetschiers (moins sensible que la mirabelle). Les conditions climatiques sont favorables et l'inoculum est bien présent sur les parcelles. **Le risque est donc élevé.**

4. Rouille (*Tranzschelia pruni*)

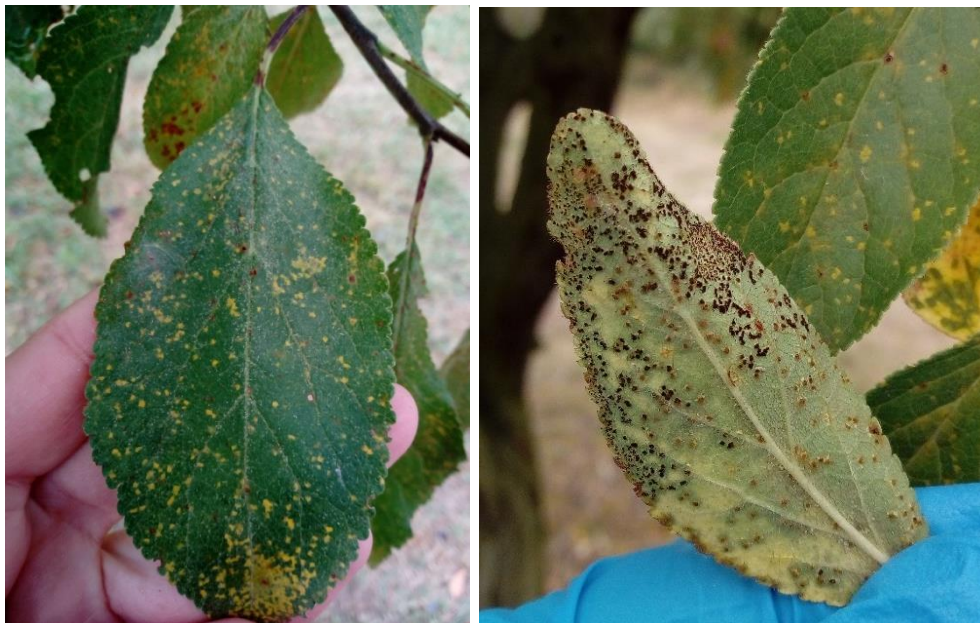
Les contaminations ont lieu entre la fin du printemps et le début de l'été, mais les dégâts n'apparaissent que fin août à début septembre.

a. Observation

Des observations de symptômes de rouille ont été réalisées **dans les haies sauvages dans les côtes de Moselle et dans le Toulais**. Les symptômes sont faibles dans le Toulais et très forts pour la Moselle.

Dans les parcelles du réseau, aucun symptôme visible.

La rouille se reconnaît aux pustules brunes sous les feuilles et aux taches jaunes sur la face supérieure.



Feuilles avec des symptômes de rouille (FREDON GE – M. CHAMPAGNE)

b. Analyse de risque

La période de risque est terminée.



1 Carpocapses des pommes et poires (*Cydia pomonella*)

Généralités : se référer au [BSV n°13](#)

a. Observations

2 pièges ont été relevés cette semaine. **Aucune capture n'a été signalée** dans les pièges encore en place au cours des 2 dernières semaines.

b. Seuil indicatif de risque

Il existe un seuil au-delà duquel le nombre de captures est jugé important. Il est évalué à 4 captures par semaine. Les pontes sont possibles dès le début du vol des adultes. Les accouplements nécessitent une température crépusculaire de 15°C. Il n'y a pas de ponte sur feuillage humide. Les éclosions auront lieu lorsque la somme de températures en base 10 atteint 90°C.

c. Analyse de risque

Les conditions n'ont pas été favorables au vol (températures faibles et pluies).

Il semble que le vol de 2nd génération soit terminé.
Aucune observation de perforation récente n'a été réalisée.

Le risque est terminé.

Mesures prophylactiques et techniques alternatives

■ Voir les bulletins précédents : [ICI](#)

Ce bulletin est produit à partir d'observations ponctuelles réalisées sur un réseau de parcelles. S'il donne une tendance de la situation sanitaire régionale, celle-ci ne peut pas être transposée telle quelle à chacune des parcelles.

Observations : AREFE, Chambre d'Agriculture de la Meuse, Chambre d'Agriculture de Meurthe et Moselle, Chambre d'Agriculture des Vosges, FREDON Grand Est, les Producteurs.

Rédaction : Margaux CHAMPAGNE (FREDON Grand Est) – Rémi SEGARD (AREFE)

Bulletin édité sous la responsabilité de la Chambre Régionale d'Agriculture Grand Est.

Dans une démarche d'amélioration continue de qualité de la surveillance biologique du territoire, la DRAAF assure un contrôle de second niveau sur l'ensemble du processus d'élaboration des BSV

Coordination et renseignements : Joliane CARABIN joliane.carabin@grandest.chambagri.fr