

Retrouvez gratuitement le BSV toutes les semaines sur les sites Internet de
la [Chambre Régionale d'Agriculture Grand Est](#) et de la [DRAAF](#)

BSV n°6 – 8 avril 2021

À RETENIR CETTE SEMAINE

Cliquez sur le sommaire pour accéder directement à la culture



PHENOLOGIE

TOUS FRUITIERS

Chenilles défoliatrices : aucun individu observé sur le réseau.

Monilia fleur : stade de sensibilité en cours en mirabelles, cerises précoces et quetsches. Temps peu humide et températures fraîches : risque de contamination faible en ce moment, qui devrait reprendre ce week-end avec les pluies.

PRUNIER

Maladie des pochettes : période de risque terminée.

Hoplocampes des prunes : captures faibles sur plusieurs pièges.

POIRIER

Psylles : pas de larve observée.

POMMIER-POIRIER

Tavelure : conditions météo cette semaine non favorables aux contaminations. A voir ce week-end en fonction des pluies et durées d'humectation.

POMMIER

Anthronome du pommier : stade de sensibilité bientôt terminé.

Oïdium : stades sensibles atteints. Premiers dégâts observés. Conditions météo cette semaine non favorables au développement du champignon.



→ La **Note Abeille** [ici](#)

~ Le réseau Prune compte **10 parcelles** observées cette semaine.

~ Le réseau Cerise compte **4 parcelles** observées cette semaine.

~ Le réseau Poire compte **2 parcelles** observées cette semaine.

~ Le réseau Pomme compte **4 parcelles** observées cette semaine.



1 Stade des cultures

La phénologie a bien évolué en une semaine. En moyenne sur la Lorraine les stades atteints au 06 avril sont les suivants :

Prunier :

- **Mirabelle :**
Stade F2 (50% fleurs ouvertes)
- **Quetsche :**
Stade E-E2 (étamines visibles)

Cerisier :

- **Cerise douce :**
Stade F2 (50% fleurs ouvertes) (D sur variétés à floraison tardive)
- **Cerise acide :**
Stade D (séparation boutons verts/boutons blancs)

Pommier :

- Stade D3 (éclatement boutons floraux) ou E2 (pétales visibles)

Poirier :

- Stade E2 (pétales visibles)



Stade E2 sur pommier



Stade D sur cerisier



Stade E sur quetschier



Stade F sur mirabellier

2 Météo

Des gelées ont été enregistrées les 6 et 7 avril 2021 :

Rappel des seuils de sensibilité au gel selon les espèces (Source CTIFL) :

Le seuil critique correspond à l'observation des premiers dégâts de gel.

Stades phénologiques	C	D	E	F
Prunes	-4°C	-3°C	-2,8°C	-2°C
Cerises	-4°C	-3,5°C	-2,2°C	-1,7°C
Pommes	-4°C	-3,5°C	-2,2°C	-2°C
Poires	-6°C	-4,5°C	-2,8°C	-2°C



1 Chenilles défoliatrices

Généralités : se référer au [BSV n°5](#).

a. Observations

Aucune chenille n'a été observée sur les parcelles du réseau cette semaine. Des dégâts ont cependant été observés sur l'une d'elle.

b. Analyse de risque

Surveillez vos vergers, notamment les jeunes plantations, plus sensibles aux attaques, et les vergers ayant été infestés les années passées. Les populations ne devraient pas évoluer tant que les températures restent froides, mais la période de développement est en cours et celui-ci pourra reprendre dès que les températures seront plus favorables.

2 Monilia fleur

Généralités : se référer au [BSV n°4](#).

a. Observations

Le stade sensible commence sur quetschiers et sur la plupart des variétés de cerisiers. Il est en cours sur mirabelliers, pêchers et variétés d'abricotier encore en fleurs.

b. Analyse de risque

Le risque de développement de la maladie est important s'il pleut pendant les stades allant de **boutons blancs (stade D) jusqu'à la chute des pétales (stade G)** et que la température est supérieure à 5 °C (optimum entre 15 et 20°C). Le risque est donc faible pour le moment mais devrait reprendre ce week-end avec le retour de la pluie et la hausse des températures



Momies – source de contamination

Mesures prophylactiques

Supprimer les momies restées sur les arbres ainsi que des rameaux porteurs de chancres, lors de la taille, afin de réduire l'inoculum.



1 Maladie des pochettes (*Taphrina pruni*)

Généralités : se référer au [BSV n°1](#).

a. Observations

Les dégâts n'apparaissent qu'à partir du début du grossissement des fruits.

b. Analyse de risque

Le stade de sensibilité est terminé en mirabelle et en quetsche, aucune nouvelle contamination ne peut intervenir.

2 Hoplocampes (*Hoplocampa minuta* et *Hoplocampa flava*)

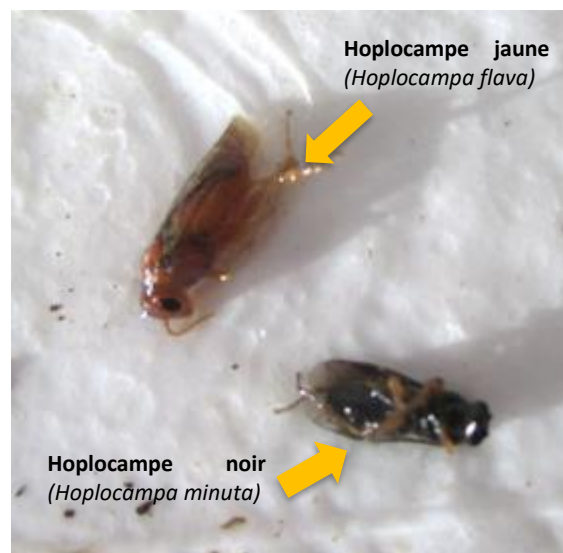
Deux espèces d'hoplocampes sont visibles en vergers de pruniers : l'hoplocampe noir (*Hoplocampa minuta*) et l'hoplocampe jaune (*Hoplocampa flava*).

a. Observations

Quelques hoplocampes noirs et jaunes ont été capturés sur 6 vergers du réseau. Il est encore temps d'installer vos pièges chromatiques blancs dans vos vergers.

b. Analyse de risque

Les conditions météo actuelles ne sont pas favorables au vol des hoplocampes car trop froides. Le modèle de prévision indique un pic de vol autour du 3 mai. Cette prévision sera affinée chaque semaine.



Hoplocampes du prunier



1 Psylles du poirier (*Cacopsylla pyri*)

Généralités : se référer au [BSV n°1](#).

a. Observation

Il n'y a aucune ponte fraîche à signaler sur le réseau. Si quelques adultes ont été observés cette semaine, aucune larve ne l'a toutefois été (mais difficiles à voir)

Méthodes alternatives

- Il existe des méthodes de biocontrôle telles que l'application d'argiles, qui agissent comme barrière mécanique minérale en perturbant les psylles en limitant le dépôt des œufs et en rendant plus difficile l'alimentation des jeunes larves et adultes. Pour plus d'information, voir la fiche : [https://geco.ecophytopic.fr/geco/Concept/Appliquer_D%e2%80%99argiles_\(kaolinite_Calcinee\)](https://geco.ecophytopic.fr/geco/Concept/Appliquer_D%e2%80%99argiles_(kaolinite_Calcinee))
- Les punaises anthocorides sont les auxiliaires les plus efficaces contre ce ravageur. Il est donc important d'adapter la gestion de la parcelle afin de favoriser leur développement (gestion de l'enherbement, et choix de produit).
- Maintenir une taille adaptée et une fertilisation raisonnée



1 Tavelure - Suivi biologique

Généralités et prérequis pour une contamination : se référer au [BSV n°2](#).

a. Analyse de risque

Les conditions météo de la semaine passée ont été sèches et n'ont pas occasionné de contamination. Cependant, ces températures ont permis de constituer un stock important de spores projetables.

Des précipitations sont annoncées pour ce week-end avec des températures assez fraîches. Le risque de contamination devrait donc être modéré mais pourrait être important en cas de longue période humectée.



1 Anthonyme du pommier (*Anthonomus pomorum*)

Généralités : se référer au [BSV n°1](#).

a. Observations

Le stade de sensibilité aux anthonomes est terminé pour la plupart des pommiers. Il est cependant toujours en cours pour les variétés à floraison tardive et les pommiers à jus.

b. Analyse de risque

Les conditions météo annoncées ne sont pas favorables à l'activité de l'anthonome.

2 Oïdium (*Podosphaera leucotricha*)

Généralités : se référer au [BSV n°5](#).

a. Observations

Les stades sensibles sont atteints. Les premiers dégâts ont été observés dans le Toulousain cette semaine.

b. Analyse de risque

La période de risque a démarré pour les variétés les plus précoces. Surveillez l'apparition des pousses et bouquets floraux oïdiés sur vos parcelles.



Une pousse saine en haut et une pousse oïdiée en bas

Mesures prophylactiques

Supprimer les organes oïdiés (pousses, bouquets floraux et rameaux) permet de réduire l'inoculum de départ.

NOTE NATIONALE BSV – ABEILLES ET POLLINISATEURS

Pendant la floraison, si vous faites un insecticide ou un acaricide, utilisez un produit portant la mention « abeilles » et intervenez-en dehors des périodes de butinage (tard le soir, de préférence), lorsque la température est inférieure à 13°C, par temps nuageux.

PENSEZ A OBSERVER VOS CULTURES AVANT DE TRAITER CAR IL EST INTERDIT DE TRAITER EN PRESENCE D'ABEILLES MEME SI LE PRODUIT COMPORTE LA MENTION « ABEILLES » !

Durant toute la période de floraison, il est important de respecter la « réglementation abeilles »

LES ABEILLES BUTINENT, PROTEGEONS LES !

L'arrêté « Abeilles » du 28 novembre 2003 qui règlemente les conditions d'application des insecticides et acaricides est susceptible d'être modifié. Tenez-vous informés de l'évolution de la réglementation avant d'effectuer vos traitements.

1. N'intervenir sur les cultures que si nécessaire et veiller à respecter scrupuleusement les conditions d'emploi associées à l'usage du produit, qui sont mentionnées sur la brochure technique (ou l'étiquette) livrée avec l'emballage du produit.
2. Dans les situations proches de la floraison, sur colza, en pleine floraison ou en période de production d'exsudats, utiliser un insecticide ou acaricide portant **la mention « abeille », autorisé « pendant la floraison mais toujours en dehors de la présence d'abeilles » et intervenir le soir** par température <13°C (et jamais le matin) lorsque les ouvrières sont dans la ruche ou lorsque les conditions climatiques ne sont pas favorables à l'activité des abeilles, ceci afin de les préserver ainsi que les autres auxiliaires des cultures potentiellement exposés.
3. Attention, **la mention « abeille » sur un insecticide ou acaricide ne signifie pas que le produit est inoffensif pour les abeilles.** Cette mention « abeille » rappelle que, appliqué dans certaines conditions, le produit a une toxicité moindre pour les abeilles mais reste potentiellement dangereux.
4. **Il est formellement interdit de mélanger pyréthrinoïdes et triazoles ou imidazoles.** Si elles sont utilisées, ces familles de matières actives doivent être appliquées à 24 heures d'intervalle en appliquant l'insecticide pyréthrinoïde en premier.
5. **Afin d'assurer la pollinisation**, de nombreuses ruches sont en place dans les parcelles de multiplication de semences. Les traitements fongicides et insecticides qui sont appliqués sur ces parcelles, mais aussi dans les parcelles voisines, peuvent avoir un effet toxique pour les abeilles. Limiter la dérive lors des traitements.
6. **Veiller à informer le voisinage de la présence de ruches.**

Pour en savoir plus : téléchargez la plaquette « [Les abeilles butinent](#) » sur le site de l'[ITSAP](#) et la note nationale BSV « [Les abeilles, des alliées pour nos cultures : protégeons-les !](#) »

Ce bulletin est produit à partir d'observations ponctuelles réalisées sur un réseau de parcelles. S'il donne une tendance de la situation sanitaire régionale, celle-ci ne peut pas être transposée telle quelle à chacune des parcelles.

Observations : AREFE, Chambre d'Agriculture de la Meuse, Chambre d'Agriculture de Meurthe et Moselle, Chambre d'Agriculture des Vosges, FREDON Grand Est, les Producteurs.

Rédaction : Guillaume AUDO (FREDON Grand Est) – Rémi SEGARD (AREFE)

Bulletin édité sous la responsabilité de la Chambre Régionale d'Agriculture Grand Est.

Dans une démarche d'amélioration continue de qualité de la surveillance biologique du territoire, la DRAAF assure un contrôle de second niveau sur l'ensemble du processus d'élaboration des BSV

Coordination et renseignements : Joliane CARABIN joliane.carabin@grandest.chambagri.fr



" Action pilotée par le Ministère chargé de l'agriculture et le Ministère de l'Écologie, avec l'appui financier de l'Office Français de la Biodiversité, par les crédits issus de la redevance pour pollutions diffuses attribués au financement du plan Ecophyto ".