

Retrouvez gratuitement le BSV toutes les semaines sur les sites Internet de
la [Chambre Régionale d'Agriculture Grand Est](#) et de la [DRAAF](#)

BSV n°6 – 22 avril 2026

À RETENIR CETTE SEMAINE

Cliquez sur le sommaire pour accéder directement au paragraphe



PHÉNOLOGIE

POIRIER

Psylle : Risque de pontes en cours, observation de jeunes larves.

POMMIER - POIRIER

Tavelure : Stade de sensibilité en cours. Pas encore de détection.

Puceron lanigère : Observations en cours.

Puceron : Observations en cours.

PRUNIER

Puceron vert : Pas de détection cette semaine, hors du réseau les foyers se développent.

Hoplocampes : Captures en cours.

Carpocapse : Début du vol, captures en augmentation.

PRUNIER ET CERISIER

Moniliose fleurs et rameaux : Observations sur cerisiers et mirabelliers.

CERISIER

Puceron noir : Aucune détection cette semaine.

TOUS FRUITS

Chenilles défoliatrices : observations en cours

NOTES BIODIVERSITÉ



→ Les vergers de pommiers sont en floraison. Dans ces situations, les règles de [l'arrêté Abeilles-Pollinisateurs](#) s'appliquent.



Ce logo est un indicateur sur les résistances aux substances actives couplées à un bioagresseur.

Vous trouverez des éléments complémentaires dans le lien ci-dessous :

[Rapports techniques sur les résistances en France – R4P \(r4p-inra.fr\)](http://r4p-inra.fr)



1 Stade des cultures

En moyenne sur la Lorraine, les stades atteints au 20 avril 2026 sont :

a. Prunier

- Mirabelle : Stade G (BBCH 67) à stade H (BBCH 71) – chute des pétales à nouaison.
- Quetsche : Stade G (BBCH 67) – chute des pétales.



Stade H sur mirabellier



Stade F sur cerise douce

b. Cerisier

- Stade H (BBCH 71) à J (BBCH 75) – nouaison à jeune fruit.



Stade F sur pommier Gala



Stade G sur poirier

c. Pommier

- Gala/Golden : Stade F2 (BBCH 65) – pleine floraison.

d. Poirier

Stade G (BBCH 67) à I (BBCH71) – chute des premiers pétales à nouaison.

2 Données météo

Vigneulles-les-Hattonchâtel (55) :

JEUDI 23	VENDREDI 24	SAMEDI 25	DIMANCHE 26	LUNDI 27	MARDI 28	MERCREDI 29
4° / 21°	3° / 22°	5° / 21°	6° / 17°	6° / 16°	5° / 20°	7° / 16°
▲ 15 km/h	▲ 10 km/h	▼ 10 km/h	▲ 15 km/h	▲ 20 km/h	▲ 20 km/h	▲ 20 km/h
						45 km/h

(Source : Météo France, 21/04/2026 à 13h00. Retrouvez les données météo actualisées [ici](#))

Gugney (88) :

JEUDI 23	VENDREDI 24	SAMEDI 25	DIMANCHE 26	LUNDI 27	MARDI 28	MERCREDI 29
						
2° / 19° ▲ 20 km/h	3° / 19° ▶ 15 km/h	3° / 19° ▲ 15 km/h	3° / 16° ▶ 20 km/h	4° / 16° ▲ 20 km/h	3° / 19° ▲ 20 km/h 40 km/h	4° / 15° ▲ 20 km/h 45 km/h

(Source : Météo France, 21/04/2026 à 13h00. Retrouvez les données météo actualisées [ici](#))

Lucey (54) :

JEUDI 23	VENDREDI 24	SAMEDI 25	DIMANCHE 26	LUNDI 27	MARDI 28	MERCREDI 29
						
3° / 20° ▲ 15 km/h	3° / 21° ▲ 10 km/h	5° / 21° ▼ 10 km/h	6° / 17° ▲ 15 km/h	6° / 16° ▲ 15 km/h 40 km/h	5° / 20° ▲ 20 km/h 40 km/h	7° / 16° ▲ 20 km/h 45 km/h

(Source : Météo France, 21/04/2026 à 13h00. Retrouvez les données météo actualisées [ici](#))



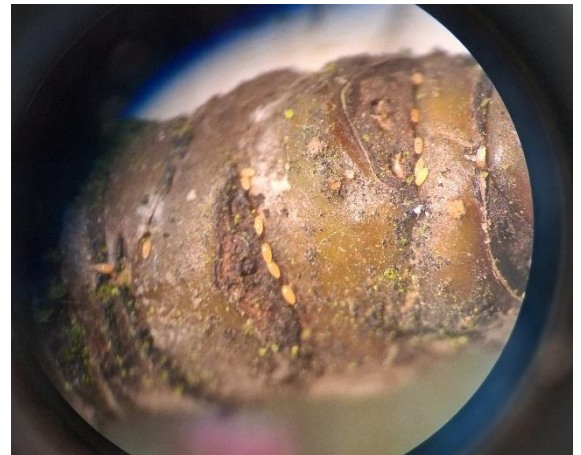
1 Psylle du poirier (*Cacopsylla pyri*)

Biologie : voir [BSV n°4](#)

a. Observations

D'après le suivi des températures maximales du réseau du BSV, les pontes ont été possibles durant les périodes où il y avait plus de 10°C durant 2 jours consécutifs.

De jeunes larves ont été observées cette semaine sur 12 % des lambourdes d'une parcelle au sud de Nancy.



Œufs de psylle
(FREDON Grand Est)

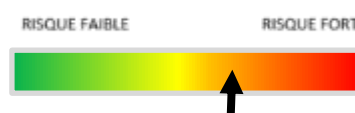
b. Seuil indicatif de risque

Le risque débute avec les premières pontes.

Le seuil indicatif de risque sur l'occupation des pousses par les jeunes larves varie entre 10 et 20 % selon la présence d'auxiliaires (punaise prédatrices, chrysopes...).

c. Analyse de risque

Le risque sur les pontes est toujours en cours. Les températures journalières sont suffisantes pour favoriser le risque de pontes. Surveillez la présence de pontes dans vos parcelles. Les pontes récentes sont de couleur blanche. Elles évoluent ensuite vers le jaune puis à l'orange lorsqu'elles sont proches de l'éclosion.



d. Gestion alternative du risque



Il existe des produits de biocontrôle sous forme de barrière physique qui limitent le dépôt d'oeufs. Vous pouvez les retrouver ici : [Liste des produits de biocontrôle | Ecophytopic](#)

Pour plus d'informations, vous pouvez également consulter les liens ci-dessous :

[Guide Eco-Fruits - Argiles \(kaolinite calcinée\) \(inra.fr\)](#)

[Les argiles en arboriculture](#)

Les punaises prédatrices comme les orius sont des auxiliaires efficaces dans la gestion de la lutte contre les psylles. Pensez à favoriser l'aménagement paysager de la parcelle et préservez les auxiliaires dans le choix de vos interventions. Évitez l'excès de vigueur et l'excès de fertilisation azotée qui sont favorables aux insectes piqueurs suceurs comme les psylles.



1 Tavelure

Biologie : voir [BSV n°3](#).

a. Observations

Toutes les parcelles du réseau ont atteint le stade sensible en pomme et en poire.

Pas de détection des premières tâches pour le moment.



Premières tâches de tavelure sur feuille de pommier observées en 2025 (FREDON GE)

b. Seuil indicatif de risque

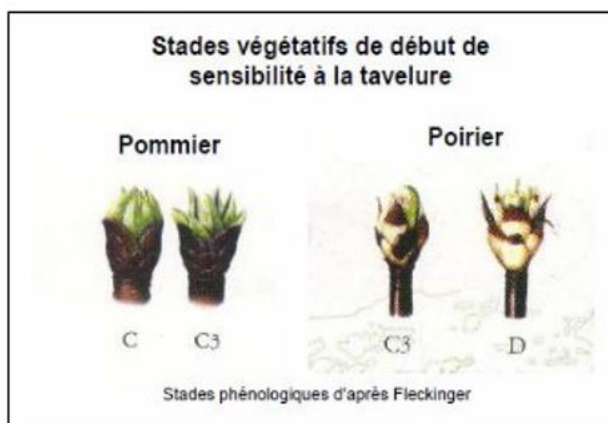
En l'absence de suivi biologique de la maturité des ascospores de tavelure, le début du risque est fixé lorsque les variétés précoces auront atteint le stade sensible (en pommier : stade C (BBCH53) ; en poirier : stade C3 (BBCH54)).

Ce sont les pluies qui permettent la projection des spores de la litière vers les feuilles. La contamination est ensuite possible si les conditions de températures et d'humectation des feuilles sont atteintes. Le risque est évalué selon la présence de tavelure en 2025.

Prérequis pour une contamination

Le risque de contamination primaire se présente seulement lorsque les 3 conditions suivantes sont réunies :

- 1. Stade sensible atteint** : Pommier C - C3 (apparition des organes verts) ; Poirier C3 - D
- 2. Présence d'ascospores matures** libérés lors des épisodes pluvieux (inoculum dans les feuilles tombées au sol l'année précédente s'il y avait présence de tavelure)
- 3. Humectation du feuillage suffisamment longue** pour que les spores puissent germer. La vitesse de germination est dépendante de la température.



Les feuilles et les fruits sont plus sensibles à la tavelure lorsqu'ils sont jeunes et en pleine croissance. Les risques sont ainsi plus importants au printemps durant les périodes de croissance rapide du feuillage et des fruits.

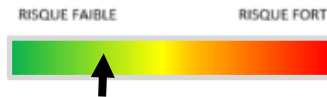
Le tableau ci-dessous indique les conditions favorables aux contaminations selon Mills et Laplace.

Température moyenne	7°C	8°C	10°C	11°C	12°C	13°C	15°C	18°C
Durée d'humectation nécessaire à la contamination	18H	17H	14H	13H	12H	11H	9H	8H

En cas de présence de tache dans les parcelles, chaque période humide (pluie ou rosée) est à risque de contamination secondaire. Ces taches se multiplient ensuite sur feuille et sur fruit jusqu'à la récolte, voire post-récolte.

c. Analyse de risque

Les conditions météorologiques annoncées ne sont pas favorables aux contaminations.



d. Gestion alternative du risque

B Il existe des produits de biocontrôle. Vous pouvez les retrouver dans cette liste : [Liste des produits de biocontrôle | Ecophytopic](#)

L'élimination des feuilles en hiver, par aspiration ou par broyage, réduit l'inoculum tavelure et donc l'importance des projections du printemps suivant. Le broyage est à privilégier par rapport à l'enlèvement des feuilles de la parcelle car il maintient la matière organique sur place. Il permet également d'accélérer la décomposition des feuilles. L'efficacité du processus est directement dépendante de la qualité du broyage qui doit être très fin et effectué en conditions sèches. Penser également à éliminer les feuilles prisonnières dans les filets paragrêles.

Pour en savoir plus, consultez la fiche [2 Guide ecophyto fruits fichestechniques \(1\).pdf \(ecophytopic.fr\)](#)

Fiches techniques alternatives et prophylaxie : [Arbo tavelure](#)

Focus sur la sensibilité variétale vis-à-vis de la tavelure du pommier

La sensibilité variétale est un facteur déterminant de la gestion de la maladie.

Plus d'informations sur : <https://ephytia.inra.fr/fr/C/22191/Guide-Eco-Fruits-Controle-genetique-Choix-du-materiel-vegetal>

Il est possible de classer les variétés selon leur sensibilité vis-à-vis de la tavelure :

Sensibilité moyenne à forte : Gala, Fuji, Braeburn, Golden Delicious, Jonagold, Jonagored, Pink Lady®, Red Delicious, Tentation®, Elstar, Chantecler, RubINETTE, Kanzi, Jazz

Sensibilité faible : Reinettes, Akane, Idared, Belle de Boskoop, Corail® Pinova, Melrose, Delbard Jubilé.

Certaines variétés sont dites **résistantes à la tavelure** grâce au gène majeur Vf (nommé Rvi6 dans la nouvelle nomenclature) : **Florina® Querina, Ariane®, Topaz, Goldrush® Coop38, Chouquette® Dalinette, Juliet® Coop43, Story® Inored, Opal, Crimson Crisp® Coop 39, Natyra, Natti, Dalinco.**

Toutefois des souches de *Venturia inaequalis* capables de contourner cette résistance se sont développées. Certaines variétés comme Ariane sont très sensibles une fois contournées, d'autres conservent une résistance partielle.

Des variétés de pommes à jus et à cidre ont également été sélectionnées pour leur moindre sensibilité aux maladies : Judaine®, Judeline®, Chanteline®, Douce de l'Avent et Fréquinette.

<https://www.jardinsdefrance.org/une-nouvelle-generation-de-varietes-de-pommes-tolerantes-a-la-tavelure/>



Il existe un risque de résistance de la tavelure du pommier vis-à-vis de l'azoxystrobine, du difénoconazole, du tébuconazole, du pyriméthanil et du cyprodinil. Pour plus d'information : [Liste des résistances - Plateforme R4P](#)

2 Puceron cendré (*Dysaphis plantaginea*)

Biologie : voir [BSV n°3](#).

a. Observations

Une détection a été faite cette semaine. 4 % des rameaux observés présentaient des petits foyers de pucerons.

b. Seuil indicatif de risque

Le seuil indicatif de risque est fixé à 1 individu ou 1 œuf présent sur un rameau.

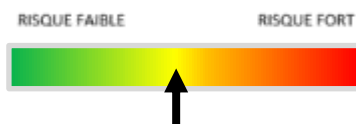
Surveillez vos parcelles.



Foyer de pucerons cendrés et œufs de syrphe (FREDON GE)

c. Analyse de risque

Le risque est en cours cette semaine avec des conditions favorables au développement des colonies. Le seuil est dépassé pour les parcelles présentant les premiers foyers.



Il existe un risque de résistance du puceron cendré sur pommier vis-à-vis du pirimicarbe et du flonicamide. Pour plus d'information : [Liste des insectes résistants - Plateforme R4P](#)

d. Gestion alternative du risque

Des coccinelles adultes et à l'état larvaire ont été repérées dans des vergers de pommier et poiriers.



Il existe des produits de biocontrôle. Vous pouvez les retrouver dans cette liste : [Liste des produits de biocontrôle | Ecophytopic](#)

Évitez l'excès de vigueur et l'excès de fertilisation azotée qui sont favorables aux insectes piqueurs suceurs comme les pucerons.

Préservez les auxiliaires dans le choix de vos interventions et dans l'aménagement paysager de la parcelle.

Pour plus d'information, vous pouvez consulter le lien ci-dessous :

[Guide Eco-Fruits - Lutte biologique par conservation \(inra.fr\)](#)

3 Puceron lanigère (*Eriosoma lanigerum*)

Il passe l'hiver au niveau du sol. Les foyers se réactivent au printemps, d'abord sur les collets et les plaies de taille puis les foyers migrent vers les rameaux à partir du mois d'avril en fonction des conditions météorologiques.

a. Observations

De petits foyers ont été observés sur 4 % des rameaux d'une parcelle de pommiers cette semaine.

Pas de détection sur les collets cette semaine.



Colonie de pucerons lanigères sur pommier (FREDON GE)

b. Seuil indicatif de risque

Les pucerons lanigères du pommier sont présents **sous forme adulte en foyers sur les collets** et vont également reprendre leur activité dès la hausse des températures. Ils remonteront vers les rameaux au cours du printemps.

Le seuil indicatif de risque est de 10 % de rameaux touchés. Il n'y a pas de seuil pour les foyers présents sur le collet.

c. Analyse de risque

Le risque est en cours.



d. Gestion alternative du risque



Il existe des produits de biocontrôle. Vous pouvez les retrouver dans la liste ci-dessous :

<http://www.ecophytopic.fr/tr/methodes-de-lutte/biocontrôle>

La gestion des pucerons se base sur la préservation de la biodiversité en favorisant les auxiliaires ainsi que par la maîtrise de la vigueur de l'arbre (taille adaptée et fertilisation raisonnée).

Pour plus d'informations, vous pouvez consulter ce lien : [Guide Eco-Fruits - Lutte biologique par conservation \(inra.fr\)](#)



1 Puceron vert du prunier (*Brachycaudus helichrysi*)

Biologie : voir [BSV n°3](#).

a. Observations

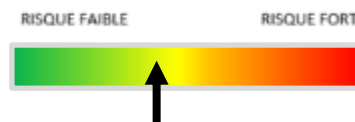
Un foyer a été repéré sur une parcelle du réseau cette semaine. Quelques foyers sont également observés en dehors du réseau, mais l'intensité reste faible.

b. Seuil indicatif de risque

Le risque est actuellement assez faible.

c. Analyse de risque

Le risque est élevé sur les parcelles sur lesquelles des pucerons sont déjà présents. Il est donc nécessaire d'observer régulièrement les vergers pour repérer les premiers dégâts.



d. Gestion alternative du risque



Il existe des produits de biocontrôle. Vous pouvez les retrouver dans cette liste: [Liste des produits de biocontrôle | Ecophytopic](#)

Evitez l'excès de vigueur et l'excès de fertilisation azotée qui sont favorables aux insectes piqueurs suceurs comme les pucerons.

Préservez les auxiliaires dans le choix de vos interventions et dans l'aménagement paysager de la parcelle.

Pour plus d'information, vous pouvez consulter le lien ci-dessous :

[Guide Eco-Fruits - Lutte biologique par conservation \(inra.fr\)](#)

Fiche techniques alternatives et prophylaxie : [Arbo Pucerons prune](#)



Dégâts de pucerons sur
feuille de mirabellier (AREFE)

Lorsque la pression en pucerons est faible à modérée, les auxiliaires généralistes tels que les coccinelles, syrphes, chrysopes ou spécialistes comme les hyménoptères peuvent participer à la régulation du ravageur.

Reconnaissance des stades de développement de la coccinelle (FREDON Grand Est) :



Œufs



Larve



Adulte

Reconnaissance des stades de développement du syrphe (FREDON Grand Est) :



Œufs



Larve



Adulte

Reconnaissance des stades de développement de la chrysope (FREDON Grand Est) :



Œufs



Larve



Adulte

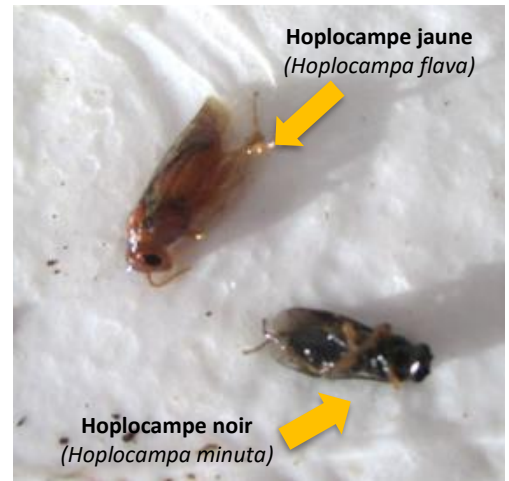
2 Hoplocampes du prunier (*Hoplocampa minuta* et *Hoplocampa flava*)

Biologie : voir [BSV n°3](#).

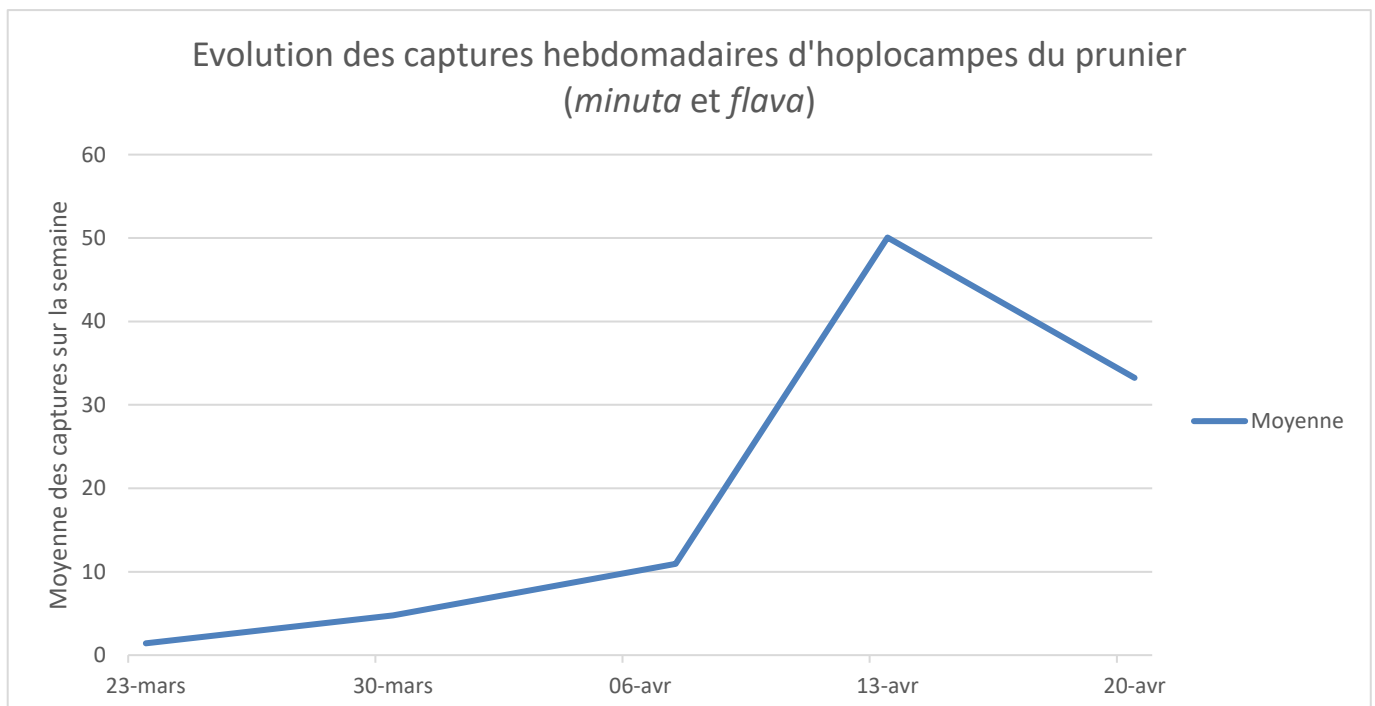
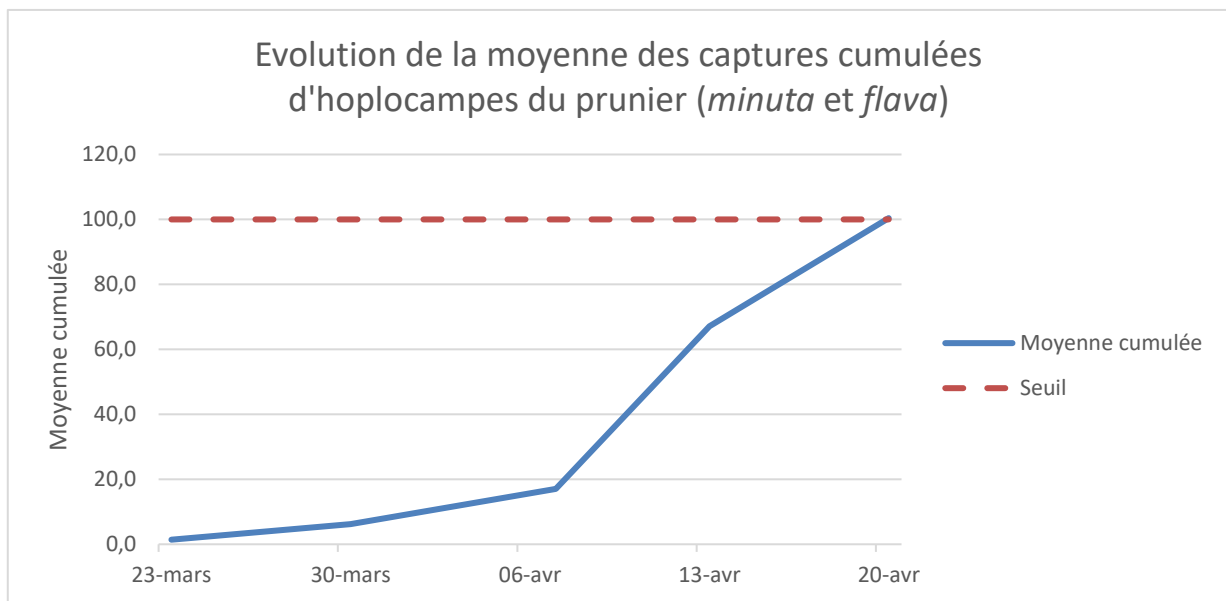
a. Observations

Le piégeage permet de surveiller la présence d'adultes et de repérer le moment du pic de vol.

Des hoplocampes jaunes ou noirs ont été capturés sur 16 parcelles du réseau (1 à 96 individus) avec une moyenne de 33 individus capturés par piège.



Hoplocampes du prunier
(FREDON Grand Est)

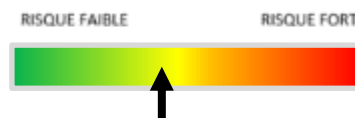


b. Seuil indicatif de risque

Le seuil de risque est de **80 à 100 individus** (pour les deux espèces) **par piège cumulés depuis le début du vol.**

c. Analyse de risque

Le risque est en cours. Le modèle de prévision indique un pic de vol autour du 25 avril. Cette prévision sera affinée chaque semaine. Il semblerait toutefois que le pic de vol soit passé mais cela sera à confirmer avec les captures en cours et qui seront publiées lors du prochain BSV.



d. Gestion alternative du risque

Aménager un espace accueillant pour les oiseaux insectivores qui se nourrissent de ces larves.
Ramasser et détruire tous les fruits attaqués permet de limiter la présence de futurs adultes.

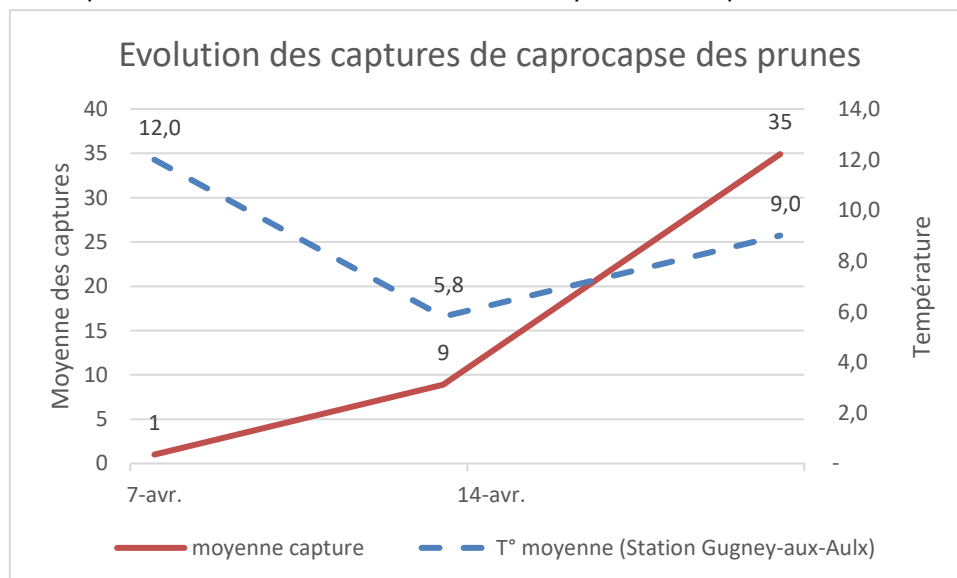
3 Carpocapse des prunes (Grapholitha funebrana)

Biologie : voir [BSV n°5](#)

a. Observations

Sur les 13 parcelles actuellement équipées, les pièges ont permis de capturer entre 0 et 119 papillons avec une moyenne de 35 carpocapses par piège.

Le graphique ci-dessous permet de visualiser l'évolution de la moyenne des captures au cours du temps.



b. Seuil indicatif de risque

Il existe une proposition de seuil au-delà duquel le nombre de captures est jugé important. Il est évalué entre **70 et 100 captures par semaine** selon la charge de l'arbre. Les accouplements nécessitent une température crépusculaire de 14°C.

Les capsules de phéromones placées dans les pièges doivent être changées toutes les 6 semaines.

c. Analyse de risque

Les conditions climatiques ne sont pas adéquates pour la reproduction, toutefois les captures montrent que pour certains vergers la population de carpocapse est déjà bien importante et dépasse même le seuil indicatif de risque pour 2 d'entre elles.

Le modèle de prévision indique un pic de vol de première génération autour du 5 mai. Cette prévision sera affinée chaque semaine.



d. Gestion alternative du risque



Il existe des produits de bio-contrôle que vous trouverez dans cette liste : <https://ecophytopic.fr/protoger/liste-des-produits-de-biocontrole>

Il existe aussi des méthodes de lutte alternatives : https://draaf.grand-est.agriculture.gouv.fr/IMG/pdf/arboriculture_prunier_carpocapse.pdf



PRUNIER - CERISIER

Sommaire

1 Monilia fleurs et rameaux (*Monilia laxa*)

Biologie : voir [BSV n°4](#)

a. Observations

Des dégâts ont été observés cette semaine avec 1,4 % des bouquets touchés sur une parcelle de mirabelles et près de 40 % des cerisiers d'une parcelle présentaient la moitié de leurs bouquets moniliés.



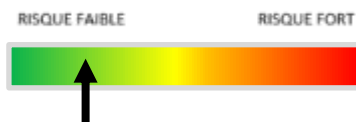
b. Seuil indicatif de risque

Le risque de développement de la maladie est important si **des précipitations** interviennent entre les stades **boutons blancs (stade D) et la chute des pétales (stade G)**, avec une température supérieure à 5 °C (optimum entre 15 et 20 °C)

Monilia sur fleurs de cerisier
(FREDON GE)

c. Analyse de risque

Fin du risque sauf pour les parcelles très tardives sur lesquelles des fleurs sont encore présentes. Les dégâts sont actuellement constatés sur les parcelles contaminées.



d. Gestion alternative du risque

Mesures prophylactiques

Afin de réduire l'inoculum, il faut supprimer les momies restées sur les arbres ainsi que les rameaux porteurs de chancres lors de la taille.

Des mesures prophylactiques existent, consulter la [fiche moniliose](#).



CERISIER

Sommaire

1 Puceron noir (*Myzus cerasi*)

Ce puceron provoque des dégâts particulièrement importants sur les jeunes plantations et les plants de pépinière. Sa présence peut entraîner des déformations importantes sur les jeunes pousses accompagnées de fortes crispations des feuilles. Le miellat rejeté crée des brûlures et des nécroses du limbe des feuilles.

Plus d'informations sur le ravageur et ses dégâts : <http://ephytia.inra.fr/fr/C/12196/Hypp-encyclopedie-en-protection-des-plantes-Myzus-cerasi>



Foyer de pucerons noirs du cerisier sur une pousse (FREDON GE)

a. Observations

Toujours aucun individu observé.

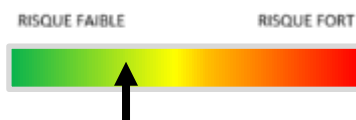
b. Seuil indicatif de risque

Pas de seuil connu.

c. Analyse de risque

L'augmentation des températures favorise le développement des pucerons. Il est important de maintenir une surveillance sur toutes les parcelles.

Des coccinelles ont été observées sur certaines parcelles du réseau.





1 Chenilles défoliatrices

Les chenilles défoliatrices comprennent plusieurs espèces de lépidoptères. En général, ces chenilles sont actives tôt dans la saison, dès le stade de débourrement et jusqu'à la mi-juin. Elles peuvent s'attaquer aux boutons floraux et par la suite aux jeunes feuilles. On repère ces chenilles par les dégâts qu'elles occasionnent : morsures sur feuilles ou sur boutons floraux, déjections visibles...

a. Observations

Des individus ont été repérés cette semaine sur une parcelle de mirabelles et une parcelle de cerises du réseau.

b. Seuil indicatif de risque

Le seuil indicatif de risque dépend du type de chenille observé. Pour les chenilles arpeuteuses et tordeuses du feuillage, il est fixé à 8 % des organes touchés (abaissé à 5 % si les tordeuses sont majoritaires).

Pour les noctuelles, le seuil indicatif de risque est atteint dès la présence du premier individu.



Chenille arpeuteuse sur une fleur de cerisier
(FREDON GE)

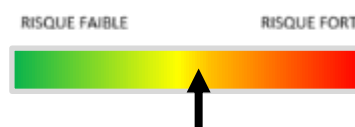


Chenille et dégâts de chenille sur mirabellier
(FREDON GE)

c. Analyse de risque

Le risque est en cours. Les premiers dégâts peuvent être visibles rapidement. **Le risque est très variable selon les parcelles.**

Surveillez vos vergers, notamment les jeunes plantations, plus sensibles aux dégâts, et les vergers ayant été infestés les années passées.



d. Gestion alternative du risque



Il existe des produits de biocontrôle. Vous pouvez les retrouver dans la liste ci-dessous : <http://www.ecophytopic.fr/tr/méthodes-de-lutte/biocontrôle>

Des mesures prophylactiques existent : consultez la fiche [« chenilles phytophages du pommier »](#).



Ces notes Biodiversité sont produites dans le cadre du projet global de réorientation du Bulletin Santé Végétal : BSV 2.0.

Vous pouvez également les retrouver sur le site EcophytoPIC.



Ce bulletin est produit à partir d'observations ponctuelles réalisées sur un réseau de parcelles.

S'il donne une tendance de la situation sanitaire régionale, celle-ci ne peut pas être transposée telle quelle à chacune des parcelles.

Observations : AREFE, Chambre d'Agriculture de la Meuse, Chambre d'Agriculture de Meurthe-et-Moselle, FREDON Grand Est, les Producteurs.

Rédaction : FREDON Grand Est et AREFE.

Bulletin édité sous la responsabilité de la Chambre Régionale d'Agriculture Grand Est.

Dans une démarche d'amélioration continue de qualité de la surveillance biologique du territoire, la DRAAF assure un contrôle de second niveau sur l'ensemble du processus d'élaboration des BSV.

Coordination et renseignements : Joliane BRAILLARD - joliane.brillard@grandest.chambagri.fr