

Retrouvez gratuitement le BSV toutes les semaines sur les sites Internet de
la [Chambre Régionale d'Agriculture Grand Est](#) et de la [DRAAF](#)

BSV n°8 – 21 avril 2021

À RETENIR CETTE SEMAINE

Cliquez sur le sommaire pour accéder directement à la culture



PHENOLOGIE

TOUS FRUITIERS

Chenilles défoliatrices : des individus observés sur une parcelle du réseau.

CERISIER

Pucerons noirs : aucun puceron noir observé.

PRUNIER

Hoplocampes des prunes : quelques captures sur plusieurs pièges.

Puceron vert du prunier : aucun puceron vert observé.

Tavelure du mirabellier : la sporulation commence.

POIRIER

Psylles : les premières larves ont été observées sur l'ensemble des parcelles du réseau.

POMMIER-POIRIER

Tavelure : pas de risque les prochains jours (pas ou très peu de pluies annoncées).

POMMIER

Anthonyme du pommier : le risque est terminé.

Oïdium : stades sensibles atteints. De nouveaux dégâts ont été observés. Conditions météo cette semaine favorables au développement du champignon.



→ La **Note Abeille** [ici](#).

~ Le réseau Prune compte **10 parcelles** observées cette semaine.

~ Le réseau Cerise compte **4 parcelles** observées cette semaine.

~ Le réseau Poire compte **2 parcelles** observées cette semaine.

~ Le réseau Pomme compte **4 parcelles** observées cette semaine.



1 Stade des cultures

La phénologie a peu évolué en une semaine. En moyenne sur la Lorraine, les stades atteints au 19 avril sont les suivants :

Prunier :

- **Mirabelle :**
Stade G (chute des pétales)
- **Quetsche :**
Stade F2 (50% fleurs ouvertes).

Cerisier :

- **Cerise douce :**
Stade F2 (50% fleurs ouvertes) à G (chute des pétales)
- **Cerise acide :**
Stade D (séparation boutons verts/boutons blancs) à F2 (50 % de fleurs ouvertes).

Pommier :

- Stade E2 (boutons roses) à F2 (70 à 80% de fleurs ouvertes).

Poirier :

- Stade F (premières fleurs) à F2.



1 Chenilles défoliatrices

Généralités : se référer au [BSV n°5](#).

a. Observations

Aucune chenille défoliatrice n'a été observée. Quelques individus ont été observés en dehors du réseau.

b. Analyse de risque

Surveillez vos vergers, notamment les jeunes plantations, plus sensibles aux attaques, et les vergers ayant été infestés les années passées. Les températures devraient augmenter légèrement cette semaine, ce qui est favorable au développement des chenilles.

1 Pucerons noirs (*Myzus cerasi*)

Ce puceron provoque des dégâts importants sur les jeunes plantations et les plants de pépinière. Sa présence peut entraîner des déformations importantes sur les jeunes pousses accompagnées de fortes crispations des feuilles et de leur dépérissement.

a. Observations

Aucun puceron noir n'est observé sur les parcelles du réseau.

b. Analyse de risque

Les températures chaudes sont propices au développement des pucerons, par conséquent le risque est faible pour le moment. Il est important de maintenir une surveillance sur toutes les parcelles.

2 Monilia fleur

Généralités : se référer au [BSV n°4](#)

a. Observations

Le stade sensible est terminé sauf sur les variétés plus tardives encore fleuries.

b. Analyse de risque

Le risque est faible en l'absence de pluie.



Momies – source de contamination



1 Monilia fleur

Généralités : se référer au [BSV n°4](#).

b. Observations

Le stade sensible est terminé sauf sur les variétés plus tardives encore fleuries.

c. Analyse de risque

Le risque est faible en l'absence de pluie.



Momies – source de contamination

2 Hoplocampes (Hoplocampa minuta et Hoplocampa flava)

Deux espèces d'hoplocampes sont visibles en vergers de pruniers : l'hoplocampe noir (*Hoplocampa minuta*) et l'hoplocampe jaune (*Hoplocampa flava*).

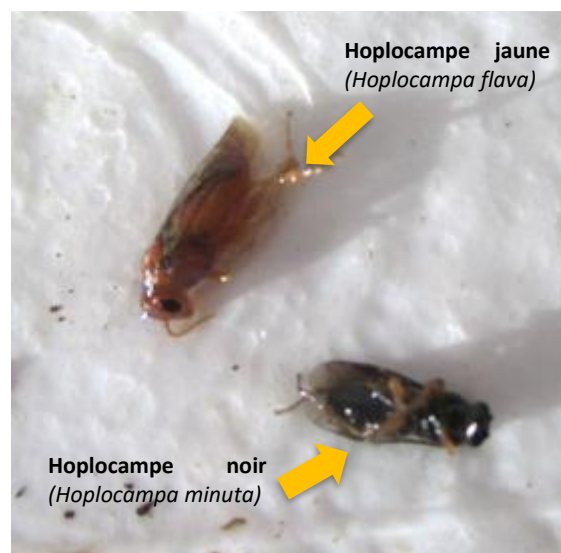
a. Observations

Quelques hoplocampes noirs et jaunes ont été capturés sur quatre vergers du réseau, plus de jaunes que de noirs.

Les captures sont faibles dans la plupart des pièges avec de 3 à 6 individus/piège sur l'ensemble du réseau.

b. Analyse de risque

Les conditions météo seront favorables au vol des hoplocampes. Le modèle de prévision de l'AREFE indique un pic de vol autour du 6 mai. Cette prévision sera affinée chaque semaine.



Hoplocampes du prunier



Hoplocampe du prunier (*Hoplocampa flava*)

3 Pucerons verts du prunier (*Brachycaudus helichrysi*)

a. Observations

Aucun foyer identifié dans le réseau.

b. Analyse de risque

Les températures restent assez peu élevées et les conditions météo ne sont pas **optimales au développement rapide de ce ravageur. Il peut toutefois émerger donc surveillez l'apparition des premiers foyers.** Des auxiliaires ont déjà été observés sur certaines parcelles du réseau (coccinelles adultes, syrphes adultes et araignées). **Ils peuvent permettre de réduire la pression.**

Mesures prophylactiques

Les auxiliaires tels que les coccinelles, les larves de syrphes et de chrysopes sont de bons prédateurs de pucerons et peuvent permettre de réguler les premières populations de pucerons au verger. L'introduction de ces auxiliaires dans les vergers habituellement touchés peut permettre de réduire la pression.

4 Tavelure du mirabellier (*Cladosporium carpophilum*)

La tavelure est à l'origine **de taches** qui apparaissent **sur les fruits** à partir de la **fin du mois de juin**. Le champignon **passé l'hiver** sous forme de mycélium sur les **rameaux et les drageons**, il y est repérable par des taches noires en périphérie et plus claires au centre. Des spores sont produites sur ces taches au printemps, **lors de périodes humides** et leur dissémination pourra intervenir **dès la chute des pétales (stade G)**. Les **contaminations sur fruits** ne seront possibles qu'à partir du **stade chute des collerettes (stade I)**.

a. Observations

La production de spores a débuté et le stade sensible est atteint.

b. Analyse de risque

Aucun risque de contaminations en l'absence de pluie.



1 Psylles du poirier (*Cacopsylla pyri*)

Généralités : se référer au [BSV n°1](#).

a. Observation

Les premières larves de psylles ont été observées sur une parcelle du réseau cette semaine. Le pourcentage de pousses occupées par des larves de psylle atteint 16% sur cette parcelle.

Méthodes alternatives

- Il existe des méthodes de biocontrôle telles que l'application d'argiles, qui agissent comme barrière mécanique minérale en perturbant les psylles en limitant le dépôt des œufs et en rendant plus difficile l'alimentation des jeunes larves et adultes. Pour plus d'information, voir la fiche : [https://geco.ecophytopic.fr/geco/Concept/Appliquer_D%e2%80%99argiles_\(kaolinite_Calcinee\)](https://geco.ecophytopic.fr/geco/Concept/Appliquer_D%e2%80%99argiles_(kaolinite_Calcinee))
- Les punaises anthocorides sont les auxiliaires les plus efficaces contre ce ravageur. Il est donc important d'adapter la gestion de la parcelle afin de favoriser leur développement (gestion de l'enherbement, et choix de produit).
- Maintenir une taille adaptée et une fertilisation raisonnée



1 Tavelure - Suivi biologique

Généralités et prérequis pour une contamination : se référer au [BSV n°2](#).

a. Analyse de risque

Pas de risque les prochains jours si le temps sec annoncé se confirme.

1 Anthronome du pommier (*Anthonomus pomorum*)

Généralités : se référer au [BSV n°1](#).

a. Observations

Le stade de sensibilité aux anthonomes est **terminé**.

2 Oïdium (*Podosphaera leucotricha*)

Généralités : se référer au [BSV n°5](#).

a. Observations

Les stades sensibles sont atteints. Des dégâts ont été observés dans plusieurs parcelles du réseau cette semaine.

b. Analyse de risque

La période de risque a démarré pour les variétés les plus précoces. Surveillez l'apparition des pousses et bouquets floraux oïdiés sur vos parcelles.



Une pousse saine en haut
et une pousse oïdiée en bas.

Mesures prophylactiques

Supprimer les organes oïdiés (pousses, bouquets floraux et rameaux) permet de réduire l'inoculum de départ.

NOTE NATIONALE BSV – ABEILLES ET POLLINISATEURS

Pendant la floraison, si vous faites un insecticide ou un acaricide, utilisez un produit portant la mention « abeilles » et intervenez-en dehors des périodes de butinage (tard le soir, de préférence), lorsque la température est inférieure à 13°C, par temps nuageux.

PENSEZ A OBSERVER VOS CULTURES AVANT DE TRAITER CAR IL EST INTERDIT DE TRAITER EN PRESENCE D'ABEILLES MEME SI LE PRODUIT COMPORTE LA MENTION « ABEILLES » !

Durant toute la période de floraison, il est important de respecter la « réglementation abeilles »

LES ABEILLES BUTINENT, PROTEGEONS LES !

L'arrêté « Abeilles » du 28 novembre 2003 qui règlemente les conditions d'application des insecticides et acaricides est susceptible d'être modifié. Tenez-vous informés de l'évolution de la réglementation avant d'effectuer vos traitements.

1. N'intervenir sur les cultures que si nécessaire et veiller à respecter scrupuleusement les conditions d'emploi associées à l'usage du produit, qui sont mentionnées sur la brochure technique (ou l'étiquette) livrée avec l'emballage du produit.

2. Dans les situations proches de la floraison, sur colza, en pleine floraison ou en période de production d'exsudats, utiliser un insecticide ou acaricide portant **la mention « abeille », autorisé « pendant la floraison mais toujours en dehors de la présence d'abeilles » et intervenir le soir** par température <13°C (et jamais le matin) lorsque les ouvrières sont dans la ruche ou lorsque les conditions climatiques ne sont pas favorables à l'activité des abeilles, ceci afin de les préserver ainsi que les autres auxiliaires des cultures potentiellement exposés.

3. Attention, **la mention « abeille » sur un insecticide ou acaricide ne signifie pas que le produit est inoffensif pour les abeilles.** Cette mention « abeille » rappelle que, appliqué dans certaines conditions, le produit a une toxicité moindre pour les abeilles mais reste potentiellement dangereux.

4. **Il est formellement interdit de mélanger pyréthriinoïdes et triazoles ou imidazoles.** Si elles sont utilisées, ces familles de matières actives doivent être appliquées à 24 heures d'intervalle en appliquant l'insecticide pyréthriinoïde en premier.

5. **Afin d'assurer la pollinisation**, de nombreuses ruches sont en place dans les parcelles de multiplication de semences. Les traitements fongicides et insecticides qui sont appliqués sur ces parcelles, mais aussi dans les parcelles voisines, peuvent avoir un effet toxique pour les abeilles. Limiter la dérive lors des traitements.

6. **Veiller à informer le voisinage de la présence de ruches.**

Pour en savoir plus : téléchargez la plaquette « [Les abeilles butinent](#) » sur le site de l'[ITSAP](#) et la note nationale BSV « [Les abeilles, des alliées pour nos cultures : protégeons-les !](#) »

Ce bulletin est produit à partir d'observations ponctuelles réalisées sur un réseau de parcelles. S'il donne une tendance de la situation sanitaire régionale, celle-ci ne peut pas être transposée telle quelle à chacune des parcelles.

Observations : AREFE, Chambre d'Agriculture de la Meuse, Chambre d'Agriculture de Meurthe et Moselle, Chambre d'Agriculture des Vosges, FREDON Grand Est, les Producteurs.

Rédaction : Guillaume AUDO (FREDON Grand Est) – Rémi SEGARD (AREFE)

Bulletin édité sous la responsabilité de la Chambre Régionale d'Agriculture Grand Est.

Dans une démarche d'amélioration continue de qualité de la surveillance biologique du territoire, la DRAAF assure un contrôle de second niveau sur l'ensemble du processus d'élaboration des BSV

Coordination et renseignements : Joliane CARABIN joliane.carabin@grandest.chambagri.fr



" Action pilotée par le Ministère chargé de l'agriculture et le Ministère de l'Écologie, avec l'appui financier de l'Office Français de la Biodiversité, par les crédits issus de la redevance pour pollutions diffuses attribués au financement du plan Ecophyto ".