



Retrouvez gratuitement le BSV toutes les semaines sur les sites Internet de
la [Chambre Régionale d'Agriculture Grand Est](#) et de la [DRAAF](#)

BSV n°36 – 20 novembre 2024

À RETENIR CETTE SEMAINE

Cliquez sur le sommaire pour accéder directement au paragraphe



DONNÉES MÉTÉO

BLÉ TENDRE D'HIVER/ ORGE D'HIVER

Stade :

- Blé : majoritairement entre 2 feuilles étalées à mi-tallage.
- Orge : majoritairement entre 3 feuilles à mi-tallage.

Ravageurs :

- Pucerons et cicadelles : Faible présence dans les parcelles du réseau. Les températures fraîches limitent l'activité.
- Limaces : Présence encore marquée sur les parcelles aux stades jeunes, à surveiller jusqu'à 3-4 feuilles

COLZA

Stade : stade rosette majoritaire.

Grosse altise : taux d'infestation larvaire faible à moyen.

Ce logo est un indicateur sur les résistances aux substances actives couplées à un bioagresseur.



Vous trouverez des éléments complémentaires dans le lien ci-dessous :

[Rapports techniques sur les résistances en France – R4P \(r4p-inra.fr\)](#)



Parcelles observées cette semaine :

33 BTH, 28 OH, 36 Colza



Prévisions à 7 jours :

JEUDI 21	VENDREDI 22	SAMEDI 23	DIMANCHE 24	LUNDI 25	MARDI 26	MERCREDI 27
-1° / 2°	-2° / 3°	-2° / 10°	4° / 16°	10° / 16°	7° / 11°	2° / 8°
▲ 20 km/h	▼ 20 km/h	▲ 30 km/h	▲ 30 km/h	▲ 30 km/h	▼ 20 km/h	▲ 15 km/h
	45 km/h	55 km/h	70 km/h	65 km/h		

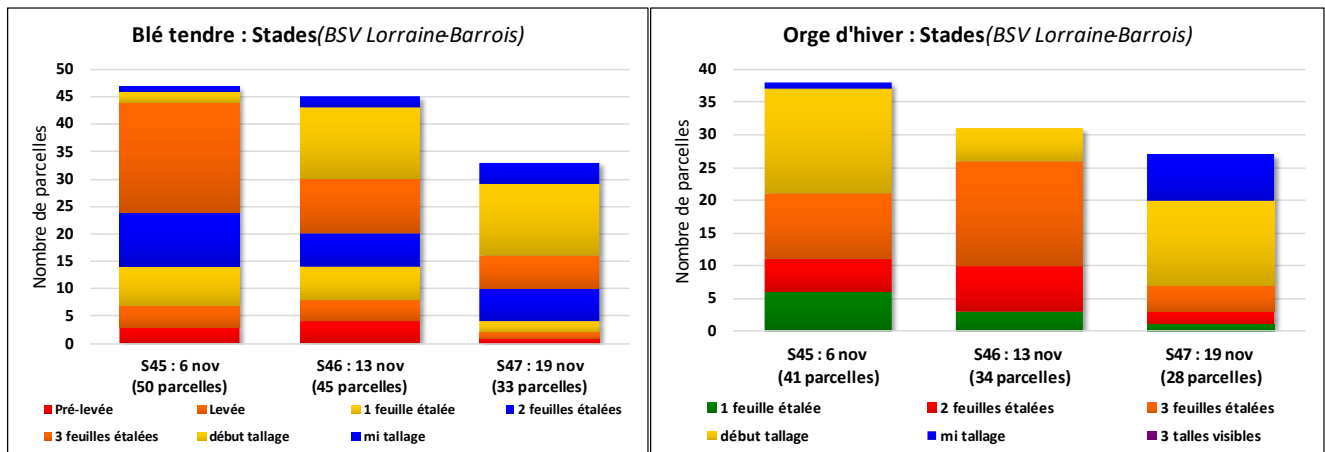
(Source : Météo France, ville de Nancy, 19/11/2024 à 15h30. Retrouvez les données météo actualisées [ici](#))



1 Stades phénologiques

Cette semaine 33 parcelles de blé ont été observées. Ces parcelles sont aux stades pré-levée (BBCH 1) à mi-tallage (BBCH 22).

En orge, 28 parcelles ont été observées aux stades 1 feuille (BBCH11) à 3 talles visibles (BBCH23).



2 Bioagresseurs

A. Puceron vecteur de la JNO :

Le virus de la jaunisse nanisante de l'orge (JNO) est transmis par les pucerons (plusieurs espèces de pucerons sont concernées) à l'automne sur céréales.

Le virus occasionne des dégâts sur blé et orge d'hiver. La sensibilité est accrue sur les orges.

L'observation des pucerons dans les parcelles d'orge et de blé est primordiale et s'effectue jusqu'aux premières gelées significatives (plusieurs jours de suite avec températures négatives).



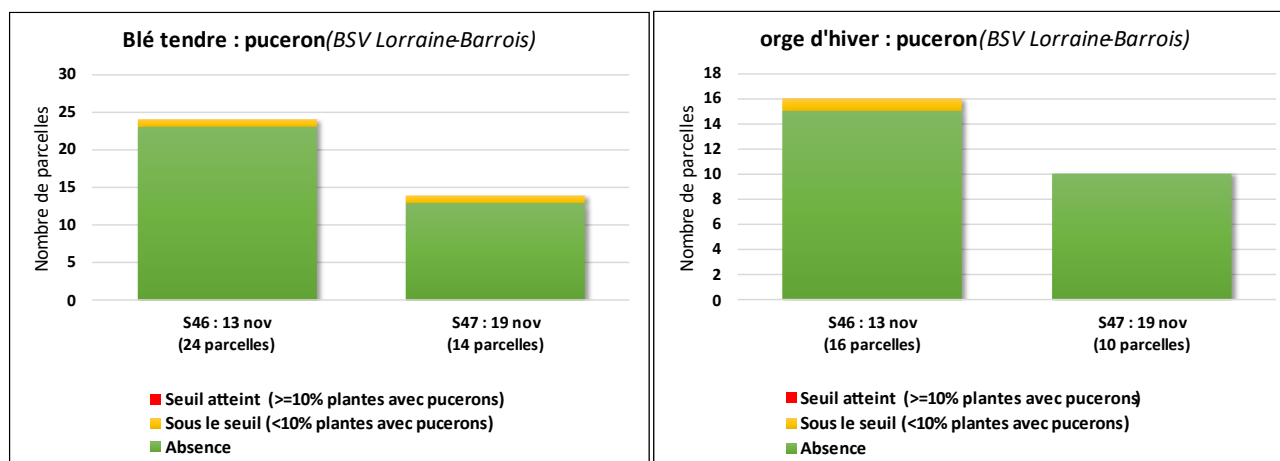
Pucerons ailés et aptères de différentes espèces

Des variétés d'orges présentent des gènes de tolérances uniquement à la JNO, renseignez-vous sur ces caractères [ici](#).

➤ Pour observer :

Compter le nombre de plantes porteuses de pucerons sur 10 plantes consécutives d'une ligne de semis. Répéter cela à 5 endroits différents de la parcelle (50 plantes observées au total). Multipliez ce nombre par 2 et vous avez le % de plantes porteuses de pucerons sur votre parcelle.

a. Observations



- **Blé tendre d'hiver : 14 parcelles observées**
 - ❖ 93% des parcelles ne présentent pas de pucerons
 - ❖ 7% des parcelles présentent des pucerons tout en restant sous le seuil de risque
- **Orge d'hiver : 10 parcelles observées**
 - ❖ 100% des parcelles ne présentent pas de pucerons

b. Seuil indicatif de risque

La période de sensibilité des céréales s'établit de la levée jusque début montaison. Les premiers gels significatifs de l'hiver sont le signe d'un arrêt d'activité des pucerons et donc de transmission du virus.

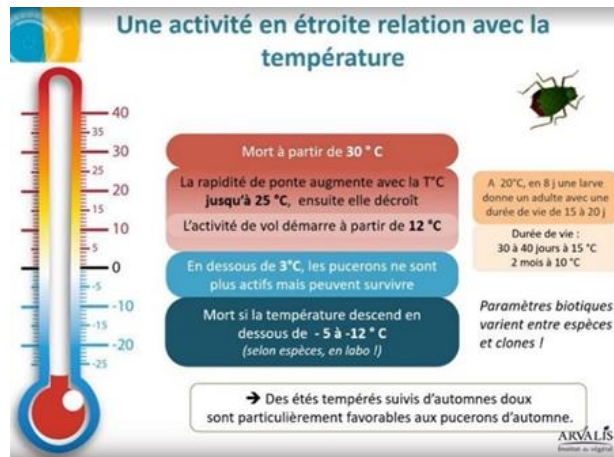
Le seuil de risque pucerons s'établit sur 2 principaux indicateurs indépendants :

- Pression en puceron le jour de l'observation, ce seuil étant dépendant du stade :
 - ❖ **10 % des plantes porteuses d'au moins un puceron**
- Le temps de présence sur la parcelle :
 - ❖ **Plus de 10 jours consécutifs avec présence de puceron** sur la parcelle (ex. : une parcelle présentant des % de plantes porteuses en dessous du seuil, mais avec des pucerons présents sur la parcelle depuis plus de 10 jours constitue un seuil de risque en lui-même)

c. Analyse de risque

Les observations révèlent cette semaine une réelle baisse de présence de pucerons aussi bien sur blé que sur orge, d'autant qu'avec l'avancée des stades, une partie des parcelles ne sont plus sensibles.

Les températures plus fraîches les nuits limitent l'activité, puisque c'est en dessous de 3°C que les pucerons ne sont plus actifs mais ils peuvent survivre tout l'hiver si la température ne descend pas en dessous de -5 à -12°C. La surveillance sur céréales s'effectue aux stades sensibles (1 à 3F).



d. Gestion alternative du risque

Pour rappel, éviter les semis précoces est un atout dans la gestion de la JNO. Le choix de variété d'orge tolérante à la JNO doit également s'accompagner d'une date de semis dans les créneaux recommandés.

Pour en savoir plus : Guide méthodes Alternatives et Prophylaxie Grand Est [CAP Pucerons](#)

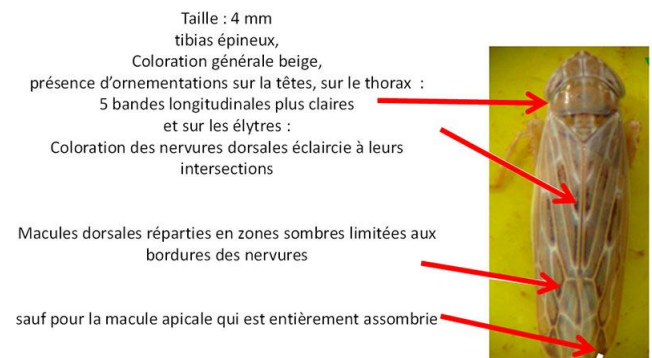
B. Cicadelles

Psammotettix alienus est l'espèce de cicadelle transmettant la maladie des pieds chétifs, ou nanisme du blé sur céréales. Le virus, nommé WDV (Wheat Dwarf Virus), inoculé par la cicadelle durant l'automne aux céréales d'hiver. La sensibilité et l'occurrence de cette maladie sont bien souvent accrues sur les parcelles de blé.

Ne pas confondre la cicadelle verte de la cicadelle beige *Psammotettix alienus* problématique pour les cultures.

Différents facteurs sont favorables à l'activité des cicadelles comme des températures supérieures à 10-12°C, des journées ensoleillées ... De même que des semis précoces ou des parcelles à proximité de réservoirs à insectes (haies, bois ...) sont favorables à l'activité de la cicadelle.

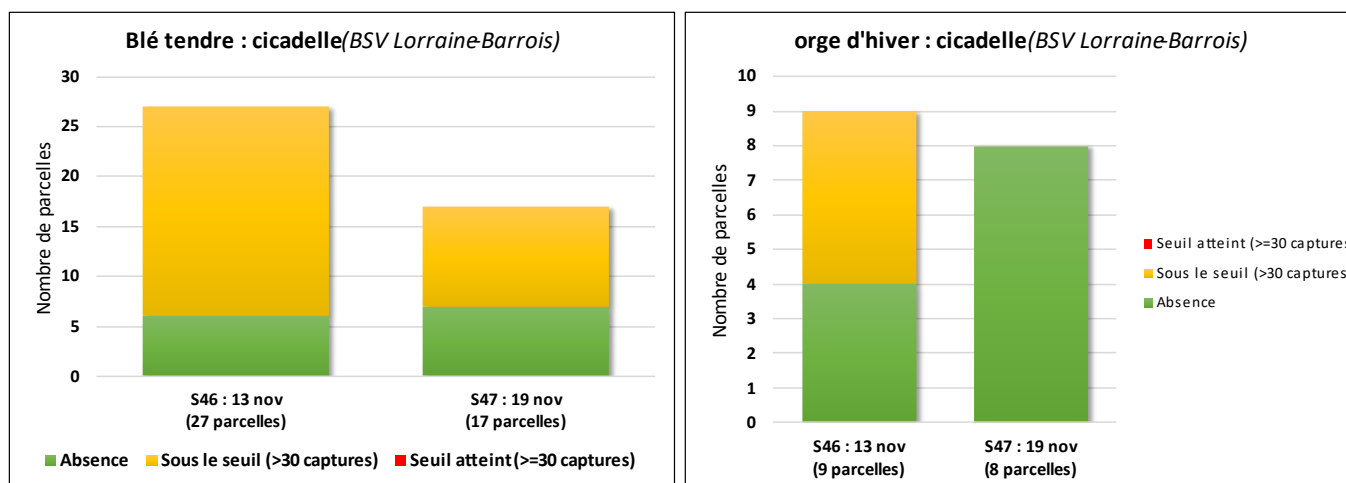
Les différents critères observables :



➤ **Pour observer :**

- ❖ Disposer des plaques jaunes engluées dans vos parcelles et les relever au moins une fois par semaine.

a. Observations



- **Blé tendre d'hiver : 17 parcelles observées**
 - ❖ 41% des parcelles ne présentent pas de cicadelles
 - ❖ 59% des parcelles présentent des cicadelles tout en restant sous le seuil de risque
 - ❖ 0% des parcelles ont atteint le seuil
- **Orge d'hiver : 8 parcelles observées**
 - ❖ 100% des parcelles ne présentent pas de pucerons

b. Seuil de risque

Le seuil de risque s'établit par rapport au nombre de captures hebdomadaires sur les plaques engluées. La période de sensibilité des céréales étant de la levée jusqu'à début montaison. Néanmoins, les conditions hivernales freinent l'activité de l'insecte.

- Risque nul : < 30 captures hebdomadaires sur piège jaune englué (21x29.7 cm A4) en culture.
- **Seuil de risque** : à partir de 30 captures hebdomadaires
- Risque important : entre 50 et 80 captures hebdomadaires
- Risque très important : > 80 captures hebdomadaires

c. Analyse du risque

La présence de cicadelle est en retrait sur les parcelles de céréales du réseau. Les températures inférieures à 12°C vont limiter l'activité.

d. Gestion alternative du risque

Les semis précoces ou des parcelles à proximité de réservoirs à insectes (haies, bois ...) sont favorables à l'activité de la cicadelle.



C. Limaces

Les limaces ont un impact direct sur la culture en se nourrissant de la partie végétale des céréales. Les symptômes sont visibles à la levée avec des manques de levée par foyers ou par la suite sur des feuilles lacérées/effilochées/trouées (photo ci-contre). En dessous de 3-4 feuilles, en cas de dépassement du seuil de risque, les pertes de rendement sont présentes.

Deux espèces de limaces peuvent se retrouver sur les parcelles, les limaces grises (les plus fréquentes) et les limaces noires. Plusieurs facteurs sont favorables à l'activité des limaces sur une parcelle :

- Attaques de limaces les années antérieures sur la parcelle
- Sol argileux, limoneux
- Sol motteux avec peu de travail du sol
- Végétation appétente pendant l'interculture
- Rotation courte avec un précédent colza
- ...

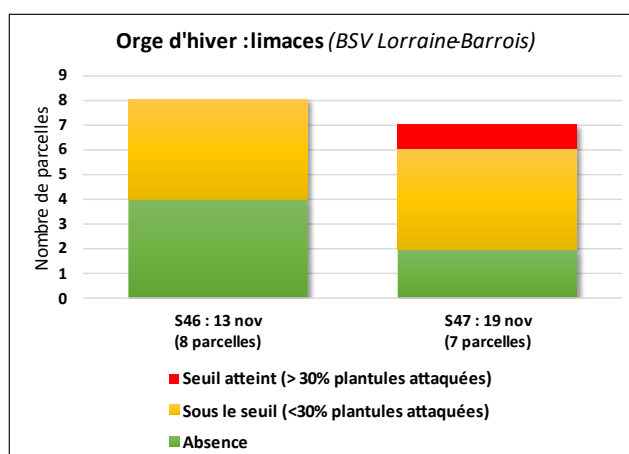
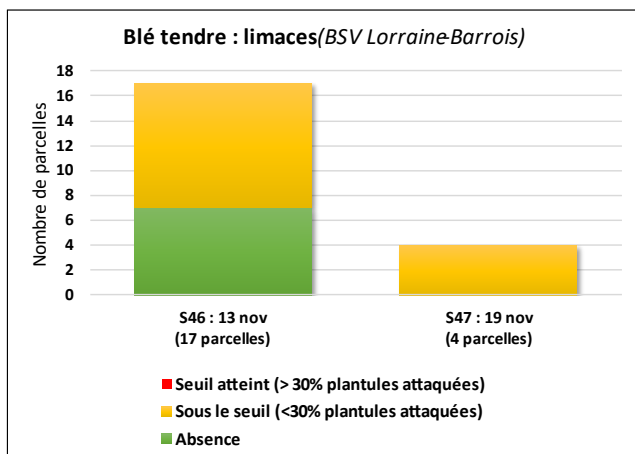


Feuilles trouées et effilochées dévorées par des limaces

➤ Pour observer :

- Après la levée : Compter le nombre de plantes avec des morsures de limaces sur 5 plantes consécutives, répéter cela sur 5 endroits de la parcelle. Multipliez ce chiffre par 4 pour avoir le % de plantules attaquées.
- Avant le semis jusque tallage : des pièges spécifiques existent (plaques aluminiums, tuile...) d'environ 0.25 m² à disposer à au moins 4 endroits différents de la parcelle pour suivre l'activité des limaces avec une observation directe des limaces.

a. Observations



➤ Blé tendre d'hiver : 4 parcelles observées

- ❖ 0% des parcelles ne présentent pas de limaces
- ❖ 100% des parcelles présentent des limaces tout en restant sous le seuil de risque
- ❖ 0% des parcelles ont atteint le seuil

➤ **Orge d'hiver : 7 parcelles observées**

- ❖ 29% des parcelles ne présentent pas de limaces
- ❖ 57% des parcelles présentent des limaces tout en restant sous le seuil de risque
- ❖ 14% des parcelles ont atteint le seuil

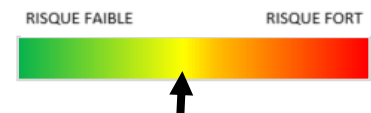
b. Seuil de risque

Après la levée, le seuil de risque est constitué à partir des observations faites en végétation sur le nombre de plantes présentant des morsures de limaces.

- **Le seuil de risque est de 30 % de plantes avec des morsures de limaces**

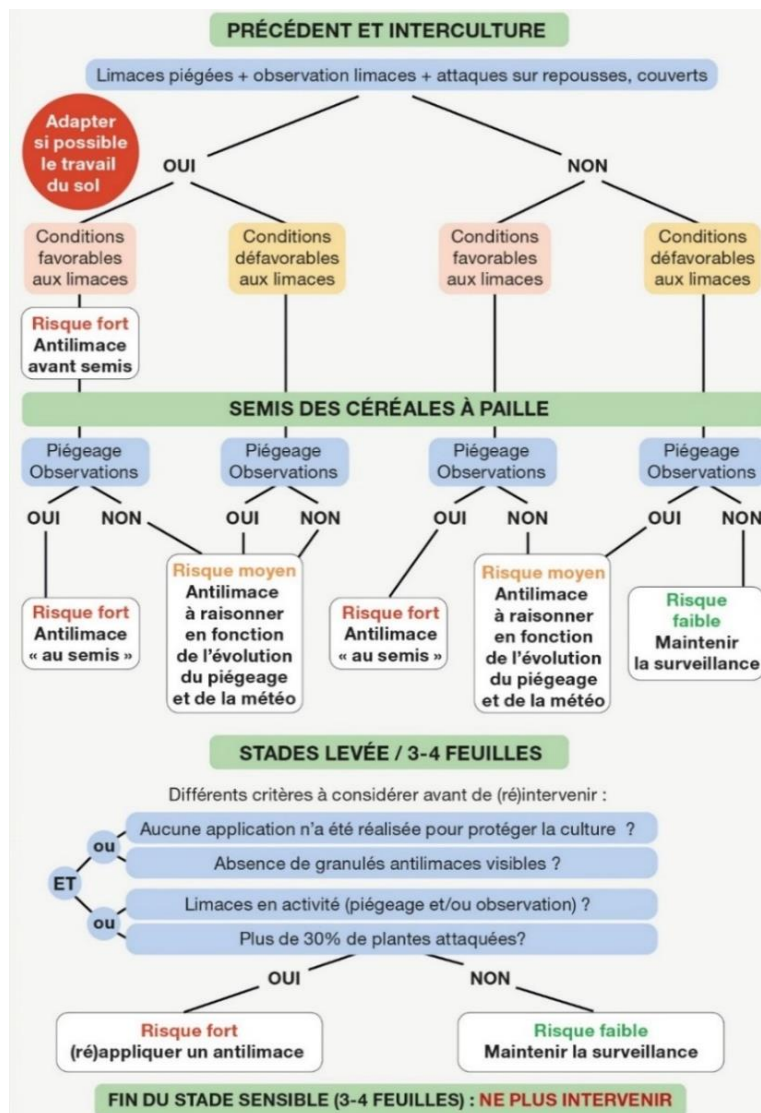
c. Analyse du risque

La pression limace reste importante sur les parcelles aux stades sensibles (levée à 3-4 feuilles). La surveillance reste donc de mise notamment pour les parcelles aux stades jeunes.



d. Gestion alternative du risque

Réduire les risques grâce aux leviers agronomiques et bien observer les parcelles sensibles



La lutte agronomique se pratique pendant les l'interculture :

- Réaliser un déchaumage juste après la récolte du précédent pour éliminer les œufs et les jeunes limaces en les exposant à la sécheresse.
- Réaliser un second (voire un 3ème) déchaumage pour détruire les repousses et les nouvelles levées d'adventices sources de nourriture des limaces, et qui permet de maintenir le sol sec en surface.
- Le labour enfouit les limaces en profondeur plus qu'il ne les détruit. Il permet de retarder l'attaque sur la culture implantée juste après labour et enfouissement des résidus végétaux, source de nourriture.
- Réaliser une préparation fine du sol pour casser les mottes qui sont l'habitat des limaces.
- Le roulage du sol détruit les abris, et limite temporairement leur activité en surface.
- L'implantation d'une culture intermédiaire apporte nourriture et humidité favorable aux limaces. Si l'on souhaite planter une culture intermédiaire, il faut privilégier les cultures peu appétentes (moutarde, radis, vesce, phacélie...).



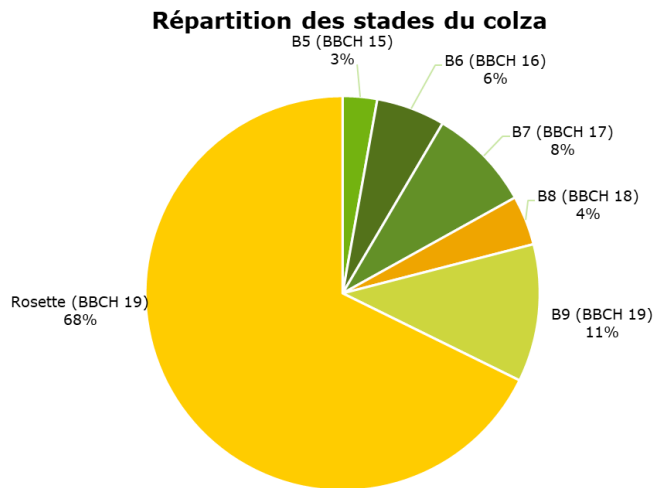
Il existe des produits de biocontrôle pour gérer les limaces sur céréales. La liste à ce lien : [Moteur de recherche base Ecophytopic | Ecophytopic](#)

Des matières actives de biocontrôles sont autorisées sur céréales pour lutter contre la pression limace. Il s'agit de produits à base de phosphate ferrique.

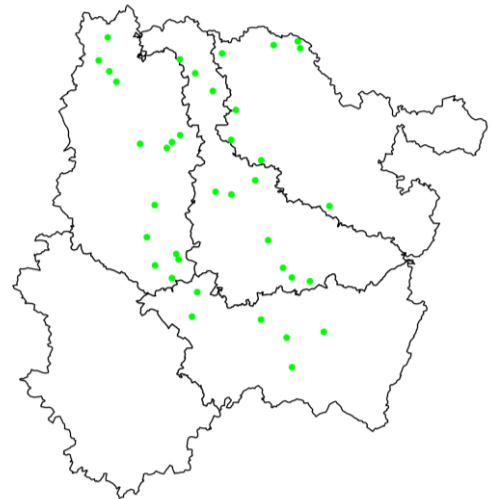


1 Stade des cultures

Les stades s'étendent de 5 feuilles (B5 ; BBCH 15) au stade rosette (10 feuilles et plus ; BBCH 19). Le stade rosette est majoritaire.



Localisation des parcelles observées



2 Grosses altises (*Psylliodes chrysocephala*)

Se référer au [BSV n° 24](#) pour la description de ce ravageur.

a. Observations

Les premiers résultats des tests berlèses nous indiquent que dans la majorité des cas (15/17) les taux d'infestations sont faibles. Deux parcelles se distinguent par un taux d'infestation moyen de 2,8 à 3.6 larves/plante.

Commune	Code Insee	Nb larves/plante S46	Nb larves/plante S47
LANDRES	54295		0
SAINT-SUPPLET	54489	0	
ABAINVILLE	55001	1	0.36
BEAUSITE	55040	1.86	
BUREY-EN-VAUX	55088	0	0.19
CONSENVOYE	55124		0.1
DEMANGE- BAUDIGNÉCOURT	55150	0.4	
GÉNICOURT-SUR-MEUSE	55204	1.5	3.6
MILLY-SUR-BRADON	55338		1.1
NEUVILLE-SUR-ORNAIN	55382	0.45	
VILOSNES-HARAUMONT	55571	2.8	2.4
AMANVILLERS	57017	0	
GORZE	57254	1.69	
LEZEY	57399	0	
AUTIGNY-LA-TOUR	88019	0.6	
CERTILLEUX	88083	0.1	
VILLERS	88507		0.4

b. Seuil indicatif de risque

Le seuil indicatif de risque pour les dégâts larvaires varie selon l'état de la culture et l'infestation :

Le risque est faible lorsque l'on dénombre moins de 2-3 larves par plante en moyenne.

Le risque est moyen à fort lorsque l'on dénombre entre 2-3 et 5 larves par plante. Le risque d'avoir des dégâts nuisibles dépend de l'état de croissance du colza à l'entrée de l'hiver et de sa capacité à engager rapidement la montaison au printemps (contexte pédo-climatique, choix variétal, enracinement).

Le risque est élevé lorsque l'on dénombre en moyenne plus de 5 larves par plante.

Grille de risque simplifiée adaptée au territoire :

Infestation larvaire	Risque agronomique	Indication de risque
> 5 larves / plante	Toutes situations	Risque fort
Entre 2-3 et 5 larves / plante	Biomasse < 45 g/pied OU Croissance limitée (rougissement, faible disponibilité en azote, mauvais enracinement)	Risque fort
	Biomasse > 45 g/pied ET Croissance continue sans faim d'azote (pas de rougissement, disponibilité en azote, bon enracinement)	Risque moyen
< 2-3 larves / plante	Toutes situations	Risque faible

c. Analyse de risque

Les premiers résultats nous indiquent un risque larvaire faible à moyen en fonction des parcelles. Pour l'instant aucune parcelle ne dépasse le seuil indicatif de risque pour un colza bien implanté avec une croissance active. 2 parcelles (12%) indiquent un risque larvaire moyen (entre 2 et 5 larves par plante).



Le groupe GROSSE ALTISE/COLZA/PYRETHRINOÏDES DE SYNTHÈSE est exposé à un risque de résistance.

Plus d'informations sur : <https://www.terresinovia.fr/-/etat-des-resistances-selon-la-region-et-le-ravageur>

d. Gestion alternative du risque

La mise en œuvre d'un colza robuste contribue à réduire la nuisibilité des altises.

Ce bulletin est produit à partir d'observations ponctuelles réalisées sur un réseau de parcelles. S'il donne une tendance de la situation sanitaire régionale, celle-ci ne peut pas être transposée telle quelle à chacune des parcelles.

Observations : Arvalis Institut du végétal, Avenir Agro, l'ALPA, Alter Agro, Terres Inovia, la Chambre d'Agriculture de Meurthe-et-Moselle, la Chambre d'Agriculture de la Meuse, la Chambre d'Agriculture de Moselle, la Chambre d'Agriculture des Vosges, la Coopérative Agricole Lorraine, El Marjollet, EMC2, EstAgri, EPL Agro, FREDON Grand Est, GPB Dieuze-Morhange, Hexagrain, LORCA, Sodipa Agri, Soufflet Agriculture, Vivescia.

Rédaction : Arvalis Institut du Végétal, FREDON Grand Est et Terres Inovia.

Bulletin édité sous la responsabilité de la Chambre Régionale d'Agriculture Grand Est.
Dans une démarche d'amélioration continue de qualité de la surveillance biologique du territoire, la DRAAF assure un contrôle de second niveau sur l'ensemble du processus d'élaboration des BSV.

Coordination et renseignements : Mariama CORBEL – mariama.corbel@grandest.chambagri.fr



"Action pilotée par le Ministère chargé de l'agriculture et le Ministère de l'Écologie, avec l'appui financier de l'Office Français de la Biodiversité, par les crédits issus de la redevance pour pollutions diffuses attribués au financement du plan Ecophyto II+".