

L'activité laitière en Alsace - Champagne-Ardenne - Lorraine

Avec une production dépassant 2 milliards de litres de lait par an, la nouvelle région Alsace - Champagne-Ardenne - Lorraine occupe une place importante dans le paysage laitier français. Son activité industrielle, orientée principalement vers la production fromagère et dominée par les plus grands groupes laitiers nationaux et internationaux, génère 10% des emplois de l'industrie laitière française.

Sixième région productrice de lait de vache

Avec 2,3 milliards de litres de lait de vache livrés à l'industrie en 2014, soit plus de 9% du volume national, la région Alsace - Champagne-Ardenne - Lorraine se place à la sixième place des 13 régions françaises.

Près de 5 300 producteurs laitiers élèvent

dans la région près de 340 000 vaches laitières, soit 9% de l'effectif français. Ce nombre d'éleveurs décroît régulièrement, au rythme de 4% par an en moyenne. Ils étaient plus de 6 300 en 2010.

L'activité laitière est plus marquée au centre de la région : la proportion d'exploitations spécialisées dans l'élevage laitier atteint 15% en moyenne en 2012 dans les anciens départements lorrains, contre 6% sur l'en-

semble de la région. Cette zone concentre également 57% des actifs agricoles des exploitations spécialisées lait de la région (sur un total de 6 700 UTA*) et plus de la moitié du troupeau laitier.

Les plus gros producteurs laitiers sont principalement localisés dans l'ouest de la région : les éleveurs de la Marne et l'Aube présentent ainsi une référence moyenne de 544 000 litres pour les quotas 2014/2015. Dans ces deux départements, la proportion de producteurs titulaires d'une référence supérieure à un million de litres atteignait 12% lors de cette dernière année d'application du système des quotas, contre 4% seulement en moyenne dans la région. A l'opposé, dans les départements du Haut-Rhin, des Vosges et des Ardennes, la référence moyenne ne dépassait pas 375 000 litres.

En 2014/2015, la part des quotas de vente directe était relativement limitée sur l'ensemble de la région, atteignant 0,8% de la référence totale. Seul le Haut-Rhin présentait à cette date un volume notable avec 7% de la référence du département.

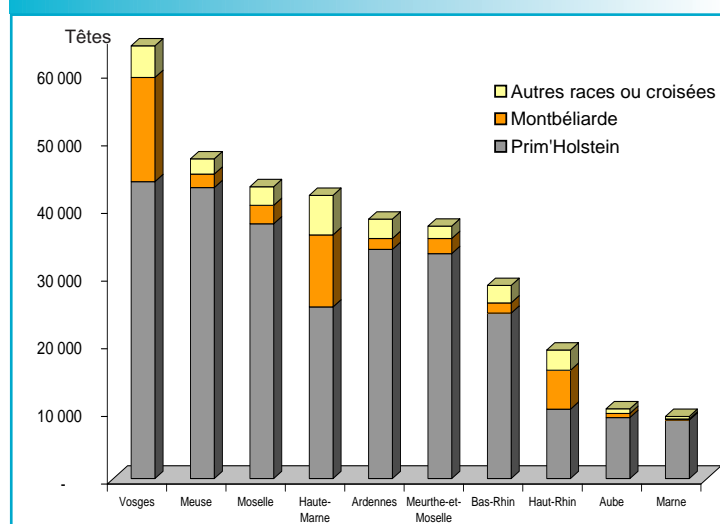
* UTA : Unité de travail annuel (travail à temps plein d'une personne pendant une année).
Source : BAEF 2012

Livraison de lait de vache à l'industrie : classement régional

| Rang | Régions | Nombre de producteurs | Livraisons (kL) | Evolution 2014/2013 | Livraison moyenne (L) |
|--------------|--|-----------------------|-------------------|---------------------|-----------------------|
| 1 | Bretagne | 12 450 | 5 402 620 | 5% | 433 945 |
| 2 | Pays de la Loire | 8 704 | 3 841 360 | 6% | 441 333 |
| 3 | Normandie | 8 903 | 3 743 952 | 6% | 420 527 |
| 4 | Auvergne et Rhône-Alpes | 10 320 | 2 575 932 | 5% | 249 606 |
| 5 | Nord-Pas-de-Calais et Picardie | 5 506 | 2 327 876 | 5% | 422 789 |
| 6 | Alsace, Champagne-Ardenne et Lorraine | 5 275 | 2 316 941 | 7% | 439 231 |
| 7 | Bourgogne et Franche-Comté | 4 760 | 1 593 048 | 8% | 334 674 |
| 8 | Aquitaine, Limousin et Poitou-Charentes | 3 441 | 1 318 774 | 1% | 383 253 |
| 9 | Languedoc-Roussillon et Midi-Pyrénées | 3 045 | 857 808 | 0,4% | 281 710 |
| 10 | Centre-Val de Loire | 948 | 463 394 | 5% | 488 812 |
| 11 | Île-de-France | 102 | 41 241 | 0,03% | 404 322 |
| 12 | Provence-Alpes-Côte d'Azur | 148 | 23 194 | 0,5% | 156 714 |
| 13 | Corse | 0 | 0 | 0 | 0 |
| Total | | 63 602 | 24 506 140 | 5,3% | 385 305 |

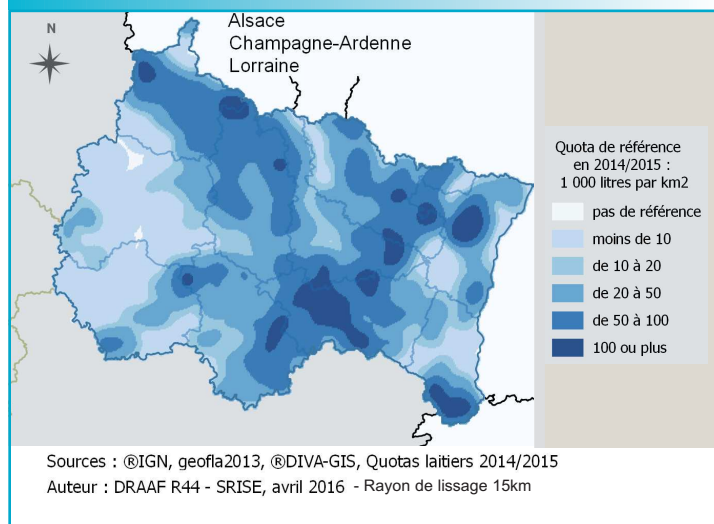
Source : Agreste - Enquête annuelle laitière 2014

Effectif et localisation des vaches laitières



Source : BDNI - effectifs au 01/01/2015

Localisation de la production laitière



Production de lait de vache par département

| | Ardennes | Aube | Marne | Haute-Marne | Meurthe-et-Moselle | Meuse | Moselle | Bas-Rhin | Haut-Rhin | Vosges | Ensemble |
|--|----------|--------|--------|-------------|--------------------|---------|---------|----------|-----------|---------|-----------|
| Livraison à l'industrie en 2014 (milliers de litres) | 257 640 | 75 643 | 72 926 | 278 710 | 269 423 | 352 620 | 299 319 | 208 182 | 102 304 | 400 174 | 2 316 941 |
| Part de la livraison totale régionale | 11% | 3% | 3% | 12% | s | s | 13% | 9% | 5% | 17% | 100% |
| Nombre de producteurs en 2014 | 679 | 146 | 153 | 577 | s | s | 696 | 442 | 258 | 1 050 | 5 275 |
| Quota 2014/2015 référence moyenne (milliers de litres) | 375 | 544 | 553 | 491 | 457 | 476 | 422 | 462 | 345 | 374 | 429 |

Source : Agreste - Enquête annuelle laitière 2014 - Quotas laitiers 2014/2015

s : secret statistique

Des volumes croissants mais des prix en baisse

Après une importante progression de 7% en 2014 par rapport à 2013, supérieure à l'évolution nationale (5%) et contrastant avec les deux années consécutives de baisse, le volume livré augmente plus modérément en 2015, avec +0,6% seulement par rapport à 2014 (+0,3% au niveau national).

La part de lait bio croît régulièrement mais ne représente que 3% des livraisons de lait de vache dans la région en 2015 (pour 1,8% en 2011). Après une forte progression de cette production entre 2009 et

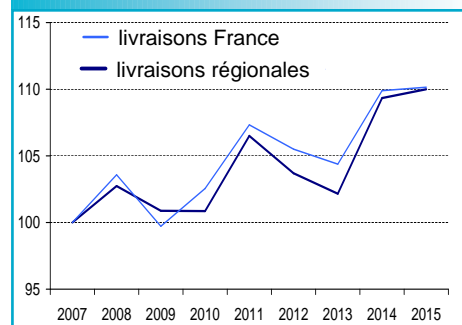
2013 (+20% par an en moyenne), les volumes produits n'augmentent plus que de 6% pour l'année 2014 et 4% pour 2015.

Après l'embellie de 2014, avec un litre de lait payé 0,378 € en moyenne sur l'année, le prix du lait a fortement décroché, s'affichant à 0,321 € en moyenne en 2015, soit une baisse de près de 15%. Et les premiers chiffres de 2016 laissent craindre une situation plus dégradée encore.

Le lait bio a subi une baisse plus modérée, avec un prix moyen payé de 0,432 € le litre en 2015, en retrait de 4% par rapport à 2014.

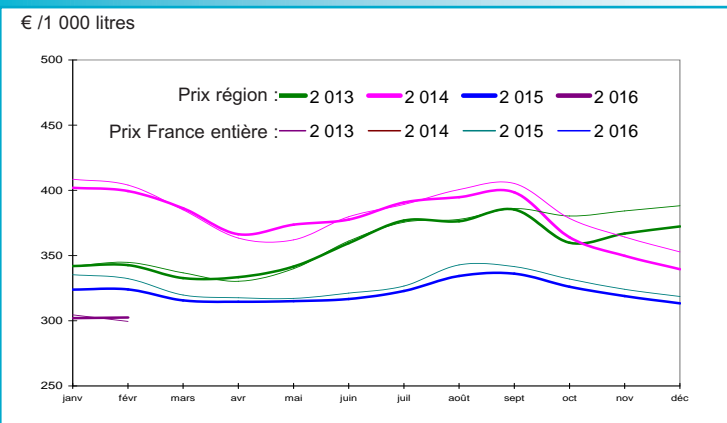
Evolution du volume de lait de vache livré en Alsace - Champagne-Ardenne - Lorraine et en France

base 100 en 2007



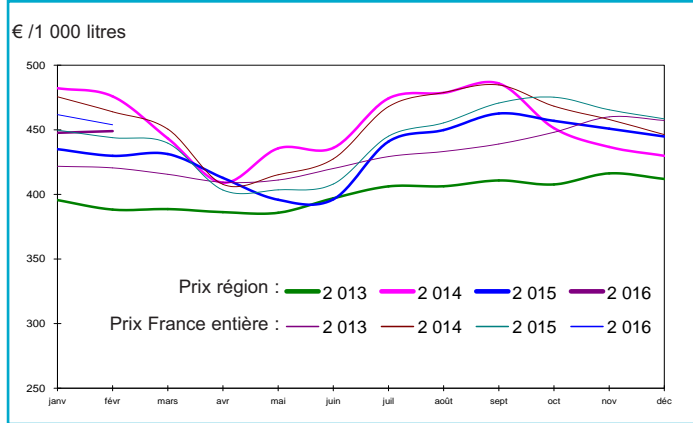
Source : Agreste - Enquêtes annuelles laitières et FranceAgriMer - Enquête mensuelle laitière (évolution 2015)

Prix moyen du lait de vache non bio payé aux producteurs en Alsace - Champagne-Ardenne - Lorraine



Source : FranceAgriMer - Enquête mensuelle laitière (EMLESTIM au 07/04/2016)

Prix moyen du lait de vache bio payé aux producteurs en Alsace - Champagne-Ardenne - Lorraine



Source : FranceAgriMer - Enquête mensuelle laitière (EMLESTIM au 07/04/2016)

Des gros établissements collecteurs

Le lait de vache produit sur le territoire d'Alsace - Champagne-Ardenne - Lorraine est collecté par 43 établissements dont 25 sont localisés dans la région.

Les trois plus gros collecteurs réceptionnent de l'ordre de 300 millions de litres par an chacun et assurent ensemble 50% de la collecte totale. Ces trois établissements alimentent des sites de transformation (par vente de lait ou par approvisionnement d'autres unités du même groupe) situés ou non dans la région.

Collecte de lait de vache en Alsace - Champagne-Ardenne - Lorraine

| Collecte auprès des producteurs de la région | Nombre | Volume (millions de litres) | Part du volume |
|--|--------|-----------------------------|----------------|
| Etablissements collecteurs | 43 | 2 317 | 100% |
| dont | | | |
| établissements de collecte uniquement | 21 | 1 215 | 52% |
| établissements collectant plus de 90 millions de litres/an | 6 | 1 851 | 80% |

Source : Agreste - Enquête annuelle laitière 2014 - livraisons de lait de vache à l'industrie

Le fromage, principale production régionale

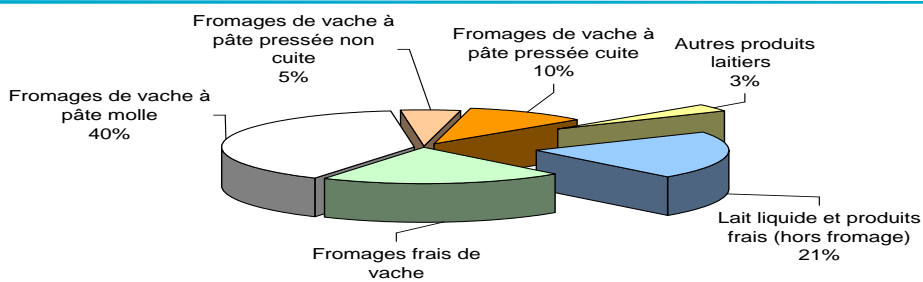
Le territoire régional compte 42 établissements de transformation, dont 17 sont également collecteurs de lait de vache. Les 12 sites les plus importants fabriquent plus de 10 000 tonnes de produits laitiers par an et ont produit 92% du tonnage régional en 2014.

Les coopératives et filiales de coopératives sont très représentées parmi les plus grosses unités de production : elles produisent 53% du tonnage de produits laitiers fabriqués dans la région.

La région est spécialisée dans la fabrication fromagère, plus spécialement de fromages à pâte molle qui représentent plus de la moitié de la production fromagère régionale.

Cette activité est plus particulièrement localisée dans les Vosges, le Bas-Rhin et la

Les fabrications laitières en Alsace - Champagne-Ardenne - Lorraine en 2014

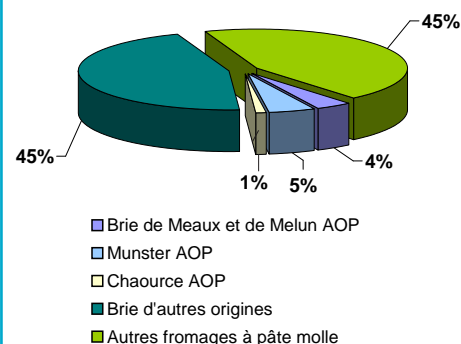


Source : Agreste - Enquête annuelle laitière 2014 - proportion du tonnage total produit (hors vrac et produits dérivés)

Meuse, départements qui concentrent à eux seuls près de 80% de la production fromagère.

Après la baisse de 2009, la production fromagère a eu tendance à se stabiliser dans la région. Mais l'année 2014 montre une légère augmentation, notamment en fabrication de fromages frais et de fromages à pâte pressée cuite.

Production de fromages à pâte molle en Alsace - Champagne-Ardenne - Lorraine



Source : Enquête annuelle laitière 2014

Plusieurs produits bénéficient d'une AOP sur le territoire régional : le Brie de Meaux, le Brie de Melun, le Munster, le Chaource et le Langres. Mais l'ensemble de leur production ne représente que 10% du tonnage total de fromages à pâte molle fabriqués dans la région.

Production fromagère en Alsace - Champagne-Ardenne - Lorraine en 2014

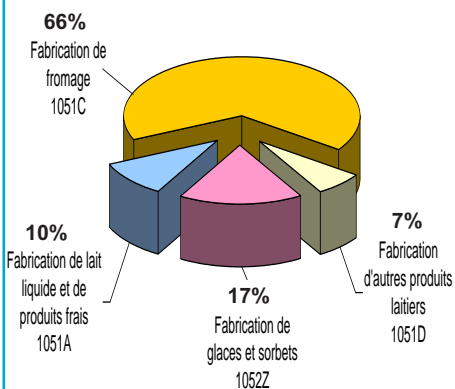
| | Production (tonnes) | Evolution 2014/2013 | Part de la production nationale |
|--|---------------------|---------------------|---------------------------------|
| Fromages de vache frais | 73 381 | 10% | 11% |
| Fromages de vache à pâte molle | 141 501 | -1% | 33% |
| dont | | | |
| Brie de Meaux AOP | 5 642 | 7% | 74% |
| Brie d'autres origines | 65 188 | -2% | 63% |
| Munster (AOP) | 6 920 | 3% | 99% |
| Fromages de vache à pâte pressée non cuite | 17 595 | -0,3% | 7% |
| Fromages de vache à pâte pressée cuite | 36 461 | 10% | 11% |
| Total fromages de vache * | 268 938 | 3% | 16% |

* hors fondus, pâtes persillées et filées (<0,01% du tonnage total)

Source : Agreste - Enquête annuelle laitière 2014

Une industrie pourvoyeuse d'emploi

Emplois dans les établissements de l'industrie laitière en Alsace - Champagne-Ardenne - Lorraine



Source : INSEE - CLAP - Effectifs au 31/12/2013 - NAF rev2

Etablissements de l'industrie laitière de 100 salariés ou plus en Alsace - Champagne-Ardenne - Lorraine

| Dénomination sociale | Effectif | Activité * | Localisation | Groupe | |
|---|----------|-----------------------|--------------|----------|----------------------------------|
| B.G. (BONGRAIN-GERARD) | 2 sites | de 500 à 700 salariés | 1051C | 52 et 88 | SAVENCIA |
| MARCILLAT CORCIEUX | | de 400 à 499 salariés | 1051C | 88 | LACTALIS |
| UNION LAITIÈRE VITTELLOISE - FROMAGERIE DE L'ERMITAGE | | | 1051C | 88 | ERMITAGE |
| COMPAGNIE DES FROMAGES ET RICHESMONTS | 2 sites | | 1051C | 55 et 57 | SAVENCIA-SODIAAL (joint-venture) |
| FROMAGERIES HENRI HUTIN | | de 300 à 399 salariés | 1051C | 55 | HOCHLAND (DE) |
| ENTREMONT ALLIANCE | 2 sites | | 1051C | 52 | SODIAAL |
| GLACES THIRIET | | | 1052Z | 88 | |
| MARS CHOCOLAT FRANCE | | de 200 à 299 salariés | 1052Z | 67 | MARS (US) |
| FROMAGERIES BEL PRODUCTION FRANCE | | | 1051C | 55 | BEL |
| SENAGRAL | | | 1051A | 57 | AGRIAL |
| LAITERIE COOPERATIVE ALSACIENNE ALSACE LAIT | | | 1051A | 67 | |
| COGESAL-MIKO | | | 1052Z | 52 | UNILEVER (GB/NL) |
| LACTO SERUM FRANCE | | de 100 à 199 salariés | 1051D | 55 | LACTALIS |
| FROMAGERIE DE NEUFCHATEAU | | | 1051C | 88 | TRIBALLAT RIANS |
| SOCIETE FROMAGERE DE RAIVAL | | | 1051C | 55 | LACTALIS |
| GLACES ERHARD | | | 1052Z | 68 | |

Source : INSEE - CLAP - Effectifs au 31/12/2013 - NAF rev2 - Traitement SRISE

* voir ci-contre

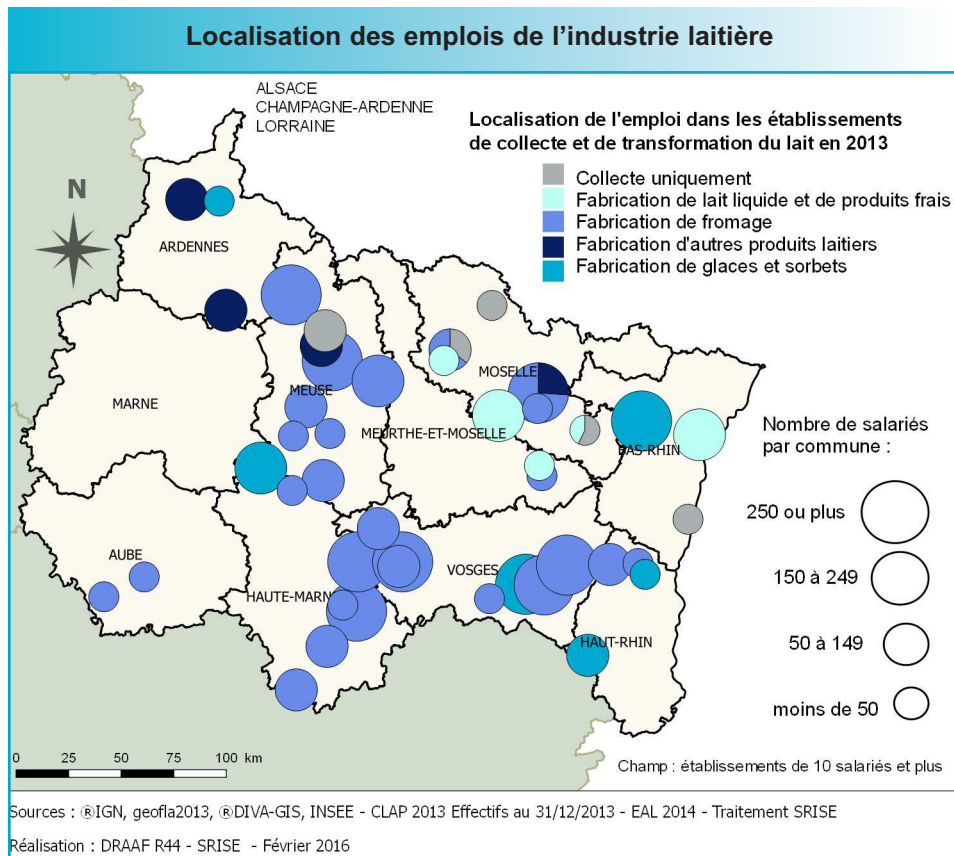
L'industrie laitière emploie 5 700 salariés en Alsace - Champagne-Ardenne - Lorraine, soit 10% de l'effectif français (cinquième région française), et occupe la troisième place en matière d'emploi dans l'industrie agroalimentaire régionale, après la fabrication de boissons et le secteur diversifié des « autres produits alimentaires » (sucre, chocolat, plats préparés...).

112 établissements laitiers sont localisés sur le territoire, dont 80 emploient au moins un salarié en 2013.

Le secteur compte des établissements de taille importante : 13 sites emploient plus de 200 salariés et regroupent 70% des emplois de l'industrie laitière régionale.

Les plus grands groupes laitiers (Lactalis, Sodial, Savencia -ex-Bongrain- Bel, Agrial) sont représentés, côtoyant d'importantes coopératives à rayonnement régional et quelques entreprises familiales.

Sans surprise, la production fromagère génère les deux tiers des emplois mais il faut noter que la fabrication de glaces et sorbets occupe la deuxième place avec près de 1 000 salariés dans six établissements dont un sur deux emploie plus de 200 personnes.



Résultats économiques des entreprises laitières régionales en 2013 Région Alsace - Champagne-Ardenne - Lorraine

| Industrie laitière | Région | FRANCE | Région / France (%) |
|--|--------|--------|---------------------|
| Nombre d'entreprises* | 76 | 1 273 | 6% |
| Chiffre d'affaires HT | 1 435 | 29 762 | 5% |
| Valeur ajoutée hors taxe (y compris autres produits et autres charges) | 251 | 4 192 | 6% |
| Excédent brut d'exploitation | 77 | 1 275 | 6% |
| Chiffre d'affaires à l'exportation | 499 | 6 196 | 8% |
| Investissements corporels (bruts hors apports) | 29 | 739 | 4% |
| Taux de valeur ajoutée (valeur ajoutée / chiffre d'affaires) | 17% | 14% | |
| Taux d'export (chiffre d'affaires à l'export / chiffre d'affaires total) | 35% | 21% | |
| Taux d'investissement (investissement / valeur ajoutée) | 11% | 18% | |

Source : ESANE - CLAP - INSEE - CLAP - Traitements SSP 2013

montants en millions d'euros

*Attention : seules les entreprises dont plus de 80% des salariés sont localisés en Alsace - Champagne-Ardenne - Lorraine sont prises en compte dans ce tableau. Les établissements appartenant à des entreprises ou à des groupes dont les sièges sont hors région sont donc exclus.

Les entreprises régionales* contribuent à hauteur de 6% environ à l'activité laitière française. Elles sont créatrices de richesse puisque leur taux de valeur ajoutée atteint 17% (contre 14% en moyenne au niveau national). Elles sont également plus exportatrices que l'ensemble de leurs homologues françaises mais leur niveau d'investissement reste plus faible.

Plus d'une entreprise sur deux est spécialisée dans la production de fromage : cette activité génère 75% des emplois, 77% du chiffre d'affaires et 73% de la valeur ajoutée du secteur laitier régional. Les 22 entreprises spécialisées dans la fabrication de glaces et sorbets se distinguent par leur taux d'exportation et leur taux de valeur ajoutée élevés (respectivement 52% et 55% du chiffre d'affaires).

Méthodologie Enquête annuelle laitière : <http://agreste.agriculture.gouv.fr/enquetes/entreprises-agroalimentaires/enquete-annuelle-laitiere/>

Publication disponible sur le site internet www.draaf.alsace-champagne-ardenne-lorraine.agriculture.gouv.fr



Direction Régionale de l'Alimentation, de l'Agriculture et de la Forêt (DRAAF)

Service régional de l'information statistique et économique (SRISE)

Complexe agricole du Mont Bernard - Route de Suippes

CS 60440 - 51037 CHALONS-EN-CHAMPAGNE Cedex

Tél : 03 26 66 20 01 - Fax : 03 26 21 02 57

Courriel : srise.draaf-alsace-champagne-ardenne-lorraine@agriculture.gouv.fr

● Directeur régional : **Sylvestre CHAGNARD**

● Directeur de publication : **Claude WILMES**

● Rédacteur en chef : **Sylvain SKRABO**

● Rédactrice : **Marie-Pascale VEBER**

● Composition : **DRAAF / SRISE site de Metz**

● Dépôt légal : **à parution**

● N° ISSN : **en cours**