

## CONJONCTURE | GRAND EST

AOÛT-SEPTEMBRE 2025 N°7

# La conjoncture agricole Grand Est au 12 septembre 2025

Les éléments qualitatifs présentés dans ce document visent à dresser une vision prospective. Ils ne sont pas démontrés sur le plan statistique.

## Principales informations à retenir

**Grandes cultures** : récolte précoce du maïs et semis des colzas bien avancé

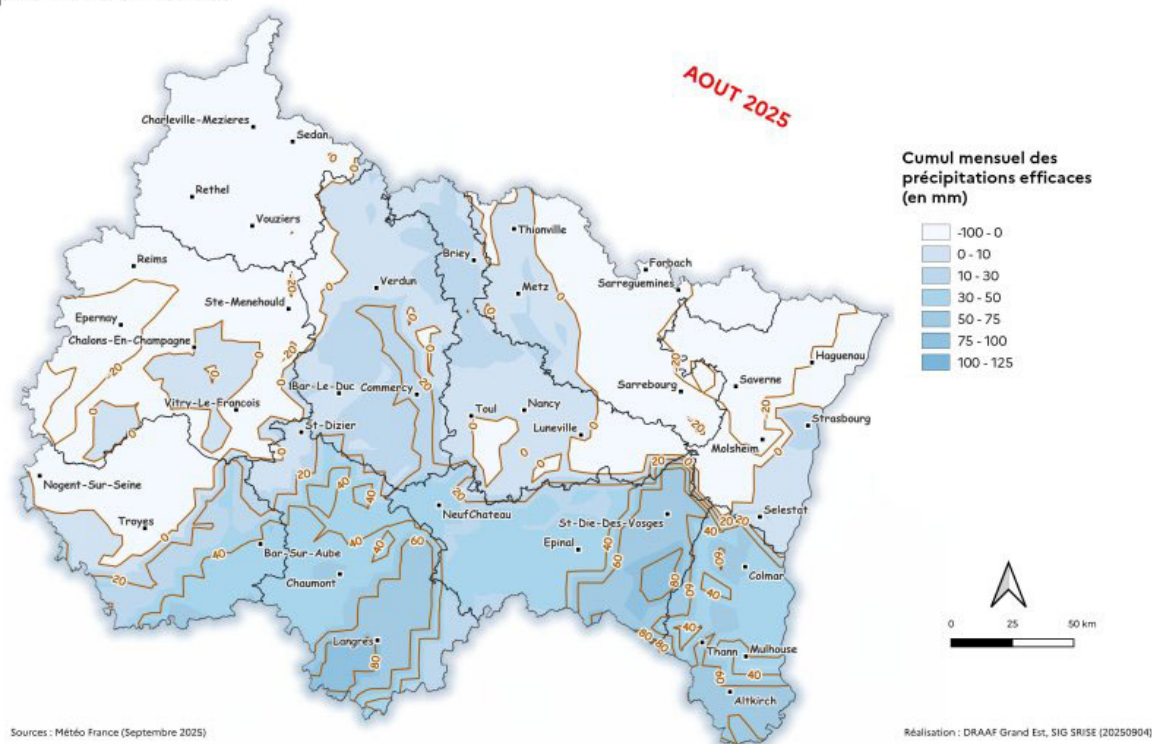
**Lait et Viandes** : premiers foyers de FCO 3 et 8 dans la région

**Viticulture** : rendement à la baisse mais raisins de qualité

**Fruits et Légumes** : début de campagne pommes et tendance baissière en pomme de terre

## Météo d'août : ensoleillement, épisode caniculaire et pluies au Sud

### Les précipitations efficaces



Précipitations efficaces en août 2025  
(Source : Météo-France - Traitement SRISE Grand Est)

Le mois d'août est marqué par l'alternance de pluies parfois orageuses et d'une longue période plus sèche. Un second épisode caniculaire estival, moins marqué que le premier, est intervenu entre les 12 et 16 août. Suite à cela et aux orages, les températures se sont rafraîchies significativement, pour atteindre moins de 3 °C le 24 août au matin sur le Nord de la région. A l'échelle de la région, la température moyenne est excédentaire de 0,7 °C par rapport à la normale, une tendance observée fréquemment sur les dix dernières années. Les précipitations mensuelles agrégées à l'échelle de la région s'avèrent quant à elle proches de la normale, bien que le Sud de la région ait le plus arrosé que le Nord. Ces pluies ont été efficaces sur une grande partie de la région en août. Il en découle une amélioration significative de la situation en ce qui concerne la sécheresse des sols, qui se situe autour de la normale de début à fin août. Il est à noter que les pluies reçues ont été efficaces et donc profitables aux cultures encore en place ou aux semis dans le Sud et le Centre de la région. L'ensoleillement a été généraux sur l'ensemble de la région en août. (Sources : Météo-France - Bulletin climatologique mensuel régional de juin 2025 et traitement SRISE Grand Est).

## Grandes cultures - Contexte

En France, la loi du 11 août 2025 visant à lever les contraintes à l'exercice du métier d'agriculteur a été publiée au Journal Officiel du 12 août 2025. Des dispositions, censurées par le Conseil constitutionnel, ouvraient la possibilité de réautoriser l'acétamipride. L'insecticide de la famille des néonicotinoïdes était utilisé en particulier par la filière betteravière en Grand Est pour lutter contre la jaunisse. Bien qu'approuvé par l'Union européenne jusqu'en 2033 et autorisé dans les autres pays membres, son usage fut interdit en France dès 2018 mais avec des dérogations jusqu'en 2022 pour la filière en l'absence d'autres solutions. Les professionnels de la filière espèrent toujours une réintroduction de l'insecticide en question à titre dérogatoire. Ils expriment des inquiétudes d'autant plus grandes que l'accord de libre-échange avec le Mercosur avance à grand pas au niveau européen. Cet accord prévoit d'ouvrir le marché européen aux produits agricoles issus des pays du Mercosur, notamment à 190 000 tonnes de sucre sans droit de douane et 8,2 millions d'hectolitres de bioéthanol.

Toujours au niveau européen, la Commission a dévoilé les grandes lignes de la réforme de la Politique agricole commune (PAC) pour la période 2028-2034. Cette réforme impliquerait une baisse de 20 % du budget alloué à la PAC et une fusion du premier et du second pilier vers un unique pilier, à la fois économique et environnemental.

Dans le monde, les tensions géopolitiques se sont apaisées, l'administration états-unienne ayant trouvé un accord avec l'Union européenne en ce qui concerne les droits de douane. Les détails de l'accord restent à préciser. En Ukraine, les tentatives de négocier la paix demeurent infructueuses et les Etats-Unis d'Amérique semblent hésiter à déployer de nouvelles sanctions fortes contre la Russie et les alliés soupçonnés d'être ses alliés, l'Inde et la Chine.

Le Bulletin de l'Organisation des Nations Unies pour l'alimentation et l'agriculture (FAO) du 05 septembre 2025 prévoit une amélioration des perspectives relatives aux récoltes de céréales secondaires, portant ainsi les prévisions de production céréalière mondiale à un niveau record en 2025. Les dernières prévisions de la FAO concernant la production mondiale de céréales en 2025 atteignent 2 961 millions de tonnes, soit 3,5 % de plus que l'année dernière. Les prévisions concernant l'utilisation mondiale de céréales en 2025-2026 atteindraient 2 922 millions de tonnes, soit 1,6 % de plus qu'en 2024-2025. Les prévisions concernant les stocks mondiaux de céréales à la clôture des campagnes en 2026 ont été relevées pour atteindre 898,7 millions de tonnes, à un niveau record. Cette révision à la hausse s'explique par une augmentation des stocks de céréales secondaires, qui compense une diminution des stocks de blé.

## Grandes cultures - Céréales

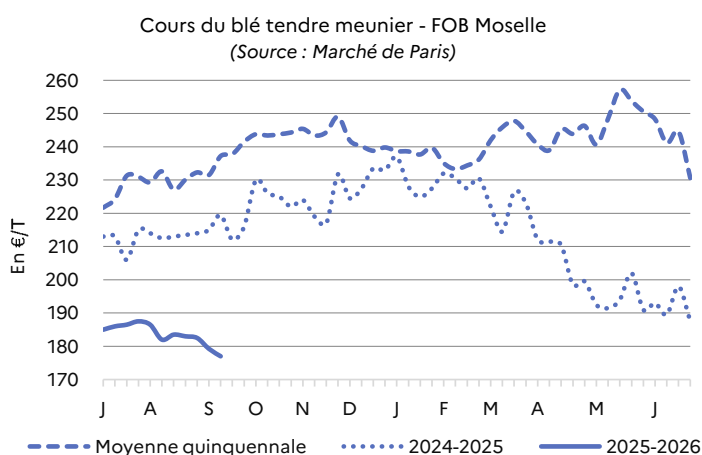
### Contexte culturel régional :

- **Orges de printemps** : les rendements se situent finalement à un niveau correct, même si des écarts importants existent selon les secteurs et les pratiques. La qualité est au rendez-vous avec de bons calibrages et des taux de protéines conformes aux normes brassicoles. Les orges de printemps semées à l'automne ont obtenu de meilleures performances que celles semées au printemps.

### Blé tendre :



Toujours selon la FAO, la production mondiale de blé devrait atteindre 804,9 millions de tonnes, soit 6,9 millions de tonnes de plus que l'année passée. En considérant les stocks importants, la poursuite de la chute des prix du blé se poursuit pour passer sous les 185 €/T dans ce contexte toujours peu porteur. Il est à noter que les prix actuels sont néanmoins encore supérieurs aux prix précédents la période Covid / guerre en Ukraine, qui a entraîné une augmentation du prix des intrants. La détérioration des perspectives de rendement en Chine continentale en raison de conditions météorologiques défavorables et d'une superficie moins importante que prévu en Argentine ne permettent pas d'inverser la tendance. En effet, ces baisses ont été en partie compensées par des ajustements à la hausse des prévisions de production de blé dans l'Union européenne. L'abondance de la récolte aux Etats-Unis n'améliore pas cette tendance à la baisse du prix du blé.

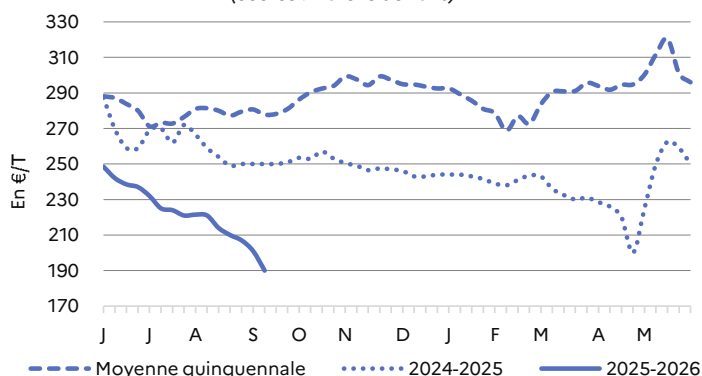


## Orge de brasserie et fourragère :

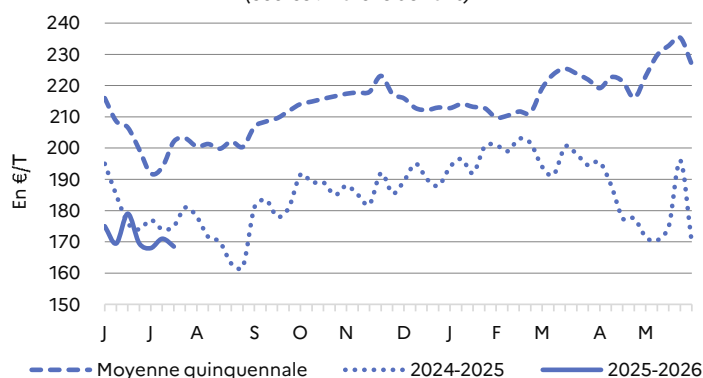


Les prix des orges de brasserie reculent à nouveau en août et en ce début septembre. Ils se situent très en dessous des cours de l'année précédente et de ceux de la moyenne la moyenne quinquennale, dans un marché très calme. L'orge fourragère voit son cours se stabiliser autour de 170 €/T après quelques aller-retours à la hausse ou à la baisse. La demande chinoise en orge fourragère a pu globalement soutenir les cours mais la demande a tendance à diminuer. Mécaniquement, l'écart de prix entre orge de brasserie et fourragère en est réduit.

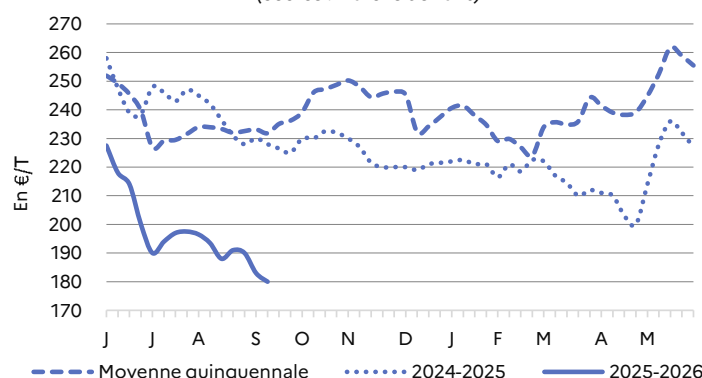
Cours de l'orge de brasserie - printemps - FOB Moselle  
(Source : Marché de Paris)



Cours de l'orge fourragère - FOB Moselle  
(Source : Marché de Paris)



Cours de l'orge de brasserie - hiver - FOB Moselle  
(Source : Marché de Paris)



Moyenne quinquennale correspondant aux campagnes : 2020/2021 - 2021/2022 - 2022/2023 - 2023/2024 - 2024/2025

FOB : prix couvrant les frais de transport jusqu'au lieu d'embarquement (bateau ou péniche) et sur le bateau (manutention, arrimage...) mais pas le coût du transport maritime, les formalités douanières et les assurances

## Grandes cultures - Cultures industrielles

### Contexte culturel régional :

- **Betteraves** : L'alternance de pluies et de chaleur cet été a favorisé le développement des feuilles et la photosynthèse. Les parcelles saines présentent pour l'instant un potentiel de rendement intéressant. Si les maladies foliaires sont restées sous contrôle sur la partie Ouest de la région, la prolifération de pucerons vecteurs de la jaunisse conduit à des foyers présentant des symptômes de **jaunisse**, plus ou moins étendus, dans de nombreuses parcelles. L'ITB estime que 10% des parcelles sont touchées avec des symptômes de jaunisse sur plus d'un quart de leur surface. Le principal risque pour la culture est la perte de rendement racinaire et de la teneur en sucre, mais également une plus grande vulnérabilité à d'autres pathogènes. En ex-Alsace, les foyers de jaunisse sont rares et la **cercosporiose** est présente mais maîtrisée pour le moment. Cristal Union annonce le démarrage de sa campagne le 11 septembre à Arcis-sur-Aube et Bazancourt, le 16 septembre à Sillery et le 23 septembre à Erstein. Tereos débutera également mi-septembre. En ex-Alsace, la récolte commencera fin septembre.

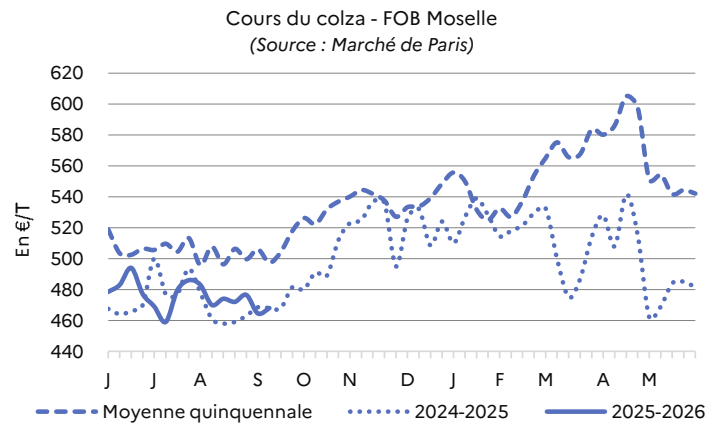
## Grandes cultures - Oléoprotéagineux

### Contexte culturel régional :

- **Colzas** : de bons rendements en dehors des parcelles présentant des défauts de structure, des problèmes d'hydromorphie ou, ponctuellement, des dégâts de larves d'altises. Pour la nouvelle campagne, les conditions météorologiques ont permis le démarrage des chantiers de semis dans la région. Pour les parcelles semées précocement, les colzas atteignent les stades « 2 feuilles » et « 4 feuilles » tandis que les derniers semis sont en cours de germination. La surveillance des limaces, favorisées par les conditions humides, et des altises débute, en particulier pour les parcelles en cours de levée.
- **Tournesols** : la récolte a débuté pour les parcelles les plus avancées, semées début avril et ayant bénéficié de températures supérieures aux normales. Les premiers retours sont corrects.

## Colza : ➡ €

Le cours du colza est reparti à la baisse en ce début septembre, il oscille autour des 470 €/T. En effet, l'activité est calme et la production européenne de colza est revue à la hausse. En Grand Est, les rendements sont globalement là cette année, ce qui pèse sur les cours.



## Grandes cultures - Maïs

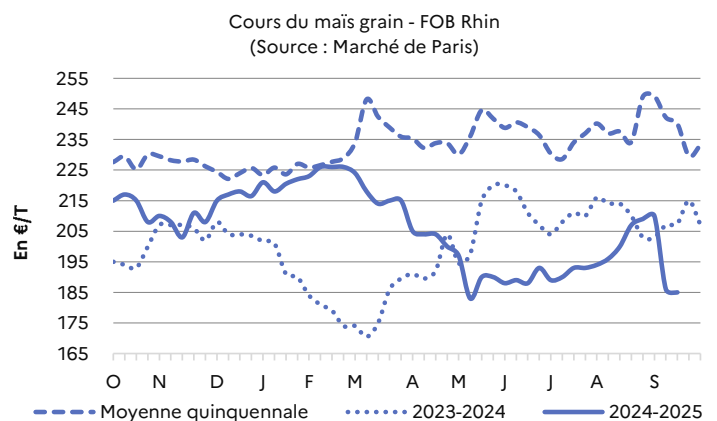
### Contexte culturel régional :

- **Maïs** : les pluies estivales ont été très bénéfiques aux cultures, en particulier sur la partie Ouest et Est de la région. Dans ce contexte, la récolte précoce des maïs fourrage a débuté dès mi-août et devrait se poursuivre jusqu'au 20/09 à l'échelle de la région. Les premiers rendements en maïs fourrage sont dans la moyenne mais hétérogènes, selon les dates de semis. Pour les maïs grain, si CéréObs confirme de bonnes à très bonnes conditions de culture pour 97 % des surfaces en ex-Champagne-Ardenne, seulement la moitié des surfaces se développent en bonnes conditions en ex-Lorraine pour 22 % des surfaces en mauvaises conditions. Par ailleurs, 50 à 80 % des surfaces en maïs grain approchent de la maturité selon les secteurs de la région. Les premières récoltes en grain débutent sur le périmètre lorrain, quand les rendements sont estimés corrects en ex-Alsace.

## Maïs : ↘ €

Après une augmentation du prix du maïs tout au long du mois d'août pour atteindre 210 €/T, les prix ont baissé en ce début septembre pour revenir à leur niveau de juin dernier. L'abondance de la récolte mondiale et l'afflux de maïs américain entraînent les prix vers le bas.

A surveiller : conditions de récolte en France et aux Etats-Unis, déroulement des semis au Brésil (première récolte).



Moyenne quinquennale correspondant aux campagnes : 2019/2020 - 2020/2021 - 2021/2022 - 2022/2023 - 2023/2024

FOB : prix couvrant les frais de transport jusqu'au lieu d'embarquement (bateau ou péniche) et sur le bateau (manutention, arrimage...) mais pas le coût du transport maritime, les formalités douanières et les assurances

## Lait et Viandes

**Fièvre catarrhale ovine (FCO)** : au 04 septembre 2025, 33 foyers de FCO sérotype 3 et 6 foyers de FCO sérotype 8 sont déclarés en Grand Est (Source : Ministère de l'agriculture et de la souveraineté alimentaire). Pour mémoire, afin de sécuriser l'accès aux éleveurs français des vaccins contre le sérotype 8 de la FCO, l'État a commandé 7 millions de doses pour protéger le cheptel ovin de France métropolitaine. En région Grand Est, la campagne vaccinale contre le sérotype 8 a été ouverte pour les ovins dès le 4 juillet.

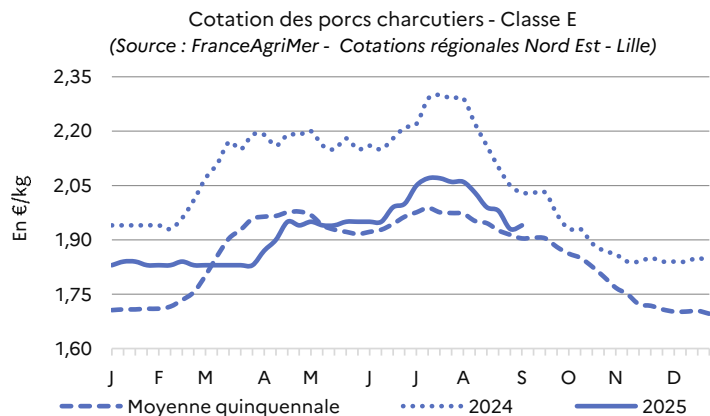
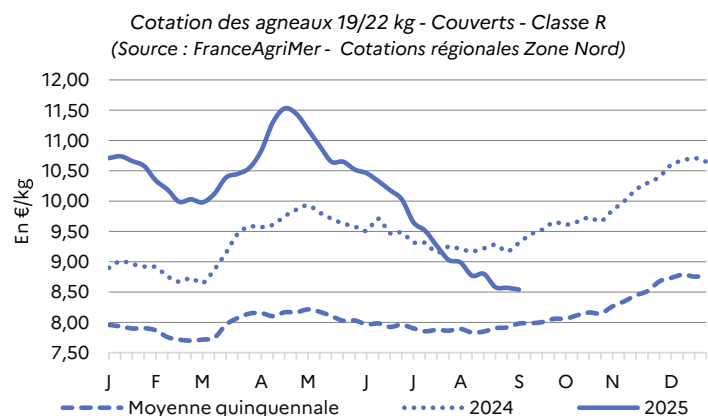
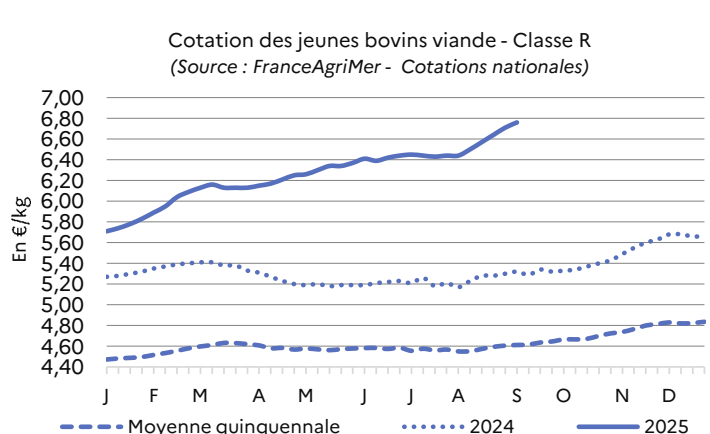
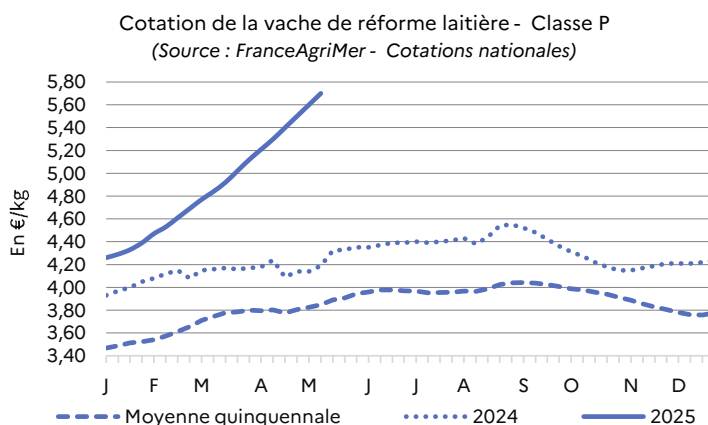
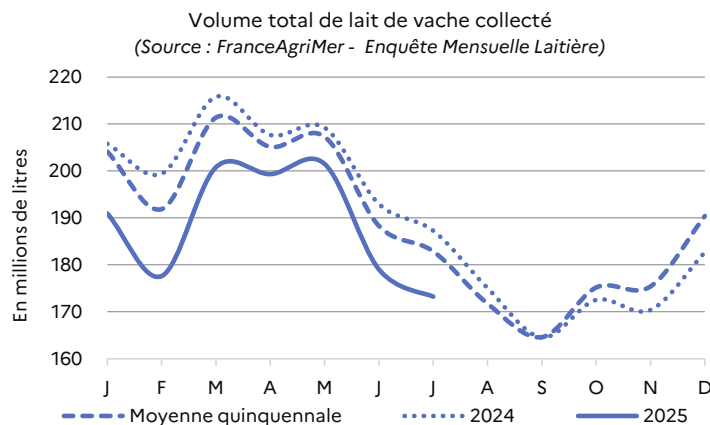
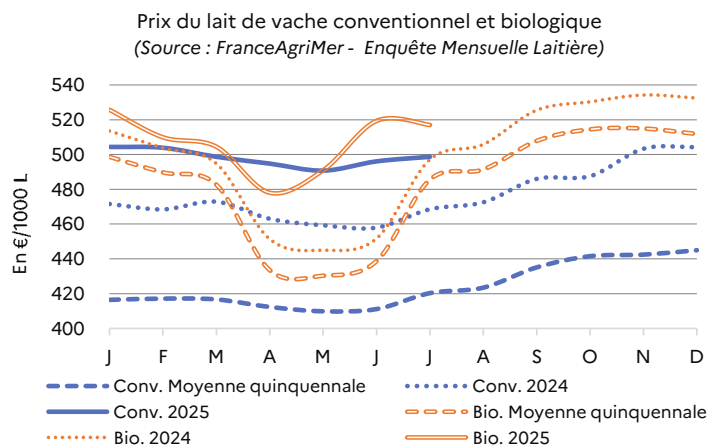
**Dermatose nodulaire contagieuse (DNC)** : après un premier cas confirmé en Savoie le 29 juin 2025, les opérations de vaccination obligatoire ont commencé le 18 juillet dans la zone réglementée de 50 kilomètres de rayon autour des foyers. Elles concernent 250 000 bovins dans la zone « réglementée », comprenant la majorité des départements de la Savoie, et de la Haute-Savoie ainsi qu'une partie des départements de l'Ain et de l'Isère. A ce stade, la région Grand Est n'est concernée par aucune mesure particulière de lutte contre la DNC, en l'absence de foyers à sa proximité.

**Lait de vache** : à compter de juin et en juillet, la collecte régionale repart à la baisse de manière saisonnière sans parvenir néanmoins à rejoindre le niveau de la moyenne quinquennale. Le prix du lait biologique a augmenté plus fortement qu'à l'habitude en juin pour se stabiliser en juillet, quand le prix du lait conventionnel a connu une évolution saisonnière mais à un niveau plus élevé que la moyenne quinquennale.

**Bovins** : Les cours des vaches de réforme laitière et des jeunes bovins se situent à un haut niveau, leur augmentation ayant repris en août et septembre après avoir connu une stabilisation. Le manque d'offre tant en vaches laitières qu'en jeunes bovins pousse les cours à la hausse.

**Ovins** : la baisse des cours de l'agneau enclenchée fin se poursuit en août et septembre. La demande est limitée quand l'offre est bien présente, ce qui a pu engorger les abattoirs. Les cours passent sous le niveau de l'année précédente à compter de la semaine 30 et semblent désormais aller en direction des cours de la moyenne quinquennale.

**Porcins** : en juin 2025, sur douze mois glissants, la consommation globale de porc (calculée par bilan) augmente de 2,1 %. De manière saisonnière, le retournement à la baisse des cours a eu lieu à compter d'août, les cours repassant sous les 2 €/kg. Ils sont désormais proches de la moyenne quinquennale, quand les coûts liés à l'aliment tendent à reculer.



Moyenne quinquennale correspondant aux années civiles : 2020 - 2021 - 2022 - 2023 - 2024

# Prairies

## Contexte culturel régional :

- Au 20 août, ISOP confirme que le déficit de pousse s'est accentué en Grand Est. La campagne a débuté de façon favorable, mais le manque d'eau a ralenti la pousse. La production cumulée des prairies permanentes est inférieure de 27 % à la normale au niveau régional. Tous les départements de la région sont à nouveau déficitaires avec trois départements qui présentent un manque de plus de 40% : les Ardennes, l'Aube et la Marne.

# Viticulture

## Champagne :

L'année est précoce et il existe des disparités importantes entre les secteurs. Les estimations de rendement en Champagne ont évolué à la baisse mais les raisins présentaient une belle qualité.

## Alsace :

Le retour des pluies, parfois intense, a accéléré les vendanges en raison d'un état sanitaire qui commence à se dégrader sur certaines parcelles. Des cas d'éclatements de baies et de botrytis sont à signaler.

# Fruits et Légumes

## Pomme de terre :

Une rentrée avec des volumes corrects surtout en chair ferme blanche qui ont bénéficié parfois d'offres commerciales. Depuis le marché reste toujours morose avec une tendance baissière des cours d'autant plus marquée en 5 et 10 kg.

## Prunes :

En Alsace, la récolte se termine en quetsche. Les prix se situent en dessous des prix observés en 2024 et de la moyenne quinquennale. En Lorraine, l'expédition a débuté avec une production de bonne qualité gustative. Les prix de la quetsche lorraine sont supérieurs à ceux observés en Alsace, avec une différence d'environ 55 centimes du kilo. Les cours lorrains restent au-dessus de la moyenne quinquennale et du prix 2024.

Pour en savoir plus : [Consultez la conjoncture prunes](#)

## Salade :

Après une rentrée avec une demande assez soutenue qui a permis un écoulement plus facile de la production, on constate maintenant une baisse de production en lien avec la météo. Néanmoins l'offre se trouve en adéquation avec la demande qui permet une stabilité des prix.

Pour en savoir plus : [Consultez la conjoncture salade](#)

## Pommes :

Début de récolte fin août début septembre avec des variétés type Delbard estival, Estar, suivi de la Gala et en en semaine 36 par la Golden, Booskoop. Première cotation semaine 37 avec des tarifs en retrait par rapport à l'an dernier. La qualité est bonne avec des calibres parfois limités. A ce stade la demande est timide.

## Oignon :

Le sol encore humide limite l'accès à certaines Parcelles. Tous les opérateurs ne sont pas encore présents au stade expédition.

## Plus d'informations sur les Fruits et Légumes :

- [Cotations du Réseau des Nouvelles des Marchés](#)
- [Chiffres clés de la filière fruits et légumes FranceAgriMer](#)

[www.agreste.agriculture.gouv.fr](http://www.agreste.agriculture.gouv.fr)

[www.draaf.grand-est.agriculture.gouv.fr](http://www.draaf.grand-est.agriculture.gouv.fr)

Direction régionale de l'alimentation, de l'agriculture  
et de la forêt Grand-Est (Draaf)  
Service régional de l'information statistique et économique (Srise)  
3 rue du faubourg Saint-Antoine - CS 10526  
51009 Châlons-en-Champagne cedex  
Tél. 03 26 66 20 29  
Mail : [srise.draaf-grand-est@agriculture.gouv.fr](mailto:srise.draaf-grand-est@agriculture.gouv.fr)

Directeur régional : Pierre Bessin  
Directrice de la publication : Sophie Quillet  
Rédacteur en chef : Aurélien Poulot  
Rédacteurs : Sultan Baspinar, Geneviève Boude, Renaud Muntzer,  
Christophe Pinel, Aurélien Poulot.  
Composition : Corinne Jurek , site de Châlons-en-champagne  
Dépot légal : À parution - ISSN : 2644-9234 © Agreste 2025