

CONJONCTURE | **GRAND EST**

JUILLET 2025 N°6

La conjoncture agricole Grand Est au 23 juillet 2025

Les éléments qualitatifs présentés dans ce document visent à dresser une vision prospective. Ils ne sont pas démontrés sur le plan statistique.

Principales informations à retenir

Grandes cultures : moisson précoce, bonne qualité et rendements dans la moyenne

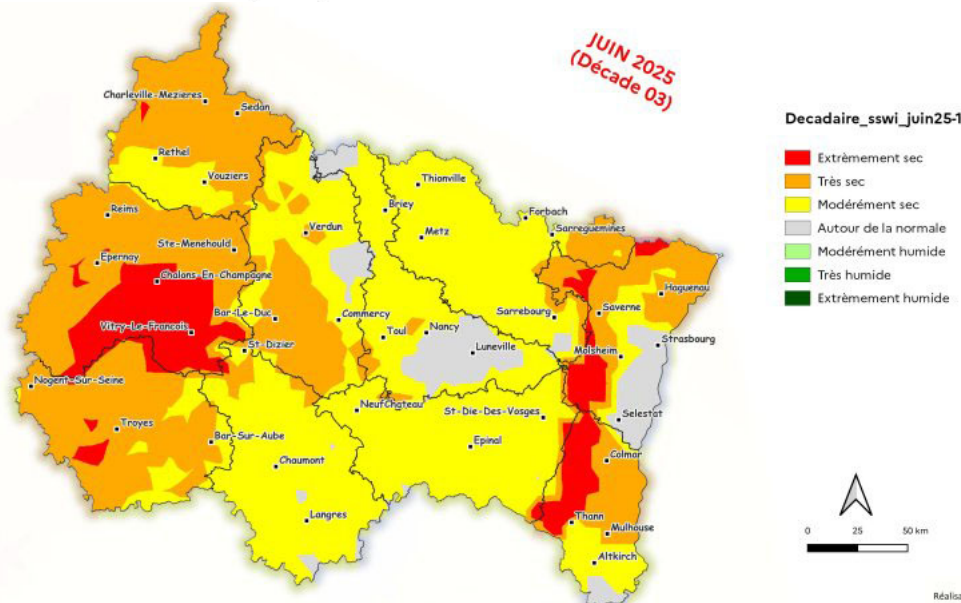
Lait et Viandes : ouverture de la campagne vaccinale contre la FCO-8 pour les ovins

Viticulture : vignes en avance et en bon état sanitaire

Fruits et Légumes : pertes de production en framboises et prix bas en pomme de terre

Météo de Juin : Vague de chaleur, pluie hétérogène et orages violents

Indice sécheresse de l'humidité des sols (SSWI)



Indice de sécheresse de l'humidité des sols pour la troisième décade de juin 2025
(Source : Météo-France - Traitement SRISE Grand Est)

Le mois de juin est marqué par plusieurs pics de chaleurs entre le 12 juin et la fin de mois et des épisodes orageux localement violents le 14 et 15 juin puis le 25 et 26 juin. Avec une température moyenne de l'ordre de 3 degrés au-dessus de la normale, ce mois est le second plus chaud depuis 2003 à l'échelle de la région. Les températures ont pu atteindre 35 à 36 °C en journée avec des valeurs nocturnes également élevées. En termes de pluviométrie, la situation est particulièrement hétérogène en lien avec des pluies orageuses. Les précipitations sont concentrées sur la première quinzaine du mois en particulier le 14 et 15 juin puis lors des orages du 25 et 26 juin. Des déficits importants sur les secteurs de l'Aube, de la Marne et du Haut-Rhin sont à noter, allant jusqu'à 50 % de la normale. Dans la région, les cumuls de pluies sont proches de la normale pour ce mois. L'ensoleillement est supérieur à la normale de 30 à 40 %, il se situe entre 284h à Charleville Mézières et 317 h à Langres. Plusieurs épisodes de vents forts sont à noter lors des passages orageux avec des rafales en début de mois de l'ordre de 60 à 80 km/h et lors des nuits du 14 et 15 juin puis du 25 au 26 juin pouvant alors dépasser les 100 Km/h. Les orages ont pu être localement violents dans les Ardennes touchées le 14 juin par des grêlons de 4 cm, puis l'Aube et la Haute-Marne avec des chutes de grêles importantes et des grêlons allant jusqu'à 5 cm. De fortes pluies se sont abattues sur la Meuse. L'Alsace est touchée le 15 juin provoquant notamment des inondations sur le secteur de Sélestat. La situation de sécheresse des sols s'est accentuée en deuxième quinzaine de mois malgré une légère amélioration au début de mois à la faveur de quelques précipitations. L'indice d'humidité des sols témoignent qu'à cette période, l'année 2025 se situe parmi les 10 % d'années les plus sèches. (Sources : Météo-France - Bulletin climatologique mensuel régional de juin 2025 et traitement SRISE Grand Est).

Grandes cultures - Contexte

Les tensions géopolitiques mondiales se sont apaisées au Moyen-Orient à compter de la fin du mois de juin, après une hausse du cours du pétrole. Néanmoins, l'administration états-unienne souhaite désormais imposer au Brésil une taxe de 50 % sur ses produits à compter du 1er août. Pour forcer les Etats-Unis à revenir à la table des négociations, le Brésil a répliqué en signant le décret permettant l'entrée en vigueur de la « Loi de réciprocité », qui prévoit notamment des répliques d'ordre économique. Enfin, dans le cadre du conflit entre la Russie et l'Ukraine, les Etats-Unis ont donné à la Russie 50 jours à compter de mi-juillet pour mettre fin à la guerre. En cas d'échec des négociations, les Etats-Unis d'Amérique menacent la Russie et ses alliés de droits de douanes « très sévères ». L'Inde et la Chine, accusées de soutenir la Russie de manière détournée, sont notamment visées.

Grandes cultures - Céréales

Contexte culturel régional :

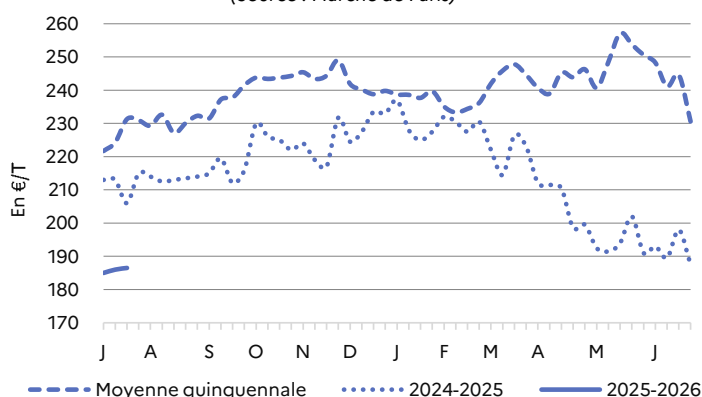
- Blé : la moisson se termine précocement, la maturité s'étant très vite accélérée à cause des fortes températures. Les rendements sont hétérogènes mais globalement satisfaisants avec une qualité bien supérieure à la récolte 2024, malgré une teneur en protéine qui semblerait incertaine.
- La récolte des escourgeons est terminée. Les rendements sont variables mais globalement bons. La qualité est bonne avec de bon calibrage et des teneurs en protéines dans la moyenne des standards des marchés brassicoles.
- Les orges de printemps sont impactées par les qualités d'implantation et les coups de chaleur. La prévision de rendement en orge de printemps n'atteindrait pas la moyenne quinquennale.

Blé tendre :



Le prix du blé se stabilise en légère baisse autour des 185 €/T en ce début juillet, soit environ 30€/T de moins que l'an passé. Les récoltes mondiales de blé tendre sont attendues abondantes. En France le retour des moissons confirme de bons rendements et de bons poids spécifiques, malgré quelques incertitudes sur la teneur en protéine. Dans ce contexte peu porteur, les ventes sont rares, les agriculteurs préférant la rétention et les fabricants d'aliments pour animaux restant peu présents.

Cours du blé tendre meunier - FOB Moselle
(Source : Marché de Paris)

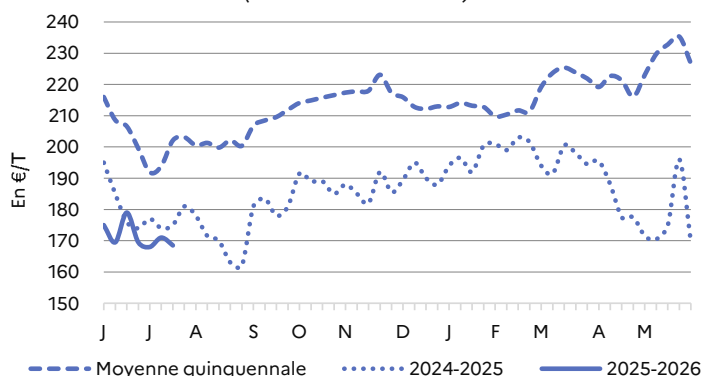


Orge de brasserie et fourragère :

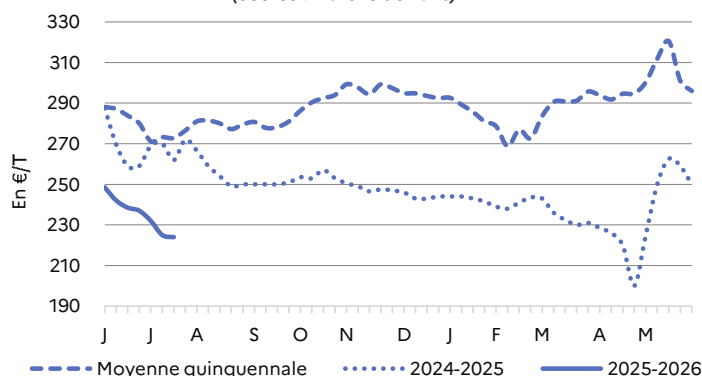


Les prix des orges de brasserie ont reculé depuis le mois dernier pour se situer 20€/T en dessous des cours de la récolte précédente. L'orge fourragère suit la même tendance. La Chine cherche à limiter ses importations et est peu présente aux achats.

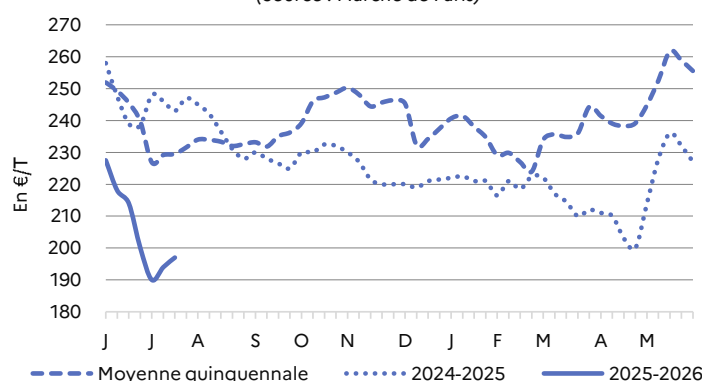
Cours de l'orge fourragère - FOB Moselle
(Source : Marché de Paris)



Cours de l'orge de brasserie - printemps - FOB Moselle
(Source : Marché de Paris)



Cours de l'orge de brasserie - hiver - FOB Moselle
(Source : Marché de Paris)



Moyenne quinquennale correspondant aux campagnes : 2020/2021 - 2021/2022 - 2022/2023 - 2023/2024 - 2024/2025

FOB : prix couvrant les frais de transport jusqu'au lieu d'embarquement (bateau ou péniche) et sur le bateau (manutention, arrimage...) mais pas le coût du transport maritime, les formalités douanières et les assurances

Grandes cultures - Cultures industrielles

Contexte culturel régional :

- Les betteraves présentent à ce stade un bon potentiel, mais la pluie de cet été sera déterminante. Des symptômes de jaunisse apparaissent en Champagne avec certaines parcelles touchées à 20%.
- Houblon : bonnes conditions de développement jusqu'aux périodes de fortes chaleurs de juin. L'oïdium pose des soucis avec une présence importante sur l'ensemble de l'Alsace.
- Tabac : pas de soucis sanitaires majeur, la récolte est en avance de quelques jours.

Grandes cultures - Oléoprotéagineux

Contexte culturel régional :

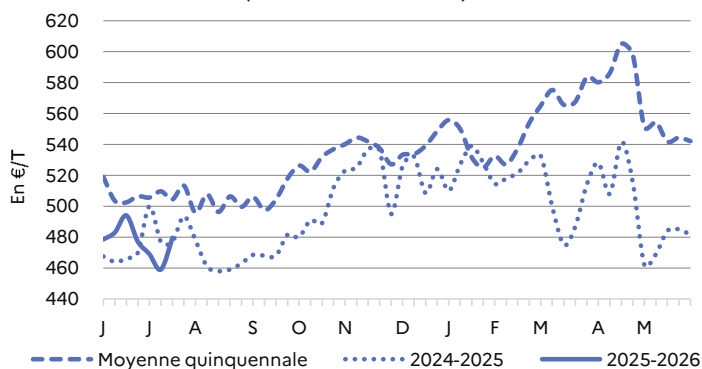
- La récolte des colzas est bien avancée. Les rendements sont bons bien qu'hétérogènes. Le nombre de siliques et de grains est important mais les coups de chaleur n'ont toujours pas permis un bon remplissage des grains.
- Les tournesols sont au stade bouton étoilé. Les crispations observées en début de cycle s'atténuent et la végétation est saine.

Colza :



Le cours du colza a chuté en début de mois avant de repartir en légère hausse à la mi-juillet permettant de retrouver le niveau de la fin juin. Les échos de récolte plutôt positifs en quantité comme en qualité pèsent sur les cours.

Cours du colza - FOB Moselle
(Source : Marché de Paris)



Grandes cultures - Maïs

Contexte culturel régional :

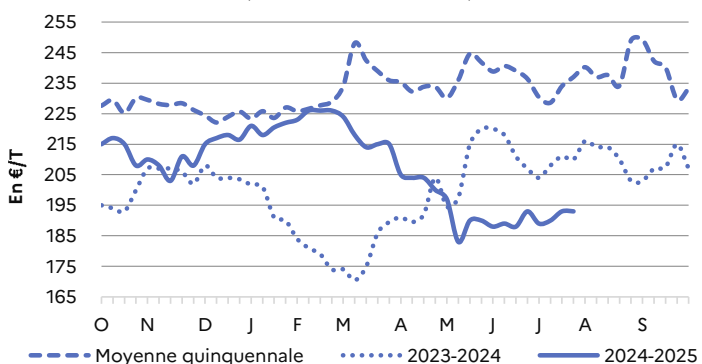
- Maïs : La croissance des maïs est soutenue. Les plantes qui ont profité des températures de saison et des épisodes pluvieux présentent une belle hauteur et une belle biomasse.

Maïs :



Le prix du maïs évolue peu aux alentours des 190 €/T. Les cours restent liés à l'évolution des conditions de culture. Au niveau mondial, la production reste correcte notamment au Brésil. Des inquiétudes apparaissent par contre en Europe. En France, les conditions de culture et les conséquences des fortes chaleurs sur la floraison font peser des incertitudes pour la prochaine récolte, ce qui incite les agriculteurs français à la rétention de leur production.

Cours du maïs grain - FOB Rhin
(Source : Marché de Paris)



Moyenne quinquennale correspondant aux campagnes : 2019/2020 - 2020/2021 - 2021/2022 - 2022/2023 - 2023/2024

FOB : prix couvrant les frais de transport jusqu'au lieu d'embarquement (bateau ou péniche) et sur le bateau (manutention, arrimage...) mais pas le coût du transport maritime, les formalités douanières et les assurances

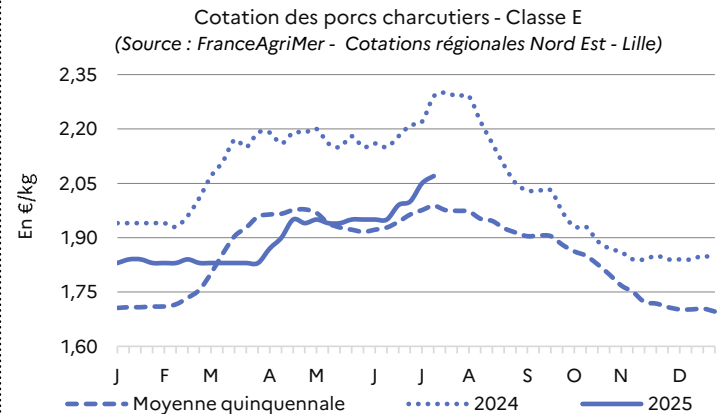
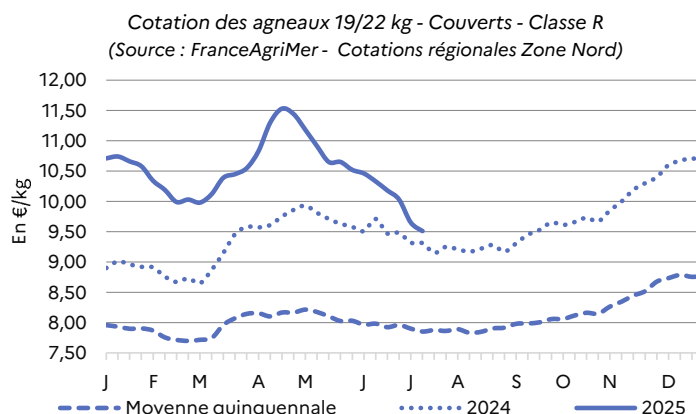
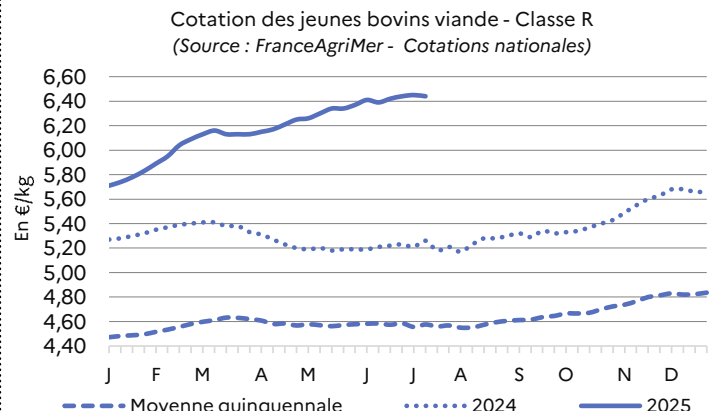
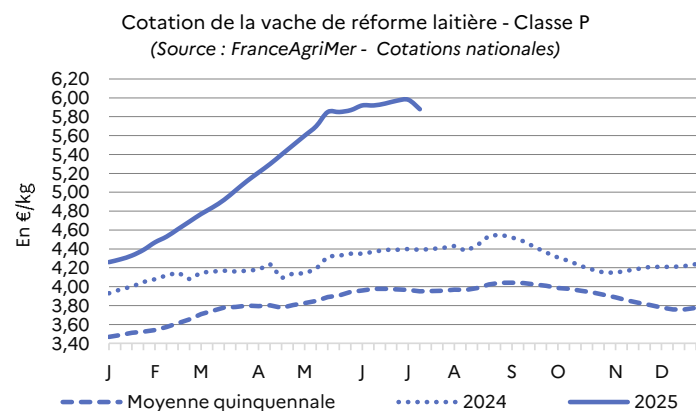
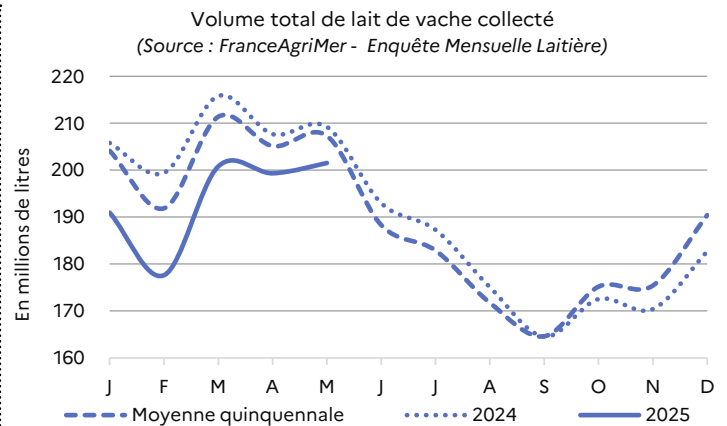
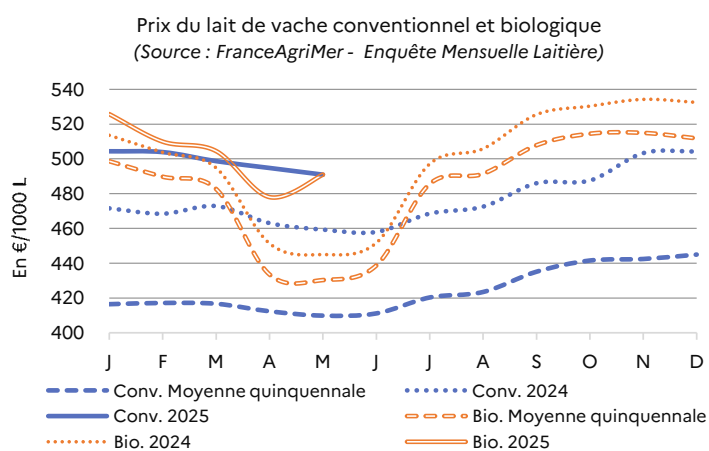
Lait et Viandes

Lait de vache : en avril, la collecte régionale repart à la hausse de manière saisonnière mais demeure en-deçà de la moyenne quinquennale. Le prix du lait biologique repart à la hausse quand le prix du lait conventionnel poursuit sa baisse en mai. Ainsi, les courbes se croisent à nouveau, les prix du lait biologique et conventionnel étant égaux en mai.

Bovins : Le cours des vaches de réforme laitière demeure à un bon niveau début juillet malgré une baisse de 10 centimes/kg. Le manque d'offre tant en laitières qu'en allaitantes maintient les cours. Plus aucun foyer de fièvre catarrhale ovine (FCO) n'est déclaré en Grand Est au 17 juillet 2025. Par ailleurs, un premier foyer de dermatose nodulaire contagieuse (DNC) a été confirmé en Savoie le 29 juin 2025. Les opérations de vaccination obligatoire ont commencé dans la zone réglementée de 50 kilomètres de rayon autour des foyers, comprenant les départements de la Savoie, de la Haute-Savoie, de l'Ain et de l'Isère. L'ensemble des bovins présents dans cette zone réglementée seront vaccinés, la campagne de vaccination étant entièrement prise en charge financièrement par l'Etat.

Ovins : la baisse des cours de l'agneau enclenchée fin avril après un niveau haut inédit se poursuit à nouveau en juin et juillet, la demande étant limitée. Les cours demeurent néanmoins à un très bon niveau. Pour sécuriser l'accès aux éleveurs français des vaccins contre le sérotype 8 de la FCO, l'Etat a commandé 7 millions de doses pour protéger le cheptel ovin de France métropolitaine. Pour la région Grand Est, la campagne vaccinale contre le sérotype 8 est ouverte pour les ovins depuis le 4 juillet.

Porcins : le cours du porc repart à la hausse pour franchir les 2 €/kg, en hausse saisonnière. Il se situe néanmoins désormais au-dessus de la moyenne quinquennale quand les coûts liés à l'aliment ont tendance à s'éroder.



Moyenne quinquennale correspondant aux années civiles : 2020 - 2021 - 2022 - 2023 - 2024

Prairies

Contexte culturel régional :

- La pousse des prairies est restée limitée ce printemps, mais les bonnes conditions ont permis une bonne valorisation de l'herbe en pâturage et en récolte. La qualité est globalement bonne sur tous les fourrages et bien meilleure que l'année passée.
- Au 20 juin, ISOP confirme que le déficit de pousse s'est accentué en Grand Est. La campagne a débuté de façon favorable, mais le manque d'eau a ralenti la pousse. La production cumulée des prairies permanentes est inférieure de 16 % à la normale au niveau régional. Tous les départements de la région sont désormais déficitaires avec trois départements qui présentent un manque de plus de 30% : les Ardennes, l'Aube et la Marne.

Viticulture

Champagne :

La vigne est en avance de 8 à 10 jours par rapport à la moyenne décennale. Dans les secteurs précoces le stade fermeture de la grappe complète est atteint. La situation sanitaire est bonne.

Le 23 juillet, le bureau exécutif du Comité Champagne a fixé le rendement de la vendange 2025 à 9 000 kg/ha.

Alsace :

Un vignoble globalement en avance avec une charge modérée et un bon état sanitaire. Certains secteurs souffrent du manque d'eau, notamment les jeunes plants qui ont parfois besoin d'arrosage.

La prévision de production brute 2025 annoncée par l'association des viticulteurs d'Alsace (AVA) lors de son Assemblée générale du 24 juillet s'élève à 768 000 hL.

Fruits et Légumes

Pomme de terre :

Début de campagne au stade expédition avec des volumes encore faibles et des prix très discutés déjà bien en dessous du début de la précédente campagne (-30 cents le kg sur les conditionnements en 2,5kg). En lien avec la présence sur le marché de stocks de l'ancienne campagne.

Cerise :

Les producteurs ont dû faire face à des attaques de drosophiles qui ont affecté le potentiel de fin de campagne. Néanmoins, la saison reste positive avec des volumes moindres mais des prix corrects.

Pour en savoir plus : [Consultez la conjoncture Cerise](#)

Salade :

Semaine avec une production en baisse de 10 % et des cours en légère progression.

Framboise :

Les températures élevées ont fortement impacté la production et précipité la fin de campagne expédition avec environ 2 semaines de production en moins par rapport à une année normale.

Mirabelles :

Les premières cueillettes sont prévues courant de semaine prochaine pour quelques opérateurs.

La semaine 32 devrait marquer le début de la campagne expédition.

Plus d'informations sur les Fruits et Légumes :

- [Cotations du Réseau des Nouvelles des Marchés :](#)
- [Conjoncture nationale de FranceAgriMer.](#)