

RÉSULTATS ÉCONOMIQUES DES EXPLOITATIONS

MARS 2021 N° 2

pages 1,3 et 4 corrigées en juin 2022

LES RÉSULTATS ÉCONOMIQUES DES EXPLOITATIONS AGRICOLES DU GRAND EST EN 2019

Entre 2018 et 2019, les résultats économiques des exploitations agricoles baissent fortement en Grand Est, tandis qu'ils évoluent peu en France ; ainsi, l'excédent brut d'exploitation (EBE) par actif non salarié des exploitations agricoles, passe de 72 300 € à 62 100 € en Grand Est, et de 54 500 € à 55 400 € en France. Comparativement, les résultats des exploitations du Grand Est sont affectés par le poids de la viticulture, qui affiche des performances moindres, et par des rendements moins favorables en grandes cultures qu'au niveau national. Les résultats des exploitations spécialisées en viticulture se contractent en raison d'une baisse de rendement. Les résultats des exploitations spécialisées en cultures générales ou en céréales-oléoprotéagineux diminuent également, en raison d'une baisse du rendement ou du prix (selon la culture). Les résultats des exploitations spécialisées en bovins mixtes et polyculture élevage baissent moins, bénéficiant de l'augmentation des subventions, tandis que les résultats des exploitations spécialisées en bovins lait sont les seuls à progresser, profitant de la hausse des subventions et du prix du lait. La hausse de subvention de ces exploitations est imputable en grande partie à celle de l'ICHN et aux aides versées au titre du régime des calamités agricoles pour compenser les dommages subis lors de la sécheresse de 2018.

Baisse des résultats agricoles du Grand Est en 2019

L'EBE, le résultat courant avant impôt (RCAI) et le revenu disponible, font partie des principaux indicateurs de résultat économique agricole. Ces indicateurs,

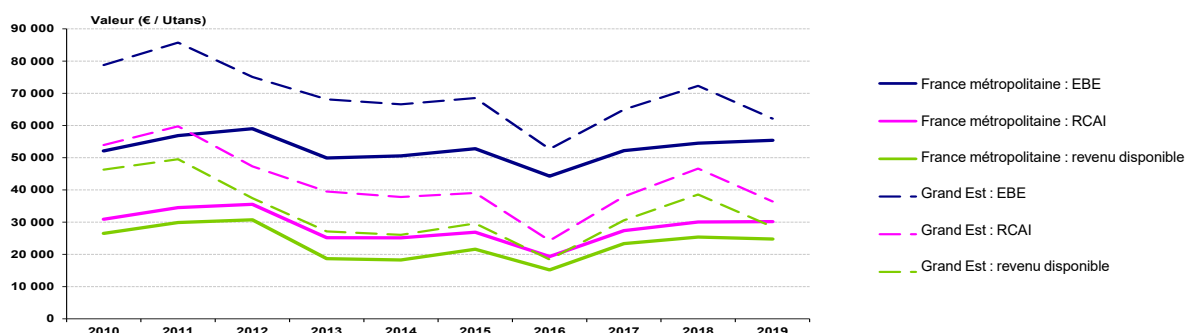
exprimés en euro par unité de travail non salarié (€/Utans), évoluent de manière assez similaire entre 2010 et 2019, en France comme dans le Grand Est. Sur cette période, l'EBE, le RCAI et le revenu disponible du Grand Est sont plus élevés que ceux de la France.

Entre 2018 et 2019, les résultats ont

peu évolué en France (entre - 900 et + 1 000 €/Utans, selon l'indicateur utilisé) alors qu'ils ont fortement baissé dans la région (entre -10 200 et -9 200 €/Utans, selon l'indicateur utilisé).

¹ Revenu disponible = EBE - charges financières - remboursement d'emprunts LMT - cotisations sociales de l'exploitant

Graphique 1
Résultat agricole par actif non salarié entre 2010 et 2019



Note : Revenu disponible = EBE - charges financières - remboursement d'emprunts LMT - cotisations sociales de l'exploitant.

Source : Agreste - Rica

La baisse des résultats économiques concerne surtout les exploitations spécialisées en viticulture, en culture générale et en céréales-oléoprotéagineux (COP), avec des baisses respectives de l'EBE de - 21 400, - 19 000, - 9 900 €/Utans.

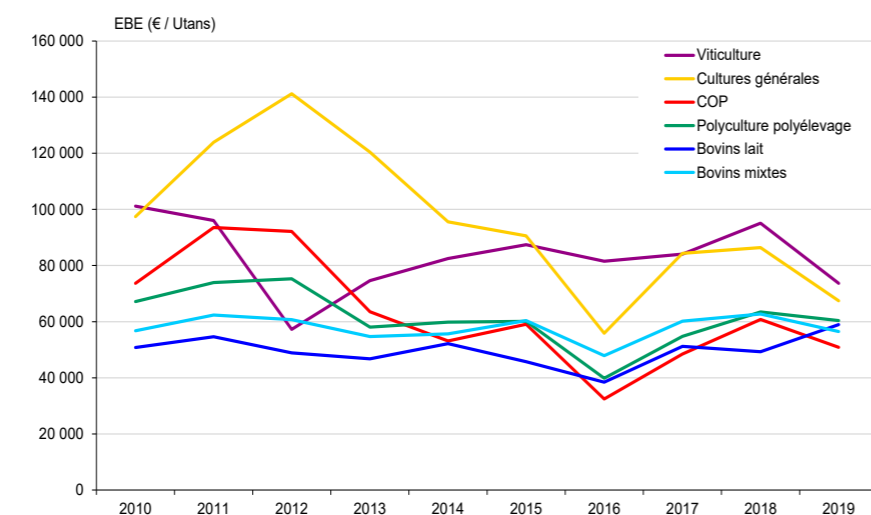
L'EBE des exploitations spécialisées en bovins mixtes et polyculture polyélevage, diminue aussi mais de manière moins importante, avec respectivement - 6 200 et - 3 100 €/Utans. Celui des bovins lait est le seul à progresser (+ 9 700 €/Utans).

Hausse de la production des exploitations laitières et baisse de la production des autres exploitations

La baisse de l'EBE des exploitations spécialisées en viticulture (- 21 400 €/Utans, dont - 26 600 €/Utans pour le Champagne et - 9 600 €/Utans pour le vin d'Alsace), s'explique surtout par la baisse de la production en végétaux (- 22 800 €/Utans, dont - 11 900 €/Utans de vente et - 10 900 €/Utans de variation de stock), en raison de la baisse des rendements de raisin de cuve (- 29 % pour le champagne, - 13 % pour le vin d'Alsace), après une année 2018 exceptionnelle.

La baisse de l'EBE des exploitations spécialisées en cultures générales (- 19 000 €/Utans), s'explique aussi par la diminution de la production en végétaux (- 32 200 €/Utans, dont - 40 900 €/Utans de vente et + 8 700 €/Utans de variation de stock), en raison de la baisse des rendements de certaines cultures (- 7 % pour les oléagineux, - 10 % pour la féverole, - 8 % pour la pomme de terre de féculé ...) ou de la baisse du prix de vente pour d'autres cultures, non compensée par la hausse de rendement (+ 5 % pour les céréales, + 4 % pour la betterave). La réduction

Graphique 2
EBE par actif non salarié entre 2010 et 2019 dans le Grand Est, par orientation



Source : Agreste - RICA

des charges en semences et produits phytosanitaires (- 8 400 €/Utans), permet d'atténuer la baisse de l'EBE.

La baisse de l'EBE des exploitations spécialisées en Cop (-9 900 €/Utans) s'explique essentiellement par la diminution de la production en végétaux (-11 100 €/Utans), de même en raison des baisses de rendement ou de prix, mais aussi par la hausse des charges en engrais (+2 200 €/Utans), du fait de la hausse du prix des engrais.

La baisse de l'EBE des exploitations spécialisées en bovins mixtes (- 6 200 €/Utans) s'explique en partie par la diminution de la production en végétaux (- 4 300 €/Utans), mais surtout par la baisse de la production animale (- 14 200 €/Utans de vente d'animaux et de variation du stock, - 3 000 €/Utans de vente de produits animaux). Une hausse de subvention (+ 4 300 €/Utans), en grande partie imputable à l'ICHN (+ 1 400 €/Utans) et aux aides versées au titre du régime des calamités agricoles (+ 1 300 €/Utans), permet d'atténuer la baisse de l'EBE.

La baisse de l'EBE des exploitations spécialisées en polyculture polyélevage est modérée (-3 100 €/

Utans), grâce à la hausse des subventions (+ 2 700 €/Utans dont + 2 500 €/Utans d'ICHN). On remarque une forte progression de la production animale (+ 8 800 €/Utans de vente d'animaux et de variation du stock, + 2 300 €/Utans de vente de produits animaux) et une forte baisse de la production végétale (- 8 400 €/Utans), d'où une augmentation des charges en aliments (+ 5 100 €/Utans).

L'EBE des exploitations spécialisées en bovins lait est le seul à avoir augmenté (+ 9 700 €/Utans), en raison d'une hausse des subventions (+ 5 600 €/Utans, dont +1 600 €/Utans d'ICHN et + 700 €/Utans d'aides versées au titre du régime des calamités agricoles) et d'une progression de la production animale (+ 2 400 €/Utans de vente d'animaux et de variation du stock, + 16 900 €/Utans de vente de produits animaux), non compensée par l'augmentation des charges en aliments (+ 8 300 €/Utans); l'augmentation de ces 2 derniers postes pouvant s'expliquer par une forte hausse du nombre d'UGB entre 2018 et 2019 (de 131 à 152), comparée à la hausse du nombre d'actifs non salariés (de 1,69 à 1,79 Utans). La hausse du prix du lait explique aussi la forte progression de la vente de produits animaux.

Tableau 1
Comptes intervenant dans le calcul du résultat, ayant notablement évolué entre 2018 et 2019

en €/Utans, sauf précision contraire	Année	Grand Est								France métropolitaine
		COP	Cultures générales	Viticulture	Bovins lait	Bovins viande	Bovins mixtes	Polyculture polyélevage	Ensemble	
Nombre d'exploitations représentées	2019	8 988	3 072	11 393	2 600	986	981	3 606	32 321	289 251
Nombre d'exploitations dans l'échantillon	2019	160	92	185	111	30	56	115	800	7 203
Surface en céréales (ha)	2019	78	75	4	31	8	38	72	43	33
Surface en cultures industrielles (ha)	2019	28	44	1	2	1	4	18	15	11
Valeur ajoutée (= Production de l'exercice + Ristournes - Approvisionnements - Autres achats et charges externes)										
Production de l'exercice	2018	130 926	212 165	215 658	125 823	80 585	156 245	155 823	170 499	146 688
	2019	121 348	178 864	192 308	151 221	76 672	139 518	157 421	159 976	150 035
dont vente de végétaux (dont produits horticoles et végétaux transformés)	2018	114 732	205 348	190 192	13 221	4 753	19 679	68 874	118 585	78 243
	2019	108 001	164 463	179 311	16 393	4 697	15 571	64 137	112 293	79 576
dont variation du stock de végétaux (dont produits horticoles et végétaux transformés)	2018	3 375	-4 358	9 846	276	-213	911	1 555	3 662	2 698
	2019	-1 029	4 328	-2 055	542	83	666	-2 135	-583	1 343
dont vente d'animaux et de produits animaux	2018	9 759	2 562	1	110 340	102 843	133 994	88 076	42 840	64 813
	2019	12 805	3 218	1	130 934	81 212	126 781	96 010	42 861	69 126
dont variation du stock d'animaux et de produits animaux	2018	-84	124	1	697	3 007	4 859	-2 818	-24	-272
	2019	-330	55	-23	-672	73	-5 141	416	-311	-211
Approvisionnements	2018	50 778	82 580	18 343	52 502	36 659	65 751	63 028	47 630	51 607
	2019	53 109	69 111	16 858	64 822	34 166	63 642	69 387	48 486	53 977
dont engrais	2018	17 902	24 318	2 688	5 785	2 887	8 060	13 037	10 315	7 320
	2019	20 063	22 889	2 741	7 644	3 383	8 545	14 508	11 512	8 128
dont semence et produit phytosanitaire	2018	21 970	41 954	5 038	6 512	3 282	8 044	16 961	14 632	13 293
	2019	21 719	33 525	4 789	7 952	2 866	7 945	16 714	14 200	13 495
dont aliments (grossiers et concentrés)	2018	1 808	929	4	26 535	19 150	32 727	19 360	10 480	18 143
	2019	2 713	1 067	3	34 872	16 118	31 675	24 485	11 647	19 321
EBE (= Valeur ajoutée + Subventions d'exploitation + Indemnités d'assurance - Loyers et fermages - Impôts et taxes - Charges de personnel)										
Subventions d'exploitation	2018	29 395	32 338	1 919	24 207	31 927	32 239	33 956	21 219	20 935
	2019	32 045	29 244	1 884	29 849	40 753	36 524	36 616	22 727	22 191
Indemnités d'assurance	2018	3 082	6 769	1 468	1 357	1 948	2 150	3 866	2 749	1 989
	2019	2 458	2 161	585	2 683	2 808	2 579	3 524	1 983	1 861
Charges de personnel	2018	2 294	12 866	28 257	4 085	3 110	3 982	6 085	12 816	10 836
	2019	2 125	9 288	26 071	4 873	2 764	3 921	6 196	11 696	10 576
Revenu disponible (= EBE - charges financières - remboursement d'emprunts LMT - cotisations sociales de l'exploitant)										
Remboursement d'emprunts LMT	2018	18 700	30 742	18 660	20 724	18 853	25 035	26 683	21 780	19 302
	2019	18 299	27 591	18 244	24 666	17 898	23 041	26 592	21 323	20 422

Note : d'autres comptes intervenant notablement dans le calcul du résultat, mais avec une faible évolution entre 2018 et 2019, n'apparaissent pas dans le tableau.

Source : Agreste - RICA

Tableau 2
Rendement des principales cultures en 2019

	Grand Est			France Métropolitaine		
	Rendement 2019 (q/ha)	Evolution / 2018	Evolution / moyenne 2014-2018	Rendement 2019 (q/ha)	Evolution / 2018	Evolution / moyenne 2014-2018
Blé tendre	78	5%	9%	79	13%	13%
Orge d'hiver	73	7%	9%	71	12%	9%
Orge de printemps	70	8%	16%	70	12%	17%
Avoine	47	-3%	7%	47	0%	3%
Mais grain	96	2%	-4%	89	-3%	-5%
Triticale	62	3%	15%	54	15%	9%
Total céréales	77	5%	7%	76	10%	8%
Colza	30	-5%	-14%	32	3%	-7%
Tournesol	23	-11%	-9%	22	-4%	-6%
Soja	25	-9%	-18%	26	1%	-5%
Total oléagineux	29	-7%	-15%	28	-2%	-9%
Féverole	29	-10%	2%	28	13%	-1%
Pois protéagineux	40	-1%	16%	40	14%	17%
Total protéagineux	39	-2%	16%	37	14%	14%
Mais fourrage	92	-4%	-16%	114	-6%	-10%
Prairies artificielles	103	7%	-6%	72	-8%	-17%
Prairies temporaires	55	5%	-8%	62	-5%	-15%
Superficie toujours en herbe (STH)	44	6%	-10%	34	-5%	-17%
Betteraves industrielles	825	4%	-8%	851	4%	-4%
Pommes de terre de féculé	369	-8%	-17%	428	8%	-7%
Pommes de terre de consommation	464	-3%	-4%	420	4%	-3%
Vin de Champagne (raisin)	112	-29%	-8%	nc	nc	nc
Vin d'Alsace (raisin)	91	-13%	-1%	nc	nc	nc

Source : Agreste - Statistique Agricole Annuelle

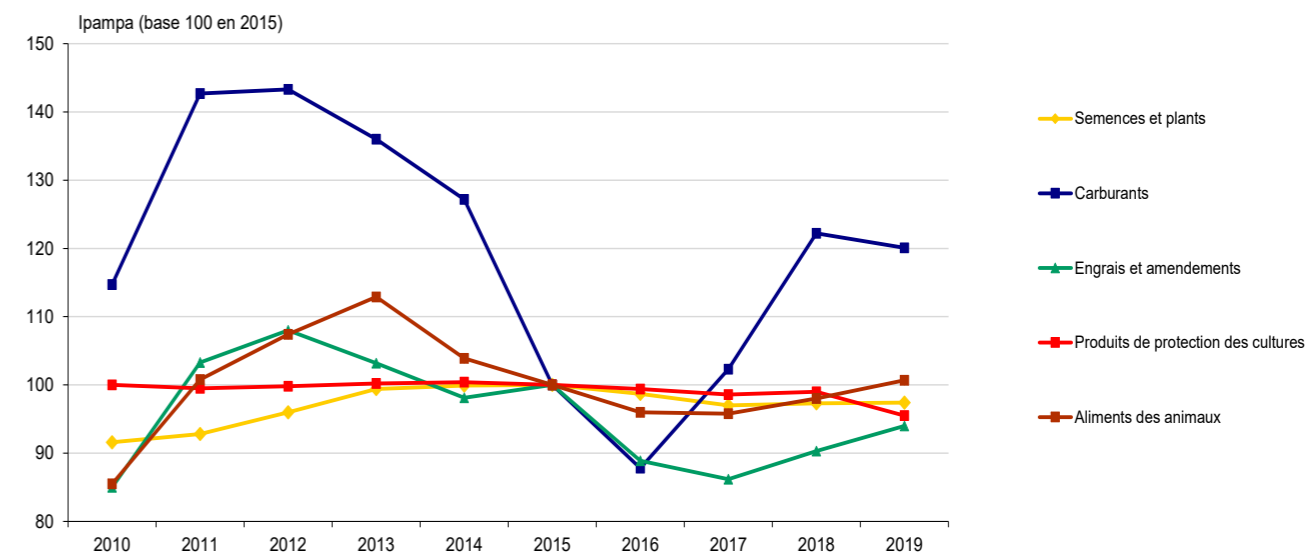
nc : non concerné

Tableau 3
Caractéristiques économiques des exploitations agricoles du Grand Est en 2019

2019 en €, sauf précision contraire	Grand Est								France métropolitaine
	COP	Cultures générales	Viticulture	Bovins lait	Bovins viande	Bovins mixte	Polyculture polyélevage	Ensemble	
Nombre d'exploitations représentées	8 988	3 072	11 393	2 600	986	981	3 606	32 321	289 251
Nombre d'exploitations dans l'échantillon	160	92	185	111	30	56	115	800	7 203
Caractéristiques physiques									
Nombre d'unité de travail annuel (UTA)	1,30	1,88	2,21	2,22	1,30	2,43	1,97	1,88	2,01
dont UTA non salariées (UTANS)	1,17	1,39	1,16	1,79	1,15	2,04	1,55	1,31	1,39
Superficie agricole utilisée (en ha)	132	138	10	138	108	187	172	93	91
dont surface céréales	78	75	4	31	8	38	72	43	33
dont surface cultures industrielles	28	44	1	2	1	4	18	15	11
dont surface fourragère principale	24	13	0	104	99	145	81	33	39
dont surface vigne	0,0	0,1	3,7	0,0	0,0	0,0	0,1	1,3	2,5
Effectifs animaux (en Unité-Gros-Bétail)	20	3	0	152	128	216	121	49	82
Soldes intermédiaires de gestion									
Production de l'exercice	142 354	248 016	222 744	269 951	88 020	285 086	243 225	209 414	208 067
+ Rabais, ristournes, remises	487	453	25	519	156	515	1 077	382	377
- Approvisionnements	62 302	95 830	19 526	115 717	39 223	130 044	107 207	63 470	74 854
- autres achats et charges externes (hors fermage)	41 004	61 878	48 223	82 864	39 304	90 584	73 624	54 470	58 826
= Valeur ajoutée (hors fermage)	39 535	90 761	155 020	71 888	9 650	64 973	63 471	91 856	74 764
+ Subventions d'exploitation	37 592	40 550	2 182	53 285	46 785	74 632	56 574	29 750	30 774
+ Indemnités d'assurance	2 884	2 996	678	4 790	3 223	5 270	5 445	2 596	2 581
- Loyers et fermages	15 714	25 538	39 503	13 432	9 792	17 956	20 028	25 030	14 314
- impôts et taxes	2 126	2 411	2 864	2 588	1 360	3 462	2 646	2 522	2 280
- Charges de personnel	2 493	12 878	30 198	8 699	3 173	8 011	9 573	15 310	14 667
= excédent brut d'exploitation (EBE)	59 677	93 481	85 316	105 244	45 334	115 446	93 243	81 341	76 857
+ transferts de charges	235	647	550	285	51	240	168	375	269
- dotation aux amortissements	29 497	39 757	19 720	52 248	25 790	60 674	47 444	31 748	32 696
= résultat d'exploitation	30 415	54 371	66 146	53 281	19 594	55 013	45 968	49 968	44 430
+ produits financiers	902	1 171	192	663	106	834	777	613	591
- charges financières	1 745	3 280	2 523	4 847	2 570	4 645	4 470	2 894	3 179
= Résultat courant avant impôts (RCAI)	29 573	52 262	63 816	49 097	17 130	51 202	42 275	47 687	41 842
Revenu disponible (= EBE - charges financières - remboursement d'emprunts LMT - cotisations sociales de l'exploitant)									
Revenu disponible	27 425	35 078	44 910	44 372	15 073	50 045	35 966	37 357	34 345
Remboursement d'emprunts LMT	21 466	38 258	21 131	44 033	20 547	47 082	41 086	27 913	28 321
Cotisations sociales de l'exploitant	9 042	16 865	16 752	11 992	7 144	13 675	11 721	13 177	11 012
Autofinancement (= RCAI + dotation aux amortissements + charges et produits exceptionnels - prélèvements privés)									
Autofinancement	28 675	31 151	14 309	50 245	20 519	73 745	57 097	30 450	35 385
Prélèvements privés	30 303	60 373	68 412	51 444	22 682	38 260	32 722	48 676	39 391
Bilan									
Actif immobilisé	211 101	269 977	296 214	413 269	261 139	488 623	331 225	287 213	269 501
Actif circulant	145 880	204 513	495 397	186 683	163 689	267 775	228 668	291 520	194 457
dont stocks et en-cours	71 547	84 664	330 106	101 489	103 502	153 932	124 078	175 432	106 074
Capitaux propres	232 689	257 207	584 263	305 529	271 511	437 570	305 092	379 440	272 245
Dettes (LMT et CT)	125 383	220 090	208 644	296 529	155 227	321 771	256 225	200 814	193 459
Ratio									
EBE / UTANS	50 871	67 416	73 659	58 956	39 489	56 498	60 349	62 138	55 421
RCAI / UTANS	25 209	37 691	55 096	27 503	14 921	25 058	27 362	36 429	30 172
Revenu disponible / UTANS	23 378	25 297	38 774	24 856	13 130	24 491	23 278	28 538	24 766
Taux d'endettement (Dettes/Actif)	35,0%	46,1%	26,3%	49,3%	36,3%	42,4%	45,6%	34,6%	41,5%
Rentabilité financière (EBE/Capitaux propres)	25,6%	36,3%	14,6%	34,4%	16,7%	26,4%	30,6%	21,4%	28,2%

Source : Agreste - Rica

Graphique 3
Indice des prix d'achat des moyens de production agricole (Ipampa) entre 2010 et 2019



Source : Agreste - Insee

Champ : France entière (y compris DOM)

Définitions

Excédent brut d'exploitation (EBE) : ressource financière dégagée de l'activité courante de l'exploitation ; exclut les amortissements et les charges financières.

Revenu disponible = EBE - charges financières - remboursement d'emprunts LMT - cotisations sociales de l'exploitant

Unité de travail annuel non salarié (Utans) ou actif non salarié : travail agricole effectué au cours d'une année par le chef d'exploitation ou l'associé non salarié, correspond à 1 600 heures.

Surface agricole utile (SAU) : comprend les terres arables, la superficie toujours en herbe (STH) et les cultures permanentes.

Unité gros bétail (UGB) : unité employée pour pouvoir comparer ou agréger des effectifs animaux d'espèces ou de catégories différentes. Les coefficients sont calculés selon l'alimentation des animaux.

Méthodologie

Le Réseau d'information comptable agricole (Rica) est une enquête communautaire dont l'objectif est de fournir des informations sur le fonctionnement technicoéconomique des exploitations agricoles. Cette opération permet de suivre l'évolution des charges, des résultats et des capitaux engagés dans les exploitations. En France (Dom compris), l'échantillon est d'environ 7 600 moyennes et grandes exploitations. L'échantillon couvre ainsi 95 % du potentiel de production nationale.

www.agreste.agriculture.gouv.fr

www.draaf.grand-est.agriculture.gouv.fr

Direction Régionale de l'Alimentation, de l'Agriculture et de la Forêt du Grand Est (DRAAF)
Service régional de l'information statistique et économique
3 rue du faubourg Saint-Antoine - CS 10526
51009 Châlons-en-Champagne cedex
Tél : 03 26 66 20 33 - Fax : 03 26 21 02 57
courriel : statistique.srise.draaf-grand-est@agriculture.gouv.fr

Directrice régionale : Anne Bossy
Directeur de la publication : Sylvain Skrabo
Rédacteur en chef : Tristan Rose
Rédacteur : Daniel Barbe
Composition : DRAAF Grand Est/SRISE de Metz, Christine Péroni
Dépot légal : À parution
ISSN : 2725 688X
©Agreste 2021