

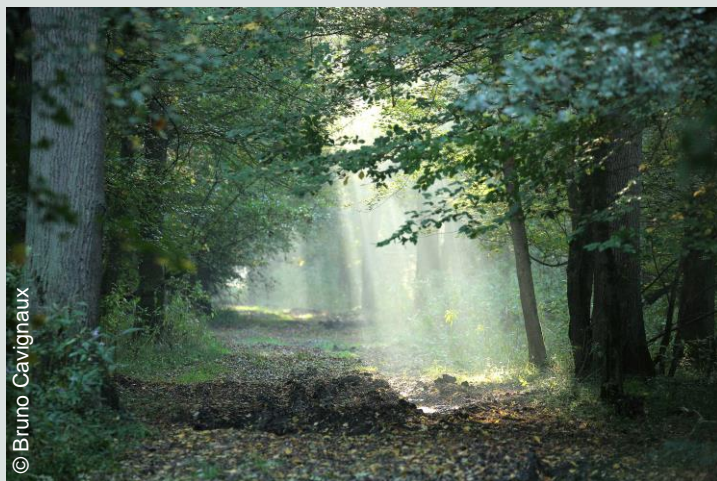
BILAN DE LA ZONE A ENJEU REGIONALE ILLWALD

**Audit de la ZER
Illwald
15 septembre 2023**

© Bruno Cavignaux

Rappel du contexte

Plan d'action - Rappel du contexte



Conclusions du diagnostic

- Déséquilibre sylvo-cynégétique (protection des plantations)
- Consensus sur un niveau de population de daims autour de 250-300 individus, ne garantissant pas l'équilibre forêt-gibier, mais répondant au fort attachement des concitoyens à cette espèce dans l'Illwald
- Actions engagées pour atteindre ce niveau, avant la ZER

Plan d'action ZER

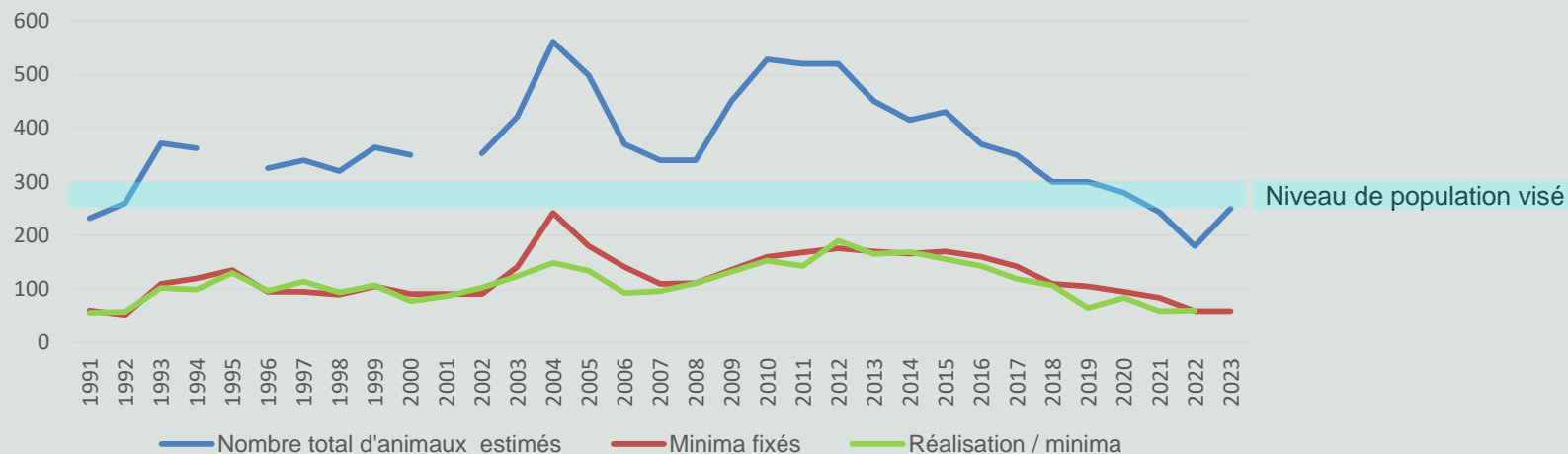
- Durée : 3 ans
- Acteurs :
 - Ville de Sélestat (service Environnement et élu)
 - ONF
 - locataires de chasse concernés
 - association GERRIS (Groupe d'Etude Ried Illwald et région de Sélestat)
- Quatre axes d'intervention :
 - réduction, contrôle et gestion des populations (en particulier daines et faons de daim) dans les règles d'éthiques et de sécurité
 - mise en œuvre d'aménagements sylvicoles
 - mise en place d'une démarche d'animation en faveur d'actions concertées
 - systèmes d'observation et de mesure

Bilan du plan d'action

Actions en faveur de la réduction, du contrôle et de la gestion des populations

- Définir un plan de chasse conforme à l'objectif recherché avec des minima sur daines et faons
- Réaliser les minima
- Assurer annuellement le contrôle des réalisations

Bilan des réalisations depuis 1991 (zone noyau 67)



- Réaliser une expertise sur le niveau de population et la capacité d'accueil
 - Manque de temps / Complexité de la recherche
- Réunir un groupe de travail daim 67/68
 - Invitation du président du GIC2 au comptage annuel de la population de daims
 - Envoi de la proposition de plan de chasse à la DDT68 et à la Fédération des chasseurs 68
 - Aucun retour sur les éléments 68

Mise en œuvre d'aménagements cynégétiques

- **Poursuivre l'entretien des prairies intraforestières**
 - Entretien des 12 prairies cynégétiques assuré par les chasseurs (1 fauche par an)
- **Poursuivre les aménagements cynégétiques/actions favorables au grand gibier**
 - Couloirs de circulation du gibier au milieu des grands espaces clôturés
 - Programmation pluriannuelle de dépose de clôtures (1 650 ml en 2021, 2 300 ml en 2023)
 - Ouverture, maintenance des cloisonnements d'exploitation
 - Eclaircies dans les jeunes peuplements
 - Abandon de houppiers sur place au profit de la faune
 - Expérimentation du principe de « forêt mosaïque » (multiplicité de peuplements et de modes de sylviculture) sur les PF17 à 20 et 26 à 30
- **Engager une réflexion sur la gestion des milieux ouverts de l'III*Wald**
 - réflexion et actions visant à optimiser la gestion des milieux ouverts : reconquête de prairies, entretien / reconstitution de linéaires boisés, encadrement du pacage ovin sur les prairies de lisière, cartographie des pratiques de gestion optimales selon l'habitat ou l'espèce considérée (outil informatif pour les MAEC)
- **Expérimenter la plantation d'essences appétentes (arbres ou arbustes) non exploitables**
 - Pas de plantations d'essences appétentes, mais régénération naturelle dans les interbandes (18m) laissées à l'occasion des reconstitutions de peuplements

Mise en œuvre d'aménagements cynégétiques

- **Augmenter la surface en herbe le long des layons ou le long des chemins**
 - Fauchage des accotements sur une largeur de 2m (en fin d'été)
 - Broyage de layons selon les opportunités
- **Augmenter les prairies intra forestières**
 - Actuellement : 8,90 ha de prairies intraforestières + 5,49 ha de prairies sous concession avec un agriculteur
 - Broyage de la partie ouest de la PF27 (0,90 ha) : à terme, création potentielle d'une prairie intraforestière
 - Environ 40 ha de trouées (chalarose) non reconstituées
- **Mettre en place une réflexion sur une gestion des broyages au niveau des cloisonnements et expérimenter sur certaines zones**
 - Réalisation de broyages pour les cloisonnements à différents endroits :
 - à l'automne par l'ONF : PF 13 à 15, 17 à 20, 24, 29, 50, 52, 57-58, 60, 124, 125, 130 à 134, 142 à 145
 - au printemps par les chasseurs : non réalisé (difficulté relative à la préservation du Sonneur à ventre jaune en période d'activité)
 - Création de prairies à bois suspendues (maintien de picots de Cornouiller sanguin de 30 à 40 cm pour faciliter les rejets, avec un entretien annuel) : non réalisé par manque de temps
 - Expérimentation du broyage de cornouillers suivi d'une régénération naturelle avec la mise en place d'un essai pilote sur quelques dizaines d'ares : non réalisé
 - Réalisation non prévue au plan d'action mais favorable : broyage de la partie ouest de la PF27 (en laissant des bosquets et des surréserves)

Organisation et animation d'une gestion concertée

- **Poursuivre les réunions du groupe sectoriel avec réalisation d'un compte-rendu détaillé**
- **Poursuivre les actions de communication à destination des autres usagers de la forêt**
 - Organisation d'une sortie découverte à l'attention du grand public sur « L'équilibre de la forêt » associant Maison de la Nature et chasseurs (2022 et 2023)
 - Article "La chasse est-elle nécessaire ?" dans le Sélestadien n°79 (4^e trimestre 2021)
 - Article « Trop... c'est trop » dans le Sélestadien n°79 (2^e trimestre 2023) - Impact des chiens sur la faune sauvage
 - Thématique de la chasse de régulation abordée lors des visites guidées de l'III*Wald - RNR réalisées par le service Environnement à l'attention des scolaires
 - Association du service Environnement et des chasseurs locaux au projet artistique (pièce de théâtre) « J'aime la chasse ? » de l'autrice et metteuse en scène Kathleen Fortin, soutenu par les Tanzmatten (2023)
 - Information du public sur les dates de battues par communiqué de presse (⇒ rappel des consignes à respecter : non perturbation des battues, respect de la signalisation en place, respect mutuel / partage apaisé de la forêt)
 - Sortie annuelle « Le Daim, séducteur de l'IIIwald » à l'occasion du raire, organisée par la Ville et encadrée par l'association « Porte du Ried »
- **Poursuivre les réunions d'information et d'échange entre les acteurs concernés par la zone à enjeu**
 - Réunions le 29 octobre 2019, 9 décembre 2019, 6 décembre 2021, 15 septembre 2023

Organisation et animation d'une gestion concertée

- **Gérer les accès à la forêt**

- Arrêté municipal du 24 avril 2017 limitant l'accès à la forêt du fait des problèmes importants de sécurité générés par la chalarose du frêne
- Arrêté municipal du 11 février 2020 (complétant l'arrêté du 12 septembre 1991) limitant la circulation des véhicules à moteur dans l'III*Wald

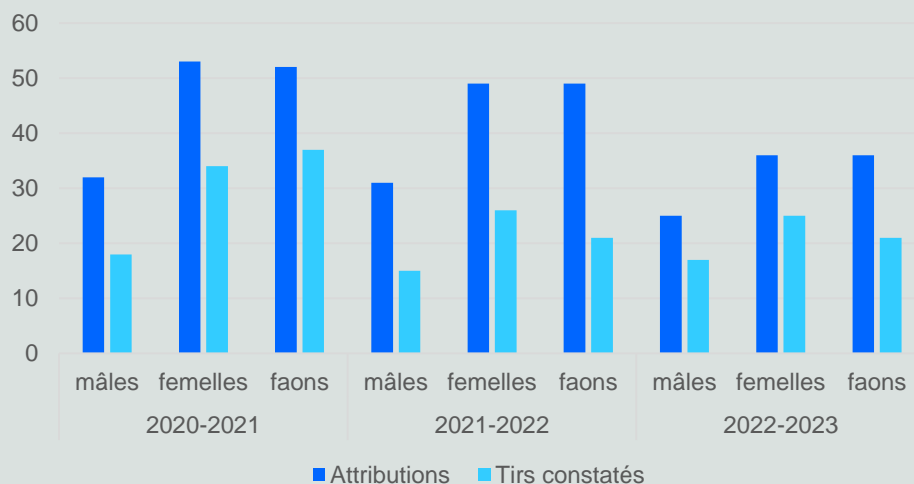
- **Mettre en place une communication continue chasseurs/forestiers/commune**

- Communication régulière entre les trois acteurs :
 - Chasseurs ⇔ Ville / ONF : communication des dates de battues
 - Ville / ONF : communication des secteurs et dates de coupe

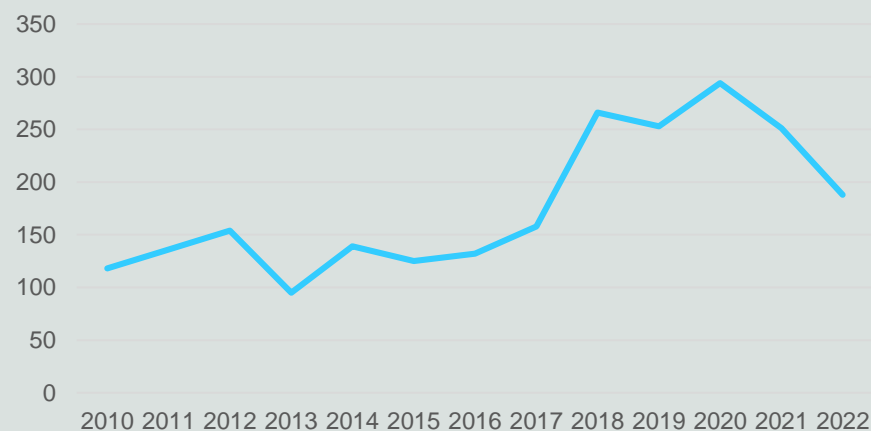
Déploiement des systèmes d'observation et de mesure

- Suivre les prélèvements de daims, chevreuils et sangliers

Evolution des prélèvements de daims



Evolution des prélèvements de sangliers



Déploiement des systèmes d'observation et de mesure

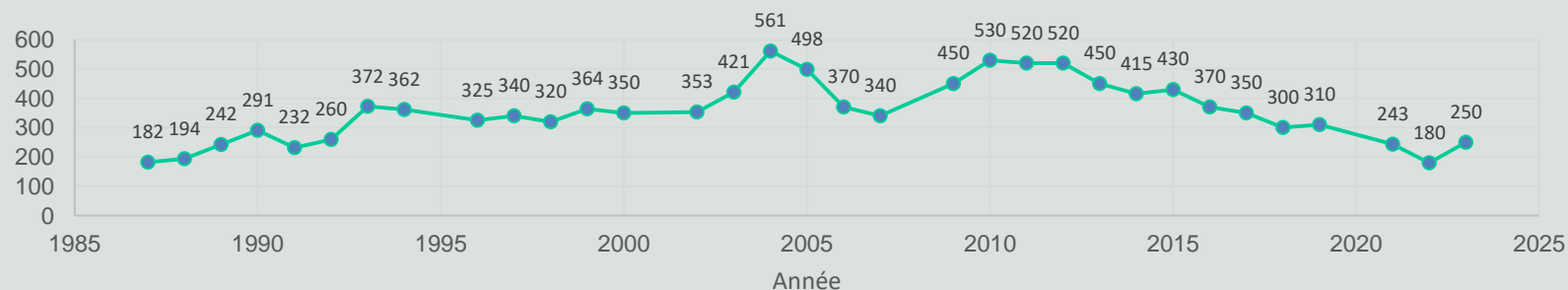
- **Poursuivre les comptages institutionnels et associatifs**

- Comptage organisé annuellement par l'ONF et la Ville
- Comptage organisé annuellement par le GERRIS
- Estimation annuelle finale de la population de daims convenue sur la base des résultats des deux comptages

⇒ Baisse confirmée de la population amorcée il y a quelques années

⇒ Stabilisation de l'effectif autour de 250-300 daims

Résultats du comptage de la population de daims 1987-2023



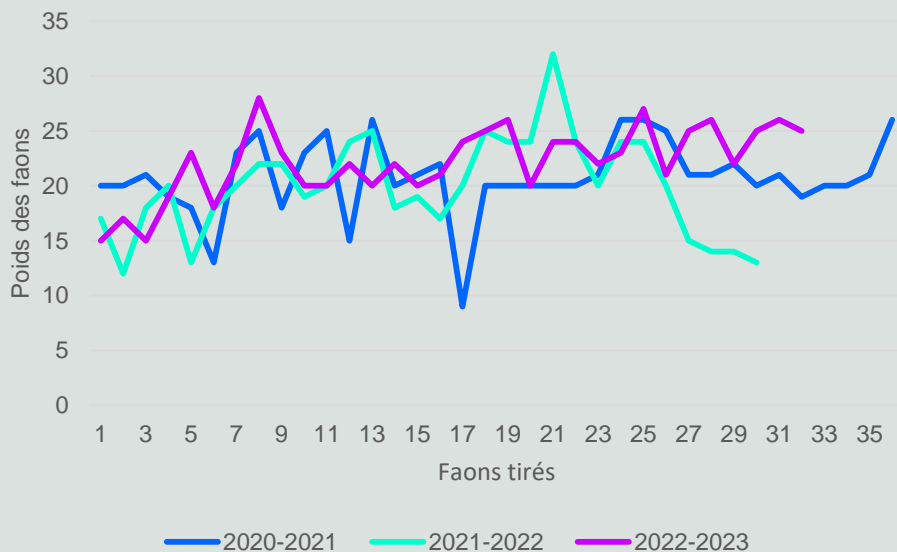
- **Poursuivre les suivis de l'équilibre faune-flore**

- Suivi de placettes programmé en 2022 en s'appuyant sur un stagiaire ⇒ stage interrompu pour maladie
- Evolution de l'impact du gibier sur la végétation non quantifiée mais visualisable sur le terrain :
 - PF138 : régénération naturelle visible depuis la réduction de la population autour de 300 individus (absente pendant plus de 20 ans)
 - Réinstallation naturelle progressive d'érables champêtres, érables sycomores, noyers noirs, semis de chêne...

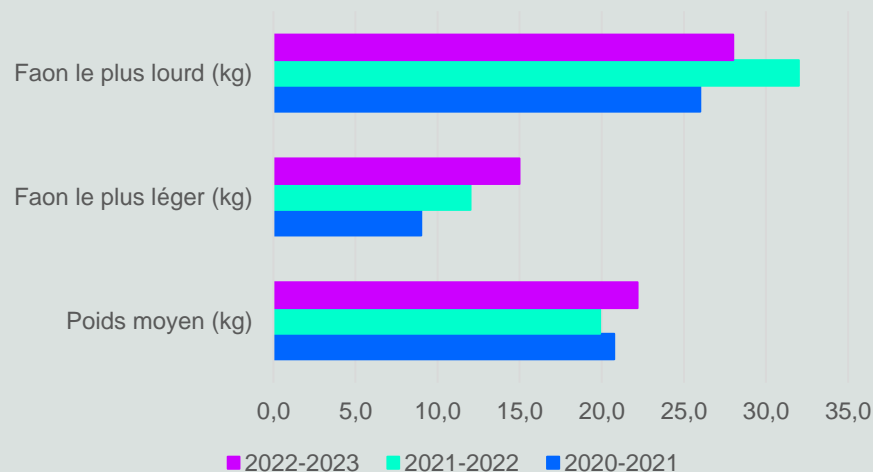
Déploiement des systèmes d'observation et de mesure

- Mettre en place une étude sur la qualité de la population de daims

Poids des faons tirés par saison de chasse



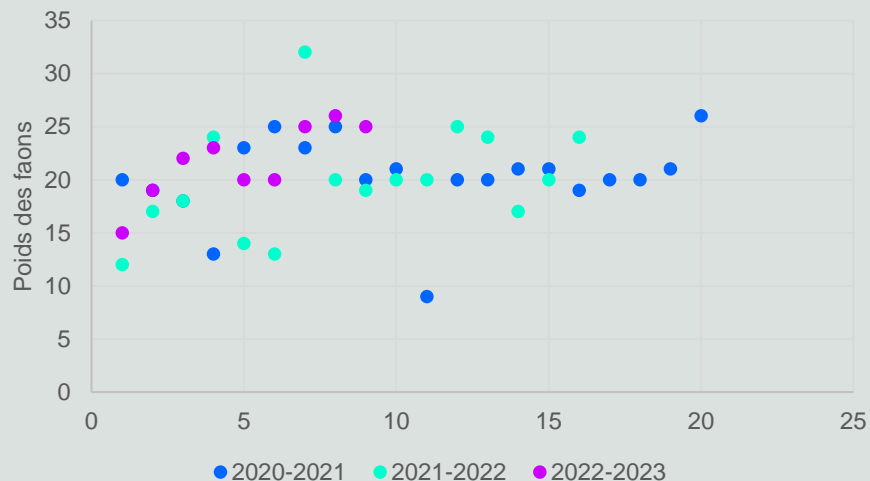
Evolution du poids des faons



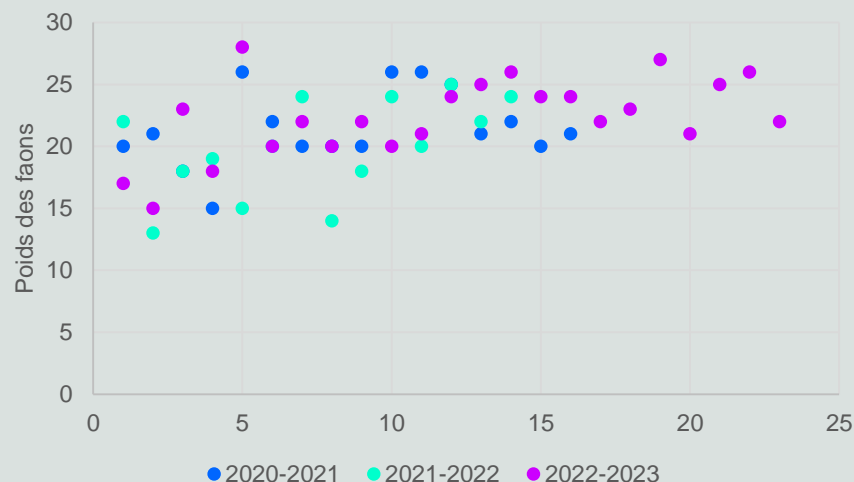
Déploiement des systèmes d'observation et de mesure

- Mettre en place une étude sur la qualité de la population de daims

Evolution du poids des faons femelles



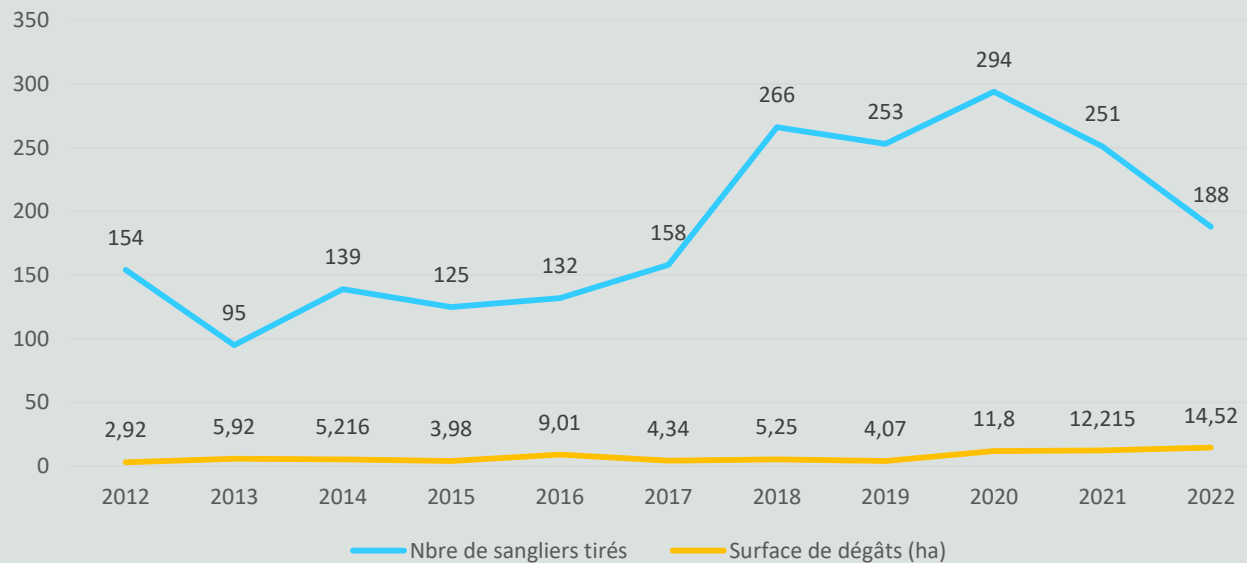
Evolution du poids des faons mâles



Déploiement des systèmes d'observation et de mesure

- Echanger les données concernant les prélèvements et les dégâts agricoles

Evolution des prélèvements de sangliers et des dégâts aux cultures



Bilan du plan d'action - Récapitulatif

- **Actions en faveur de la réduction, du contrôle et de la gestion des populations**
 - Définir un plan de chasse conforme à l'objectif recherché avec des minima sur daines et faons
 - Réaliser les minima
 - Assurer annuellement le contrôle des réalisations
 - **Réaliser une expertise sur le niveau de population et la capacité d'accueil**
 - Réunir un groupe de travail daim 67/68
- **Mise en œuvre d'aménagements cynégétiques**
 - Poursuivre l'entretien des prairies intraforestières
 - Poursuivre les aménagements cynégétiques/actions favorables au grand gibier réalisés (Ville-ONF)
 - Engager une réflexion sur la gestion des milieux ouverts de l'III*Wald
 - Expérimenter la plantation d'essences appétentes (arbres ou arbustes) non exploitables
 - **Augmenter la surface en herbe le long des layons ou le long des chemins**
 - Augmenter les prairies intra forestières
 - Mettre en place une réflexion sur une gestion des broyages au niveau des cloisonnements et expérimenter sur certaines zones
- **Organisation et animation d'une gestion concertée**
 - Poursuivre les réunions du groupe sectoriel avec réalisation d'un compte-rendu détaillé
 - Poursuivre les actions de communication à destination des autres usagers de la forêt
 - Poursuivre les réunions d'information et d'échange entre les acteurs concernés par la zone à enjeu
 - Gérer les accès à la forêt
 - Mettre en place une communication continue chasseurs/forestiers/commune
- **Déploiement des systèmes d'observation et de mesure**
 - Suivre les prélèvements de daims, chevreuils et sangliers
 - Poursuivre les comptages institutionnels et associatifs
 - **Poursuivre les suivis de l'équilibre faune-flore**
 - Mettre en place une étude sur la qualité du daim
 - Echanger les données concernant les prélèvements et les dégâts agricoles

Conclusion

- **Bilan positif :**

- Majorité des actions du plan mise en œuvre
- Objectif de stabilisation de la population de daims autour de 250-300 individus atteint

- **Perspectives**

⇒ Poursuivre les actions du plan mises en œuvre

⇒ En dehors de l'expertise sur le niveau de population et la capacité d'accueil du milieu, programmer à court ou moyen terme, sous réserve des moyens humains et financiers disponibles, les actions ou expérimentations non ou partiellement réalisées au cours du plan :

- réunir un groupe de travail daim 67/68
- expérimenter la plantation d'essences appétentes (arbres ou arbustes) non exploitables
- augmenter la surface en herbe le long des layons ou le long des chemins
- mettre en place une réflexion sur une gestion des broyages au niveau des cloisonnements et expérimenter sur certaines zones
- poursuivre les suivis de l'équilibre faune-flore

⇒ Veiller à la non aggravation des déséquilibres liés aux chevreuils et aux sangliers

MERCI DE VOTRE ATTENTION

**Audit de la ZER
Illwald
15 septembre 2023**

© Bruno Cavignaux