



Fédération Départementale des Chasseurs
de Meurthe & Moselle

Fédération des Chasseurs de Meurthe-et-Moselle
Monsieur Patrick MASSENET, Président
CS 70025
54702 PONT-A-MOUSSON

M. le Directeur Départemental des Territoires
Monsieur Emmanuel TIRTAINE
Place des Ducs de Bar CO 60025
54035 NANCY Cedex

Objet : Demande de rétrogradation de la zone à enjeux de Mondon

Pièces jointes : Compte-rendu de la réunion zone à enjeux Mondon du 29 Juin 2023.

A ATTON, le 21 Août 2023,

Monsieur le Directeur,

Conformément au Plan Régional Forêt Bois, la réunion de suivi de la zone à enjeux de la forêt de Mondon, à laquelle vos services ont participé, s'est tenue le 29 juin 2023 dernier.

A cette occasion, les différents acteurs ont pu faire le point sur cette zone et tirer les conclusions intermédiaires à mi-parcours du Plan Régional Forêt Bois.

Je souhaite ici vous rappeler que cette zone est classée « à enjeux » pour l'espèce chevreuil.

Comme signifié dans le compte-rendu joint, il est apparu évident à l'ensemble des acteurs, qu'au regard de l'absence de déclaration de dégât forestier et la baisse significative des réalisations depuis 3 ans, il n'y a plus d'enjeu lié à cette espèce.

Ainsi conformément au PRFB, je vous demande la rétrogradation du statut de la forêt de Mondon, de « zone à enjeux » à « zone à surveiller ».

Je demande ainsi que cette proposition soit soumise au vote lors de la CDCFS du 14 Septembre 2023 prochain, avant étude par le comité paritaire.

Je vous prie d'agréer, Monsieur le Directeur, l'assurance de mes salutations distinguées.

Patrick MASSENET
Président de la Fédération des Chasseurs
De Meurthe et Moselle

Compte rendu de la réunion du 29/06/23

Audit – zone à enjeux Massif de Mondon (54)

Étaient présents : Bruno HECKENBENNER – FRC GE, Rémy CADERO – stagiaire FRC GE, Gaspard VAUTRIN – FDC 54, Célestin JOBLLOT – FDC54, Marie-Odile SOUPLET – DRAAF SERFOB, Mélanie LUCAS – DRAAF SERFOB, Guy ZINGRAFF – DDT 54, Bruno BACCUS – GIC Mondon, Dominique FICHER – ONF 54, Adrien AIGLE – ONF 54, Laurie MULLER – CNPF, Pierre LAPLANCHE – stagiaire CNPF, Yvon DENET – stagiaire CNPF, Kylian HUSSON – stagiaire FDC 54.

Ordre du jour :

Présentation du travail de suivi de la zone à enjeux Massif de Mondon.

Avant le début de la réunion, un tour de table a été réalisé pour permettre à tout le monde de se présenter.

Mme SOUPLET a débuté la réunion par introduire le travail d'audit des zones à enjeux. Elle précise que cet audit fait suite au Comité Paritaire Sylvo-Cynégétique de juillet 2022. La FRC a proposé d'en confier la réalisation à un étudiant ingénieur dans le cadre de son stage de fin d'études. La proposition a été validée en Comité Technique, qui a également contribué à cadrer le contenu de cet audit. Le travail de Mr CADERO s'est donc fait sur commande et sous le contrôle de la commission technique. Les zones à enjeux ayant été créés lors de la mise en place du PRFB (en 2018), l'objectif étant de faire un état des lieux au bout de 5 ans de l'avancé du travail sur les 15 zones à enjeux du Grand Est. Le comité paritaire sylvo-cynégétique qui suit l'évolution des zones à enjeux se réunira en octobre prochain. Ce travail sera présenté lors de la réunion de ce comité.

Mr HECKENBENNER complète les éléments.

Mr CADERO débute la présentation en replaçant le contexte environnemental de la zone. Sur la zone, la forêt privée représente 20% de la surface forestière totale, la forêt domaniale représente 25% et la forêt communale représente 55%.

Concernant les surfaces en renouvellement, seule la donnée pour la forêt publique a été transmise. Celle de la forêt privée n'étant pas disponible. Sur la zone à enjeux, les surfaces en

renouvellement représentent 57% de la forêt publique, ce qui représente 46% de la surface forestière totale.

Concernant la partie sur les aménagements cynégétiques, il est fait remarquer qu'il y a plus d'aménagements cynégétiques qui ont été réalisés sur la zone à enjeux que ce présent sur la présentation. Elles ont été transmises au responsable ONF et seront modifier dans le dossier de la zone à enjeux.

Il n'y a pas d'ICE réalisé sur Mondon pour suivre la population de chevreuil. Il semblerait que les ICE soient très lourds à mettre en place pour tous les acteurs dû au contexte local (proximité avec le Donon). De plus, les ICE sur chevreuil sont difficilement interprétables. L'indice de consommation ne faisant pas la différence entre le cerf et le chevreuil. Il n'est donc pas souhaité de les mettre en place. L'effort de chacun étant sur le Donon. (Manque de personnel pour réaliser les IC sur Mondon).

Un indice Nocturne a été mis en place. Pour autant, il semblerait qu'il y ait un problème de date pour la réalisation de l'indice. Les dates d'IN de Mondon ont été homogénéisées avec celle du Donon (les deux massifs étant géographiquement proche). Cependant, elles sont tardives et rendent les résultats des comptages peu utilisables. Elles seront prochainement révisées.

La masse corporelle n'est pas mesuré car le nombre de données récoltés est trop petit (moins de 30 faons pesés).

Les acteurs sont d'accord pour dire que l'indice nocturne est suffisant pour suivre les populations de cervidé sur Mondon.

Concernant le cerf, il aurait été bien de présenter les données concernant l'espèce. La zone à enjeux étant défini sur le chevreuil, les données n'ont pas été présenté. Pour autant, le sujet a été longuement discuté. Il est aujourd'hui prélevé un peu plus de 0,5 cerfs aux 100 ha boisés. Ce qui correspond à l'accord du schéma départementale pour la zone. Les acteurs vont faire en sorte de stabiliser la population à ce niveau.

A la suite, le fonctionnement de la concertation entre acteurs a été présenté suivi par les différents outils mobilisés par les acteurs pour rétablir l'équilibre sylvo-cynégétique. Outils tirés de la boîte à outils.

Absence de la fiche diagnostic et du plan d'actions locales de la zone à enjeux.

Bilan des plans de chasses :

- Cerf : Engagement à tenir sur Mondon (0,5 animaux prélevés aux 100 ha boisés).
- Chevreuil : Difficilement mesurables, seul le plan de chasse permet d'avoir des indications sur la population. Il est prélevé actuellement 5,5 animaux aux 100ha boisés. Il en était prélevé 7 en 2017/2018. Les minimas sont respectés.

- Sanglier : La pression de chasse a été faite sur le sanglier. Il est prélevé actuellement 5,1 sangliers aux 100ha boisés. Les minimas sont respectés. Il est relevé qu'il y a une incohérence pour les chiffres de la saison 2019/2020. Les données seront modifiées et ajoutées au dossier de la zone.

Pour terminer cette présentation, un point sur l'enquête a été abordé pour expliquer l'objectif de cette enquête. A savoir, connaître la perception des acteurs locaux (chasseurs, propriétaires, gestionnaires et maires) sur l'évolution de l'équilibre sylvo-cynégétique sur la zone.

Discussion :

Le contexte de la zone est remplacé. Le massif de Mondon a très fortement été touché par la tempête de 1999. Ce qui explique qu'une grande partie de la zone était en plantation. Aujourd'hui, tous les arbres sont sortis de leur période sensible à la dent du gibier. Le plus problématique à présent reste les dégâts d'écorçage.

Lors de la discussion, il a été noté qu'une verbalisation avait eu lieu suite à la non-réalisation des minimas de biches sur un lot ONF. Ce qui a fortement accentué les réalisations des biches l'année suivante.

L'enjeu qui est ressorti des discussions est de faire comprendre aux chasseurs qu'il faut prélever les animaux en priorités sur les zones sensibles telles les régénérations de chênes. Il faut donc travailler à l'échelle de l'ACCA pour bien expliquer aux chasseurs de prélever sur des endroits cibles.

Il est fait part également que le revenu de la chasse doit baisser. L'un des principaux freins à cela est la réglementation en place.

Il ressort de la discussion que la zone à enjeux Mondon devrait entamer prochainement son passage vers une zone à surveiller. Les différents acteurs présents semblent d'accord pour le déclassement de la zone, l'enjeu est minime sur Mondon. Toutefois le CNPF émet des réserves. Cette démarche sera présentée en CDCFS avant d'être validée, ou non, par le comité paritaire.

Dossier suivi par Bruno HECKENBENNER

Grille d'évaluation pour la sortie d'un secteur

Zone à enjeux « Chevreuil » MONDON

Unité(s) de gestion cynégétique concernée(s) :

Massif Cynégétique 30

Nom du massif ou territoire :

Mondon

Essence(s) forestière(s) en difficulté de régénération sur le massif :

/

Espèce(s) de gibier concernée(s) par ce zonage :

Chevreaux

Observations :

Critères à prendre en compte	Éléments d'analyse à fournir pour la <u>sortie</u> d'un secteur
1- Indicateurs de changement écologique, suivis et tendances	<p>Aucun ICE de mis en place sur le massif de Mondon sur l'espèce Chevreuil.</p> <p>IA : comptages de nuit mis en place sur l'espèce cerf depuis 2017. IA cerf en augmentation sur 6 ans et tendance à la stabilité sur 3 ans. (IA 2023 = 0.63/km)</p>
2- Travail de concertation	<p>Existence de réunions annuelles dites « cervidés » de concertation à l'échelle du massif cynégétique. Tendances d'attributions concertées avec tous les acteurs. (CNPf, ONF, Louveterie+DDT, FDC+Chasseurs, OFB).</p> <p>Absence de réunion au printemps 2021 suite COVID, reprise en 2022 et 2023. Tous les acteurs étaient présents lors de la réunion du 24 Mars 2023 traitant du massif de Mondon à l'exception des représentants de la forêt privée.</p>
3- Plan de chasse	<p>Bilan des plans de chasse sur 5 ans en <u>Annexe 1</u> de la présente grille</p> <ul style="list-style-type: none">• Prélèvements en baisse (-2% sur 5 ans) pour l'espèce Chevreuil traduisant d'une stagnation ou d'une légère baisse des populations.• Prélèvements en forte baisse (-44% sur 5 ans) pour l'espèce sanglier traduisant une baisse importante des populations• Prélèvements en hausse sur 5 ans pour l'espèce Cerf avec populations qui semblent se stabiliser depuis 3 ans. <p>Prélèvements aux 100 hectares en baisse pour l'espèce ciblée Chevreuil et le Sanglier (<u>Annexe 2</u>)</p>

<p><i>4- Autres données disponibles</i></p>	<ul style="list-style-type: none"> • Aucun signalement de dégâts de gibier ni déposé, ni validé sur la plateforme « forêt-gibier » • Part des surfaces en régénération protégées inconnue
<p><i>5- Synthèse</i></p>	<ul style="list-style-type: none"> • Evaluation partagée de l'équilibre forêt-gibier transmise via le compte-rendu de la réunion du 29/06/2023 de restitution de l'audit réalisé à mi-PRFB (disponible en <u>Annexe 3</u>) • Accord majoritaire des acteurs locaux lors de cette réunion (sauf abstention représentant CNPF) pour affirmer que l'enjeu chevreuil est minime sur Mondon et que la zone pourrait être déclassée de zone à enjeux à zone à surveiller

ANNEXE 1 : Historique des prélèvements sur 5 ans

1- CHEVREUILS (espèce ciblée par la zone à enjeux)

CHEVREUILS								
-------------------	--	--	--	--	--	--	--	--

2018/2019								
N° de massif	Surface equi. Boisé	Attributions			Réalisations			% réalisation
		CHI été	CHI	CHIJ	CHI été	CHI	CHIJ	
30	5688	141	191	169	77	129	108	62.7

2019/2020								
N° de massif	Surface equi. Boisé	Attributions			Réalisations			% réalisation
		CHI été	CHI	CHIJ	CHI été	CHI	CHIJ	
30	5688	174	122	150	49	137	81	59.86

2020/2021								
N° de massif	Surface equi. Boisé	Attributions			Réalisations			% réalisation
		CHI été	CHI	CHIJ	CHI été	CHI	CHIJ	
30	5688	100	192	147	59	148	98	69,48

2021/2022								
N° de massif	Surface equi. Boisé	Attributions			Réalisations			% réalisation
		CHI été	CHI	CHIJ	CHI été	CHI	CHIJ	
30	5688	128	169	145	86	113	97	66,97

2022/2023								
N° de massif	Surface equi. Boisé	Attributions			Réalisations			% réalisation
		CHI été	CHI	CHIJ	CHI été	CHI	CHIJ	
30	5688	108	175	139	90	119	97	72,51

2 - SANGLIERS

SANGLIERS						
-----------	--	--	--	--	--	--

N° de massif	Surface equi. Boisé	2018/2019				
		Attributions		Réalisations		% réalisation
		SAI	SAIJ	SAI	SAIJ	
30	5688	271	432	171	360	75,53

N° de massif	Surface equi. Boisé	2019/2020				
		Attributions		Réalisations		% réalisation
		SAI	SAF	SAI	SAF	
30	5688	568	143	391	50	62,03

N° de massif	Surface equi. Boisé	2020/2021				
		Attributions		Réalisations		% réalisation
		SAI	SAF	SAI	SAF	
30	5688	448	111	315	85	71,56

N° de massif	Surface equi. Boisé	2021/2022				
		Attributions		Réalisations		% réalisation
		SAI	SAF	SAI	SAF	
30	5688	375	128	240	77	63,02

N° de massif	Surface equi. Boisé	2022/2023				
		Attributions		Réalisations		% réalisation
		SAI	SAF	SAI	SAF	
30	5688	408	0	278	0	68,14

3- CERFS

CERFS										
-------	--	--	--	--	--	--	--	--	--	--

2018/2019										
N° de massif	Surface equi. Boisé	Attributions				Réalisations				% réalisation
		CEM1	CEM2	CEF	CEIJ	CEM1	CEM2	CEF	CEIJ	
30	5688	15	1	0	4	9	1	0	2	60

2019/2020										
N° de massif	Surface equi. Boisé	Attributions				Réalisations				% réalisation
		CEM1	CEM2	CEF	CEIJ	CEM1	CEM2	CEF	CEIJ	
30	5688	20	2	6	3	10	2	4	2	62.1

2020/2021										
N° de massif	Surface equi. Boisé	Attributions				Réalisations				% réalisation
		CEM1	CEM2	CEF	CEIJ	CEM1	CEM2	CEF	CEIJ	
30	5688	14	10	6	6	10	8	4	5	75,00

2021/2022										
N° de massif	Surface equi. Boisé	Attributions				Réalisations				% réalisation
		CEM1	CEM2	CEF	CEIJ	CEM1	CEM2	CEF	CEIJ	
30	5688	9	5	18	11	7	4	10	4	58,14

2022/2023										
N° de massif	Surface equi. Boisé	Attributions				Réalisations				% réalisation
		CEM1	CEM2	CEF	CEIJ	CEM1	CEM2	CEF	CEIJ	
30	5688	12	7	21	11	7	6	15	6	66,67

ANNEXE 2 : Prélèvements aux 100 hectares boisés

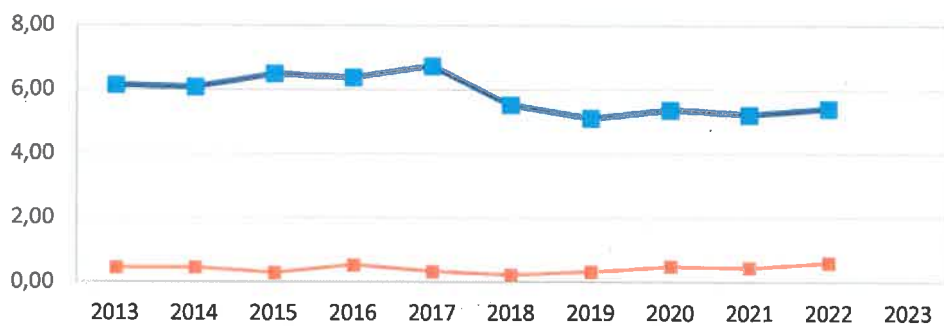
SAISON	CERF	CHEVREUIL Espèce cible	SANGLIER
17/18	0,33	7,01	7,86
18/19	0,22	5,75	9,08
19/20	0,32	4,89	7,75
20/21	0,49	5,59	7,32
21/22	0,46	5,46	5,80
22/23	0,62	5,62	5,11
Moy. 3 dernières années	0,52	5,55	6,08

Suivi des plans de chasse chevreuil et cerf Massif 30

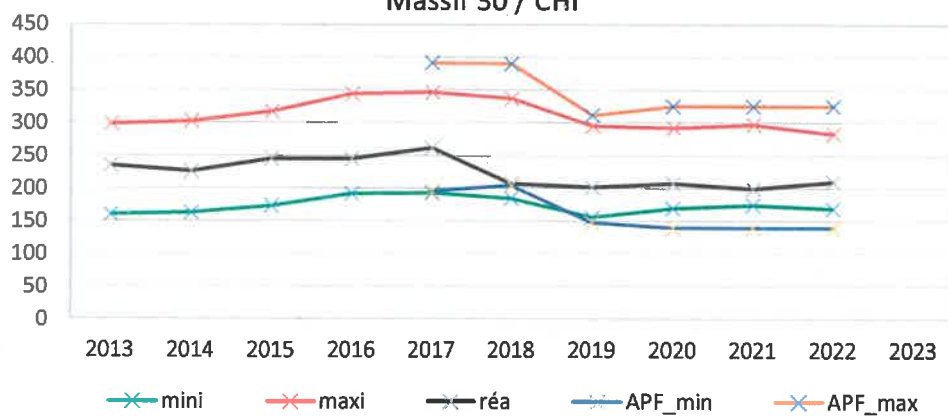
	2013	2014	2015	2016	2017	2018	2019	2020	2021	2022
CHI										
CHI	2013	2014	2015	2016	2017	2018	2019	2020	2021	2022
CHI _{lété}	57	60	65	82	83	77	61	53	74	60
CHI	102	102	107	109	109	107	94	116	100	108
mini	159	162	172	191	192	184	155	169	174	168
CHI _{lété}	113	116	123	147	150	146	121	100	128	108
CHI	185	186	194	197	196	191	174	192	169	175
maxi	298	302	317	344	346	337	295	292	297	283
CHI _{lété}	48	40	51	62	94	77	49	59	86	90
CHI	186	185	193	182	167	129	122	148	113	119
réa	234	225	244	244	261	206	201	207	199	209
estimation							0			
APF_min					195	204	147	139	139	139
APF_max					391	390	311	325	325	325
CHIJ										
CHIJ	2013	2014	2015	2016	2017	2018	2019	2020	2021	2022
mini	80	80	82	91	93	91	77	88	84	81
maxi	148	149	153	164	168	169	150	147	145	139
réa	115	120	125	118	122	108	89	98	97	98
estimation							0			
APF_min					90	100	73	69	69	69
APF_max					186	193	165	165	165	165
CM										
CM	2013	2014	2015	2016	2017	2018	2019	2020	2021	2022
CEM1	1	3	1	2	11	8	11	0	3	4
CEM2	1	1	1	0	1	0	1	0	2	2
mini	2	4	2	2	12	8	12	0	5	6
CEM1	7	8	8	21	18	15	20	14	9	12
CEM2	17	16	13	8	3	1	2	10	5	7
maxi	24	24	21	29	21	16	22	24	14	19
CEM1	8	7	4	21	16	9	10	11	7	7
CEM2	12	12	6	6	2	1	2	8	4	6
réa	20	19	10	27	18	10	12	19	11	13
estimation							0			
APF_min					10	8	10	12	5	5
APF_max					30	19	24	25	20	20
CEIJ										
CEIJ	2013	2014	2015	2016	2017	2018	2019	2020	2021	2022
mini	1	1	2	0	0	0	1	3	6	6
maxi	3	4	5	1	0	0	3	6	11	11
réa	2	1	1	2	0	0	2	5	4	6
estimation							0			
APF_min					0	0	0	3	6	6
APF_max					5	0	2	15	15	15
CEF										
CEF	2013	2014	2015	2016	2017	2018	2019	2020	2021	2022
mini	1	1	0	0	0	0	3	3	8	9
maxi	13	22	16	1	1	4	6	6	18	21
réa	3	5	5	1	0	2	4	3	10	15
estimation							0			
APF_min					0	0	2	3	8	9
APF_max					5	5	6	15	20	26

SEB	5688									
	2013	2014	2015	2016	2017	2018	2019	2020	2021	2022
Chevreuil	6,136	6,07	6,487	6,364	6,733	5,52	5,1	5,36	5,204	5,397
Cerf	0,44	0,44	0,281	0,527	0,316	0,211	0,32	0,47	0,44	0,598

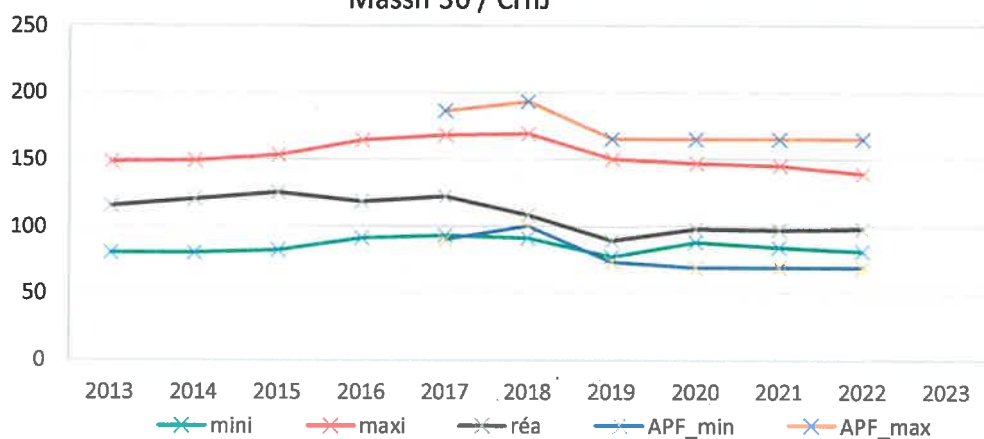
Prélèvement au 100ha boisés



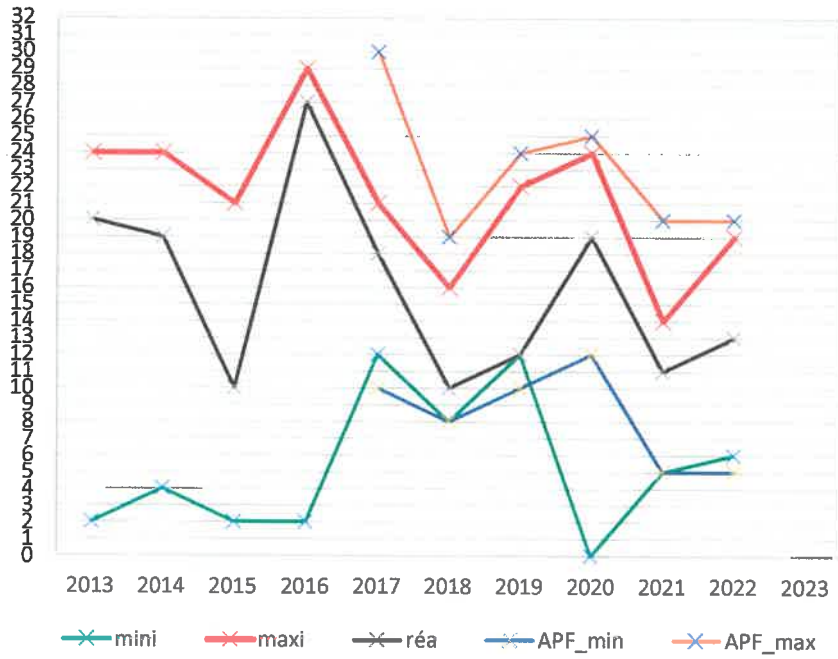
Massif 30 / CHI



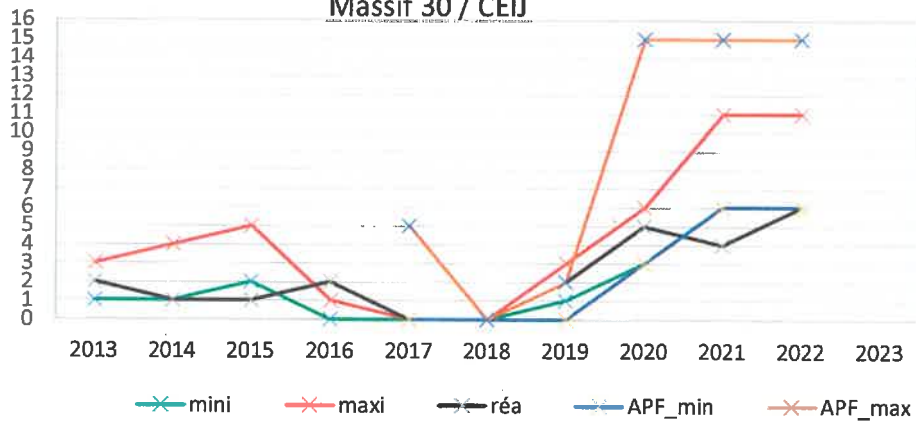
Massif 30 / CHIJ



Massif 30 / CM



Massif 30 / CEIJ



Massif 30 / CEF

