

Compte-rendu – Zone à enjeux « Massif de Mondon »

~ Tournée terrain du 9 septembre 2025 ~

Participants :

BURBAN Jérôme (Agence ONF 54)

REVERDY Wesley (DR OFB)

CHENIN Michel (FDC 54)

PETIT Thibault (DT ONF)

DOSSOU Ghislaine (DDT 54)

VAUTRIN Gaspard (FDC 54)

LUCAS Mélanie (DRAAF)

VIRY Benoit (Agence ONF 54)

Organisation de la tournée :

6 arrêts ont été faits sur le massif de Mondon (cartographie des points en annexe 1).

Ils correspondent aux points GPS réalisés lors de la tournée de février 2024. Les arrêts avaient alors été choisis de façon aléatoire sur un transect du massif. *[Par manque de temps, un des arrêts n'a pas pu être revisité le 09/09/25].*

Les points sont situés en forêt communale et en forêt domaniale. La forêt publique représente 80 % de la surface du massif. Les forêts privées sont en périphérie du massif.

| Massif de Mondon – UG 30 | Forêt communale | Forêt domaniale | Forêt privée | Totale |
|-----------------------------|--------------------|--------------------|--------------|----------|
| Surface boisée | 2 977 ha | 1 379 ha | 1 105 ha | 5 461 ha |
| Part de la surface totale | 55 % | 25 % | 20 % | |

Détails des arrêts :

Des photos de la tournée sont consultables en annexe 2.

- Arrêt 1, en forêt domaniale du Haut-Bois.

Localisation GPS : 48.508000, 6.697317

Peuplement traité en futaie régulière, au stade perchis, avec un mélange chêne / hêtre. Il ne s'agit pas d'un peuplement avec un enjeu de régénération actuel.

Des semis de chênes et charmes sont observés dans les trouées et sur les accotements. Des abrouissements sont constatés, en proportion limitée.

Des aménagements ont été mis en place, suite au classement en zone à enjeux, avec un élargissement et l'entretien des accotements.

Etat de l'équilibre sylvo-cynégétique sur la parcelle : Atteint

- **Arrêt 2, en forêt communale de Azerailles**

Localisation GPS : 48.513075, 6.681131

Peuplement de chênes en conversion en futaie irrégulière. L'objectif est d'obtenir une régénération en chêne. Présence de semenciers (chênes dépérissants, env. 80 cm de diamètre) et de semis de chênes dans les trouées ouvertes il y a quelques années.

La densité de semis de chênes est suffisante pour assurer la régénération de la parcelle, mais son taux d'abrouissement est relativement important (estimation environ 20%).

Certains hêtres sont également consommés sur la parcelle.

Etat de l'équilibre sylvo-cynégétique sur la parcelle : Incertain

- **Arrêt 3, en forêt communale de Réclonville**

Localisation GPS : 48.531961, 6.681495

Peuplement traité en futaie régulière, au stade perchis, avec un mélange chêne / hêtre. Peuplement ne présentant pas un enjeu de régénération actuellement.

Des abrouissements sont observés, dans les trouées, sur toutes les essences (hêtres en majorité, charmes et chênes).

Le chêne est l'essence objectif. La densité de semis de chêne est faible dans les trouées, voire complètement nulle pour certaines. Lorsque des semis sont présents, il s'agit uniquement de semis de 1 an.

Etat de l'équilibre sylvo-cynégétique sur la parcelle : Non atteint

- **Arrêt 4, en forêt communale de Ogéviller**

Localisation GPS : 48.542560, 6.673373

Parcelle en régénération naturelle avec un objectif chêne. Présence de semis de chênes (environ 20 cm), charmes, hêtres, bouleaux...

La densité de chênes est suffisante, mais le taux d'abrouissement est trop important pour permettre une régénération de la parcelle (avec un objectif chêne), sans protection.

Les hêtres présents sont également abrouitis.

Etat de l'équilibre sylvo-cynégétique sur la parcelle : Non atteint

- ➔ Solution proposée : La FDC se rapprochera de l'adjudicataire pour qu'une chaise d'affût soit installée sur la parcelle et ainsi augmenter la pression de chasse localement.
- ➔ L'ONF installera un dispositif d'enclos – exclos sur la parcelle.

- **Arrêt 5, en forêt domaniale de Mondon**

Localisation GPS : 48.575431, 6.564095

Peuplement traité en futaie régulière, au stade perchis, en mélange chêne / hêtre.

Le peuplement ne présente pas un enjeu de régénération, néanmoins l'objectif est de favoriser la diversité d'essences dans le peuplement, en introduisant également de nouvelles essences par plantation.

Présence de semis de hêtres, charmes, chênes dans les trouées. Le taux d'abroutissement dans les trouées est relativement important, avec des différences selon les trouées.

Etat de l'équilibre sylvo-cynégétique sur la parcelle : Non atteint

- **Arrêt 6, en forêt domaniale de Mondon**

Localisation GPS : 48.572302, 6.582481

Peuplement traité en futaie régulière, au stade perchis, avec un mélange chêne / hêtre.

Le sous-étage est composé uniquement de hêtre (risque de conversion vers un peuplement monospécifique en hêtre). L'objectif est de favoriser la diversité d'essences dans le peuplement, en introduisant également de nouvelles essences par plantation.

Présence de semis de sapins, qui est une expression de la diversité recherchée. Les semis de sapins sont complètement abroustis. L'abroutissement systématique de ceux-ci induit la difficulté d'obtenir des résultats satisfaisants dans le travail nécessaire à l'adaptation de ce massif au changement climatique.

Etat de l'équilibre sylvo-cynégétique sur la parcelle : Situation pas partagée entre les partenaires

Conclusions des partenaires présents :

- *Conclusion de l'ONF :*

L'ONF ne constate pas d'évolution favorable de l'équilibre sylvo-cynégétique depuis la tournée de février 2024.

Le massif de Mondon est un massif à objectif chêne. Pour s'adapter au changement climatique, un objectif complémentaire est de favoriser la diversité au sein des peuplements. Pour Mondon, il s'agit de favoriser la diversité, lorsqu'elle est présente, mais également d'introduire de nouvelles essences par enrichissement (plantation par placeaux, de l'ordre de 10 m² dispersé).

Pour atteindre ces objectifs, l'atteinte d'un équilibre sylvo-cynégétique est primordial, au risque d'avoir une conversion vers des peuplements monospécifique de hêtre.

Actuellement, l'équilibre sylvo-cynégétique n'est pas atteint sur ce massif ; il n'est pas possible de régénérer le chêne sans protection. Ceci correspond à la définition d'une zone à enjeux au sens du PRFB.

L'ONF souhaite maintenir le statut de zone à enjeux quelques années de plus sur Mondon. L'équilibre sylvo-cynégétique n'est pas loin. Un travail partenarial est mené avec la FDC, avec notamment la déclinaison de l'accord national FNC-ONF sur le massif de Mondon. L'ONF s'engage à refaire l'exercice et éventuellement revoir sa position sur le déclassement de Mondon, lorsque les effets bénéfiques de la déclinaison de l'accord seront visibles et que l'équilibre sylvo-cynégétique sera atteint.

Proposition de l'ONF : organisation d'un passage annuel conjoint ONF/FDC (année 2026 et 2027 si besoin), avec un protocole de mesure d'abroussement (à définir).

- *Conclusion de la FDC 54 :*

La FDC 54 confirme qu'il n'a pas observé d'évolution favorable sur les arrêts réalisés lors de cette tournée.

La présence de cervidés est avérée, avec des traces visibles.

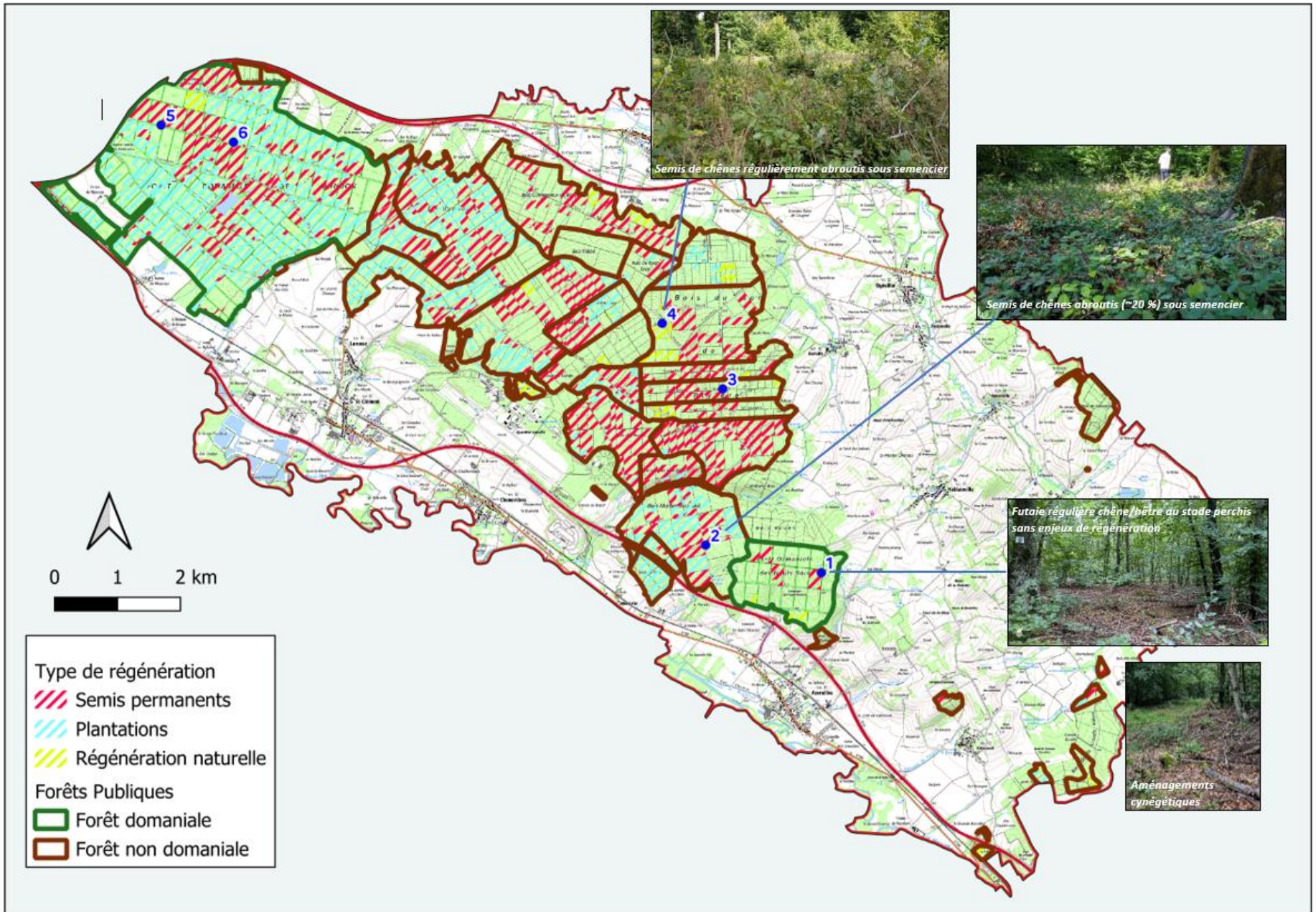
Des dégâts sont observés sur certains points, mais le déséquilibre constaté par la FDC est à un degré moindre de celui constaté par l'ONF. Il résulte d'une population inégalement répartie (en localisation et en sexe ratio). Certains arrêts témoignent d'un déséquilibre, mais il n'est pas généralisé à l'ensemble du massif. Des solutions pourraient, dans certains cas, être rapidement mises en place, en augmentant localement la pression de chasse (ex. mirador sur l'arrêt 4).

La population de chevreuils est aujourd'hui faible. Le cerf se développe, en lien avec la décision des partenaires (objectif : 0,5 cerf prélevé aux 100 ha boisés ; 2 cerfs aux 100 ha).

Depuis 20 ans, le massif de Mondon est identifié pour un déséquilibre causé par le chevreuil. Cela a notamment été validé dans le SDGC de la Meurthe-et-Moselle. Le classement de cette zone à enjeux pour un déséquilibre multi-espèce n'a pas été évoqué et cette vision n'est pas partagée par les partenaires cynégétiques.

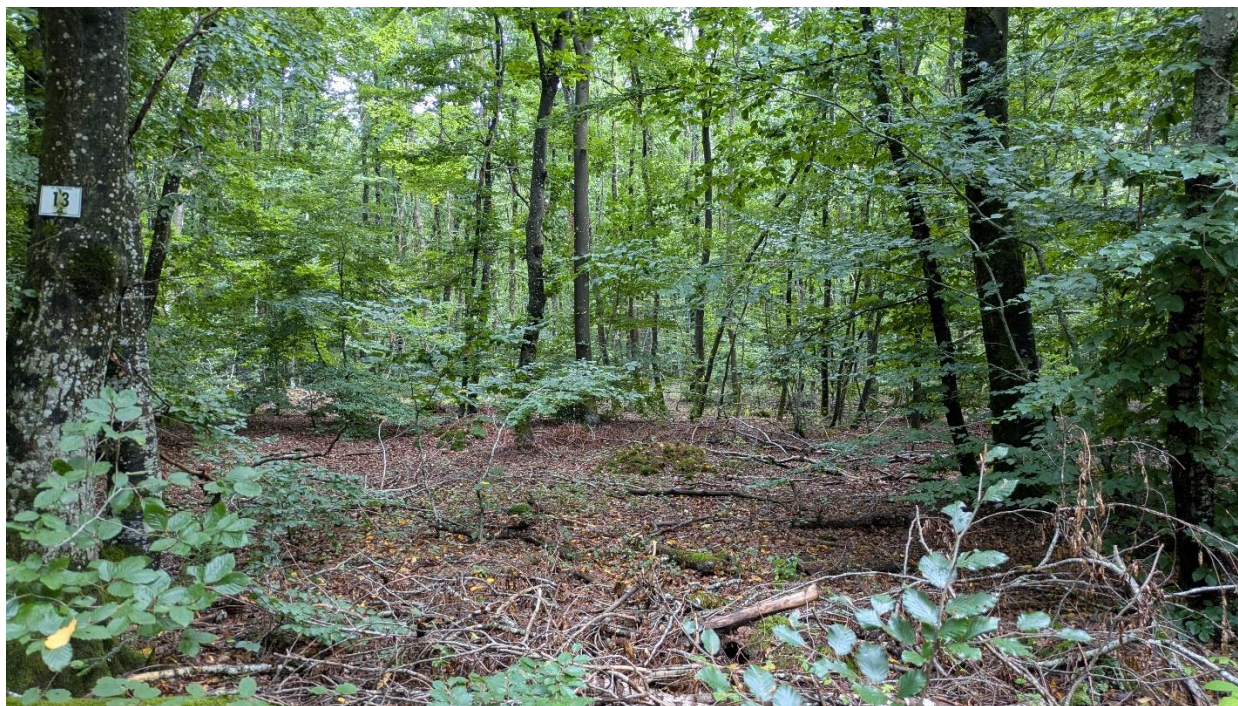
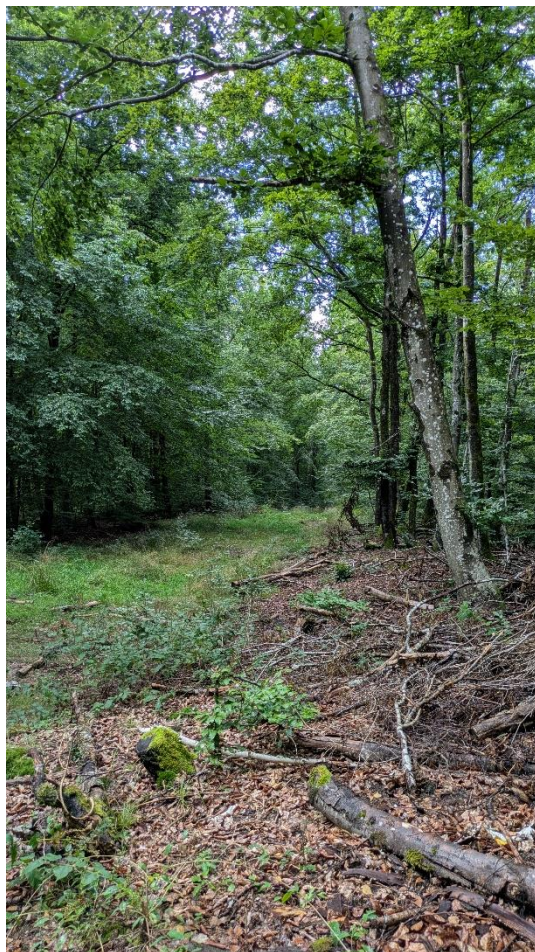
Pour la FDC, le massif de Mondon n'est pas un massif à enjeu. La FDC souhaite son déclassement en zone à surveiller, tout en maintenant les engagements pris (objectif en nombre de cerfs prélevés aux 100 ha, déclinaison de l'accord national...). Les travaux partenariaux ONF-FDC ne s'arrêteront pas au déclassement de la zone à enjeux.

ANNEXE 1 – Massif de Mondon (propriété forestière, types de régénération, points d'arrêts de la tournée)



ANNEXE 2 – Photos de la tournée

- Arrêt 1, en forêt domaniale du Haut-Bois :



- Arrêt 2, en forêt communale de Azerailles :



Arrêt 4, en forêt communale d'Ogéville (au-dessus et à gauche)

- Arrêt 5, en forêt domaniale de Mondon

